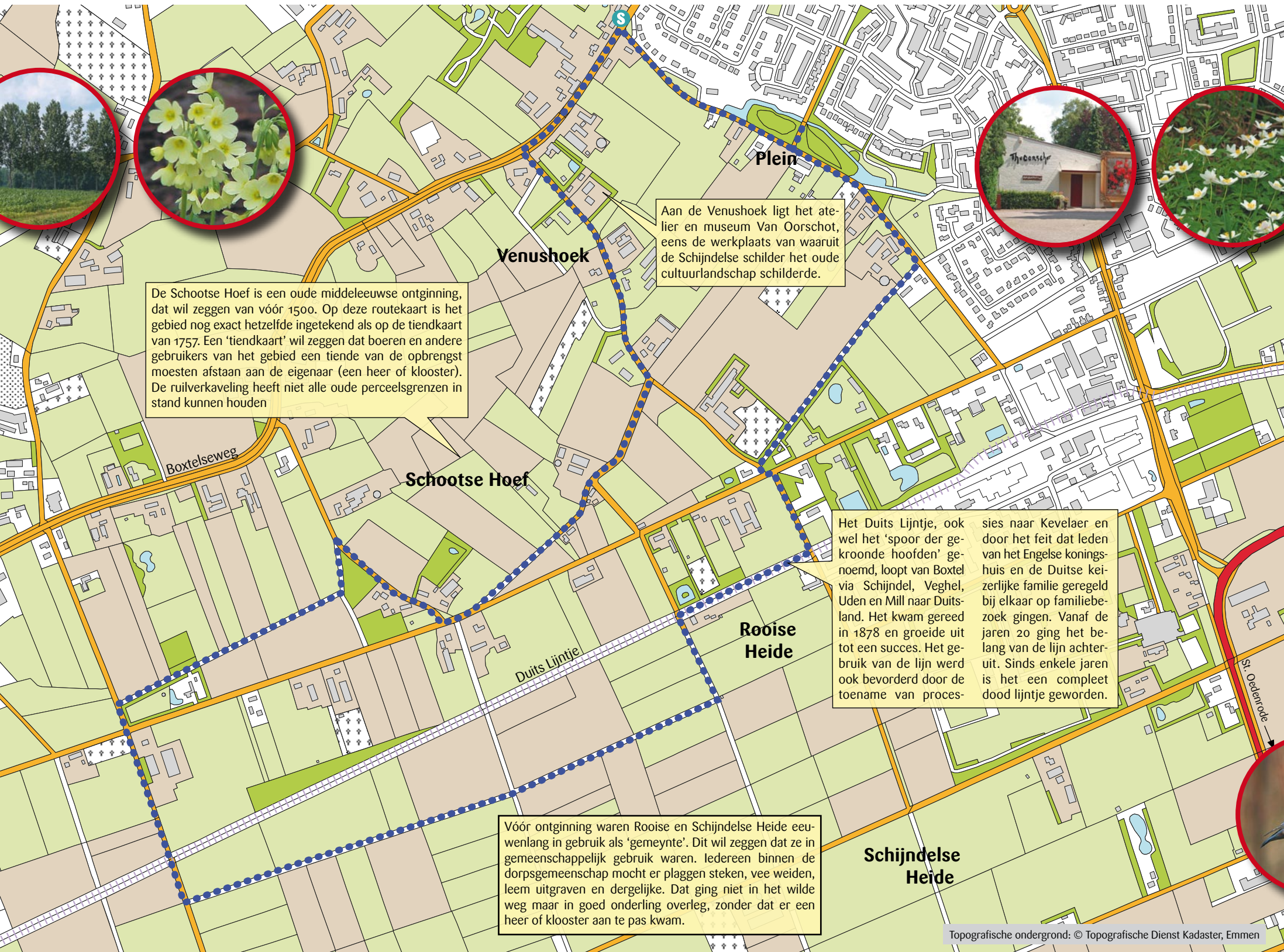


OMMETJE VENUSHOEK SCHIJNDEL



De Schootse Hoef is een oude middeleeuwse ontginning, dat wil zeggen van vóór 1500. Op deze routekaart is het gebied nog exact hetzelfde ingetekend als op de tiendkaart van 1757. Een 'tiendkaart' wil zeggen dat boeren en andere gebruikers van het gebied een tiende van de opbrengst moesten afstaan aan de eigenaar (een heer of klooster). De ruilverkaveling heeft niet alle oude perceelsgrenzen in stand kunnen houden

Aan de Venushoek ligt het atelier en museum Van Oorschoot, eens de werkplaats van waaruit de Schijndelse schilder het oude cultuurlandschap schilderde.

Het Duits Lijntje, ook wel het 'spoor der gekroonde hoofden' genoemd, loopt van Boxel via Schijndel, Veghel, Uden en Mill naar Duitsland. Het kwam gereed in 1878 en groeide uit tot een succes. Het gebruik van de lijn werd ook bevorderd door de toename van processies naar Kevelaer en door het feit dat leden van het Engelse koningshuis en de Duitse keizerlijke familie geregeld bij elkaar op familiebezoek gingen. Vanaf de jaren 20 ging het belang van de lijn achteruit. Sinds enkele jaren is het een compleet dood lijntje geworden.

Vóór ontginning waren Rooise en Schijndelse Heide eeuwenlang in gebruik als 'gemeente'. Dit wil zeggen dat ze in gemeenschappelijk gebruik waren. Iedereen binnen de dorpsgemeenschap mocht er plaggen steken, vee weiden, leem uitgraven en dergelijke. Dat ging niet in het wilde weg maar in goed onderling overleg, zonder dat er een heer of klooster aan te pas kwam.



Op de route liggen nog authentieke 'geriefhoutbosjes' ('gebruiksbosjes'), waar boeren vroeger hun 'gerief(hout)' vandaan haalden. Van dunneren en dikkere takken maakten zij stelen en stokken voor allerlei soorten gereedschap. Deze dichte bosjes zijn een ideale leefplaats voor zangvogels als zwartkopje, tuinfluiter, goudvink en nachtegaal.

Aan slootkanten bloeit in het voorjaar volop speenkruid en bosanemoon, planten die je ook elders in Brabant wel kunt tegenkomen in het oude boerenland. Een Schijndelse exclusiviteit is echter de slanke sleutelbloem. In de berm voert in mei het fluitenkruid de boventoon met zijn witte bloemschermen.

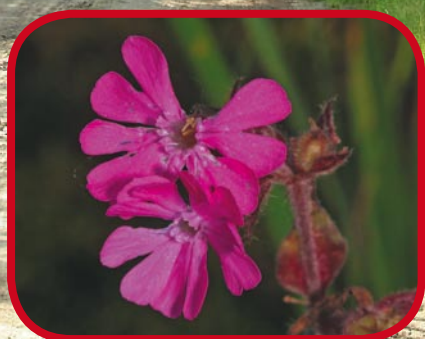
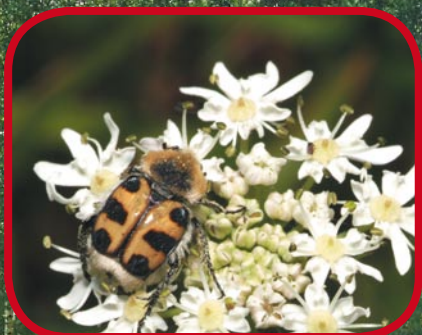
In het eikenbosje aan de Plein broedt de boomklever, een liefhebber van 'zwaar loofhout'. Deze schuivelaar lijkt aan bomen te kleven. Hij klautert alert en opgewekt alle kanten op, ook met de kop naar beneden. Dat laatste verstaat hij als enige van de Nederlandse vogels, boomkruiper en spechten doen het hem niet na. Hoog in de bomen benut hij oude spechtengaten en natuurlijke boomholtes als nestplaats. Wanneer de holte te groot is pleistert hij gewoon leem rond de opening tot de ingang de voor hem juiste diameter heeft.



Topografische ondergrond: © Topografische Dienst Kadaster, Emmen

Ommetje Venushoek

Aan de rand van Schijndel



Vele waardevolle zandpaden in het boerenlandschap zijn de afgelopen tientallen jaren opgeruimd. De toegankelijkheid van het landschap voor wandelaars is daardoor verminderd. En ondertussen is de behoefte aan mooie wandel- en fietsgebieden juist toegenomen. In Engeland, Zuid-Limburg en de Achterhoek zien we al langer hoe aantrekkelijk het is om dwars door het agrarische landschap te lopen. Het waardevolle cultuurlandschap van de Meierij leent zich hier ook fantastisch voor.

Daarom is de Brabantse Milieufederatie, in samenwerking met het Coördinatiepunt Landschapsbeheer van het Brabants Landschap, de Dienst Landelijk Gebied en vijf gemeenten, waaronder Schijndel, het project 'Ommetjes in De Meierij' gestart.

De bedoeling van het project is om doodlopende zandpaden 'kort te sluiten'. Daardoor krijgen die zandpaden een nieuwe (recreatieve) functie en is de kans groter dat ze behouden blijven. Bovendien ontstaan zo nieuwe aantrekkelijke wandelmogelijkheden dichtbij huis. Mensen kunnen direct vanuit de bebouwde kom het aangrenzende boerenland in lopen.

Waar nodig zijn individuele grondeigenaren succesvol benaderd om (tegen vergoeding) wandelaars op hun percelen toe te staan. Tevens zijn de kansen aangegrepen om langs die ommetjes het landschap te versterken met poelen, struwelen en knotwilgen.

VENUSHOEK



Welkom op dit wandelpad

Wij vragen uw aandacht voor het volgende:

- alleen toegankelijk voor wandelaars tussen zonsopkomst en zonsondergang
- u bent hier te gast
- betreden is geheel op eigen risico

- geen toegang met honden
- laat geen afval achter
- laat gewassen en dieren met rust
- als er kans bestaat op het uitbreken van planten- en/of dierziekten, heeft de grondgebruiker het recht het pad tijdelijk af te sluiten.

In de gemeente Schijndel worden in het kader van het project 'Ommetjes in De Meierij' vier nieuwe ommetjes gerealiseerd. Wijbosch, Venushoek, Smaldonk en Weidonk. Van alle ommetjes zijn routefolders beschikbaar. De routes zijn ook gemarkeerd in het veld.

Wij wensen u veel wandelplezier!

Venushoek heeft niets uit te staan met de Romeinse godin van de liefde en vruchtbaarheid Venus, maar is afgeleid van het oude hertogelijke leengoed 'Ten Venne', waarvan we overigens niet precies weten waar het gelegen heeft. 'Venushoek', 'Schrijvershoef' en 'Die Cluse' zijn de oudste woonkernen van Schijndel.



Langs het Duits Lijntje hoor je nog veelvuldig het eenvoudige deuntje van de geelgors. Dit vogeltje houdt van open terrein, afgewisseld door bosjes en solitaire bomen. Je hoort hem in open heidevelden, maar ook in de jonge heideontginningen die daar vanaf het einde van de negentiende eeuw voor in de plaats kwamen; zoals de aan het Duits Lijntje grenzende Rooise Heide. Iedere keer wanneer hij aan het

eind van zijn liedje komt, heft de geelgors zijn snavel in de hoogte. Deze onbedoelde dramatische expressie past wonderwel bij de droefgeestige melodie. De Duitsers horen hem de eerste tonen van de vijfde symfonie van Beethoven ten gehore brengen en hebben hem derhalve 'Beethovenvogeltje' gedoopt.



Brabantse Milieufederatie, bmf@antenna.nl tel. 013 5356225

Deelnemende organisaties zijn: Brabantse Milieufederatie, Coördinatiepunt Landschapsbeheer Brabants Landschap, Gemeente Schijndel, Staatsbosbeheer, Landinrichtingscommissie, Dienst Landelijk Gebied Noord-Brabant, Natuur en Milieu Centrum Schijndel, Heemkundekring Schijndel, STER Schijndel, ZLTO afdeling Schijndel, Stichting Oude Inheemse Rassen. Ommetje Smaldonk is mede mogelijk gemaakt door financiële ondersteuning van de gemeente Schijndel en van de Europese Unie via het Innovatieplatform Duurzame Meierij. En niet in het minst door de inzet van vele vrijwilligers.