



11km

Natuur en cultuurhistorische route
Oventje, Zeeland

Gratis
folder

Trentse bossenpad



De wandelroute loopt door de Trentse bossen, door landbouwgebied, langs een oude schietbaan, langs een verlaten bunker, over een voormalige spoorlijn en langs vliegbasis Volkel.



Streek om te zijn



A Bunker

Commandobunker 221, gebouwd in 1951, stamt uit de tijd van de koude oorlog. Hier was communicatieapparatuur voor de vliegbasis Volkel ondergebracht. De radiozenders en –ontvangers waren erg kwetsbaar en groot van omvang. Voor een goede ontvangst stond naast de bunker een 30 meter hoge zendmast. Tot 1965 is de bunker in gebruik gebleven. Deze is definitief gesloten en is nu een onderkomen voor vleermuizen.

B Bomkuilen

Tegen het einde van de Tweede Wereldoorlog hebben de geallieerden bombardementen uitgevoerd op de Duitse Vliegbasis in Volkel, ter voorbereiding op de operatie Market Garden. Op diverse plekken in de Trentse Bossen zijn de bomkraters nog te zien van de luchtaanvallen in augustus en september 1944.

C Schietbaan

De schietbaan is aangelegd in 1947 als schermenschietsbaan voor de mariniers van vliegveld Volkel. In 1953 werd de schietbaan eigendom van de luchtmacht. In 1991 werd het gebruik van de schietbaan gestopt. De schietbaan was een vlakte met aan het einde een zandheuvel om de munitie te vangen. Deze is nog steeds zichtbaar en werd ook wel kogelvanger genoemd. Ook hebben er enkele instructiegebouwen gestaan. In de zandheuvel komen verschillende soorten loopkevers en sluipwespen voor.

D Duits Lijntje

Dit is een voormalige spoordijk. Hier lag voorheen een spoorlijn die liep van Boxtel naar Wesel en werd ‘het Duits lijntje’ genoemd. Tussen 1873 en 1918 werd de spoorlijn geëxploiteerd door de Noord-Brabantsche-Duitse-Spoorwegmaatschappij (NBDS). Tot 1914 was de spoorlijn onderdeel van de snelste verbinding tussen Berlijn en Londen. In 1973 zijn de rails verwijderd. Bij de Halte Zeeland (wachtpost 30, staat nog groot op de gevel) stopten alleen stoptreinen. Tegenwoordig is het een woonhuis. Let eens op de flora als u over deze oude spoordijk loopt. Door de droge structuur van de grond komen er tientallen soorten zeldzame planten, dieren en amfibieën voor, o.a. dovenetel, hondsdrif, boerenwormkruid, Sint Janskruid, brem, duizendblad, havikskruid en diverse soorten distels.

E Vliegbasis Volkel

U passeert het militair terrein van Vliegbasis Volkel. Het militaire vliegveld is ruim 446 ha. groot en wordt dag en nacht bewaakt. De Duitse bezetters startten hier in het begin van de Tweede Wereldoorlog met de aanleg van Fliiegerhorst Volkel. De Luftwaffe gebruikte het vliegveld als uitwijkhaven voor nachtelijke operaties. Vanaf 1943 werden hier jagers gestationeerd met als doel de geallieerde vliegtuigen aan te vallen en het Ruhrgebied te beschermen. De geallieerden hebben het vliegveld zwaar gebombardeerd en namen het vervolgens tot 1945 in gebruik. Vanaf 1951 heeft de Koninklijke Luchtmacht hier diverse squadrons gestationeerd, waaronder het Fotoverkenningssquadron. Vanaf medio 2000 bestaan de belangrijkste taken van deze basis uit: het geven van luchtsteun, luchtverdediging en fotoverkenning.

F Bezoekerscentrum Steltenberg

De rails mogen dan verdwenen zijn, de omgeving van de Houtvennen ademt nog volop het Duits lijntje. In een sfeervolle hooiberg vindt u informatie over het ‘Duits lijntje’ en de natuur in de directe omgeving. Vanuit het bezoekerscentrum heeft u zicht op ‘Wachtpost 29’. Meer informatie vindt u op www.steltenberg.com

G Mariniersperron

Vliegbasis Volkel is in de Tweede Wereldoorlog aangelegd door de Duitsers. In de nadagen van de oorlog is het vliegveld nog door de geallieerden gebruikt als vliegbasis voor hun offensief tegen de Duitsers, maar toen het front verder Duitsland in kwam te liggen werd het vliegveld verlaten. In 1946 werd het een marinierskamp, waar mariniers getraind werden voordat ze naar Indonesië uitgezonden werden. De mariniers reisden via halte Zeeland, wat vrij ver van het kamp lag. Daarom vroeg de kampcommandant in 1948 of de militaire treinen niet dichterbij de basis konden stoppen. De NS ging akkoord: de NS bouwde een perronnetje aan de vrije baan en plaatste eenabri voor de dienstdoende officier van Het Ministerie van Defensie. De weg naar het kamp werd met klinkers verhard. In 1949 was het conflict in Indonesië voorbij en werd Volkel weer in gebruik genomen als vliegveld. Heden ten dage zijn de twee perrons nog goed herkenbaar in het landschap en zijn er een informatiebord, een bankje en een stukje rails geplaatst.

H Markeringskei

Op deze plaats is een Britse Dakota neergestort op 21 september 1944. De tekst op de markeringskei vertelt het verhaal.

I Mariakapel

Dit kapelletje is gebouwd in 2004 door inwoners van het Oventje. De kapel is toegewijd aan “Maria de Moeder van alle mensen”. Bijzonder feit is de herkomst van het Mariabeeld. Het is ooit gevonden in een sloot van het Nonnenveld in Uden. Het beeld belandde via de afdeling gevonden voorwerpen van de politie bij een familie in Uden, deze schonk het beeld uiteindelijk aan de kapel. Bij de kapel staat een jubileumboom geplant op 7 april 2004 ter gelegenheid van de geboorte van Prinses Amalia.

J Buurtschap Oventje

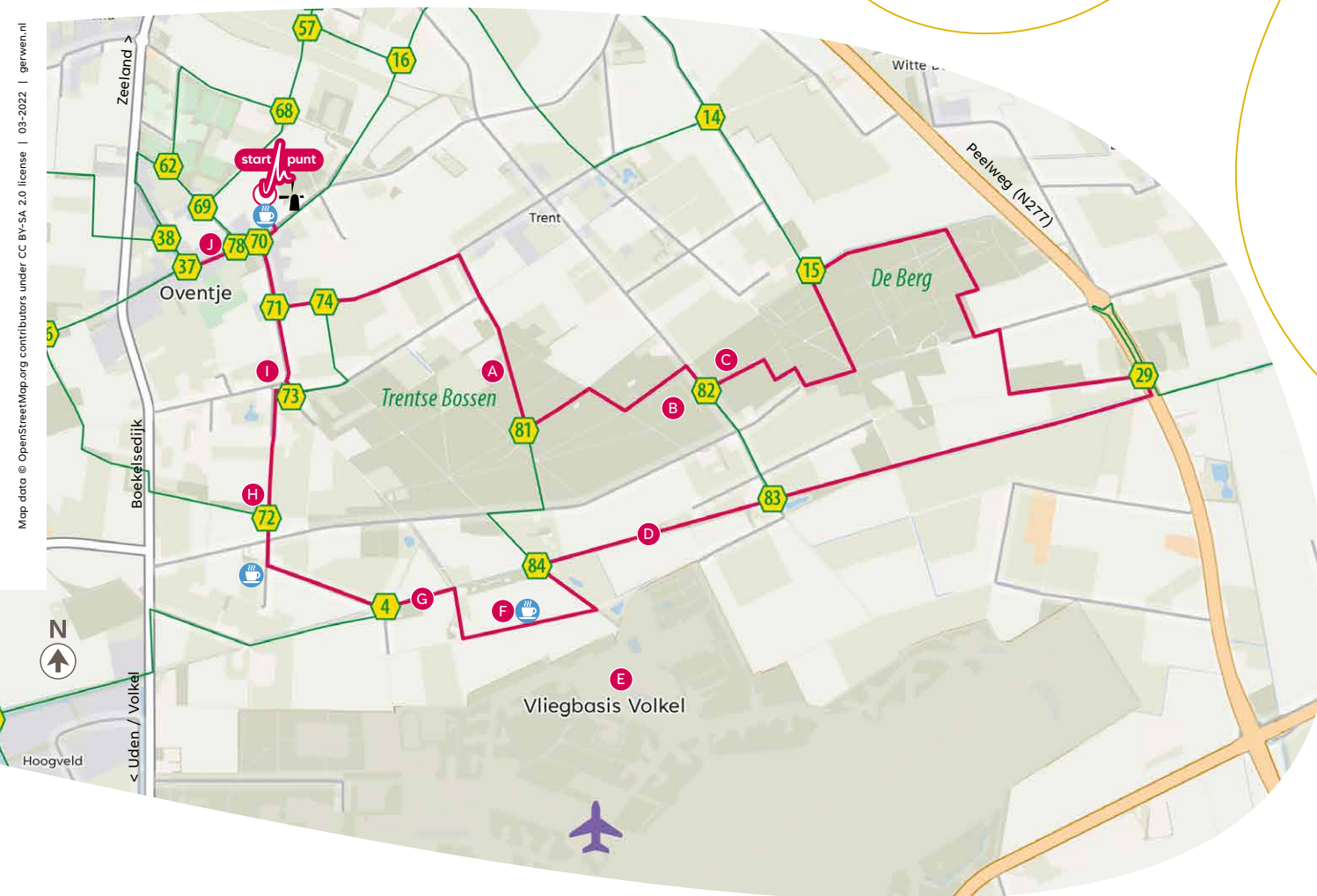
Oventje is een buurtschap, gelegen ten zuiden van het dorp Zeeland. De kern bestaat uit tientallen huizen en boerderijen. Oventje heeft weliswaar een schooltje en kent een zeker verenigingsleven, maar is nooit tot een kerkdorp uitgegroeid. De geschiedenis van de school gaat zelfs terug tot 1828.

Op 10 augustus 1925 werd Oventje getroffen door een zware stormramp. Hieraan herinnert een geheel verwrongen en omgevallen elektriciteitspaal in de straat Voor-Oventje, midden in het buurtschap. Een plaquette herinnert aan het bezoek van Koningin Wilhelmina op 18 augustus 1925 dat ze uit medeleven aan de getroffen bracht. Deze paal werd in 2006 gerestaureerd en op 31 maart van dat jaar opnieuw als gedenkteken ingewijd.



Streek om te zijn

Er is nog véél meer te beleven in Maashorst. Stel zelf je programma samen en check de agenda. Alle informatie vind je op www.exploremaashorst.nl.



Routebeschrijving

Start vanuit Eeterij D'n Oven, Verbindingsweg 1, Zeeland Loop vanuit uw startlocatie naar knooppunt 70 waar de wandeling begint.

Wandelknooppunten

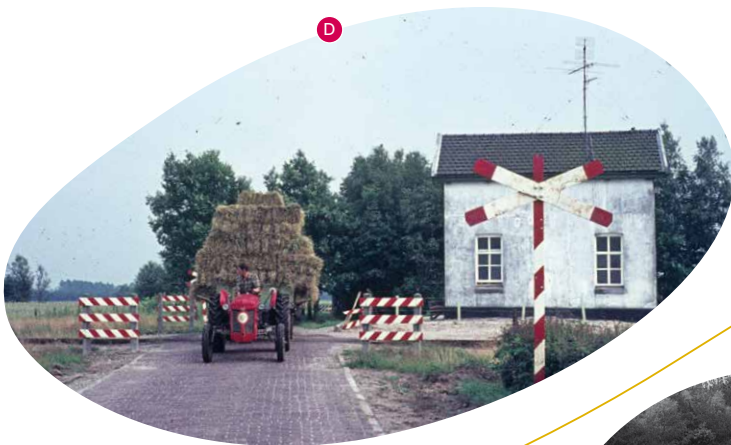
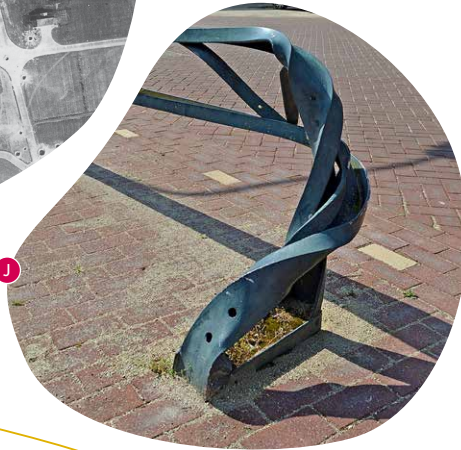
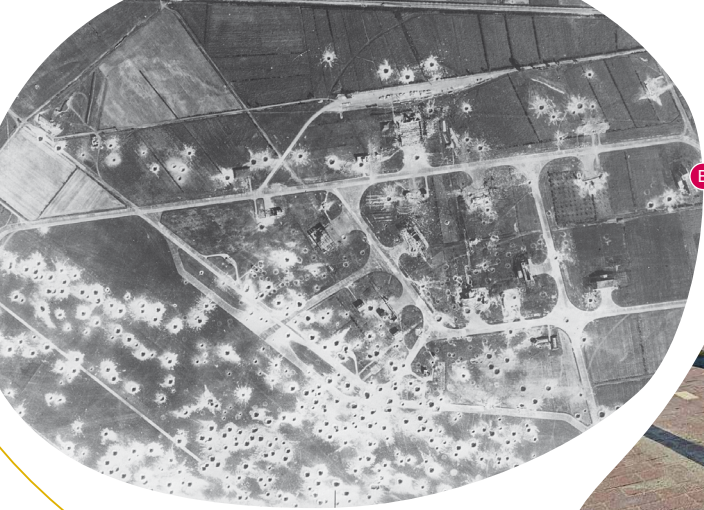
70 - 71 - 74 - A - 81 - B - 82 - C - 15 - 29 - 83 -
 D - 84 - F - G - 4 - 72 - H - 73 - I - 71 - 70 -
 78 - J - 37 - 78 - 70

Scan de QR code of ga naar de Route.nl-app en zoek op fietsroute 1136520



Trentse Bossen

Trentse Bossen is een langgerekt bosgebied van ongeveer 150Ha en is grotendeels in eigendom van de gemeente. Het is een droog zandgebied (voormalige heide) met voornamelijk aangeplante grove den en Amerikaanse eik. Het wordt doorsneden door kaarsrechte paden die op enkele plekken stervormig bij elkaar komen. In dit bosgebied wordt inmiddels een geleidelijke omvorming naar natuurlijk bos gerealiseerd. In de jaren '90 richtte de Vredesbeweging in dit gebied een zogenaamde vrijstaat in. Vanuit dit perceel (ingeplant met dennenbomen in de vorm van het vredesteken) werden onder meer vredesdemonstraties tegen de kernwapens op de luchtmachtbasis Volkel gehouden.



h