

Wet Blue Route Waalwijk

WET BLUE ROUTE



795 meter
30 minuten

Diverse kenmerkende gebouwen en objecten in Waalwijk, die een link hebben met de leer- en schoenindustrie, lichten op in de kleur wet blue. Ze vormen samen een permanente wandelroute door het centrum van Waalwijk en een mix van licht, verhalen en ervaringen. Veel wandelplezier gewenst!

Bezoek onze website voor meer routes in De Langstraat: www.bezoekdelangstraat.nl/routes. Je vindt daar ook de gedetailleerde online versie van de route.

"Geef een meisje de juiste schoenen, en ze kan de wereld veroveren"
- Marilyn Monroe

In 1914 bouwt Jan Spapens op deze plek zijn Mesco-schoenfabriek, die binnen enkele jaren uitgroeit tot een van de grotere schoenfabrieken in Waalwijk. Het bedrijf legt zich toe op de productie van luxe schoenen, die uitsluitend verkocht worden in de eigen winkels, verspreid over het hele land. De wereldwijde crisis van de jaren 30 van de vorige eeuw slaat hard toe bij Spapens. In 1939 worden de laatste schoenen gemaakt en wordt de fabriek te koop aangeboden.

In de gebouwen vestigt zich dan de Metaalwaren- annex Lederwarenfabriek DUO uit Amsterdam. DUO is onder meer bekend in de rijwielenbranche, waarvoor het bedrijf bagagedragers, kinderzitjes en kettingkasten maakt. Op 10 februari 1945 vaagt een

V1-inslag de gehele, naast de fabriek gelegen Dijkmijn weg. Er vallen 17 dodelijke slachtoffers, veel mensen raken gewond en de schade in de omgeving is groot. Ook het fabrieksgebouw raakt zwaar beschadigd. De in 1995 ter plekke geplaatste gedenksteen herinnert aan deze ramp.

Binnen enkele maanden is de schade zover hersteld, dat DUO de werkzaamheden kan hervatten. Korte tijd later gaat het bedrijf failliet, waarna meubelhandelaar Piet Klerkx in 1947 het pand overneemt en er na een fikse verbouwing zijn meubelfabriek en toonzalen in onderbrengt. Eind 1974 verhuist Klerkx naar industrieterrein Zanddonk, waar hij de eerste woonboulevard van Nederland opent, die hij Woonwereld noemt.

De geschiedenis van de Rabobank in Waalwijk begint met de oprichting in 1904 van een Boerenleenbank in de toen nog zelfstandige gemeente Baardwijk. Als na de Tweede Wereldoorlog steeds meer niet-boeren gebruik gaan maken van de bank, wordt in 1959 besloten aan de Markt in Waalwijk een bijkantoor te openen. Een jaar later wordt dit kantoor de hoofdvestiging.

In 1972 gaan de Raiffeisen- en de Boerenleenbank samen en wor-

den voortaan Rabobank genoemd. In de jaren die volgen komen steeds meer lokale Rabobanken uit de regio onder een en hetzelfde bestuur. Dat proces mondt in 2008 uit in de oprichting van Rabobank De Langstraat. Vooral door de digitale ontwikkelingen van de laatste decennia raken uiteindelijk vele regionale kantoren overbodig en wordt aan de Winterdijk in Waalwijk een nieuw hoofdkantoor gebouwd, dat in 2017 in gebruik is genomen.

Het Gemeentehuis aan de Winterdijk is in 2010 in gebruik genomen. Vanaf de noordkant (A59-zijde) bieden de zichtlijnen een blik op enkele Waalwijkse monumentale iconen: de koepels van de kerk van St. Jan de Doper en de trapgevel van het oude raadhuis. Via de ingang aan de Winterdijk is

de grote hal te bereiken, waar regelmatig exposities plaatsvinden. In het moderne en duurzame gebouw is Waalwijks historie niet vergeten. Zo is de wand van de raadszaal bekleed met leder en voor het tapijt in die zaal is het slagenlandschap dat de stad omringt de inspiratiebron geweest.

STARTPUNT

Pand van De Hypotheker
Grotestraat 299
5141 JT Waalwijk



Sla linksaf naar de Hertog Janstraat

Sla bij de rotonde linksaf

TWEE

Rabobank De Langstraat
Taxandriaweg 8
5141 PA Waalwijk



Sla na de Rabobank linksaf het wandelpad op

DRIE

Gemeentehuis Waalwijk
Taxandriaweg 6
5141 PA Waalwijk



Sla na de brug linksaf op de Winterdijk

Op het hiernaast gelegen perceel (Winterdijk 41) begint Bredanaar Jacq van Riel in 1863 een looierijtje. In de loop der tijd breidt hij de looierij aanzienlijk uit, voegt een leertouwerij (voor het invetten van zwaar leer) aan zijn bedrijf toe en gaat daarnaast nog handelen in huiden, schors en leder. De zaken gaan zo goed dat hij meer opslagruimte nodig heeft en in 1896 dit pakhuis bouwt.

Enkele jaren na het overlijden van Van Riel in 1917 verhuist zijn zoon de handelstak van het familiebedrijf naar Antwerpen. Het pakhuis komt dan eerst in handen van Vermeer & Beers, ook een lederfirma, en doet later nog dienst als bedrijfsruimte voor onder meer een taxibedrijf. In 2017 wordt het pand verbouwd tot woning.

De looierij hiernaast is in 1934 verbouwd tot boerderij en sinds 1970 volledig in gebruik als woonhuis.

4

De Hooisteeg dankt haar naam vermoedelijk aan het feit dat de Waalwijkse boeren vroeger via dit pad naar hun wei- en hooilanden in de buitenpolder gingen om daar het beroemde Langstraathooi te oogsten. De huisjes in deze steeg (in Waalwijk ook wel "dam" genoemd) zijn een voorbeeld van relatief goede arbeiderswoningen en in opdracht van enkele middenstanders gebouwd in de periode 1879-1881.

Nadat de panden in de Hooisteeg in de jaren 60 van de 20e eeuw onbewoonbaar worden verklaard, neemt schoenmaker Bergmans de volledige oostzijde in gebruik als werkplaats. De huisjes aan de westzijde, waar een soortgelijk rijtje stond, zijn gesloopt.

Als Bergmans met pensioen gaat, wordt besloten de voormalige arbeidershuisjes te restaureren.

Na de voltooiing van die restauratie, eind 2002, worden in de pandjes kleinschalige, ambachtelijke bedrijven gevestigd. Het bouwtype van de arbeiderswoningen in de Hooisteeg is karakteristiek voor Waalwijk. Als laatst overgebleven damwoningcomplex vertegenwoordigt het een uniek aspect van de sociale en economische geschiedenis van de gemeente. De damwoningen vormen sinds 2002 samen een rijksmonument.

De projectie op de geveltjes, waarin de huidige ambachtsslieden en kunstenaars figureren, is gemaakt naar het voorbeeld van een foto uit 1905. Voor het blad "Wereldkroniek" poseerden toen de schoenmakers uit de iets verder naar het westen gelegen, maar niet meer bestaande, Goudmijn aan hun werkstoel.

5

In 1924 gaat een lang gekoesterde wens van de Vereniging Waalwijksch Belang in vervulling: de aanschaf van een eigen muziekkiosk voor het geven van openbare concerten. Waalwijksch Belang zet zich sinds 1907 in voor de "welvaart en bloei van Waalwijk" in de ruimste zin van het woord en organiseert daartoe onder meer sportieve en culturele evenementen.

De kiosk staat aanvankelijk op de Markt, nabij de hoek met de Grotestraat. Als in 1934 het Raadhuisplein gereed is, krijgt hij daar een plekje. Twee jaar later wordt besloten om in de galerij aan de westzijde van het Raadhuisplein een stenen muziekkiosk in te bouwen. De mobiele kiosk wordt dan verkocht aan muziekverenigingen in Sprang-Capelle en belandt uiteindelijk als "prieel" in een particuliere tuin in Waalwijk.

6

Bij werkzaamheden in die tuin weet aannemer Bert van Wijlen het "prieel" te redden van de sloop. Na een grondige restauratie door Aannemersbedrijf van Wijlen B.V. keert de kiosk van Waalwijksch Belang in 2021 terug in het centrum.

De kiosk is een ontwerp van Ir. W. van Veen uit Breda. Het siersmeedwerk is uitgevoerd door de Waalwijkse firma Wed. J. Verhulst & Zonen.



Loop door tot Winterdijk 41



VIJF

Historisch Pakhuis
Winterdijk 41
5141 KE Waalwijk



Loop terug richting de Hooisteeg



Sla linksaf naar de Hooisteeg



VIJF

Hooisteeg Waalwijk
Hooisteeg 2
5141 KH Waalwijk



ZES

Muziekkiosk
Hooisteeg
5141 KH Waalwijk



Sla rechtsaf in de Stadstuin



Loop langs Het huis van Waalwijk naar het Raadhuisplein

Ter verfraaiing van de doorgang aan de oostzijde van het voormalige raadhuis, laat Kropholler een boog bouwen naar het naastgelegen pand. Sinds 2017 vormt deze boog ook een van de ingangen van de toen aangelegde stadstuin.

Direct voorbij de boog kun je een blik werpen in de vroegere cellenruimte van de Waalwijkse gemeentepolitie,

met drie politiecellen om de plaatselijke "boeven" achter slot en grendel te zetten. De cellenruimte is sinds 2016 in gebruik als heemkamer van heemkundekring De Erstelinghe. Twee cellen dienen nu als archiefruimte, de derde is weer ingericht als politiecel en tijdens de openingstijden van de heemkundekring te bezichtigen.

7

Een koe (links) en een os (rechts) flankeren de trappen die leiden naar het bordes bij de ingang van het in 1932 in gebruik genomen, inmiddels voormalige, Waalwijkse raadhuis. Deze beelden van beeldhouwer Lambertus Zijl symboliseren de band die Waalwijk als centrum van de Nederlandse leder- en schoenindustrie van oudsher heeft met veeteelt en leer.

Alle bouwwerken aan en op het Raadhuisplein zijn ontworpen door architect Alexander Kropholler en het gehele complex, ook wel het Kropholler-ensemble genoemd, is sinds 2001 een rijksmonument.

In 2010 is de gemeente verhuisd naar het nieuwe "Stadhuis aan de Winterdijk." Een in 2013 opgerichte stichting heeft daarna de taak op zich genomen om in het tot "Huis

van Waalwijk" omgedoopte vroegere raadhuis evenementen en bijeenkomsten op het gebied van kunst en cultuur te organiseren.

8

In 1937 ontwerpt Kropholler voor grootgrutter De Gruyter het winkel-pand aan de Grotestraat 247-251. Door middel van de bogengalerij aan de westzijde van het Raadhuisplein verbindt hij dit pand met de woning van de commissaris van de Waalwijkse gemeentepolitie, aan het Raadhuisplein nummer 1.

Er werd een permanente muziekkiosk ingebouwd en om de galerij ook te kunnen gebruiken als markthal, kregen de bogen een gesloten achterwand.

9

ZEVEN

Boog Raadhuisplein
Raadhuisplein
Waalwijk



ACHT

Koe en Os
Raadhuisplein
Waalwijk



Loop rechts van Bella Vita onder de boog door

NEGEN

Galerij Raadhuisplein
Grotestraat 247
5141 JT Waalwijk



Sla linksaf naar de Grotestraat

Sla linksaf naar de Markt

Het pand dat nu als adres Grotestraat 212 heeft, stond er al in 1774. Ruim 25 jaar later duikt het weer op in de archieven als Herberg De Zwaan. In 1838 neemt Adrianus Verwiël, een telg uit een vroeger zeer bekende Waalwijkse horecafamilie, de herberg over. Na een verbouwing van de bovenzaal wordt hij rond 1860 gastheer van de drukbezochte wekelijkse looiersbeurs. "Looiersbeurs" wordt van 1882 tot 1912 de officiële naam van het café, dat tussentijds ook nog enkele jaren hotel is en waarin het eerste Waalwijkse kantoor van Van Gend & Loos gevestigd wordt. De daaropvolgende naam wordt "Café De Kroon," maar die krijgt wel de toevoeging "voorheen de Looiersbeurs."

In 1918 wordt een winkel in koloniale waren in het pand gevestigd. Tien jaar later maakt de nieuwe eigenaar er twee winkels van. Een kleine, gelegen aan de Markt, en een grote. De grootste, op de hoek met de Grotestraat, wordt tot 1976 verhuurd aan Jamin.

10

Enkele andere winkeliers nemen dan hun intrek in de ruimte, tot het pand in augustus 1990 de aanvankelijke horeca-bestemming weer terugkrijgt als Peter Simons in het gedeelte grenzend aan de Grotestraat Grand Café Kandinsky opent. Medio 1995 neemt de familie De Bruyn het café van hem over en zet het voort als eetcafé. In 2003 vertrekt de laatste winkel uit het andere deel van het pand en wordt het eetcafé uitgebreid tot de huidige omvang.

Al sinds de tweede helft van de 19e eeuw kan op deze locatie een borrel gedronken worden. Het bouwvallige huisje dat er dan staat, wordt rond 1895 vervangen door het huidige pand met opnieuw een taplokaal. Tussen 1912 en 1934 verdwijnt de horecafunctie om plaats te maken voor winkel en werkplaats van een zadelmakerij en na 1920 voor een woning.

In 1934 krijgt de woning weer een horeca-bestemming als voormalig schoen- en lederwarenfabrikant Drik de Ruijter er zijn Café City opent. Biljartliefhebber als hij is, besluit Drik in 1936 in zijn café het biljartkampioenschap van De Langstraat te organiseren. Goed voorbeeld doet hier goed volgen, want Driks zonen Kees en Henny doen respectievelijk in de jaren vijftig en zestig van de vorige eeuw het biljartcafé alle eer aan. Ze worden allebei mondiale topbiljarters die diverse grote kampioenschappen winnen. Kees vooral in kader 47/2, Henny in het driebanden. Nadat Kees in 1950 de Europese titel 47/2 wint brengt de trotse vader op de gevel van café City een neonverlichting met de naam "Kees de Ruijter" aan.

In 1960 doet De Ruijter het café over aan zijn zoon Henny. De naam "Kees de Ruijter" blijft overigens de gevel sieren tot Kees in 1964 aan de Grotestraat 147 zijn eigen café begint. De neonverlichting bij City wordt dan vervangen door de naam "Henny de Ruijter."

11

10

TIEN

Kandinsky Waalwijk
Grotestraat 212
5141 KH Waalwijk



11

ELF

Eetcafé City
Markt 5
5141 GP Waalwijk



Loop terug richting het Raadhuisplein



Sla linksaf naar de Grotestraat

In 1845 start de geboren Tilburger Johannes van Roessel een leerlooierij aan de Grotestraat in Waalwijk. Zijn zonen blijken echter meer te voelen voor het slachters- en slagersvak. Zoon Willem begint een bedrijf in Tilburg, waarna Johannes en zijn echtgenote in 1878 besluiten te stoppen met de looierij en ook in Waalwijk een slagerij te openen. Zoon André ontwikkelt zich tot een vaardig "vleeschouwer en spekslager."

In 1922 draagt André de slagerij over aan zijn zoon Alphons. Als Alphons tien jaar later plotseling overlijdt, wordt besloten zijn zoon Otto onmiddellijk naar de slagersvakschool te sturen. Hij is nog maar 14 als hij zijn eerste koe slacht.

Otto's oudste dochter Anneke wordt al op 8-jarige leeftijd bevangen met het "slagersvirus." In 1973 trouwt zij met Jan van Dun, die dan al enkele jaren in de zaak van haar vader werkt. Als Otto in 1976 overlijdt neemt het paar de zaak over en bouwt die verder uit. Als eerste vrouwelijke slager van Nederland ontvangt Anneke van Dun in 2003 het certificaat "Meester-slager." In hetzelfde jaar wordt Van Roessel benoemd tot hofleverancier.

En ondertussen doet de zesde generatie in de persoon van zoon Dennis van Dun zijn intrede in het bedrijf. Na enkele verhuizingen keert Van Roessel in 2010 terug naar de straat waar het in 1878 allemaal begon en opent op de huidige locatie een nieuwe eetwinkel.

12

12

TWAALF

Slagerij Van Roessel
Grotestraat 197
5141 JS Waalwijk



Na de samenvoeging van Waalwijk met de toenmalige buurgemeenten – nu stadsdelen – Baardwijk en Besoijen in 1922, ontstaat al snel de behoefte aan een groter gemeentehuis. Vijf jaar later wordt besloten tot nieuwbouw. Drie architecten worden uitgenodigd een ontwerp te maken: Hendrik Valk (de bouwmeester van de Waalwijkse St. Jan), Alexander Kropholler, bekend om zijn traditionele stijl, en Jos Klijnen, die met zijn vernieuwende ideeën in vakkringen in hoog aanzien staat maar bij het grote publiek minder bekend is.

Het door Valk ingeleverde plan valt al in de eerste ronde af en de strijd gaat verder tussen Kropholler en Klijnen. Beide architecten kennen felle voor- en felle tegenstanders en de gemoederen lopen hoog op. Uiteindelijk stemt de gemeenteraad eind 1930 voor de uitvoering van het ontwerp van Kropholler.

Gemeentesecretaris Toon van Liempt behoort van meet af aan tot het kamp van de Klijnen-aanhangers. Tijdens de beslissende raadsvergadering probeert hij met een vurig pleidooi de tegenstanders nog over de streep te trekken. Tevergeefs. De raadsvergadering blijkt Van Liempts laatste publieke optreden, hij is ernstig ziek.

13

13

DERTIEN

Villa Van Liempt
Mr. van Coothstraat 1a
Waalwijk



Het gebouw dat in Waalwijk 'de kousenfabriek' genoemd wordt, is een deel van de in 1886 opgerichte schoenfabriek van Karel van der Heijden. Voordat hij zijn fabriek bouwt, is Van der Heijden als leerlooier en schoenmakersbaas al aanemer van grote partijen schoenen voor het leger. Die schoenen laat hij door zijn thuiswerkers maken.

Kort voor zijn overlijden in 1893, zet Van der Heijden, die ook wel 'Karel de Stoute' wordt genoemd, een voor die tijd opmerkelijke stap: hij benoemt zijn dochter Jans tot directrice van de schoenfabriek. Vijf jaar later besluit zij van de handschoenmakerij een machinale fabriek te maken. Uit die tijd dateert de schoorsteen, die er nu deels nog staat.

Na het huwelijk van Jans met Sebastian Maiburg in 1911 komt steeds meer de nadruk op handelsactiviteiten te liggen en evolueert Van der Heijden langzamerhand van schoenproducent tot toeleverancier voor de schoenindustrie. In 1932 wordt afscheid genomen van de firma naam Van der Heijden en gaat het bedrijf verder als S. Maiburg N.V.

Het oude deel van de schoenfabriek is ondertussen in 1929 al overgenomen door N.V. de Sport, die ertoeind 1936

de bekende Marathon-sportschoenen produceert. Als Marathon dan besluit om aan de Burgemeester van der Klokkenlaan een nieuwe fabriek te bouwen, wordt de schoenfabriek aan de Kerkstraat in 1937 'de kousenfabriek' omdat Tricotagefabriek SETA, fabrikant van kunstzijden dameskousen, de nieuwe eigenaar wordt.

Na de Tweede Wereldoorlog besluiten de firmanten van SETA ieder hun eigen weg te gaan en zet Theo van Wijck, onder de naam VeWe, de productie in 'de kousenfabriek' voort. Het assortiment wordt gaandeweg uitgebreid met werk- en sportsokken, boorden voor handschoenen en luxe herensokken. Per 1 januari 1997 wordt de productie gestaakt.

In 2001 wordt een begin gemaakt met de restauratie van de voormalige schoenfabriek, die met de overdracht van het nog resterende deel van de fabrieksschoorsteen aan het gemeentebestuur in 2003 symbolisch wordt afgerond. 'De kousenfabriek' is sinds 2002 een rijksmonument, waarin woningen als mede een bedrijfsruimte zijn gebouwd.



Midden in het centrum van Waalwijk staat een oude boerenschuur uit omstreeks 1850. Museum Buitenlust is gehuisvest in een voormalige veestal. De stal is omstreeks 1850 gebouwd en daarna tot 1990 in gebruik geweest voor de stalling van melkkoeien en jongvee. Deze veestal behoorde bij het voormalige tentcafé Buitenlust.

Dat de schoen- en lederindustrie juist in de Langstraat tot ontwikkeling is gekomen heeft te maken met drie factoren. Ten eerste was De Langstraat een agrarisch gebied met veel koeien en schapen en dus ook veel huiden, als afvalproduct van de slacht (de wol ging naar Tilburg). Ten tweede waren er in deze omgeving veel eikenbomen. In vroegere tijden zijn er ten zuiden van Waalwijk eikenwallen aangeplant om de oogst te beschermen tegen zandverstuivingen.

De gemalen schors van de eik leverde run, een natuurlijke looistof die nodig was om van de huiden leder te maken. In de derde plaats hadden leerlooiers zuiver beekwater nodig voor het looi-proces. Dat was aanwezig in de vorm van het stroompje De Loint. De omgeving was dus ideaal om dit ambacht te kunnen uitoefenen. Toen de welvaart vanaf 1600 terugliep zijn veel arme boeren in de wintermaanden huiden en leder gaan bewerken. Eerder als bijverdienste, om het hoofd boven water te houden. Maar geleidelijk werd het een hoofdactiviteit en zo ontstonden in de regio veel zelfstandige looierijen en schoenmakerijen.

Museum Buitenlust heeft bijzondere gereedschappen van houtbewerkers. Het museum heeft gereedschap dat dateert van 1650 tot ongeveer 1950!

15



Sla linksaf naar de Kerkstraat

EINDPUNT

Voormalige Kousenfabriek
Kerkstraat 2-4
5141 EC Waalwijk



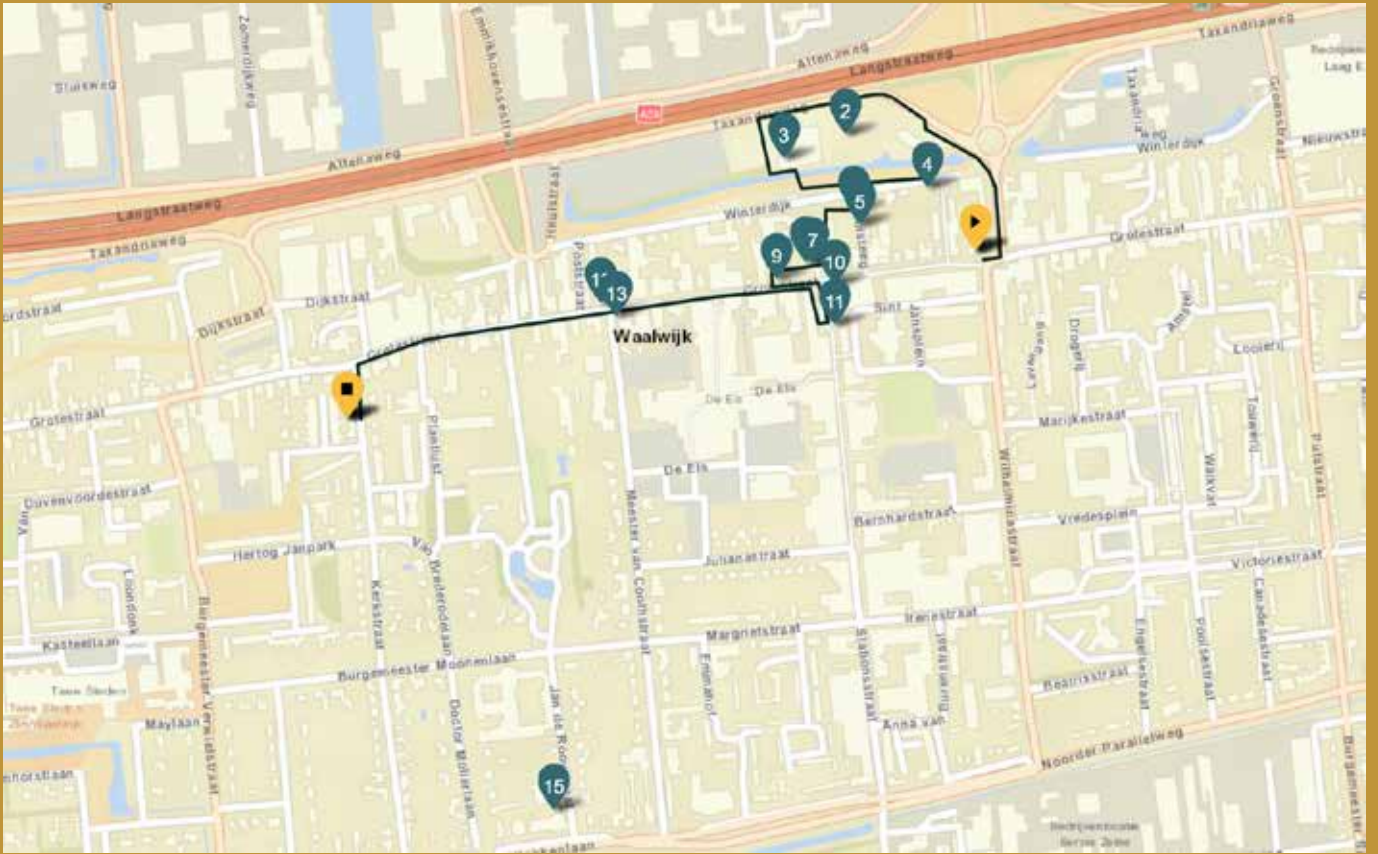
Ten zuiden van de route vind je de verlichte gevel van Museum Buitenlust. Hieronder lees je meer over deze locatie.



VIJFTIEN

Museum Buitenlust
Jan de Rooystraat 14
5141 EN Waalwijk





bekijk onze andere routes!



DE LANGSTRAAT

De teksten zijn tot stand gekomen in samenwerking met
Heemkundekring De Erstelinghe Waalwijk.