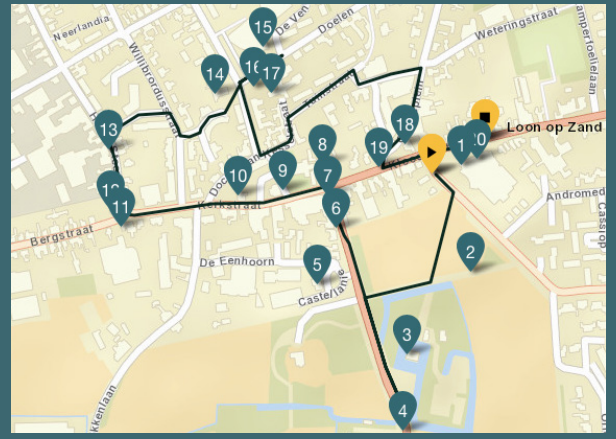


# Wandelen in historisch Loon op Zand

 2,3 kilometer  
30 minuten

De Beleefroute 'Wandelen in historisch Loon op Zand' leidt je langs 20 historische plekken in het dorp Loon op Zand. De stops worden toegelicht met interessante informatie over de historie van die plek.



De Wetering



Loop naar het noorden, richting de Kloosterstraat



Sla linksaf naar de Kloosterstraat



Sla linksaf naar de Ecliptica



Sla rechtsaf



Historische plaats



Sla rechtsaf richting de Kasteellaan



Sla linksaf naar de Kasteellaan



Het Witte Kasteel



Loop door tot het Zaadhuisje



Het Zaadhuisje



Keer om en loop naar het Noorden

## dit ga je zien

1

### De wetering

#### Weteringplein 1

Het multifunctioneel centrum De Wetering aan het Weteringplein, een gebouw van architect Gerard Derks uit Den Bosch werd in 1995 officieel geopend.



2

### Historische plaats

#### Kasteellaan

Op het zuidelijke gedeelte van de wei staat sinds 1863 een schutsboom die gezamenlijk eigendom was van de drie Loonse gilden Sint-Ambrosius, opgericht in 1784, Sint-Hubertus (1842) en het niet meer bestaande gilde Sint-Crispijn (1819). Het met de handboog schietende gilde St.-Ambrosius houdt hier om de vier jaar zijn koningsschieten. Het koningsschieten van het gilde St.-Hubertus gebeurt met het geweer en vindt op de eigen accommodatie plaats.





Villa Castellanie



Achter Kasteellaan 6



Sla linksaf naar de Kerkstraat



Voormalig Tramstation



De pastorie



St. Jans Onthoofding Kerk



Kerkstraat 13



Stamhuis



Sla rechtsaf naar de Hoge Steenweg



Langgevelboerderij



Hoge Steenweg 15 - 17



Sla rechtsaf naar de Pieter van Beersstraat



Sla rechtsaf naar de Willibrordusstraat



Sla linksaf naar de Monseigneur Coomansstraat



### Het Witte Kasteel

#### Kasteellaan 17

In 1383 begon de bouw van een woontoren in opdracht van Paulus I van Haastrecht, sinds 1383 heer van Venloon, destijds de benaming voor Loon op Zand. In de vijftiende eeuw kwam er een uitbreiding van de vierkante woontoren met een rechthoekig grondplan. In de zestiende eeuw werd er gebouwd aan de omvangrijke zijvleugels, bijgebouwen die een binnenplein omsloten, een poortgebouw, koetshuizen, stallen en schuren. In 1776 gaf Lodewijk Karel Otto van Salm-Salm, heer van Loon op Zand, opdracht tot de sloop van de oude kasteelgebouwen en laat een geheel nieuw 'huis' oprichten. Tegenwoordig is het Witte Kasteel een trouwlocatie, een feestlocatie, een evenementenlocatie en een zakelijke locatie voor vergaderingen, bijeenkomsten, rondleidingen en condoleances.



### Het zaadhuisje

#### Kasteellaan

Het tegenover het kasteel gelegen Zaadhuisje bestond al voor de verbouwing van het kasteel in 1777. Eind negentiende eeuw was het in gebruik als schildersatelier van mevrouw Sophie Snouck-Hurgronje-Verheijen (1857-1939). Sinds de jaren 1980 wordt het door particulieren bewoond.



Flauwe bocht naar links om op de Monseigneur Coomansstraat te blijven

74 Rijckevorselstraat 6

Steek tussen de huizen door over naar de Van Rijckevorselstraat

Sla rechtsaf naar de Doelen

Loop door tot de Venloene

75 De Venloene

Loop terug naar de Rijckevorselstraat

76 Wit Gele Kruisgebouw

77 Oorlogsmuseum 1940-1945

Sla linksaf naar de Rijckevorselstraat

Sla linksaf naar de Doctor van Kesselstraat

Sla rechtsaf naar de Tuinstraat

Sla rechtsaf om op de Tuinstraat te blijven

Sla linksaf om op de Tuinstraat te blijven

5

## *Villa Castellanie*

### Castellanie 30

Van 1900 tot 1901 werd deze villa gebouwd in Engelse landhuisstijl. Architect was Theodorus Smeele, die van 1907 tot 1923 burgemeester van Waalwijk was. Opdrachtgevers en eerste bewoners waren Sidonie Borret en haar moeder mevrouw Sophia Borret-Verheijen. Sidonie Borret bleef er wonen tot haar overlijden in 1927. Daarna werd de villa door andere families bewoond.



6

## *Achter Kasteellaan 6*

### Kasteellaan 6

Achter het pand Kasteellaan 6 en 10 ligt een huisje op nummer 8. Om hier te komen moet je de dam tussen de twee huizen inlopen. Oorspronkelijk liep hier een weggetje. Aan de zuidzijde stonden wat kleine huisjes, waarvan er nog enkele aanwezig zijn. Rechts zien we een voormalig fabriekspand. Van 1909 tot 1920 was hier de stoomschoenfabriek van de gebroeders Schoenmakers gevestigd. In 1910 breekt er een werkstaking uit bij deze schoenfabrikant. 26 werklieden leggen het werk neer als gevolg van spanningen binnen de Loonse gemeenschap, vooral op sociaaleconomisch gebied.





Sla rechtsaf richting het Oranjeplein



Café De Kiosk



Sla linksaf om op het Oranjeplein te blijven



Het Oranjeplein



Weg vervolgen naar de Kloosterstraat

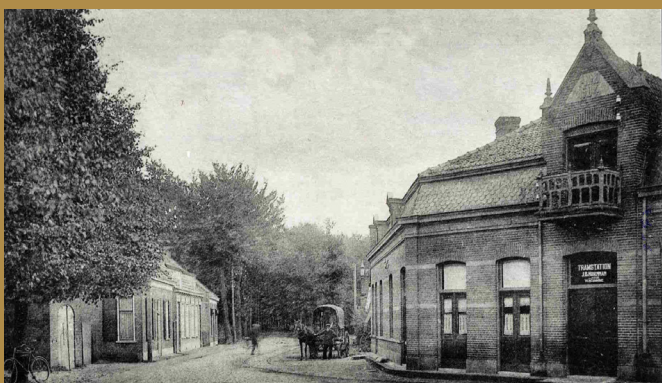


Bibliotheek Loon op Zand



### *Voormalig tramstation* Kerkstraat 64

In 1881 werd de herberg een tramstation na de aanleg van de tramlijn Tilburg-Besoijen. De toenmalige eigenaar, Adriaan Vermeer, had daarvoor op kosten van de Noord-Brabantsche Stoomtramweg-Maatschappij te Tilburg de hoek van het huis laten afbreken, zodat de tram de bocht kon nemen. In 1934 kwam er een einde aan het personenvervoer per tram door Loon op Zand en in 1937 ook aan het goederenvervoer. Tegenover het voormalige tramstation is een voormalige kortgevelboerderij gebouwd in 1882 (Kasteellaan 1), waarvan de bouw in originele staat verkeert. In het pand, dat op de gemeentelijke monumentenlijst staat, werd eind negentiende en begin twintigste eeuw een café geëxploiteerd, later was het woonhuis annex schoenfabriek.



### *De pastorie*

#### Oranjeplein 1

Dit rijksmonument werd gebouwd in het jaar 1898 in opdracht van pastoor P.H.Klijnsen. De bouwstijl vertoont invloeden van de neorenaissance en de neogotiek. Opvallend is dat de bouw uit twee delen bestaat: het rechter gedeelte is beduidend hoger. Feitelijk is het een samenstelling van twee aparte gebouwen en kijken we links tegen een zijgevel, namelijk die van het zogenaamde meidenuis. Dit was de woning van het huishoudelijk personeel, waarvan de voorgevel recht tegenover het priesterkoor van de kerk ligt.



### *St. Jans Onthoofding Kerk*

#### Oranjeplein 1

Rond 1392 is er begonnen aan de bouw van het kerkgebouw. Omstreeks 1400 wordt het priesterkoor met aansluitend een rechthoekig zaalkerkje gebouwd. De eerste klok, de Sint-Jansklok, wordt in 1460 in de toren gehangen. In 1521 is de bouw van de twee kruiskoren, de twee lagere zijbeuken aan weerszijden van het middenschip en de ruimte ten noorden van de toren, de huidige Mariakapel voltooid. In 1879 wordt de doopkapel ten zuiden van de toren gebouwd. In de jaren 1928 en 1929 wordt er gebouwd aan de twee nieuwe zijbeuken naast de beide kruiskoren. In 1944 wordt tijdens de bevrijding de nieuwe zuidbeuk aan de Kerkstraat verwoest. Deze wordt in 1951 herbouwt in een geheel andere stijl.



70

## Kerkstraat 13

### Kerkstraat 13

Dit pand is gebouwd in 1880. Achter deze woning stond eertijds een leerlooierij. Aan de linkerzijgevel, verscholen achter de regenpijp, bevindt zich een terracotta tegel met de beeltenis van Maria, Moeder van Altijd durende Bijstand. In de tijd rond de Tweede Wereldoorlog lieten veel inwoners van Loon op Zand de beeltenis van Maria tegen hun huis aanbrengen, het liefst in de vorm van een tegel.

Op dezelfde plaats stond van 1782 tot 1853 het raadhuis van Loon op Zand. Na hevige twisten werd in laatst genoemde jaar besloten het raadhuis over de plaatsen naar de grotere kern Kaatsheuvel. De naam van de gemeente is Loon op Zand gebleven.



71

## Stamhuis

### Bergstraat 2

Het zogenoemde Stamhuis werd kort na 1900 gebouwd ter vervanging van de afgebrande woning van Goyke en Gonda van Lier-Moonen en hun gezin. Achter en naast het stamhuis lag het originele fabriekspand van de in de 1e helft van de negentiende eeuw opgerichte schoenfabriek Van Lier, dat in 2006 werd gesloten en in 2015 werd gesloopt. In de negentiende en twintigste eeuw was de leder- en schoenindustrie de belangrijkste bron van inkomsten in de gemeente Loon op Zand.



72

## Langgevelboerderij

### Hoge Steenweg 1

Deze langgevelboerderij werd in 1911 gebouwd. Het is een gemeentelijk monument. Destijds reed de stoomtram van de lijn Tilburg-Besoyen dagelijks langs het pand. In de avond van 27 december 1934 vond een ernstige ongeluk plaats: de tram ontspoorde en beschadigde de gevel op de hoek Hoge Steenweg-Bergstraat. Er viel een dode te betreuren, de 88-jarige Hendrik van den Hoven, en er waren vijf gewonden. Pas in augustus 1938 werd het huis hersteld.



73

## Hoge Steenweg 15-17

### Hoge Steenweg 15 - 17

Achter het woonhuis Hoge Steenweg 15, een gemeentelijk monument, staat een rood stenen gebouw. Dit is een voormalige leerlooierij. Na de zware beschietingen tijdens de bevrijding van het dorp op 27 en 28 oktober 1944 was de kerk een ravage. De pastoor moest op zoek naar een noodvoorziening en dacht daarbij aan deze stilgelegde looierij. Van 5 november 1944 tot 19 mei 1945 deed de looierij dienst als noodkerk. Na de Duitsers de jongensschool aan de Van Rijckevorselstraat had gevorderd, fungeerden de zolderverdieping en het leermagazijn als noodschool.



74

## Rijckevorselstraat 6

### Rijckevorselstraat 6

Het pand Van Rijckevorselstraat 6 is een gemeentelijk monument. Het is gebouwd in 1921 voor de Loonse huisartsen en is als dokterspraktijk in gebruik gebleven tot begin jaren zeventig.

Het pand is gebouwd onder invloed van de Amsterdamse School. Hoofdkenmerk van de Amsterdamse School is het gebruik van veel baksteen en het gebruik van versieringen in de gevels in baksteen van beeldhouwd natuursteen. De vaak plastische gevels zijn meestal gevuld met laddervensters en worden bekroond met steile gedoopt en soms met torentjes versierd.



76

## Wit gele kruisgebouw

### Doelen 2

Het Wit-Gele Kruisgebouw werd op 6 mei 1961 officieel geopend. Het wijkgebouw heeft jarenlang dienst gedaan als zetel van de wijkverpleging en als consultatiebureau.

Op dezelfde dag dat het kruisgebouw is geopend werd ook het bronzen beeld 'Moeder en kind' onthuld, geschonken door acht Loonse fabrikanten. Het staat in de voortuin.



LOON OP ZAND, Wit-Gele kruisgebouw

75

## De venloene

### De Venloene 1

Dit woonzorgcentrum was in de periode van 1926 tot 1971 een Klooster-gasthuis van de Zusters van Liefde van Schijndel, het Sint-Gerlachusgesticht. Het gebouw werd daarna van 1971 tot 2005 gebruikt als bejaardencentrum De Venloene. Na 34 jaar lang in gebruik te zijn geweest, werd het gebouw in maart / april 2005 gesloopt om plaats te maken voor de nieuwe Venloene. De naam is een afleiding van Venloon, de vroegere naam voor Loon op Zand.



77

## Oorlogsmuseum 1940 - 1945

### Doctor van Kesselstraat 47

De toegang tot dit privémuseum is op afspraak. Dit museum met zijn enorme collectie verrast iedere bezoeker. Duizenden grote en kleine voorwerpen, waaronder een aantal zeer zeldzame, zijn keurig gerangschikt en gedocumenteerd.

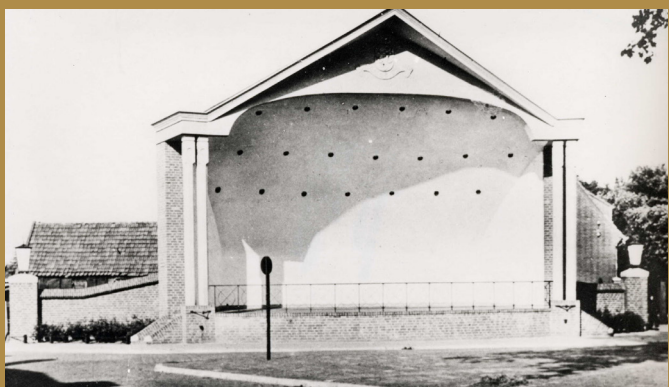


78

## Café De Kiask

Rijckevorselstraat 6

Oorspronkelijk was dit een schelpvormige muziekkiosk voor de Loonse muziekverenigingen ten behoeve van uitvoeringen in de open lucht. De Bossche architect Edmond Nijsten leverde het ontwerp van het bouwwerk, dat op 29 september 1951 werd geopend. Na een ingrijpende verbouwing werd het op 22 mei 2000 in gebruik als café.



20

## Bibliotheek Loon op Zand

Kloosterstraat 2

Dit oude gedeelte van De Wetering werd in de jaren 1843-1844 gebouwd als pastorie voor pastoor Henricus Spooenberg. Na de bouw van een nieuwe pastorie naast de kerk werd het pand in 1899 verbouwd tot klooster voor de Zusters van Schijndel en uitgebreid met een aantal klaslokalen voor het onderwijs aan kleuters en meisjes. Het klooster werd in 1926 overgenomen door de Fraters van Tilburg en kreeg de naam Fraterhuis St.-Eligius. In 1974 werd het gebouw verkocht aan Huize Assisië (Stichting Prisma) te Biezenmortel. Van 1975 tot 1993 deed het pand dienst als internaatsvervangend tehuis (Inverte) voor mensen met een verstandelijke beperking. Tegenwoordig is hier de bibliotheek gevestigd.



79

## Het oranjeplein

Het Oranjeplein

Het Oranjeplein draagt sinds eind jaren veertig deze naam vanwege het huwelijk van koningin Juliana en prins Bernhard in 1937 en de geboorte van prinses Beatrix in 1938. Op 30 april 1988, de vijftigste verjaardag van toenmalig koningin Beatrix, werd de zogenaamde Beatrixboom geplant. Tijdens de sacramentsprocessies van weleer werd op dit centrale plein een rustaltaar opgericht.



