



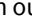






## Routebeschrijving

- U kunt het ommetje op ieder punt starten. We beginnen de omschrijving bij het wijkcentrum op het Daniëlsplein . U staat met de rug naar de ingang en loopt links de Paul Krugerstraat in. Volg de straat  naar links en steek over bij het zebrapad. Ga aan de overkant rechtdoor het Pieter Postplein  op.
- Loop rechtdoor en verlaat het plein via het poortje. Loop door tot het einde en ga dan rechts de Jacob van Campenstraat in. Aan het einde gaat u links een wandelpad in. U loopt langs de kloostertuin van het Sint-Jozefklooster . Als u het pad uitkomt, kunt u links om de hoek het klooster goed zien. Maar de route gaat naar rechts de Kerkstraat in.
- Op de driesprong ziet u aan de overkant een oud bankje met inscriptie . Ga op de driesprong links de Bredestraat in. Let op de prachtige boerderijen, vlechtwerk en paddenpoel links. Op de T-splitsing gaat u rechts de Korte Bredestraat in. Neem de derde links: het Kerkpad . Na de kassen loopt u tussen twee monumenten  door. Volg het Kerkpad tot het einde, ga links en dan direct weer rechts.
- Steek de Wolfskuilseweg over bij het verkeerslicht. In het Distelpark  loopt u met de bocht mee achter het speeltoestel langs. Ga bij de bank naar rechts en steek voorzichtig over, ga rechtdoor, voor de flat in de Uranusstraat rechts en meteen weer links. Voorbij de volgende flat kunt u het smalle of brede pad naar links nemen door het Heespark .
- Loop door en steek de Planetenstraat over. Volg het wandelpad rechts langs de haag. Als u op de Daniëlsweg komt, gaat u naar links. Neem de derde straat rechts en steek vervolgens over bij het zebrapad. Loop achter het wijkcentrum langs om weer bij het startpunt te komen.

Voor de route kunt u gebruik maken van de routekaart of -beschrijving. U loopt dit ommetje op eigen risico.

Ommetje Heseveld & Hees is één van de Nijmeegse Ommetjes, kleine wandelingen van 45 minuten tot een uur door de wijk. Wandelingen langs culturele, historische en natuurlijke bijzonderheden die zoveel mogelijk langs onverwachte paden lopen. U leest er meer over in de routebeschrijving en leert zo uw wijk op een nieuwe en prettige manier kennen.

Heeft u ideeën voor een nieuw ommetje? Laat het ons weten. Stuur een mail naar [ommetjes@nijmegen.nl](mailto:ommetjes@nijmegen.nl).

Kijk voor informatie en alle ommetjes op:

[intonijmegen.com/routes](http://intonijmegen.com/routes)

Vernieuwd: februari 2021 / luchtfoto: 2016

Dit is een uitgave van de gemeente Nijmegen

Organisatie en coördinatie: Bureau Stroom  
Initiatief: Ronald Aalders  
Tekst en fotografie: Rake Taal  
Vormgeving: FirmaVorm

Nijmeegse  
Ommetjes



HESEVELD & HEES

## Tussen stad en dorp

Gebouwen van de Bossche en Amsterdamse School, een overdekte wijngaard, een aaneenschakeling van parken, zo maar wat hoogtepunten van het ommetje Heseveld & Hees. Het complete ommetje is 3 kilometer lang.

# Ommetje Heseveld & Hees 3 km



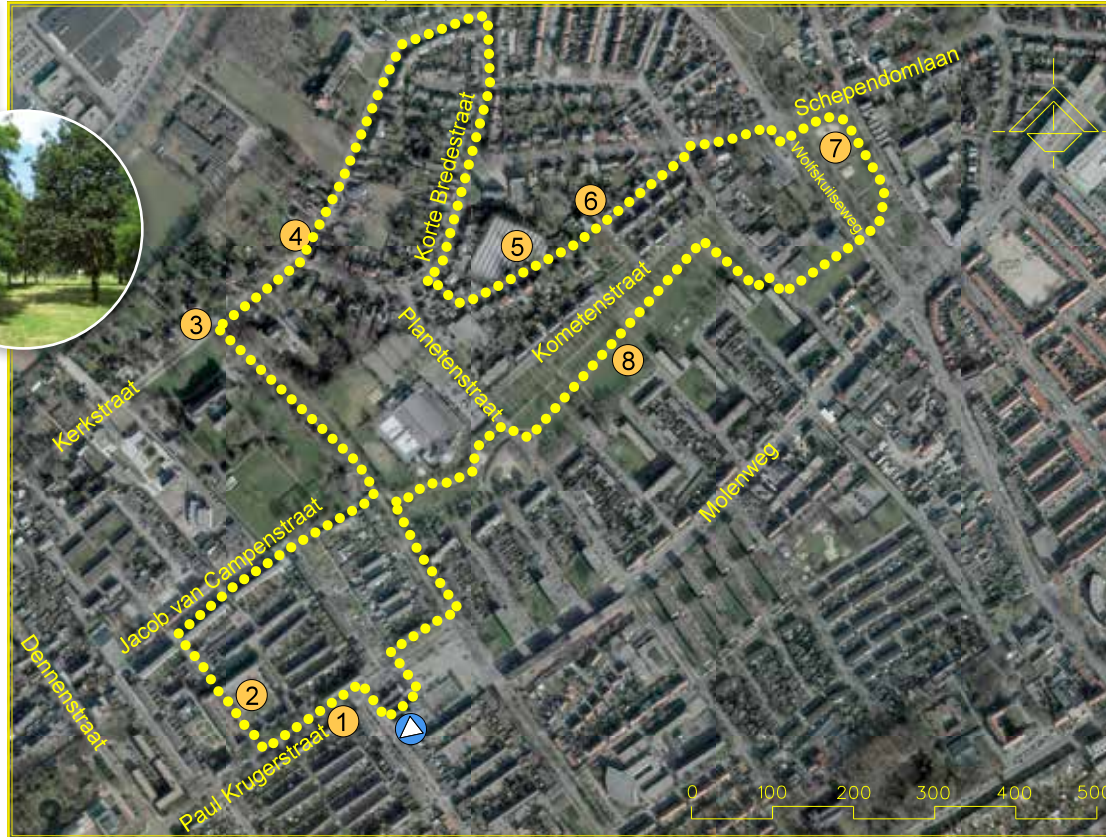
De Afrikaanderwijk aan deze kant van de weg vormt een eenheid met de Bouwmeesterbuurt aan de overkant. Beide wijken zijn eind jaren vijftig gebouwd volgens de Bossche school. De gemeente heeft ze daarom tot beschermd stadsgezicht verklaard.



Enkele kenmerken van de Bossche School zijn het werken met baksteen en de opdeling van de ramen in vieren. De wijken moesten kleine gemeenschappen vormen, met plaats voor iedereen. Vandaar bijvoorbeeld de kleine woningen voor ouderen op het Pieter Postplein.



Het Dorpspark Hees vormt een brede groenstrook tussen het stadse Heseveld en het dorpse Hees. Ter hoogte van het zwembad komt u in het Planetenpark, waar de begroeiing bewust ruiger is. Het park, met speeltoestellen voor alle leeftijden en veel natuurlijke materialen, is ingericht in overleg met de buurtbewoners.



Het fraai ingerichte Distelpark maakt deel uit van Park West. Park West is geen echt park, maar een aaneenschakeling van groene plekken en parkjes. De rest van het ommetje loopt dan ook vrijwel alleen nog door het groen.



In Hees staan veel monumenten. Landhuis Rivo Torto staat op de gemeentelijke monumentenlijst omdat het een goed beeld geeft van het vroegere villadorp Hees. Pastorie 'de Olde Wehme' is een rijksmonument en is een goed voorbeeld van een dorpspastorie.



Het Sint-Jozefklooster in Hees werd in 1929-1930 gebouwd als studiehuis van de Paters van het Heilig Hart. Het torentje en de doorlopende ramen bovenin verraden de invloed van de Amsterdamse School. Tegenwoordig is het een verzorgingshuis.



Aan de overkant van de weg ziet u De Stenen Bank, die werd onthuld op de dag van de opening van de tramlijn tussen Nijmegen en Neerbosch, 17 juni 1922. Hees en Neerbosch waren in die tijd populaire buitengebieden voor de welgestelden. 33 jaar later reed de tram voor het laatst door Hees. De bank is in 1998 gerenoveerd.



Lopend door het Kerkpad kunt u zich een voorstelling maken van het oude dorp Hees, toen het nog niet bij Nijmegen hoorde. Links ziet u kassen waar vanaf 1910 komkommers werden gekweekt. Inmiddels ligt er onder het glas een heuse wijngaard.