

Handboek Esplanade

Versie 2, februari 2022

Doel

De Esplanade is een plein die met een hoog kwaliteitsniveau is aangelegd en hierdoor kwetsbaar is in het gebruik bij evenementen. Het in tact houden van de bijzondere kwaliteiten van dit plein is leidend bij het organiseren, opbouwen en uitvoeren van grote en kleine events.

In dit handboek zijn richtlijnen opgenomen die voor iedere organisator gehanteerd dient worden. Iedere organisator is zich daarvan bewust en onderschrijft dat. Het handboek helpt hen daarbij. Het moet voor organisatoren duidelijk zijn waarop en waarom de gemeente hen aanspreekt.

Inhoudsopgave

-1. Locatieprofiel (technisch en gebruik)

- Algemeen
- Evenementen
- Graspockets
- Bloemvakken
- Asfalt
- Watertrap
- Elektra
- Water (drink en blus)
- Water (watertrap en berekening)
- Liften
- Verlichting
- Parkeren en overig verkeer
- Dynamische verkeerspalen
- Riolering
- Piket en storing

-3. Kaarten

-1. Locatieprofiel

1. Algemeen Esplanade

Grote open ruimte met verschillende niveaus aan het Weerwater als onderdeel van het Stadscentrum in Almere Stad en belangrijke schakel van het Rondje Weerwater (RWW).

Het plein bestaat deels uit asfalt, een watertrap, met witte betonbanden afgezoomde groene graspockets (gefundeerd), plantvakken met vaste beplanting en solitaire bomen.

De oppervlakte van het plein is ca 17.300m² groot en alleen via de asfalt routes toegankelijk voor zwaar verkeer voor opbouw van evenementen

De hoofdfunctie van het plein is 24/7 verblijven ongeacht het seizoen van het jaar. Een open en toegankelijk plein, levendig, waar je kunt verblijven, aan het water kunt zitten en geschikt voor kleinere en grotere georganiseerde evenementen.

Het plein grenst aan het stadstrand met steigers voor een vaarverbinding naar de Floriade, verschillende horecavoorzieningen en een groot theater (Kunstlinie).

De Esplanade heeft altijd een publiek aantrekkende werking en het gehele plein is in principe beschikbaar voor evenementen indien dit wenselijk is.

De Esplanade biedt ruimte voor culturele evenementen in de breedste zin van het woord waaronder kermissen, het Bevrijdingsfestival en de Triatlon (WK, EK, NK) maar ook manifestaties en demonstraties; activiteiten waar in principe geen vergunning voor nodig is, maar die wel voor overlast kunnen zorgen.

Gezien het publieke karakter van het plein is het streven erop gericht om ook bij evenementen een zo open mogelijk karakter van de Esplanade te behouden maar omwille van onder meer veiligheid en crowd control moeten de gemeente en organisatoren van evenementen hierop een eigen regie kunnen voeren.

Het uitgangspunt is dat er niet meer ruimte wordt gebruikt dan nodig en dat er meestentijds maar één evenement gelijktijdig plaatsvindt zodat zo vaak mogelijk een deel van het plein beschikbaar is voor regulier pleingebruik.

Schade aan het plein ten gevolge van een evenement moet worden voorkomen. Het algehele beeld van de verschijningsvorm met groen, bloemvakken, en de vormtaal van witte banden met zwart asfalt moet in tact blijven.

2. Evenementen

Bij windkracht 6 à 7 zijn, omwille van de veiligheid, evenementen op de Esplanade niet meer mogelijk en dienen deze te worden gestaakt.

Voor de veiligheid van bezoekers tijdens evenementen moeten leidingen (water/elektra) over het plein en/of aanvoerroutes altijd zijn afgeschermd met houten dekjes en/of kabelmatten.

De organisator is primair verantwoordelijk voor het aanpakken van het afval, zowel tijdens het evenement zelf als gedurende de op- en afbouwperiode en zowel op de locatie van het evenement als in de omliggende straten. Hier moet blijvende aandacht voor zijn.

De organisator houdt rekening met het vrijhouden van de in- en uitgangen van de parkeergarages, direct aanliggende gebouwen en horeca, terrassen en overige ondernemers op en in de nabijheid van de Esplanade.

Maximale duur- op en afbouwen

- a. De op- en afbouw van een evenement dient altijd zo kort mogelijk te zijn;
- b. De op- en afbouw dient veilig plaats te vinden en schade aan het terrein moet worden voorkomen;
- c. De op- en afbouw vindt niet plaats na 23 uur óf voor 7 uur (geluidsarme activiteiten uitgezonderd);
- d. Tijdens de op- en afbouwperiode dient het gebruik van de openbare ruimte in de directe omgeving zo lang mogelijk toegankelijk te blijven voor publiek; om dit te realiseren en toch ook veilig te kunnen werken, worden voorzieningen getroffen;
- e. Ieder evenement stelt een plan van aanpak op als onderdeel van de aanvraag om vergunning. In dit plan van aanpak wordt aangegeven hoe invulling wordt gegeven het handboek gebruik Esplanade.
- f. De organisator dient, als onderdeel van zijn plan van aanpak, bij zijn aanvraag een op- en afbouwschema aan te leveren en daarmee aan te tonen dat sprake is van een efficiënte en veilige op- en afbouw;
- g. De organisator volgt de aanwijzingen van de gemeente zoals neergelegd in het uitvoeringsdocument evenementen (Stadsruimte).
- h. Bijzondere aandacht dient te worden geschonken aan de positionering van podia en geluidsapparatuur in relatie tot het nabij gelegen ziekenhuis en wel zodanig dat deze van het ziekenhuis af worden gericht waardoor overlast door aanstralen van licht en gevel belasting van geluid wordt beperkt.

3. Graspockets



Er mogen geen voorwerpen in de grond worden geslagen of gedrukt ter voorkoming van beschadiging van de ondergrondse leidingen o.a. van een beregeningsinstallatie, riolering en kabels en leidingen;

Er mag niet worden gereden met voertuigen op het gras. **Indien betreden van het gras toch noodzakelijk is voor de opbouw, zal dit vooraf in de vergunning aanvraag aangegeven moeten worden. De gemeente stelt vervolgens als eis dat voertuigen voorzien moeten worden van banden met een fijn profiel (voorkeur grasbanden).** Voorkomen moet worden dat een voertuig uit stilstand met tractie of met wieldraai het gras kapot trekt.

Bij evenementen met grotere bezoekersaantallen moet het gras worden beschermd tegen te hoge belasting van mensenmassa's en/of afval, door middel van **luchtdoorlatende (kunststof)platen of -matten.**

In droge en warme periodes wordt het gras middels de beregeningsinstallatie in de nachturen besproeid. Dit gebeurt op afstand. Graspockets die niet gebruikt worden door de organisatie zullen dan tijdens het evenement besproeid worden. De organisator dient hiervan kennis te nemen.



Bij opbouw van podia of andere constructies zullen belastingdruk beperkende maatregelen moeten worden getroffen om te hoge (punt)belasting en schade voor de ondergrondse voorzieningen te voorkomen.

De witte strakke betonnen banden rondom de graspockets moeten beschermd worden tegen bandensporen bijvoorbeeld door rubber matten uit te rollen over die randen.

Na een periode van afscherming dient rekening te worden gehouden met een rustperiode tussen evenementen voor hersteltijd van de graspockets in het geval van toepassen graszoden en/of bij beluchten/bemesten/bezanden en doorzaaien.

4. Terrasvormige bloemvakken

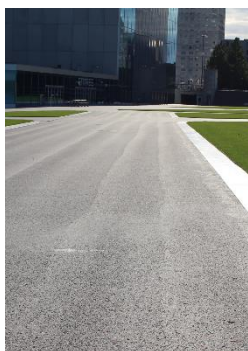


Tijdens evenementen met veel toeschouwers moeten de bloemvakken worden afgeschermd met hekken en wel zodanig dat wordt voorkomen dat toeschouwers bij drukte daar ruimte gaan zoeken en gaan staan.

De bloemvakken moeten toegankelijk blijven voor onderhoud gedurende de open afbouw fase van een evenement.

Er mogen geen voorwerpen in de grond worden geslagen of gedrukt ter voorkoming van beschadiging van de ondergrondse leidingen van een beregeningsinstallatie.

5. Asfalt



De asfalt paden en velden dienen als route gebruikt worden door zwaar verkeer (op- en afbouw) en als calamiteiten route. Bereikbaarheid nood- en hulpdiensten is in alle gevallen vereist. Het plein is van twee zijden bereikbaar (zijde Hotel en zijde Hospitaal).

Warmte en zonlicht kan de temperatuur van het asfalt laten oplopen tot 60 graden waardoor de kwetsbaarheid van het asfalt toeneemt (afdrukken van stempels). **Bij het tijdelijk plaatsen van objecten op het asfalt dienen altijd beschermende maatregelen genomen te worden om beschadiging aan het asfalt te voorkomen.**

De maximale statische belasting van het asfalt mag niet worden overschreden. Maatregelen tot drukverdeling zijn vrijwel altijd nodig en moeten altijd actief nagevraagd worden bij de toezichthouder.

In voorkomende gevallen zal de toezichthouder kunnen eisen dat stalen en/of kunststof rijplaten worden neergelegd.

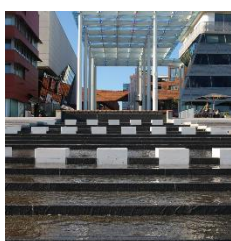
Voorkomen moet worden dat lekkage van vloeistoffen optreedt. Lekvrije apparaten dienen gebruikt te worden en eventuele vetafscheiding.

Er mag niet gesleept worden. Vooral niet met zware apparaten. Wel rollend materieel is toegestaan. Bakken met punten mogen ook niet vooral wanneer deze fors worden neergezet.

Er mogen geen voorwerpen in het asfalt worden geslagen of gedrukt ter voorkoming van beschadiging van de het asfalt en de leidingen daaronder.

Voor het asfalt deel geldt minimaal twee werkdagen tussen afbouw van het ene en opbouw van het andere evenement, in verband met de schouw op schade.

6. Watertrap



Bij evenementen met grotere bezoekersaantallen waar alleen wordt gestaan dan moet de watertrap worden afgeschermd van betreding door bezoekers. De watertrap is een holle ruimte en vraagt om een passende drukverdeling. Onder de trap ligt een groot bassin en een technische ruimte.

Technisch onderhoud aan de watertrap moet altijd gegarandeerd zijn. Het bassin dient tevens voor de aanvoer van water voor de sprinklerinstallatie. Het water voor de watertrap en de sprinklerinstallatie komt uit het Weerwater en wordt opgevangen in het bassin.

Als het water van de watertrap stopt dan loopt het restwater snel weg. Overdag staat de watertrap aan, in de avond en nacht uit en gaat de sprinkler aan.

Onder aan de watertrap wordt het water opgevangen en loopt het weg via een rooster. Dit rooster is weliswaar van metaal maar niet bestand tegen zware druk van bijvoorbeeld voertuigen.

7. Electra

Op de Esplanade zijn drie type voorzieningen aanwezig. Evenementkasten, Powerlock- en Krachtstroom aansluitingen.



Op het plein zijn 2 putkasten met powerlock aansluitingen aanwezig, die elk een aansluitwaarden hebben van 600 Ampère. De aansluitingen worden beheer door Homan B.V. in opdracht van de gemeente Almere.

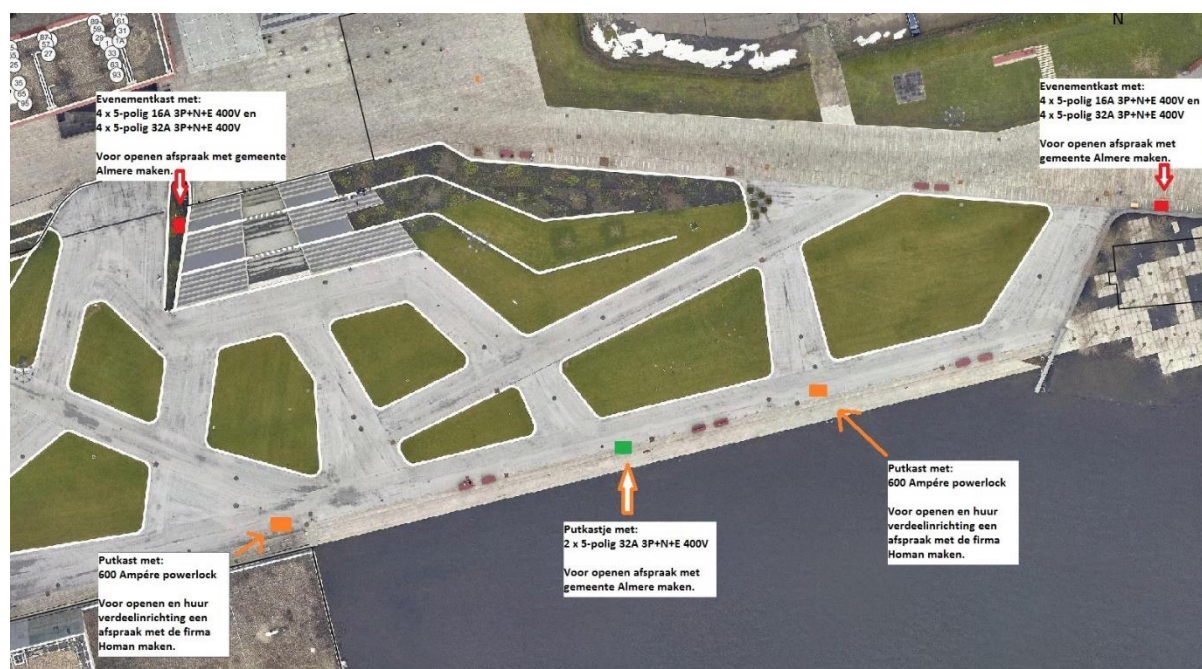
Hier dient een verdeelinrichting op aangesloten te worden die voldoet aan de NEN1010 en gekeurd is conform NEN3140. Als deze is aangesloten schakelt Homan BV de spanning in. Hiervoor moet minimaal **drie weken** van te voren een afspraak met Homan BV voor worden gemaakt.

Verdeelinrichtingen kunnen eventueel ook bij Homan gehuurd worden. De kosten voor het schakelen en eventuele huur van verdeelinrichtingen lopen via Homan BV.

Standaard hanteert Homan een response tijd van 4 uur voor een storing. Als er een medewerker stand-by moet zijn kan dit ook bij Homan worden aangevraagd.

De kosten voor stroomverbruik en kosten voor de netbeheerder verrekenen wij als gemeente op basis van nacalculatie.

Er zijn 2 evenement kasten en 1 putkast aanwezig. Voor de inrichting van de kasten wordt verwezen naar onderstaande afbeelding.



De krachtstroom aansluitingen beheren we zelf. Voor het openen moet minimaal drie weken van te voren een afspraak met Richard Blom (mblom@almere.nl) worden gemaakt.

Voor storingen tijdens kantooruren kan contact worden opgenomen met onze toezichthouders Cor van Dijk (06-52829417) of Aad van Ettinger (06-51837467). Buiten kantoor uren kan 14 036 worden gebeld. De meldingen worden door de meldkamer doorgezet naar onze piketdienst. Deze heeft een response tijd één uur.

Er mogen **geen (diesel) aggregaten** worden gebruikt. Het gebruik van de aangebrachte elektravoorzieningen op het plein is verplicht.

Aggregaten zijn enkel en alleen toegestaan als noodzakelijke back up bij een grote openbare stroomstoring in het elektriciteitsnet.

8. Water (drink en blus)

Wanneer evenementen behoefte hebben aan water zijn zij verplicht toestemming te vragen bij Vitens (zie ook site tarievenregeling) en bij Vitens ook de standpijpen te huren. Het is niet toegestaan om de brandkranen te voorzien met zelfgebouwde kranen.

De gemeente heeft twee bovengrondse watertappunten gerealiseerd en deze zijn voor vrij gebruik van iedere bezoeker van het plein. Deze tappunten moeten ook bij evenementen vrij toegankelijk blijven.

9. Liften

In de nabijheid van het plein grenzen meerdere liftinstallaties voor gebruik door minder validen waarvan één liftinstallatie direct grenzend aan het plein. Deze dient te allen tijde toegankelijk en bruikbaar te zijn en mag niet worden afgesloten.

10. Verlichting

Op de Esplanade staan drie grote masten met meerdere armaturen voor openbare straatverlichting. Deze verlichting is (vooralsnog) niet programmeerbaar en/of dimbaar. De masten zijn gekoppeld aan de tijdschakelaar van de reguliere verlichting in de openbare ruimte.

11. Riolering

De aanwezigheid van verschillende horeca gelegenheden rondom de Esplanade maakt het noodzakelijk dat alle rioolputten vrij blijven van obstakels en bereikbaar blijven. Zo kan de gemeente in geval van een calamiteit, altijd snel reageren en de riolering doorspuiten.

De gemeente wil vooraf in het plan van aanpak zien waarin staat aangegeven hoe de organisatoren omgaan met hun afvalwater. De gemeente geeft dan aan op welke putten zij hun afvalwater kunnen lozen.

12. Dynamische verkeerspalen

De Esplanade is voor en tijdens de opbouw toegankelijk via de oostzijde (Wandellaan) van het plein. Een dynamische verkeerspaal schermt het gebied af, waardoor terrein alleen toegankelijk is met goedkeuring van de gemeente Almere.

Bij de schouw worden nadere afspraken gemaakt over de dynamische verkeerspaal. Deze worden in vele gevallen tijdens de opbouw naar beneden gebracht. In bepaalde situaties kan en zal de gemeente de organisator enkele pasjes in bruikleen geven. Deze pasjes dienen bij de naschouw teruggegeven te worden. Niet inleveren van pasjes betekent bij volgend evenement geen toegang!

13. Inclusiviteit, parkeren en overig verkeer

Naast de Esplanade bevinden zich meerdere parkeergarages met een capaciteit van 1500 plaatsen. Touringcars parkeren bij Odeon plaats aan de Landdrostdreef. Deze parkeergarages moeten altijd toegankelijk blijven.

Per openbaar vervoer is de Esplanade bereikbaar via meerdere lokale buslijnen over de vrij liggende busbaan. De Esplanade ligt ook op loopafstand van het NS station Almere Centrum.

Fietsers rijden zoveel mogelijk langs het plein over vrij liggende fietspaden maar hebben ook verschillende mogelijkheden om het plein over te steken. Fietsen over het plein is toegestaan in de vorm van een shared space. Evenementen dienen hier rekening mee te houden en zorg te dragen dat verwezen wordt naar de reguliere fietsroutes door de Hospitaaltunnel van het Stadscentrum.

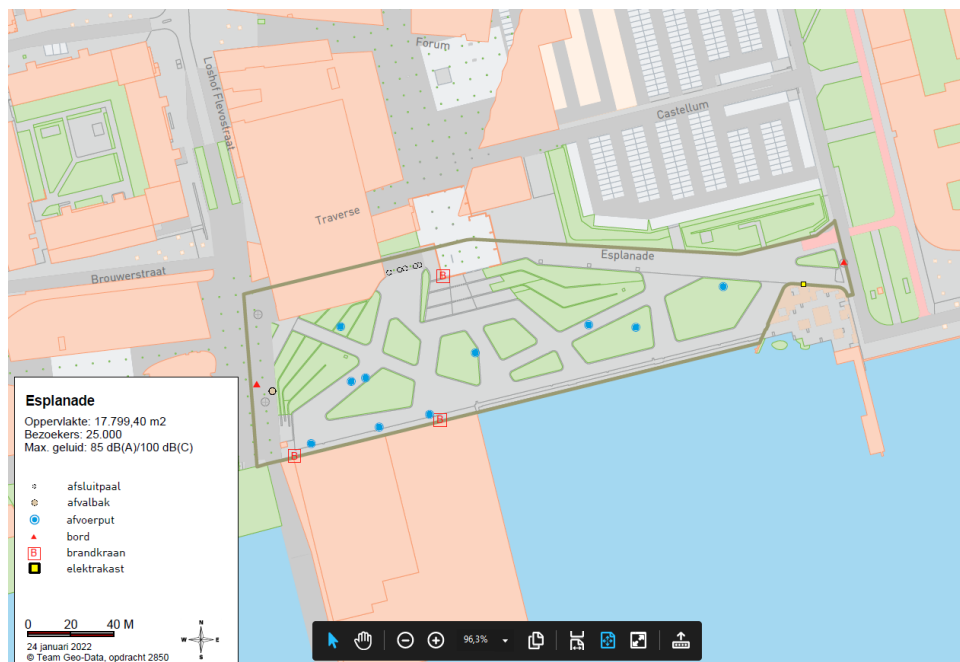
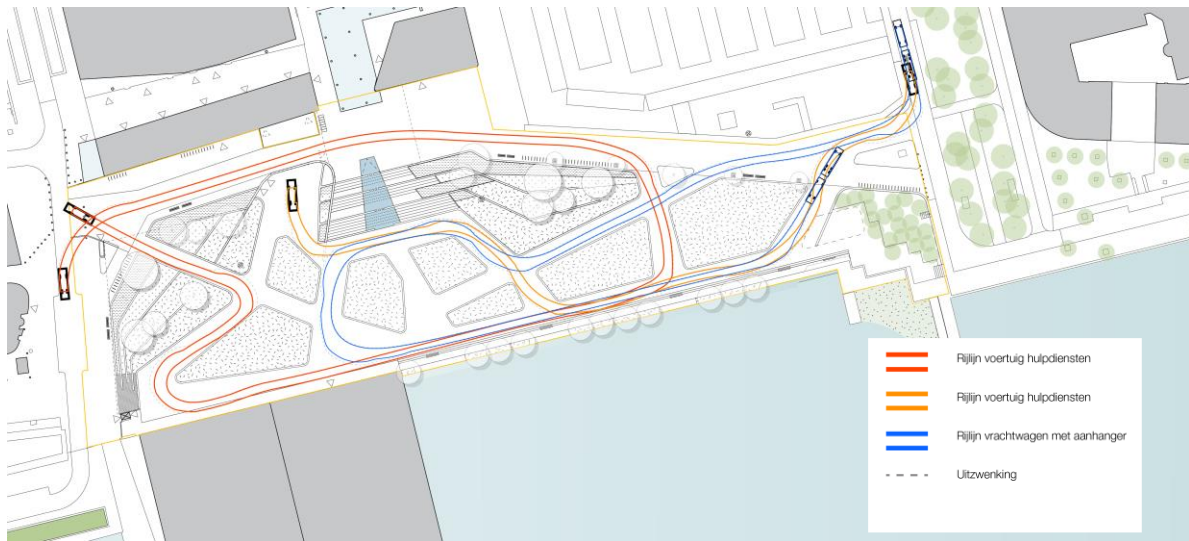
Het gebruik van de Esplanade door taxi's om minder valide bezoekers van de Kunstlinie te halen en te brengen is toegestaan. De te gebruiken rijroute en opstelplek voor deze taxi's is verplicht en staat op tekening aangegeven. Toegang tot de Esplanade wordt verleend door het parkeerbedrijf middels aanmelding bij de parkeerzuilen.

14. Piket en storing (telefoonnummer, email, organisatie, functienaam)

Tijdens evenementen op de Esplanade is de gemeente, ter plaatse aanwezig of telefonisch bereikbaar. Contactpersoon wordt in de vergunning aangegeven. Buiten de reguliere werktijden is er een piketorganisatie van de gemeente standby voor storingen. Zij zijn bereikbaar onder 14 036.

-3. Kaarten met legenda

Routes zwaar (opbouw en nood en hulp) en lv (shared space)



*Dit document is opgemaakt door Gemeente Almere, maar nog niet juridisch getoetst.
Alle rechten dus voorbehouden.*