

Start
Horeca

Bushalte Bataviahaven, Lelybaan, 8241 PA Lelystad.
Langs Bataviahaven en Club Port Side, Oostvaardersdijk 59e,
8244 PB, Lelystad (nabij punt 3)

Bereikbaarheid OV
Parkeren auto

Buslijn 3 vanaf station Lelystad Centrum naar Batavia Stad.
Betaald lang parkeren op de parkeerplaatsen van Batavia Stad.

Met deze route maak je een gevarieerde wandeling langs de Lelystadse kust en langs de randen van enkele woonwijken. Je passeert het roemruchte schip De Batavia, gaat door de duinen van Houtribhoogte en komt langs de wijken Golfpark, Boeier, Punter en Galjoen. Maar dat is niet alles. Via een strook duinbegroeiing achter de dijk loop je naar een van de belangrijkste punten in de geschiedenis van Lelystad: het voormalig Werkeiland. Dat is het begin van de Waterwandelpad, een educatieve route die vertelt over het ontstaan van Flevoland en die ons terugbrengt in Bataviahaven.



Het Gemeaal Wortman is gebouwd voor het leegpompen van de oostelijk Flevopolder.



Het oudste stukje van Lelystad vind je hier in Lelystad Haven, voorheen Perceel P.

1 Loop vanaf bushalte Bataviahaven naar het water, sla **RA** en volg de waterkant en passeer de Batavia. Sla bij zes lage paaltjes in de stoep **LA** en passeer het bord '5,0t'. Voor het water **RA** over tegelpad en dan voor het hek **RA** over gras richting weg. Daar **LA**, volg klinkerpad langs de weg en ga na het viaduct **RD** over het schelpenpad. Aan het eind **RA**, direct **LA** en volg asphaltweg richting Parkhaven. Sla na bord '50 herhaling' **RA** en ga vóór de volgende bocht **RA**, het schelpenpad op. Hou na de speelplaats links aan en sla ca. 10 m na het zijpad links **RA** en volg het paadje tussen de struiken in de richting van de PTT-toren. Aan het eind **RA**, schelpenpad op. Daarna **RD** over fietsbrug en volg het fietspad. Steek de weg over naar fietspad Lommerrijk. Ga **RA**

na eerste bosje aan de rechterhand over grasstrook. Deze loopt terug naar de weg. Steek kruisende asphaltweg over en sla na water aan linkerzijde **LA**. Volg brede grasstrook. Hou voor bosje rechts aan in de richting van asphaltweg. Hier **LA** en passeer de poort van Landgoed Noordzoom. Sla na het 30 km-bord **RA** en volg het fietspad. Dan aan het eind **LA** over stoep bij fietspad. Ga op kruising van fietspaden **RA**, sla na ca. 20 meter **LA** en volg schelpenpad (uitlaatrout). Dan aan het eind **RA**, Boeier 02, en in bocht vóór huisnummer 2-92 **LA** over tegelpad. Ga **LA** op driesprong en passeer gele hekjes. Steek asphaltweg over en ga **RD** over tegelpad en dan de trap op. Bovenaan de trap **RA** over fietsbrug.



2 Ga na bord 'Punter 12' in de bocht **RA** het trapje naar beneden en volg klinkerweg (Punter 49). Bij huisnummer 49-25 RD over de stoep. Hou daarna links aan en loop langs de voorzijde huizen (Punter 48). Ga met de bocht mee naar links, **RA** het trapje op en **LA** over het fietspad. Sla **RA**, ga direct **LA** trapje naar beneden en volg oud klinkerpad en daarna **RD**, 41e straat. Sla aan het eind **RA** en direct **LA** langs de parkeerplaats (Punter 37). Loop door tot vóór de flat en sla **RA**, geel tegelpad op. Aan het eind **RA** over de fietsbrug en hou daarna links aan. Sla **LA**, schelpenpad door park. Negeer de schelpenpaden rechts en hou water aan linkerhand. Ga aan het eind **RD** over rood fietspad, daarna **LA** over betonnen brug en direct

RA over klinkerpad langs water. Aan het eind **RD** over houten brug en dan **RA** over fietspad en brug. Blijf het fietspad volgen richting fietsknooppunt 30.

Ga **RA** over de fietsbrug en direct **LA** het onverharde pad op. Hou links aan op de Y-splitsing. Volg het pad tussen de struiken. Sla aan het eind **LA**, volg mulle zandpad en hou struiken aan linkerhand. Daarna **RD** tussen de struiken. Steek asfaltweg over en **RD** over pad tussen de struiken. Steek klinkerweg over, hou links aan, volg het fietspad en steek de weg over. Dan **RA** en volg het fietspad over de sluis. Ga bij bushalte **RD** over fietspad naar beneden. Ga **RA** op de kruising van fietspaden en door het tunneltje.



Lelystad is qua oppervlakte een van de grootste gemeenten in Nederland.



Exposure of de 'Hurlende man', het beeld van 26 m hoog bij het Bataviastrand.



Revolutionair plan, de drooglegging van de polder.

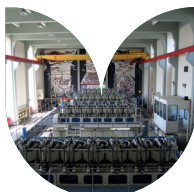
Lelystadse Kust



De Dukkalf, de 1e meetpaal voor de drooglegging van Oostelijk Flevoland.



Hotel De Lange Jamer werd als keuken gebruikt tijdens de drooglegging.



Met een hoogteverschil van 6 m vormen Gemaal Wortman en de sluis het technologische erfgoed van de droogmalingen.



Bataviahaven gebouwd naar idee van architectenbureau Krier en Kohl.



Aan het eind **LA**, Sluisstraat in en daarna **RD** over fietspad.

- 3 Sla aan het eind **RA** en volg de klinkerweg met bocht naar rechts. Dan aan het eind **LA** en volg stoep over sluis en langs gemaal. Sla bij het eerste huis **LA**, volg klinkerweg met een bocht naar rechts. Aan het eind **LA** en volg gele stoep langs klinkerweg. Aan het einde van de stoep **LA**, de dijk op en dan **RA** over de dijk. Steek bij verkeersdrempel de weg over, sla **LA** en vervolg het gele pad

langs de klinkerweg. Ga bij de flats **RD** en vervolg het pad langs de klinkerweg. Steek aan het eind van het klinkerpad de zijweg over en ga **RD** over tegelpad langs de haven (Schoonzicht). Loop **RD** langs de terrassen en hou daarna rechts aan richting de bushalte.

Scan de QR voor alle wandelroutes op [visitlelystad.nl](https://www.visitlelystad.nl)



Kilometers oorverdovende stilte



Nieuwe natuur: Marker Wadden

Dit nieuwste stuk natuur van Nederland is wereldberoemd. Het is een belevenis voor iedere natuurliefhebber. Na een korte boottocht kom je aan in een compleet andere wereld waar je oorverdovende stiltes ervaart en kunt overnachten in een van de huisjes van het kleinste Landal park ter wereld. Je ontdekt het eiland via de vele wandelpaden en de uitkijkposten bieden een weids uitzicht over dit unieke stuk natuur. Een paradijs voor vogels, vissen, planten en insecten.

📍 Opstapplaats Bataviahaven 1. 8242 PR Lelystad

Lelystadse Kust



Het Gemaal Wortman is gebouwd voor het leegpompen van de oostelijk Flevopolder.

In november 1956 begon gemaal Wortman de oostelijke Flevopolder leeg te pompen. Dit gebeurde binnen negen maanden, samen met de gemalen Lovink (Harderwijk) en Colijn (Ketelhaven). Gemaal Wortman is vernoemd naar dr. ir. H. Wortman (1859-1939), die voor de Zuiderzeewerken belangrijk werk deed. Hij maakte deel uit van de zogenaamde Begrotingscommissie (1913), was directeur generaal der Zuiderzeewerken (1919-1929) en later lid en voorzitter van de Zuiderzeeraad.

Bron: <https://www.zuiderzeeland.nl/gemaal-wortman>



Lelystad is qua oppervlakte een van de grootste gemeenten in Nederland.

Lelystad is de hoofdstad van Nederlands jongste provincie. Lelystad heeft bijna 80.000 inwoners. Qua oppervlakte is Lelystad bijna de grootste gemeente van Nederland. Hiervan is echter nog geen derde land, de rest bestaat uit water: het IJsselmeer en het Markermeer.

Bron: <https://www.lelystad.nl/4/Lelystad/Kunst-en-Cultuur/Erfgoed/Het-Werkeiland-Lelystad.html>



In Flevoland zijn veel verschillende sprinkhanen waargenomen.

In Nederland komen 48 soorten sprinkhanen en krekels voor. Voor Flevoland zijn 19 soorten bekend (Frank Böinck, 2010). In het Oostervaartbos en Bergbos zijn vijf soorten waargenomen.

Exposure of de 'Hurkende man', het beeld van 26 m hoog bij het Bataviastrand.

Exposure (Blootstelling) is een stalen kunstwerk op de Markerstrekdam bij de Houtribsluizen in Lelystad van Antony Gormley. Het werk wordt ook wel Crouching man (Hurkende man), of in de volksmond de poepende man genoemd. Het weegt zo'n 60.000 kilo. De weidsheid van de omgeving maakt het lastig de schaal van het 26 meter hoge kunstwerk van een afstand in te schatten.



Revolutionair plan, de drooglegging van de polder.

Het afsluiten van de Zuiderzee en het droogleggen van de zee. Dat was het plan van Dr. Ir. Cornelis Lely (1854-1929). In 1918 kreeg hij als minister van Waterstaat groen licht voor de realisatie van zijn plannen. De afsluitdijk kwam in 1932 gereed. Daarna ging men verder met de gedeeltelijke drooglegging van het IJsselmeer: de inpoldering van de Wieringermeer (1924), de Noordoostpolder (1942), Oostelijk Flevoland (1957) en uiteindelijk Zuidelijk Flevoland (1968).

Lelystadse Kust

De Dukdalf, de 1e meetpaal voor de drooglegging van Oostelijk Flevoland.

Op 31 oktober 1949 werd door de Dienst Zuiderzeewerken (ZWW) de eerste paal in het IJsselmeer geslagen om aan te geven waar het Werkeiland moest komen. In de volksmond wordt de eerste paal De Dukdalf genoemd.



Hotel De Lange Jammer werd als keuken gebruikt tijdens de drooglegging.

Bij de drooglegging van de Oostelijk Flevoland, stond op perceel P (een dijkvak vanwaar gewerkt werd aan de inpoldering) een lange barak waar de dijkwerkers in sliepen. Na een dag hard werken, kwamen zij al jammerend van de pijn in hun rug terug bij de barak om te rusten. Zo ontstond de naam 'De lange Jammer'.

Bron: Ed Voigt



Met een hoogteverschil van 6 meter vormen Gemaal Wortman en de sluis het technologisch erfgoed van de droogmalingen.

Als je een bezoek brengt aan deze indrukwekkende infrastructurele werken dan ervaar je zelf hoe ver Lelystad onder het NAP ligt! In november 1956 werd gemaal Wortman in werking gezet om de oostelijke Flevopolder leeg te pompen. Dit lukte, samen met de gemalen Lovink (Harderwijk) en Colijn (Ketelhaven), binnen negen maanden. Gemaal Wortman is vernoemd naar dr. ir. H. Wortman (1859-1939), die voor de Zuiderzeewerken belangrijk werk verrichtte. Hij maakte deel uit van de zogenaamde Begrotingscommissie (1913), was directeur-generaal der Zuiderzeewerken (1919-1929) en later lid en voorzitter van de Zuiderzeeraad.



Bataviahaven gebouwd naar idee van architectenbureau Krier en Kohl.

In het hart van de voormalige Zuiderzee, aan de rand van het Markermeer ligt de Bataviahaven. Waar ooit de VOC-schepen richting 'De Oost' vertrokken ligt nu een ideale aanloophaven voor (zeil)schepen en de charter- en passagiersvaart, met alle denkbare faciliteiten en tal van attracties in de directe omgeving.

