

# ARCHITECTUUR ROUTE JONGE MONUMENTEN OIRSCHOT



Stichting Behoud Erfgoed Oirschot



## ARCHITECTUUR STIJLEN

### Amsterdamse School, 1910-1930

Tijdens de Eerste Wereldoorlog ontwikkelt zich in Amsterdam een heel expressieve bouwstijl. Architecten van deze stroming - de Amsterdamse School - legde niet zozeer de nadruk op de constructie en de plattegrond, zoals bij het rationalisme, maar op de plastische vormgeving van de buitenkant. De indeling en plattegrond diende zich aan te passen aan de uiterlijke vorm. De baksteen was het bouw materiaal bij uitstek om de gevelwand te laten golven en er allerlei balkons, mozaïekachtige structuren en versieringen in aan te brengen. De kenmerken zijn: gebruik van veel baksteen en het toepassen van versieringen in de gevels, in baksteen of gebeeldhouwd natuursteen. De vaak plastische gevels zijn meestal gevuld met ladderventers en worden bekroond met steile daken en soms met torentjes versierd.

### Delftse School, 1925-1960

De term de Delftse School is synoniem geworden voor het traditionalisme in de Nederlandse architectuur vanaf de jaren twintig tot de jaren vijftig. De architect Marinus Granpré Molière had in zijn functie als hoogleraar in Delft grote invloed op een generatie van architecten, die traditioneel gingen bouwen. De kenmerken waren: baksteenbouw met ambachtelijke metselverbanden, vaak verlevendigd met siermetselwerk, hout, natuursteen en glazen bouwstenen. De gevels hebben een gesloten karakter met verticale openingen, de ramen en deuren werden ritmisch verdeeld, het houtwerk en tegelwerk in verschillende kleuren uitgevoerd. De daken waren hoog en steil, hoge hoekschoorstenen. Entrees, luifels en balkons kregen een royale vorm, die daarmee de hand van de ontwerper lieten zien.

### Het Nieuwe Bouwen, 1915-1960

Het Nieuwe Bouwen, Nieuwe Zakelijkheid, Modernisme en Functionalisme zijn benamingen van een nieuwe, moderne architectuur. In deze vaak ornamentloze architectuur is het ontwerp het resultaat van technische en functionele overwegingen en niet van esthetische.



de Dageraad, Amsterdam  
De Klerk & Kramer



raadhuis Waalwijk  
Kropholler

## ARCHITECTUUR STIJLEN

### Het Nieuwe Bouwen (vervolg)

De architectuur staat in dienst van de functie van het gebouw. Deze nieuwe architectuur werd mogelijk door de toepassing van nieuwe bouwmaterialen als staal, beton en geprefabriceerde panelen. Geen versieringen en baksteen maar neutraal licht pleisterwerk, glas en staal.

### De Bossche School 1946-1973

De Bossche School was een traditionalistische stroming in de Nederlandse architectuur, die sterk gebaseerd is op getalsmatige verhoudingen en die vooral zijn weerslag had in de katholieke kerkenbouw. De stroming kwam voort uit de Delftse School. De Bossche School neemt een bijzonder positie in binnen de Oirschotse architectuurgeschiedenis. Deze architectuurstroming is ontwikkeld door Benedictijnener monnik en architect Dom Hans van der Laan (1904-1991). Hij ontwikkelde een theorie op basis van getallenreeksen, die in de architectuur harmonische verhoudingen tot stand konden brengen, het zogenaamde Plastische Getal. Er wordt vooral gebruik gemaakt van beton, baksteen en hout. Vanuit de theorie van de Bossche School werden ook eenvoudige houten meubelen ontworpen. De Bossche School uit zich zeer sober, de stijl probeert terug te keren tot de essentie van de architectuur en dat is ruimte maken en laten zien hoe het materiaal is toegepast, het is in die zin puur.

### Bond Heemschut

Vanaf 1928 stuurde toenmalig burgemeester Janssens nieuwe bouwplannen ter beoordeling naar de Bond Heemschut in Amsterdam. De Bond gaf adviezen en de slechte plannen werden afgekeurd en hiervoor maakte de Bond een nieuw ontwerp met landelijke architectonische elementen. De Bond had als uitgangspunt: eenvoudige huizen laten ontstaan, die zich aanpassen aan het Brabantse landschap en traditie. Voor bouwmaterialen was het materiaal van de streek gewenst, Brabantse rode baksteen en rode of zwarte ongeglazuurde pannen. De kleuren die zijn gewenst: roomkleur voor de lijsten en kozijnen, groen voor de deuren, wit of licht groen voor de ramen.



huis Sonneveld, Rotterdam  
Van der Vlugt



klooster, Vaals  
Dom Van der Laan



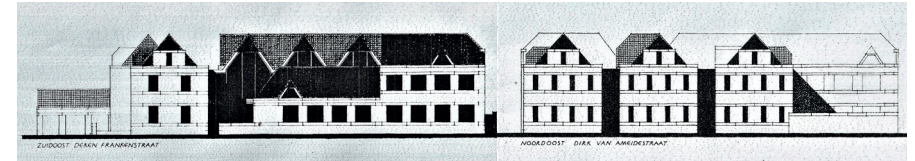
leden Bond Heemschut  
Amsterdam, 1929

# ARCHITECTUUR ROUTE JONGE MONUMENTEN OIRSCHOT

- 1 DEKEN FRANKENSTRAAT 3
- 2 RIJKESLUISSRAAT 6
- 3 RIJKESLUISSRAAT 17
- 4 RIJKESLUISSRAAT 63
- 5 HARNASWEG 1
- 6 CANTORIJ & PARALLELWEG
- 7 MOLENSTRAAT 37
- 8 MOLENSTRAAT 24
- 9 MOLENSTRAAT 18
- 10 KAPELPAD 14
- 11 LEEUWERIKSTRAAT 9
- 12 SPOORDONKSEWEG 12-14
- 13 SPOORDONKSEWEG 15
- 14 SPOORDONKSEWEG 17
- 15 SPOORDONKSEWEG 23
- 16 SPOORDONKSEWEG 30
- 17 SPOORDONKSEWEG 34
- 18 LINDENLAAN 3
- 19 GASTHUISSTRAAT 103
- 20 NOYENSTRAAT 12

## TOUR

### 1 Deken Frankenstraat 3: gemeentehuis (1981) architect Gerard Wijnen - 's-Hertogenbosch

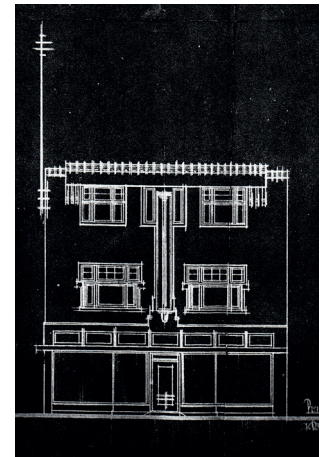


Gemeentehuis met maatstelsels van de “Bossche School”. Door het gebruik van traditionele materialen en door het gebouw op te delen in kleine volumes, elk met een eigen kap, voegt dit gebouw zich gemakkelijk in het historisch centrum van de gemeente. De verschillende kantoren en publieksruimten zijn gesitueerd rond een centrale hal van twee verdiepingen. De kapconstructie bestaat uit houten spanten op een massief bakstenen skelet met betonlateien.



### 2 Rijkesluisstraat 6: restaurant de Kroon (1931) architect Jan Beks - Oirschot

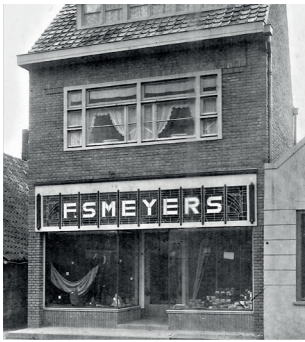
Winkel-woning met Amsterdamse School elementen, grote winkelramen met een terugliggende ingang deur, metselwerk met betonelementen t. p. v. bijzondere terug liggende ramen, beëindiging voorgevel met rode afdekkpannen, luifel in minimalistische uitvoering, hoge vlaggenmast, verticaal naambord verdwenen. Het voormalige hotel wordt getransformeerd naar een restaurant met bovenliggende woningen.



tekening originele gevel

## TOELICHTING

### 3 Rijkesluisstraat 17: winkel-woning (1931) MIP\* architect Jan Beks - Oirschot



Winkel-woning, siermetselwerk, grote winkelpui met terug liggende ingang. Bovenlicht winkelpui glas in lood raam met letters F. Smeyers in omlijsting; nu verborgen achter de huidige reclamevoering. Horizontaal verdiepingsraam met kleine hoekramen, grote dakkapel.

### 4 Rijkesluisstraat 63: woonhuis (1934) MIP architect Jan Beks - Oirschot



Woning met Amsterdamse School elementen; Zeldedak, overstekende gootlijst, gevel met erker en raam met verbreed bovenlicht waarin glas-in-lood ramen. Zijgevel met siermetselwerk en rollagen rondom boog voordeur met een sluitsteen. Tuinmuur in art-deco trant.

### 5 Harnasweg 1: woonhuis met kantoor (1965) architect Frans Korteweg - Eindhoven



Oorspronkelijke woning en huisartspraktijk. Grote gevelvlakken zonder ornamenten, balkon met hekwerk in primaire kleuren. Kenmerken van “De Stijl” en het Nieuwe Bouwen.

\* MIP = Monumenten Inventarisatie Project; pand opgenomen in lijst van monumenten

## TOUR

### 6 Cantorij & Parallelweg: woningen (1959) architect Fons Vermeulen - Eindhoven

Prefab betonnen omljstingen voordeuren en bloembakken, verdiepte stalen ramen op de verdiepingen. Kenmerken van de Bossche School.



### 7 Molenstraat 37: woonhuis (1928) MIP architect H. Kroezen - Vugt

Woning, tentdak met overstek goot, symmetrische voorgevel met erker, rollagen en siermetselwerk met art-deco ornament, minimalistische luifel, houten bloembakken.



### 8 Molenstraat 24: woonhuis (1933) architect Jac. Priem - Oirschot

Woonhuis, asymmetrische gevel met stijl dak, erker en luifel met minimalistische dakrand uitvoering, architectonische schoorsteen in de voorgevel. Ook Delftse School elementen.



**9** Molenstraat 18: woonhuis (1954)  
architect Fons Vermeulen - Eindhoven



Poort met voorplein, schilddak met dakkapel, balkon op stalen kolommen met stalen hekwerk, uitbouwraam, kolommen in achterpui waarboven een betonlatei. minimalistische luifel, piron op ezelsrug metselwerk poort. Bossche School elementen.

**10** Kapelpad 14: woonhuis (1978)  
architect Gerard Wijnen - 's-Hertogenbosch



Woning ontwerp Bossche School, streng en zuiver in maat Plastisch getal is verwerkt in exterieur en interieur. Alle ramen zijn verdiept aangebracht en zijn voorzien van de kenmerkende betonnen dorpels.

**11** Leeuwerikstraat 9: woonhuis (1956) MIP  
architect Th. van Vught - Oirschot



Houten woning, steil zadeldak met flauw hellend t.p.v. aanbouw, balkon onder breed dakoverstek. Amsterdamse- School motieven in de details.

**12** Spoordonkseweg 12-14: woningen (1936) MIP  
architect Jac. Priem - Oirschot

Ensemble van twee identieke, haaks op elkaar staande woonhuizen met steil zadeldak, grote dakkapel, pannendak, raam met onderluiken, brede goot, siermetselwerk, woonkamerraam en horizontaal verdiepingsramen met luikjes, zolderraam met lamellen.



**13** Spoordonkseweg 15: landhuis (1933) MIP  
architect Jac. Priem - Oirschot

Landhuis met een asymmetrische voorgevel, een risaliet (vooruitspringende middenbouw) in de zijgevel met verticale ramen, luifel bij portiekingang en in de vensters en piron, sierelementen op de hoeken van het dak, koperen voordeur.



**14** Spoordonkseweg 17: landhuis (1932) MIP  
architect Jan Beks - Oirschot

Landhuis. Steile zadeldak met grote overstek, rieten dakbedekking met een dakkapel type vleermuis, luifel in minimalistische uitvoering, siermetselwerk, erker met terugliggende onderramen en -luiken. Tuinmuren. Amsterdamse school elementen.



## TOELICHTING

### 15 Spoordonkweg 23: woonhuis (1956) architect Jac. Priem - Oirschot



Woonhuis van architect Jac. Priem  
Woonhuis met zadeldak, terug liggende ingangspartij met natuursteen tegelwerk, wit gekeimde bovenverdieping, stalen ramen en deuren, balkon met stalen hekwerk

### 16 Spoordonkweg 30: woonhuis (1933) MIP architect Jan Beks - Oirschot



Woning met schilddak en aan beide zijgevels aanbouwen met puntgevels, overstekende goot, baksteen met siermetselwerk, ladderramen, erker met gemetseld balkon en Paraboolvormige ingang in Amsterdams School trant.

### 17 Spoordonkweg 34: woonhuis (1934) MIP architect Jac. Priem - Oirschot



Woonhuis met asymmetrische gevel, hoge schoorsteen in de voorgevel, erker met minimalistische uitvoering, luifel boven entree met een minimalistische dakrand, glas in lood ramen.

## TOUR

### 18 Lindenlaan 3: woning (1932) MIP architect Jan Beks - Oirschot

Woning, zadeldak, siermetselwerk, ladderramen. Bijzondere hoek luifelconstructie met raamin-delingen, Amsterdamse school elementen in ingangspartij en raamin-delingen.



### 19 Gasthuisstraat 103: woonhuis & postkantoor(1931) architect Bond Heemschut - Amsterdam

Woonhuis met assymetrische puntdak, hoge schoorstenen, assymetrisch voorgevel, risaliet met schilddak, terugliggende voordeur met boogopening, bijzondere kozijnindelingen. Woonhuis met Amsterdamse en Delftse School elementen.



### 20 Noyenstraat 12: woonhuis (1932) architect Jac. Priem - Oirschot

Woonhuis met asymmetrische gevel, schilddak, fraaie entreedeurkozijn met luifel, glas-in-lood ramen in overloop, horizontaal dakraam met overstek, erkerraam verdwenen, liggend dakraam.



# ARCHITECTUUR ROUTE JONGE MONUMENTEN DIRSCHOT

- 1 DEKEN FRANKENSTRAAT 3
- 2 RIJKESLUISSTRAAT 6
- 3 RIJKESLUISSTRAAT 17
- 4 RIJKESLUISSTRAAT 63
- 5 HARNASWEG 1
- 6 CANTORIJ & PARALLELWEG
- 7 MOLENSTRAAT 37
- 8 MOLENSTRAAT 24
- 9 MOLENSTRAAT 18
- 10 KAPELPAD 14
- 11 LEEUWERIKSTRAAT 9
- 12 SPOORDONKSEWEG 12-14
- 13 SPOORDONKSEWEG 15
- 14 SPOORDONKSEWEG 17
- 15 SPOORDONKSEWEG 23
- 16 SPOORDONKSEWEG 30
- 17 SPOORDONKSEWEG 34
- 18 LINDENLAAN 3
- 19 GASTHUISSTRAAT 103
- 20 NOYENSTRAAT 12

