

Water en zand, een onweerstaanbare combinatie. Boswachter Evert Thomas van Staatsbosbeheer zette een fietsroute uit langs een aantal speelvijvers op het Drents plateau. Ze zijn als het ware geschapen voor kinderen, ook letterlijk trouwens. Het zijn gegraven natuurzwembaden. De route gaat ook langs een aantal vennen. Maar die zijn voor libellen en adders.

## De route

**Start:** Restaurant de Schapendrift, Schapendrift 3, 9441 PJ Orvelte.

**Lengte:** 46 km, in te korten tot 26 km.

### 1. Anno 1900

Startpunt van de fietsroute is de Brink in Orvelte, een uniek dorpje waar de tijd heeft stilgestaan. Drentse boerderijen met strooien daken, een es met kleine graanakkertjes blauw van de korenbloemen, bestrating van Drentse kasseien, hobbelige roze granieten zwerfkeien. Het landschapsherstelplan heeft als doel Orvelte en de naaste omgeving weer terug te brengen in de staat van omstreeks 1900.

U rijdt langs het terras van restaurant de Schapendrift het centrum uit en volgt LA over de Brinkstukken de zandweg naar 'Het houten pad van Theodoor'. U fietst de zandweg helemaal uit, dan RA over de Kromboom. Rechts ziet u een ven, enkele jaren terug opnieuw uitgegraven, nadat het in 1946 was gedempt. Links van de Kromboom ligt net buiten de route de prehistorische boerderij uit de IJzertijd (wilt u daar kijken dan moet u even de pijlen volgen). Ga bij de kruising LA, Diekeveenseweg en opnieuw LA bij de Schonegelegenheidsweg. RA Oostermaatsweg, smal fietspad. Aan het eind RA, zo rijdt u Westerbork binnen.

### 2. Sfeer van vroeger

Aan de rechterkant van de weg ligt Museum Herberg de Ar (Hoofdstraat 42-44, 9431 AE Westerbork, T 0593-33 15 33). Wilt u in één teug oud-Drentse sfeer en een kopje koffie proeven, dan moet u daar maar eens binnengaan.

U komt er gegarandeerd ogen tekort.

Rij daarna verder en neem de Zandhoeklaan RA, in de eerste bocht LA Groeneweg. Bij Homaat RA. Bij ANWB-paddenstoel 69145 LA en bij ANWB-paddenstoel 24154 opnieuw LA, een fietspad op. U rijdt het beekdal van de Westerborkerstroom binnen, een besloten landschap. Houtwallen en kleine graslandpercelen met veel ruimte voor natuur. Ga LA over een smal zandpaadje naar de stuw met zonnepaneel en steek de stroom over. Bij het asfaltweggetje RA. U volgt nu richting Zwiggelte op de ANWB-paddenstoelen. Bij de T-splitsing van de Elperweg gaat de lange route LA. Let op: de verkorte route gaat hier RA.

### Routeverkorting:

RA Elperweg, via brug RD naar Elp. T-splitsing RA Hoofdstraat, dan LA Boerstraat. T-splitsing RA, Tipweg. Eerste LA Schoolweg. Drukke weg oversteken, RD langs pannenkoekenrestaurant De Strohoed. U steekt het dal van de Elperstroom over en komt bij de bosrand. Ga LA en blijf het fietspad volgen eerst langs de bosrand, later door het bos. Bij T-splitsing LA. Eerste pad RA bij ANWB-paddenstoel 22466. Zie aansluiting bij \*).

Langs akkers en smalle weggetjes fietst u door naar Zwiggelte. In Zwiggelte bij de voorrangskruising RA richting Hooghalen. Bij het Oranjekanaal steekt u de brug over en gaat RD, ongeveer twee kilometer. Dan RA bij ANWB-paddenstoel 23393, blijf gewoon steeds het fietspad volgen. Door het Hooghalerzand, of beter het Heuvingerzand.

### 3. Heuvingerzand

Vroeger woonde hier de familie Heuving in een grote boerderij aan de rand van een uitgestrekt stuifzandgebied. Zulke 'woestijntjes' waren volkomen normaal in het Drenthe van een eeuw geleden. Stuivend zand was echter wel lastig. Het vormde een voortdurende bedreiging voor de akkers. Staatsbosbeheer plantte deze stuifzanden in met dennen, in een poging het zand vast te leggen. Nu is het stuifzand bijna geheel opgegaan in dennenbos, verdwenen dus. In het Heuvinger-

zand zijn nog maar twee stuifzandplekken open gebleven. Dat zijn nu juist de favoriete plekken voor de hazelworm, een pootloze hagedis die door velen onterecht wordt aangezien voor een kleine slang.

#### 4. Grote Zand

Bij ANWB-paddenstoel 23392 LA, het fietspad langs de weg Hooghalen-Amen. Na 30 m alweer RA, oversteken, zo komt u in het Grote Zand. Een prachtig stuifzandgebied met alle in Nederland voorkomende heidesoorten: struik-, dop-, kraai- en lavendelheide.

Hier lopen woest uitzierende Schotse Hooglanders rond, een langharig koeienras. Vriendelijke dieren, zolang u ze niet te veel aandacht geeft.

U volgt het fietspad, bij ANWB-paddenstoel 23390 RA. Dan de eerste weg RA, de Geelbroekerweg. Bij de T-splitsing gaat u RA over het fietspad langs de weg, langs camping Dianaheide.

#### 5. Kamp Westerbork

Bij de ANWB-handwijzer slaat u LA, richting Radiosterrenwacht. Houd bij de splitsing links aan. U rijdt hier langs de P-plaats van het museum Herinneringscentrum Kamp Westerbork, dat ingaat op de geschiedenis van het doorgangskamp in de Tweede Wereldoorlog. De verschrikkingen van de oorlog, ook in onze tijd, zijn het belangrijkste thema. Fietst u verder dan rijdt u helemaal door het voormalig Kamp Westerbork. Hier in het bos is van alles te zien en te lezen. Wanneer u voorbij het monument het kamphek weer achter u hebt gelaten, gaat u bij ANWB-paddenstoel 24161 RA.

#### 6. Moeras en veen

Verderop staat een nieuwe uitkijktoren die u een weidse blik gunt over natuurontwikkelingsgebied Holmers-Halkenbroek, een van de brongebieden van de Drentsche A. U kunt hier reigers zien die het gemunt hebben op de talrijke kikkers in het gebied, maar ook vogels als geelgors, roodborsttapuit, watersnip en buizerd. Over een paar jaar kent u het terrein vast niet meer terug, omdat er dan hele stukken begroeid zullen zijn met moerasbos.

Bij de uitkijktoren LA, Halkenbroeken. Bij de T-splitsing RA, Soartendijk. U rijdt nu door het beekdal van het Amerdiep. Na ca 2 kilometer slaat u tweemaal RA, richting Elp. Dit is het meest verrassende stuk van de fietsroute: het fietspad gaat letterlijk door het Grollooërveen over een lange houten brug.

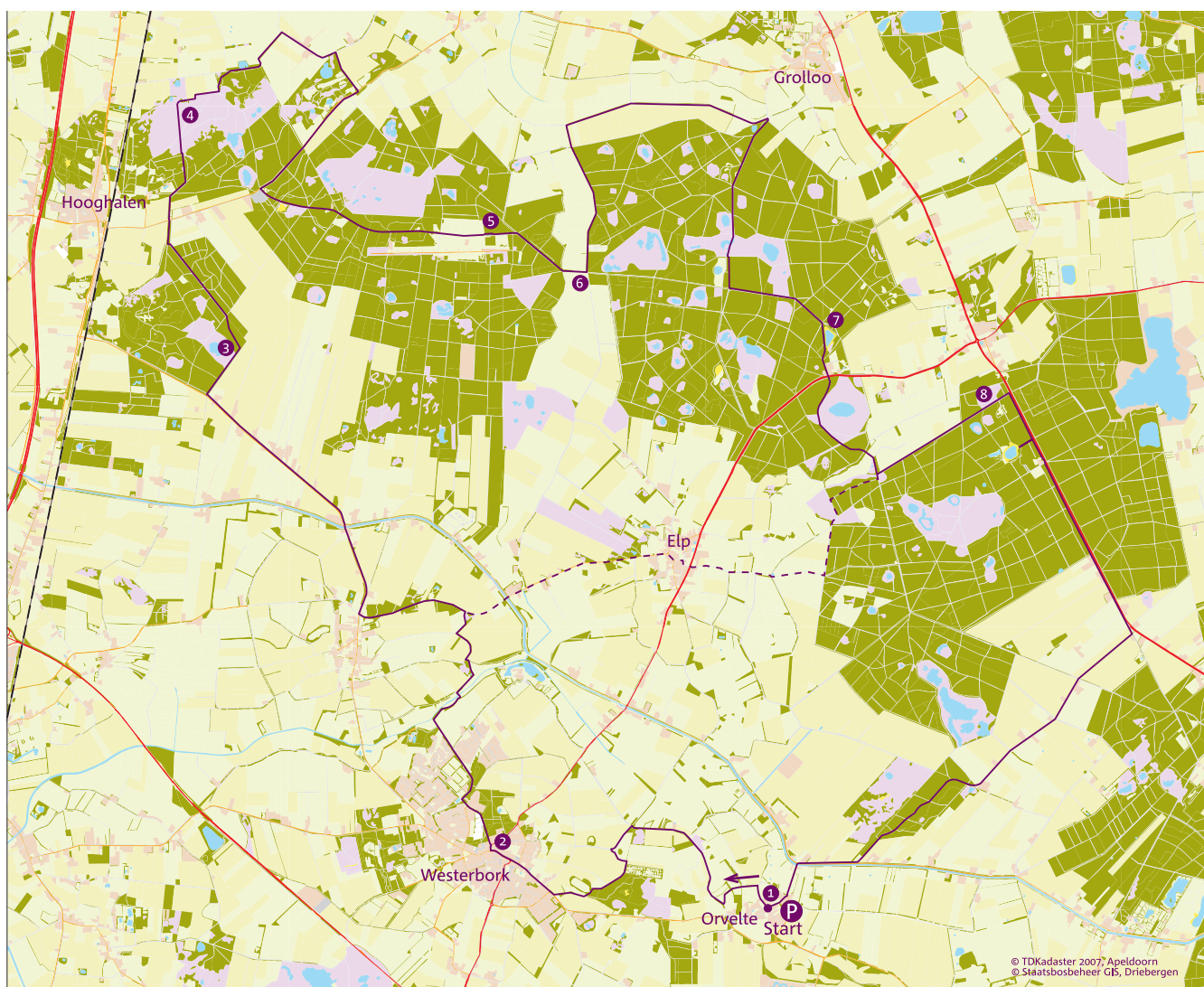
#### 7. Speelvijver

Bij ANWB-paddenstoel 21550 LA. Verderop komt u dan langs een heerlijke speelvijver met een kiosk en zandstrand, de leberenplas. Ie-beren is Drents voor de bessen van kraaiheide. Bij ANWB-paddenstoel 23165 houdt u links aan richting Schoonloo. Bij drukke kruising voorzichtig oversteken en RD over de Zwatte. U passeert het Zwarte Water of Elpermeer, een zogenaamde pingoruïne. Een ondiep ven ontstaan in een IJstijd toen de bodem hier permanent bevroren was. Door scheuren in de bodem perste water door de bevroren bodem heen en bleef als een ijslens liggen. In een warmere periode smolt dat ijs en bleef een meertje over. Bij ANWB-paddenstoel 23163 gaat u RD en steekt de Elperstroom over.

#### 8. Jeneverbessen

Bij ANWB-paddenstoel 22466 slaat u LA, richting Schoonloo. Hier sluit ook de verkorte route weer aan \*).

Langs een heide met grillige jeneverbessen en natuurkampeerterrein De Dennen komt u na 2 kilometer bij de weg van Schoonloo naar Schoonoord. U neemt het fietspad RA. Na 1 kilometer kunt u RA het zandpad in naar het Loomeer, een grote speelvijver. U mag kiezen tussen een verfrissende duik of een kopje koffie bij de kiosk. Daarna rest nog de terugweg naar Orvelte. Volg daarvoor het fietspad langs de weg Schoonloo-Schoonoord. Na 3 km, vóór het relaxcentrum Continental over de asfaltweg RA. In de draai staat het bordje Orvelterveld. Blijf deze weg steeds volgen tot het Oranjekanaal, daar gaat u RA en steekt de eerste brug over. Brugstraat blijven volgen, rechts aanhouden, tot Brink in Orvelte.



### Tips van de boswachter

**Boswachter Evert Thomas:** "De route start in Orvelte: een museum op zichzelf, een plaatje van een dorp. Er zijn allerlei bijzondere dingen te beleven en te zien. Neem alleen al het handgeschilderde 'Parkeerplaats' op de ouderwetse wegwijzers. Na een lange zit in de auto kunnen kinderen hier eerst even lekker uitrazen op het Houten pad van Theodoor. Dit is een avontuurlijk junglepad van 400 meter lengte. Bij echt strandweer kunt u de verkorte route kiezen en fietst u in een uurtje naar 't Loomer. Langs de lange route, vlakbij kamp Westerbork, ligt ook nog een 'zandspeelplaats': een reusachtige zandbak die erg populair is bij ouders met kleinere kinderen. Maar de speelvijvers zijn misschien nog wel het meest in trek. Ze zijn speciaal gegraven

voor de recreatie en de waterkwaliteit wordt gecontroleerd. De waterdiepte loopt heel geleidelijk af naar twee meter. We hebben er twee. De leberenplas is genoemd naar 'ie-beren', Drents voor de zwarte bessen van de kraaiheide die hier groeit. En het water van 't Loomer wordt door een speciaal zuiveringsvennetje gepompt en stroomt dan weer terug. Bij goed weer zijn de kiosken open en er zijn toiletten.

De mooiste stukken natuur liggen op de noordelijke lus, de lange route is dus echt iets voor liefhebbers van natuur en stilte. Trouwens, je wordt vanzelf stil als je over het voormalig kamp Westerbork rijdt. De fietsroute gaat door uitgestrekte bos- en heidegebieden met enkele stukjes stuifzand, door

beekdalen en langs vennen. Met veenmossen, om aan te raken zo dichtbij, zoals in het Grollooërveen. Vijftien jaar geleden liep hier dwars door het veen een weg van Grolloo naar Elp. Deze asfaltweg is opgedoekt en er is een lange houten brug voor in de plaats gekomen, uitsluitend voor wandelaars en fietsers. Je bent hier midden in het leefgebied van de adder, heidelibel en zonnedauw. Zonnedauw is een vleesetende plant. Vuurrode stengeltjes, ronde rode blaadjes met tentakeltjes. Aan het uiteinde van ieder tentakeltje een kleverig druppeltje. Wee het insect dat er op gaat zitten.”

- De route start bij Restaurant de Schapendrift, Schapendrift 3, 9441 PJ Orvelte. Kijk voor informatie over openingstijden e.d. op [www.schapendrift.nl](http://www.schapendrift.nl)
- U kunt uw auto parkeren op de grote P-plaats bij Orvelte. Voor € 3,50 stalt u daar een hele dag de auto.
- Uiteraard bij lekker weer zwemspullen niet vergeten.
- Er zijn in dit gebied twee natuurkampeerterreinen van Staatsbosbeheer: een rustige kleine in het Heuvingerzand, en de wat grotere en drukker De Dennen, in de buurt van 't Loomeer. U kunt hier alleen terecht met een Natuurkampeerkaart, te koop bij de ANWB of bij de Stichting Natuurkampeerterreinen. Meer informatie op de website van Staatsbosbeheer.
- Fietsen zijn te huur bij Tweewielercentrum Eising, Westeinde 20, 9431 CE Westerbork, T 0593-33 13 07. U kunt de route dan starten bij punt 2: Museum Herberg de Ar, Hoofdstraat 42-44, 9431 AE Westerbork.
- Orvelte en omgeving staan op Staatsbosbeheerkaart nr.10 Midden-Drenthe, te koop bij ANWB- en VVV-kantoren in de regio of via de website van Staatsbosbeheer.
- Als je na het fietsen smakelijk wil tafelen, ga dan naar de Loohoeve in Schoonloo, een herberg waar je eventueel ook prima kunt overnachten en een fiets huren. Slechts op 500 m afstand van de fietsroute. Het adres: Hoofdstraat 20, 9443 PA Schoonloo, T 0592-50 14 90, [www.deloohoeve.nl](http://www.deloohoeve.nl) .

- Meer informatie over Orvelte en omgeving en over speelvijvers is te vinden op [www.staatsbosbeheer.nl](http://www.staatsbosbeheer.nl)

### Bereikbaarheid

- **Per openbaar vervoer:** vanaf NS-station Beilen bus richting Emmen of Borger. Uitstappen in Westerbork, daar fiets huren (zie tips van de boswachter). Fietsen zijn eventueel ook te huur bij het NS-station in Beilen: Fietswereld Biemond, Stationslaan 11, 9411 PS Beilen, T 0593-54 01 01 (ca. 11 km naar Orvelte). Inlichtingen: OV-reisinformatie, T 0900-92 92 of [www.9292ov.nl](http://www.9292ov.nl)
- **Per auto:** vanaf de A28 afslag 31 Westerbork. Via de N381 naar Westerbork. In Westerbork verder de ANWB-wijzers Orvelte volgen.