



plex **Benedensas (11)** te bezichtigen. Benedensas is gelegen aan de monding van de Steenbergse Vliet. De oude robuuste sluisdeuren en de vriendelijke sluiswachterhuisjes bieden een prachtig uitzicht op het Volkerak en de buitendijkse natuurgebieden Slikken van de Heen en **Dintelse Gorzen (12)**. De Slikken van de Heen aan Brabantse zijde is een voor bezoekers niet toegankelijk gebied.

De Dintelse Gorzen zijn echter wel te bezoeken voor de wandelaar. Natuurmonumenten heeft hier een wandelroute\* uitgezet die het mogelijk maakt om deze schitterende en unieke natuur van dichtbij te beleven.

Kenmerkend voor het dorp **De Heen (13)** is de lintbebouwing met enkele straten erbij. Het noordelijke eind van de Dorpsweg sluit aan op de Heensedijk, met daaraan de pittoreske haven.

Het dorp en haar omgeving zijn de laatste jaren niet onopgemerkt gebleven door fietsers, wandelaars, kampeerders, booteigenaren en zelfs golfers. Recreatie vindt plaats op een relatief kleine schaal; de indrukwekkende ruimte en stilte van het buitengebied is namelijk het unieke en meest kostbare bezit van De Heen.

Het dorp ontleent haar naam aan de Heense Polder, die weer is vernoemd naar de ten westen van de polder gelegen waterloop. Deze waterloop werd Heen of Heendrecht genoemd. Het woord "heen" of "hempte" verwijst naar een biessoort die op de schorren groeit.

In De Heen start het ommetje 'Vlietpolder'.

Een mooie wandelroute\*, waarvan het startpunt nabij de haven van De Heen is, die langs de Steenbergse Vliet en door de Vlietpolder loopt. Door deze polder vervolg je ook je weg richting knooppunt 45.

Tijdens de Tachtigjarige Oorlog is Steenbergse vele malen veroverd en heroverd door de Spanjaarden aan de ene kant en de Staatse troepen aan de andere kant. De laatste keer dat het Staatse leger van Prins Maurits Steenbergse weer heeft ingenomen, werd de verdediging in het gebied volledig herzien. Er kwam een plan voor een West Brabantse Waterlinie.

**Fort Henricus (14)** is een fort dat als onderdeel van deze West Brabantse Waterlinie in 1626 is aangelegd



Dintelse Gorzen



ter verdediging van de monding van de haven van Steenbergse. Onder meer een hoornwerk, vijf bastions en een natte gracht maakten van Fort Henricus een onneembaar fort.

In 1809 werd het fort nog in staat van verdediging gebracht ten gevolge van de Britse invasie in Zeeland. In 1812 werd het als vestingwerk opgeheven. Het fort raakte daarna in verval. Tegenwoordig is Natuurmonumenten eigenaar van het fort. Om de historie rond de West Brabantse Waterlinie weer zichtbaar te maken is Fort Henricus in ere hersteld. Samen met andere onderdelen van de West Brabantse Waterlinie is het fort beleefbaar en toegankelijk gemaakt, met onder meer toegangsbruggen en een uitkijktoren.



Fort Henricus



Uitkijktoren

#### Fietscafés en andere horecagelegenheden

##### Diverse lunch- en koffie zaken

Markt 1 t/m 20 Steenbergse

##### 't Hart van Welberg

Kapelaan Kockstraat 55, Welberg

##### Hotel-Brasserie de Kaai

Kaaistraat 1, Steenbergse

##### Gasterij de Kladder

Kladder 12, Lepelstraat

##### Eetcafé by ons

Voorstraat 13, Nieuw-Vossemeer

##### Café-Eeterij 't Wagenhuis

Hoogte 15 t/m19, Nieuw-Vossemeer

##### Beneden Sas Restaurant, huiskamercafé en theetuin

Benedensasweg 2-4, De Heen / Vlietdijk 2-4, Dinteloord (locatie eiland Benedensas)

##### Pannenkoekenboerderij De Uitwijk

Dorpsweg 136, De Heen

##### Brasserie Hogediep

Heensedijk 49, De Heen

##### Akkermans leisure & golf

Heense Molenweg 23, De Heen

# De Heense Dijkenroute

Fietstocht door het dijklandschap van Steenbergse, Nieuw-Vossemeer en De Heen



Geniet van de prachtige panorama's die deze streek je biedt.



## Brabantse Wal

Bergen op Zoom | Steenbergse | Woensdrecht

...waar Brabant Zeeland kust...

### Legenda

- Heense Dijkenroute
- Startpunt
- Belevingspunt
- Fietsknooppunt
- Horeca
- Bezienswaardigheid
- Museum
- Camping

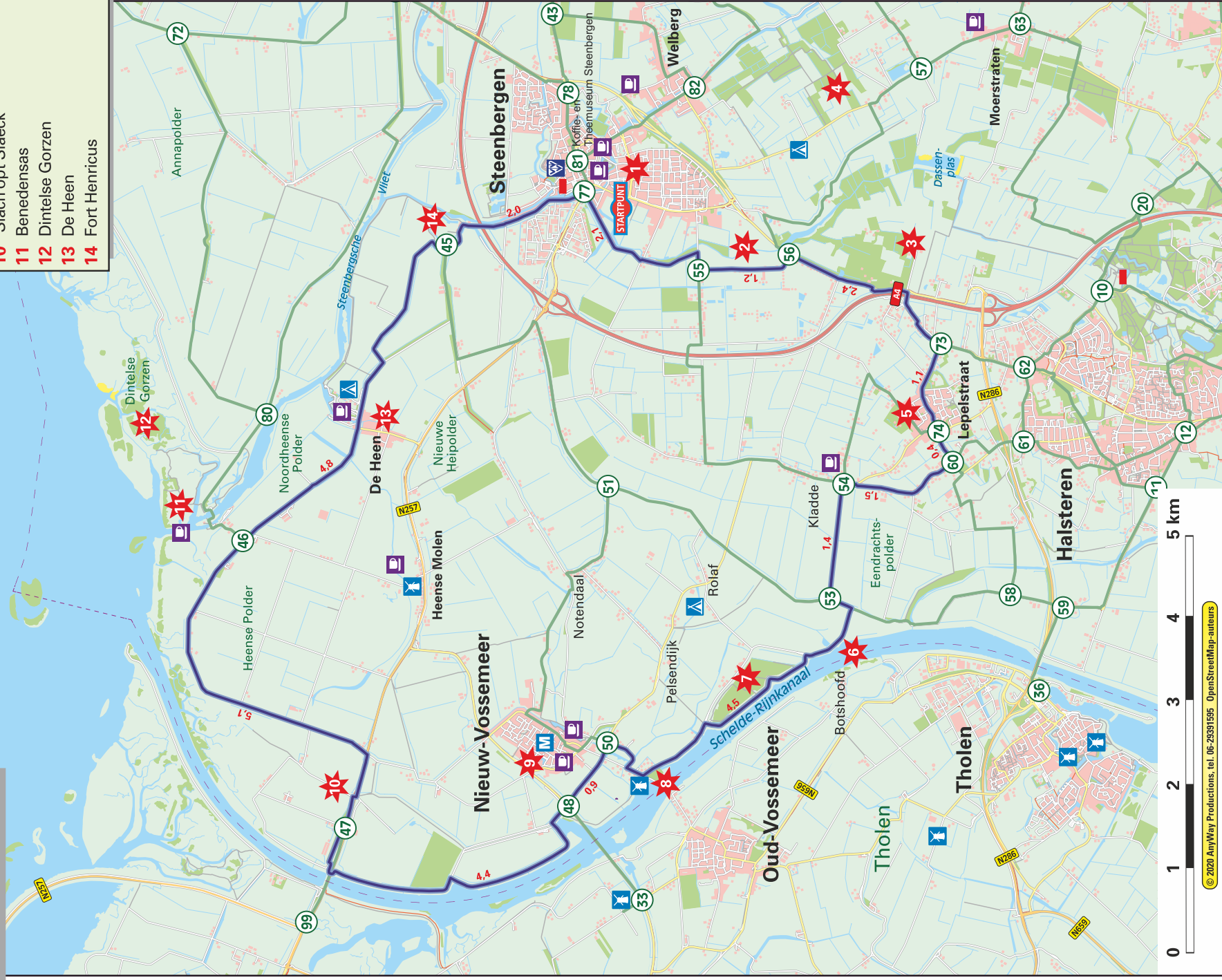
De Langstraat

Goeree-Overflakkee

Volkerak

### Belevingspunten

- 1 Steenbergen
- 2 Ligne
- 3 Halsters Laag
- 4 Oudland
- 5 Lepelstraat
- 6 Scheide-Rijnkanaal
- 7 Stellebos
- 8 Molen de Assumburg
- 9 Nieuw-Vossemeer
- 10 'Slach opt Slaeck'
- 11 Benedensas
- 12 Dintelse Gorzen
- 13 De Heen
- 14 Fort Henricus





**De Heense Dijkenroute** leidt je door het dijkens-landschap van Steenberg, Nieuw-Vossemeer en De Heen. De aaneenschakeling van weidse polders was voor schrijver A.M. de Jong de inspiratiebron voor zijn verfilmde streekroman Merijntje Gijzen. Al fiet-send geniet je van de prachtige panorama's die deze streek je biedt.

**Routebeschrijving (31,5 km)**

Deze fietsroute is uitgezet op basis van knooppunten uit het fietsrouten-netwerk. Je kunt de route vanaf elk punt beginnen. In deze folder is het startpunt in het centrum van Steenberg.

**Startpunt: knooppunt 77, Kaaistraat, Steenberg (kop van de haven)**

Vervolgens volg je knooppunten: 55 - 56 - 73 - 74 - 60 - 54 - 53 - 50 - 48 - 47 - 46 - 45 - 77.

**Belevingspunten voor onderweg Steenberg (1)** is een karakteristieke vestingstad met een rijk verleden. Steenberg bestaat als woonplaats al rond het jaar 1272.

Door landbouw en visserij, maar vooral dankzij de functie als doorvoerhaven voor de winning van turf en zout, bloeit Steenberg op.

Vanaf halverwege de 16e eeuw was Steenberg een strategisch gelegen vestingstad. Er is hevig om de stad gevochten ten tijde van de Tachtigjarige Oorlog.

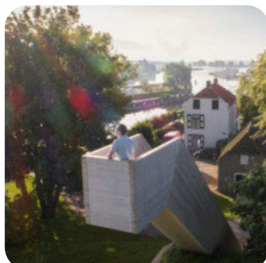
De restanten van de vesting zijn duidelijk herkenbaar in en om Steenberg.

Blikvanger van de stad is de Rooms Katholieke Gummaruskerk. De kerk is ontworpen door Pierre Cuypers en gebouwd rond 1900.

Ook de Nederlandse Hervormde kerk uit 1831, ook wel Witte Kerk genoemd, is een bezoek waard. In Steenberg starten de wandelroutes\* 'Vliegeniersroute' en de 'Vestingroute', waar je een indruk krijgt van het rijke verleden van Steenberg.



De Ligne



Benedensas



Jachthaven Steenberg



Als je bij knooppunt 56 van de route afwijkt door circa 100 meter naar links af te slaan kom je op het punt waar de **Ligne (2)** onder de weg door stroomt. Aan de ene kant zie je een smalle watergang. Aan de andere kant heb je een prachtig uitzicht op het brede gedeelte van de Ligne, die in de verte al kronkelend uit het landschap komt. De Ligne is een deels gegraven, deels natuurlijke waterstroom. Het voert het water a omstig van de uitlopers van de Brabantse Wal af naar de Steenbergsche Haven. De Ligne heeft als turfvaart een belangrijke rol gespeeld in de tijd van de turfwinning (vanaf de 13e eeuw). Later is de Ligne ook gebruikt als inundatie-kanaal ten behoeve van de West Brabantse Waterlinie. Deze linie had als doel om vijanden, door middel van het onder water zetten van land, tegen te houden.

De Ligne stroomt door het gebied het **Halsters Laag (3)**. Het Halsters Laag is een bijzondere plek. Een laagte tussen twee noordelijke uitlopers van de Brabantse Wal, de hoge zandwal van België tot aan Steenberg. Tegelijkertijd ligt het Halsters Laag in de overgangszone waar zand- en kleigronden elkaar raken: de Naad van Brabant. Hierdoor komt grondwater van heel goede kwaliteit (kwelwater) aan het oppervlak. Het Halsters Laag heeft daarom de status 'Natte Natuurparel' gekregen. Staatsbosbeheer, eigenaar en beheerder van het gebied, heeft er een mooie wandelroute\* (Laarzenpad van 4 km lang) uitgezet.

Via een voetgangersbrug over de Ligne is het Halsters Laag verbonden met het **Oudland (4)**. Oudland bestaat uit een aantrekkelijk mozaïekpatroon van (loof)bossen, bosschages en agrarisch gebied. De afwisseling tussen nat bos en droger grasland weerspiegelt zich in de flora en fauna. Door de grote diversiteit aan type landschappen komen er zeer waardevolle planten- en diersoorten voor. In en om het Oudland loopt het ommetje Bergh & Vaert (Ommetje Welberg). Een mooie en afwisselende wandelroute\* (6km) die beslist de moeite waard is om te gaan lopen.

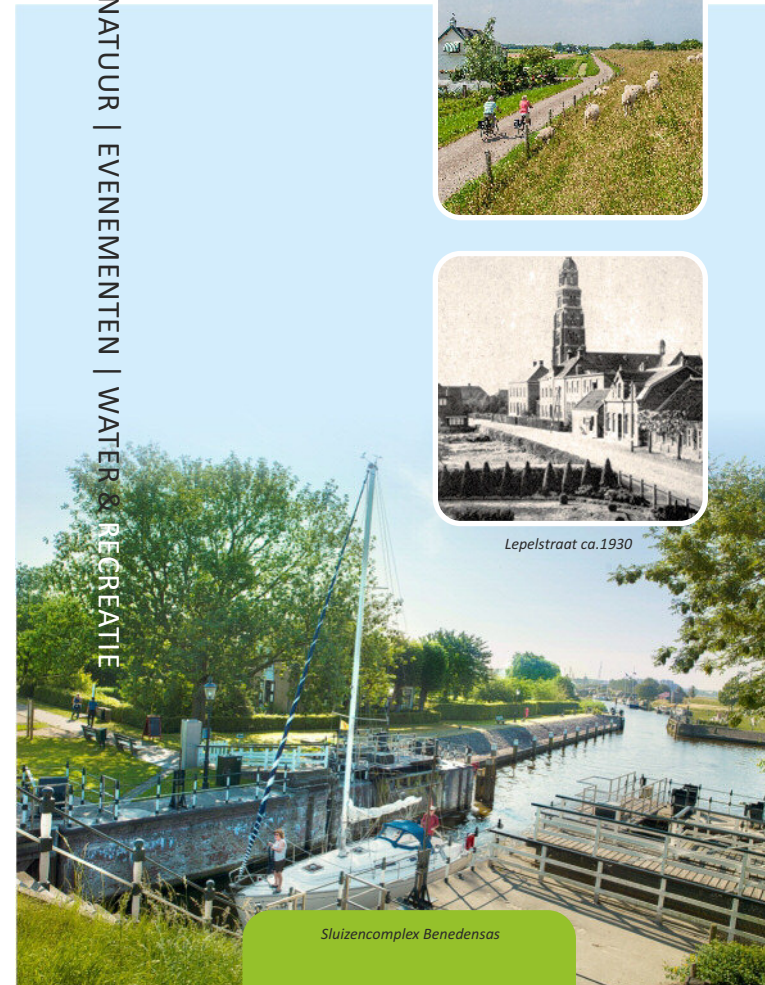
Vanaf knooppunt 56 vervolg je de route richting knooppunt 73.



Hier vervolg je de route naar **Lepelstraat (5)**. Lepelstraat heeft in de zeventiende eeuw een belangrijke rol gespeeld in de kerkelijke geschiedenis van Halsteren. Nadat de kerk van Halsteren in 1647 in handen van de protestanten kwam, weken de katholieken uit naar Lepelstraat. Dit werd oogluikend toegestaan. In die tijd komt de naam Lepelstraat voor het eerst in de archieven voor. Lepelstraat heeft een merkwaardige naam. De meest voor de hand liggende verklaring is dat de naam a omstig is van de vorm van de straat waar het dorp oorspronkelijk uit bestond. Deze straat, die nu uit de Lepelstraatseweg, Kerkstraat en Kladseweg bestaat, had een sterk gebogen vorm. Op kaarten zou je de vorm van een lepel er in kunnen herkennen.



Lepelstraat ca.1930



Sluizencomplex Benedensas



## Meer informatie over de Brabantse Wal:

### VVV Brabantse Wal

Steenbergsestraat 6, Bergen op Zoom  
(in stadspaleis het Markiezenhof)  
T 0164 - 277 482  
info@vvvbrabantsewal.nl  
www.vvvbrabantsewal.nl

### VVV Informatiepunt Steenberg

Gummaruskerk  
Westdam 83, Steenberg

### VVV Informatiepunt Woensdrecht

De Volksabdij  
O.L.V. ter Duinenlaan 199, Ossendrecht

Volg ons ook op:  

\*De routes en de folders van de genoemde wandelroutes zijn onder meer te vinden via [vvvbrabantsewal.nl](http://vvvbrabantsewal.nl). Ook andere fietsroutes zijn, naast boven genoemde VVV informatiepunten, via deze website te vinden.

Colofon:

Uitgave: Gemeente Steenberg, VVV Brabantse Wal, augustus 2023.  
Grafische vormgeving en drukwerkrealisatie: Bakx Reclamestudio.  
Fotografie: VVV Brabantse Wal, Gemeente Steenberg Heemkundekring 'Halchterth', en Peter Bakx. Niets van deze uitgave mag worden overgenomen zonder voorafgaande toestemming van de redactie. Bij de samenstelling van deze brochure is uiterste zorgvuldigheid betracht. De redactie kan geen verantwoordelijkheid nemen voor eventuele onjuistheden.



...waar Brabant Zeeland kust...

MONUMENTEN | NATUUR | EVENEMENTEN | WATER & RECREATIE



**Het Schelde-Rijnkanaal (6)** ligt aan je linkerkant en volgt tussen het eiland Tholen en Noord-Brabant de gekanaliseerde Eendracht. De heren van Vosmeer kregen ongeveer 400 jaar geleden aan beide zijden van de Eendracht een groot gebied ter bedijking. Er ontstonden toen plannen om de Eendracht te dempen, maar de stad Tholen heeft zich hiertegen hevig verzet. Zij vreesde haar haven te verliezen. Het Schelde-Rijnkanaal, geopend in 1975, is nu een belangrijke schakel in de binnenscheepvaart tussen Rotterdam en Antwerpen.

Terwijl je al fietsend de schapen tegemoet komt die het gebied bij het Schelde-Rijnkanaal begrazen, zie je aan je rechterhand het **Stellebos (7)**. Vroeger, toen de Eendracht nog bestond, lag hier het schorren en slikken gebied 'De Stelle'. Bij de aanleg van het Schelde-Rijnkanaal is dit gebied opgespoten met klei en zand. Ter compensatie van de verloren gegane Eendracht is er een bos op aangeplant. Door het Stellebos loopt een wandelpad, waardoor het gebied toegankelijk is. Het Stellebos is een natuurgebied waar reeën, vossen en muizen leven. Bezoekers moeten daarom in het voorjaar en in de zomer op hun hoede zijn voor teken.

**Molen De Assumburg (8)** werd in 1778 te Assendelft (Zaanstreek) gebouwd en deed daar dienst als oliemolen. In 1887 is de molen afgebrand waarna de goede onderdelen te koop werden gezet. In 1897 zijn de onderdelen verscheept naar Nieuw-Vossemeer, waar hij in 1898 dienst ging doen als korenmolen. Nu is in de molen een molenmuseum gevestigd. Kijk op [www.vvvbrabantsewal.nl](http://www.vvvbrabantsewal.nl) voor de openingstijden.



Molen De Assumburg

**Nieuw-Vossemeer (9)** heeft een roerige geschiedenis. In 1567 werden door de heren van Ambachtsheerlijkheid Vossemeer de eerste erven uitgegeven voor het stichten van een nieuw dorp. In die tijd heette het dorp Nieuw-Vosmaer en behoorde het tot Zeeland. Het dorp had veel te lijden van de Tachtigjarige Oorlog. Het pas ontstane dorp ging geheel verloren. Het duurde tot 1609 voordat de herbedijking van het gebied weer zou starten.

MONUMENTEN | NATUUR | EVENEMENTEN | WATER & RECREATIE



Op 4 mei 1809 bezocht Koning Lodewijk het dorp. Hij bepaalde op die dag dat Nieuw-Vossemeer bij Noord-Brabant ging behoren.

De Watersnoodramp van 1953 staat bij vele oudere inwoners van Nieuw-Vossemeer nog in het geheugen gegrift. 50 dorpingen verloren het leven, de hele veestapel ging verloren en de schade aan onroerend goed was enorm.

In Nieuw-Vossemeer, in de Voorstraat, staat het A.M. de Jongmuseum, waar onder meer het gedachtegoed van de schrijver A.M. de Jong wordt bewaard. Voor het museum staat het beeldje van Merijntje Gijzen, bekend van de streekroman van A.M. de Jong en de televisieserie. In het museum is ook een permanente tentoonstelling over de Watersnoodramp ingericht. Je kunt er zien hoe ontzettend hoog het water in 1953 is gekomen. In Nieuw-Vossemeer start het ommetje 'In de Boezem van de Eendracht', een mooie en gevarieerde wandelroute\* langs water, door bosgebied en over dijken. Wanneer je weer langs het Schelde-Rijnkanaal fietst, ben je in een gebied waar een zeer bijzondere en belangrijke, maar desondanks relatief onbekende, zeeslag heeft plaatsgevonden tijdens de Tachtigjarige Oorlog.

De polders waar je nu op uitkijkt, bestonden nog niet tijdens de Tachtigjarige Oorlog tussen 1568 en 1648. Ze stonden toen nog volledig onder het water van het Slaak. Deze machtige zeearm liep vanaf het Brabantse vaste land tot aan de zeedijken van het eiland Sint-Philipsland en was ongeveer 3.2 kilometer breed. Op 12 en 13 september 1631 vond hier de **'Slach opt Slaeck' (10)** plaats: een zeeslag tussen een Armada van zesennegentig Spaanse oorlogsbodems en een veel kleinere Zeeuwse oorlogsvloot. In de mistige nacht van 13 september 1631 werd ongeveer op deze plaats de Spaanse Armada door de moedige Zeeuwse Marine van de kaart geveegd. Deze overwinning bleek een voorbode om de Tachtigjarige Oorlog in 1648 te beëindigen. Het bijzondere informatiepaneel van deze 'Slach opt Slaeck', oftewel de Slag op het Slaak, geeft je een indruk van hoe dit er destijds uit heeft moeten zien.

Bij knooppunt 46 is het meer dan de moeite waard om even van de route af te wijken en het sluisencom-



Merijntje Gijzen

MONUMENTEN | NATUUR | EVENEMENTEN | WATER & RECREATIE