

Architectuurwandeling

# Meerzicht Laag Zoetermeer

Dit is de plek.

 RR-halte Meerzicht



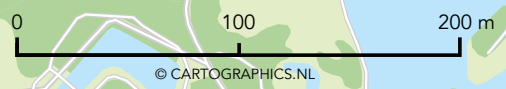
5,3 km



Jan Waaijerbrug (nr. 6)



# ROUTEKAART



Westerpark

Natuur- en Landschappentuin



Meerzicht

Start

## LEGENDA

-  Eengezinswoning
-  Galerijflat
-  Brug
-  Park
-  Woondek
-  Winkelcentrum
-  RandstadRail

Koepelwoningen



A12

De omslag in het bouwen van hoog naar laag is begonnen, in heel Nederland en zeker ook in Zoetermeer. Terwijl er tot 1974 nog volop hoogbouw tot stand kwam, komt er begin jaren zeventig ruimte voor experiment. Na een tijd van bouwen in zeer hoge dichtheden de hoogte in worden alternatieven bedacht. Wel veel woningen realiseren op een relatief kleine oppervlakte maar niet meer zo hoog gestapeld als in de galerij- en torenflats. Bovendien wordt door architecten en stedenbouwkundigen volop naar oplossingen gezocht voor het parkeren in de woonwijk en op welke wijze woonbuurten toegankelijk kunnen zijn voor verkeer. Een groeiende groep mensen bezit immers een auto. Het pleintjesplan is de kiem voor de latere zogenaamde verdwaal- of bloemkoolwijken met wegen die als de takken van een boom uitlopen op doodlopende woonpleinen. Op route Meerzicht Laag komt de wandelaar langs experimentele woningbouw en het slingerend blauw en groen van parken met waterpartijen. Meerzicht, een prettige, afwisselende én groene woonwijk met Waters, Landen en Bergen. Aan de westzijde van deze wijk is een groot park: Het Westerpark met als zoetwaterparel de Natuur- en Landschappentuin.

1

### RIJTJESWONINGEN ■ Waterbuurt ■ 1972

In de Waterbuurt zijn de rijtjes 'prefab' eengezinswoningen afgewerkt met uitgewassen grindplaten. Er werden 446 woningen gebouwd in opdracht van Phillips Gloeilampenfabrieken in 1972. De pleintjes in de Waterbuurt waren bedacht als ontmoetingsplaatsen voor de bewoners. Maar de hier regelmatig gebruikte dichte garagestroken die een gesloten wand vormen nodigen hier niet toe uit.

2

### EENGEZINSWONINGEN ■ Kromwater en Korfwater ■ Jan Dekker ■ 1972

Deze eengezinswoningen werden gebouwd in drie geschakelde blokken. De woningen hebben aan de voorzijde een doorlopend dakvlak waarin de garage is ondergebracht.

*De naam Jan Dekker uit Hazerswoude is in Meerzicht verbonden aan het buurtje aan de Berglaan en de Meerzichtlaan in de Bergenbuurt-zuid uit 1970. De woningen aan de Paasberg bijvoorbeeld. De woningen vallen op door hun geveluitvoering van zachtgele steen met op de scheiding van de woningen een penant van rode baksteen. Ook de drie blokken met galerijwoningen zijn van Jan Dekker. De architectenfamilie Dekker is jarenlang actief geweest in Zoetermeer. 'Stamvader' Jan Dekker (1893) werd in 1925 opzichter gemeentewerken en ontwierp verschillende huizen in de stijl van de Delftse School (traditionele baksteenbouw met hoge pannendaken).*

3



### PLEINTJESPLAN LANDENBUURT ■ Leo de Jonge Architecten ■ 1969

Eén naam springt er direct uit bij de bouw van Meerzicht: die van architect Leo de Jonge. Het overgrote deel van de enorme flatgebouwen

in het parklandschap zijn ontworpen op zijn bureau (1970-1971). Eerder nog dan de flats kwam het ontwerp voor het pleintjesplan. Op het Beijerland, Beveland, Biesland, Collinsland, Drechterland, Duiveland, Fivelingo, Flevoland, Montferland, Opsterland, Reiderland, Salland, Schokland, Smallingerland en het Westland zijn de resultaten van het pleintjesplan van Leo de Jonge terug te zien.

### Pleintjesplan Leo de Jonge

*Het complex van 626 woningen met één type seniorenwoning en drie types gezinswoningen was destijds vooral qua verkaveling innovatief. Vanuit het Rijk kreeg het project het predicaat 'experimenteel'. Door het creëren van woonpleinen zonder doorgaand verkeer werd de auto in de woonomgeving geminimaliseerd. De helft van de woningen heeft aan de voorzijde een carport voor de overdekte stalling van de auto. De doorgaande wegen hebben steeds doodlopende vertakkingen naar de woonpleintjes. De woningen, die snel gebouwd konden worden dankzij de standaardelementen en grote gewassen grindbetonplaten als gevelbekleding, zijn steeds in rechte rijtjes rondom een pleintje met groen, speelplek en parkeergelegenheid gebouwd.*

*Deze huizen zijn in drie verschillende woningplattegronden uitgevoerd. Opvallend zijn het bajonettype en het steunpunttype. Bij het bajonettype is er een verspringende tussenmuur tussen twee aangrenzende woningen. Hierdoor is er een halfopen keuken aan de tuinzijde óf aan de straatzijde van de woning. Het steunpunttype heeft een open plattegrond door enkele steunpunten in plaats van dragende binnenmuren.*





4

**KOEPELWONINGEN ■**  
**Bureau Benno Stegeman**  
 ■ 1969 (ontwerp) ■  
 1972-1974 (uitvoering)

Vandaag de dag zijn ze niet meer te zien vanaf de snelweg door het volwassen geworden groen. De vrolijke oranje

koepeltjes op witte rechthoekige 'kasteeltorentjes' waren tientallen jaren een blikvanger vanuit de auto. Architect Stegeman ontwierp het complex van 116 woningen (99 met koepel en 17 met een tentdak). Hij bedacht voor het parkeren van de auto, vier collectieve half-verdiepte parkeergarages, verspreid in de buurt met elk 40 parkeerplekken. Alle woningen liggen aan vrij liggende voetpaden of aan doodlopende straatjes.

De witte blokvormige woningen opgetrokken uit kalkzandstenen met de 'torentjes' als trappenhuisen zijn in korte rijen verspringend van elkaar geschakeld en hebben dakterrassen. De woningen met het tentdak zijn groter en vrijstaand. De koepelwoningen zijn gesitueerd op het Gaasterland, Gooiland, Kennemerland, Lemsterland, Munnikenland en de Westergo. **De koepeltjesbuurt is een beschermd stadsgezicht.**

5

**STARTPUNT VERDER WANDELEN**

Start hier een wandeling door het Westerpark naar de Natuur- en Landschappentuin of de Jan Waaijerbrug.

6

**JAN WAAIJERBRUG ■ WESTERPARK ■**  
**NIEUWE DRIEMANSPOLDER ■ Syb van Breda**  
**& Co Architects ■ 2009-2014**

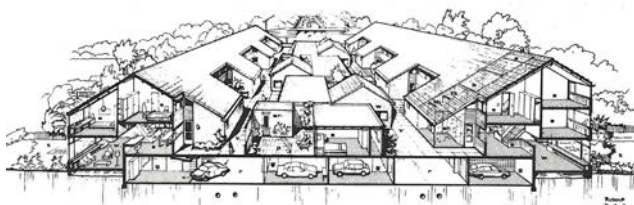
*De cortenstalen voetgangers- en fietsbrug, met de herkenbare 'pilaren' die als boomschotels de verlichting vormen maakt een zwerige slingerbeweging over de Leidschendamseweg (N469) en de Zoetermeerlijn (tramverbinding RandstadRail). Het is de verbinding met de Nieuwe Driemanspolder die een recreatie- en waterbuffer-bestemming heeft gekregen en is een knooppunt voor doorgaande lange afstandroutes voor de fiets. Delft, Groene Hart en duinen worden zo met elkaar verbonden. De brug heeft voor dat ze écht in gebruik werd genomen al prijzen gewonnen. In 2014 ontvingen de ontwerpers de Zoetermeerse Gemma Smid Architectuurprijs. Het Britse dagblad The Guardian noemde de brug een van de beste fietsverbindingen ter wereld.*



7

**WOONDEKKEN**  
**BERGENBUURT-NOORD ■**  
**Tichelberg, Turfberg,**  
**Valenberg ■ A. (Ton)**  
**Alberts in samenwerking**  
**met Leo Torn en Nico**  
**Versluys (gemeentelijke**  
**stedenbouwkundigen) ■**  
**1972-1975**

Dit complex met 239 koopwoningen kreeg het predicaat 'experimentele woningbouw' en werd gebouwd in opdracht van de Stichting Bevordering Eigen Woningbezit. Om hier met een hoge woningdichtheid toch 'laag' te bouwen werd gebouwd rondom gezamenlijke parkeerplaatsen onder woondekken. Hier wordt de grond dubbel gebruikt:



Doorsnede woondek Meerzicht.

het woondek met de entrees van de woningen en daaronder parkeergelegenheid. De uit het zicht gehouden parkeergelegenheid is ook voor de grondgebonden rijtjeshuizen om de woondekken heen met de voordeur aan het maaiveld. Typerend voor de huizen van architect Alberts zijn de bakstenen gevels en de laag doorlopende zadeldaken.

8

**WOONDEKKEN ■ Zandberg, Zilverberg,**  
**Wijnberg ■ J.W. Fiolet en M.E. Limburg**  
 ■ 1972-1975

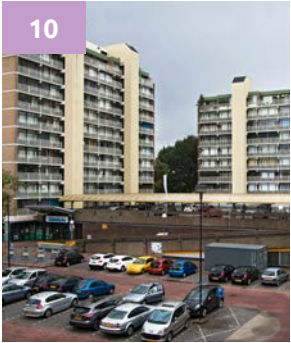
Tegelijkertijd met de woondekken van Alberts zijn hier woondekken gerealiseerd die ook de – vrij hoge – woningdichtheid van 40 woningen per hectare tot stand brachten. De woondekken zijn U-vormig, omrand door splitlevelwoningen en op het dek liggen patiowoningen. In de omliggende straten zijn grondgebonden woningen in dezelfde stijl. Door de overwegend platte daken en lichtgekleurde gele baksteen ogen deze woondekcomplexen moderner dan de woondekken van Alberts (7) waar de kappen met de pannendaken beeldbepalend zijn.

9

**GALERIJFLAT MET DAKTUIN ■ Savelsbos**  
**10-163 ■ Leo de Jonge Architecten ■ 1974**

Het Savelsbos was samen met het Zalkerbos de laatste lang-gerekte galerijflat die in Zoetermeer tot stand kwam. Dankzij het gietbouwsysteem van Intervam werden vloeren en draagwanden ter plekke gefabriceerd in een speciale U-vormige stalen mal. Als het beton gedroogd was, werd de stalen mal een etage hoger opgetakeld en het proces herhaald. Met vijf gietvormen tegelijk werd in een paar weken tijd het skelet neergezet voor honderden appartementen. De binnenmuren en houten puien werden daarna, los van het systeem, als prefab onderdelen geplaatst. De geknikte bouwvorm, maar ook de verschillende bouwhoogtes en de afgeschuinde balkons geven een speelse ritmiek. Bovenop de garage met 300 parkeerplaatsen ligt een daktuin met struiken, bloemen, waterpartij, zandbak en speelheuveltjes. Dit is de enige Zoetermeerse galerijflat met de nog originele daktuin uit de jaren zeventig. In 1993 werden alle parkeerveugels bij de andere galerijflats in Zoetermeer gesloopt. Bewoners gaven de voorkeur aan gratis parkeren op straat en niet alle garages waren sociaal even veilig.

10



**WINKELCENTRUM DE  
WAARDEN ■ Bagijnenwaard,  
Eesterwaard, Grotewoord,  
Herenwaard en Middelwaard  
■ Lucas en Niemeijer ■  
1975-1976**

De architecten Jan Lucas en Henk Niemeijer ontwierpen een grote, betonnen mega-structuur waarbij alle bouwvolumes aan elkaar zijn gekoppeld. De Waarden was een modern 'shopping center' met 281 woningen, en 8.100 m<sup>2</sup> winkels en 2.640 m<sup>2</sup> kantoren. Aan een grote, overdekte binnenstraat liggen allerlei winkels en was er toegang naar het station van de snel stoppende en ook weer optrekkende trein de Sprinter

van de N.S. Dit winkelcentrum kent vele ingangen en was destijds met een verhoogd voetgangersdek verbonden met het station. Het dak van het overdekte winkelcentrum met diverse winkels en supermarkten is bereikbaar met hellingbanen en biedt parkeergelegenheid voor bezoekers en bewoners. Karakteristiek in de gevel van de hoogbouw aan de waarden zijn de zichtbare robuuste verticale lichtgekleurde betonnen kolommen, de stijpunten. Hier zijn ook trappenhuisen die toegangshallen verbinden. Drie flats parallel aan het spoor en een vierde smaller woongebouw parallel aan de Meerzichtlaan. De architecten werkten gelijktijdig aan New Babylon in Den Haag.

**KUNST OP DE ROUTE**

Meer informatie vinden over kunst in de openbare ruimte op deze route kan via <https://zoetermeer.kunstwacht.nl/>.

# 10.000 stappen zetten?

Dit is de plek.

Uitgave Bureau Citymarketing Zoetermeer, 2023 ■ Tekst en illustraties klein jantje schrijfwerk ■ Vormgeving so mine design ■ Cartografie Cartographics ■ Fotografie Dick Valentijn