

SÚDWEST-FRYSLÂN ACTIVEERT JE

VISIE OP ONZE FLORERENDE
GASTVRIJHEIDSECONOMIE 2035

MAART 2024



VOORWOORD

Onze gemeente Súdwest-Fryslân bestaat uit een prachtig, waterrijk landschap, een rijke cultuur en een spraakmakende historie. Dat niet alleen. We hebben vooral ook een gemeenschap die warmte en gastvrijheid hoog in het vaandel draagt. Het is onze ambitie om deze unieke eigenschappen te benutten en te versterken, zodat zowel inwoners als bezoekers kunnen genieten van een onvergetelijke ervaring.

Als college zijn we verheugd om met u te delen hoe we de komende jaren samen willen werken aan een levendige, inclusieve en gastvrije gemeenschap, waar recreatie en vrijetijdsbesteding toegankelijk zijn voor iedereen.

In deze gastvrijheidsvisie richten we onze blik op verschillende facetten van recreatie en vrijetijdsbesteding die onze gemeente te bieden heeft. Of het nu gaat om sportieve activiteiten op het water of op het land, comfortabele verblijfsaccommodaties, een divers horeca-aanbod, evenementen die bruisen van energie en creativiteit of natuurgebieden die rust en inspiratie bieden - we streven ernaar een balans te vinden die recht doet aan de veelzijdigheid van Súdwest-Fryslân.

Onze bezienswaardigheden vertellen het verhaal van Súdwest-Fryslân, en we willen dat verhaal delen met onze inwoners en gasten. Het gevarieerde aanbod omvat activiteiten die niet alleen plezierig zijn, maar ook leerzaam en verbindend. Ons winkelaanbod en de culturele voorzieningen vormen een bron van levendigheid en creativiteit, waardoor Súdwest-Fryslân niet alleen een plek is om te wonen, maar ook om te beleven, ongeacht de omvang van de portemonnee. We willen dat iedereen kan deelnemen aan en genieten van de rijkdom van onze gemeenschap.

Deze visie is tot stand gekomen in samenwerking met vele organisaties, belanghebbenden van de gastvrijheidseconomie en inwoners. Samen werken we aan een Súdwest-Fryslân waarin gastvrijheid, diversiteit en kwaliteit samenkomen, en waar iedereen zich welkom voelt. Samen bouwen we aan een gemeente die uitnodigt tot ontdekking en ontspanning, een plek die we met trots delen met de wereld.

Michel Rietman, wethouder Gastvrijheidseconomie Súdwest-Fryslân



➤ DIT IS SÚDWEST-FRYSLÂN

Groot waterlandschap, 89 kernen en cultureel erfgoed

Land van water, vruchtbare weiden en cultuurhistorisch waardevolle kernen. Het landschap vormt voor een belangrijk deel de identiteit van de gemeente Súdwest-Fryslân. De IJsselmeerkust met begroeide zandplaten aan de kust, het kleigebied met middeleeuwse terpen en dijken. Het veenweidelandschap dat is dooraderd met meren, poelen, slootjes, vaarten, polders en kanalen. Zes authentieke Elfstedensteden en 83 grote en kleinere kernen; veel met een beschermd stads- en dorpsgezicht en rijk cultureel erfgoed. De kernen liggen vaak op kruispunten van een fijnmazig waterwegennetwerk. Niet voor niets is Súdwest-Fryslân samen met De Fryske Marren een Nationaal Landschap (Súdwesthoeke in de volksmond). In oppervlakte is Súdwest-Fryslân de grootste gemeente van Nederland waarvan ruim een derde uit water bestaat*. Hier wonen circa 91.000 mensen.

Verbonden en zelfredzaam

Súdwest-Fryslân is het resultaat van eeuwenlange vorming: de ijstijd, erosie, vervening en ingrepen van inwoners in hun strijd tegen en het leven met het water gaven het gebied vorm en functie. Van oudsher zijn inwoners in kernen krachtig met elkaar verbonden door hun gezamenlijke water- en landschapsbeheer, lokale economie (de boer, molenaar, bakker, café, smid, schilder en handelaar) en een hecht kerkelijk- en verenigingsleven. Al generaties lang zeilen schippers met hun skûtsjes. Polders zorgen voor vruchtbare grond. Dijken en molens houden het land en de voeten van inwoners droog. Friezen in Súdwest-Fryslân waren altijd een zelfredzaam en welvarend volk.

In beweging

De wereld en de ‘Súdwesthoeke’ veranderen continu. Door de komst van de Afsluitdijk veranderden de Friese Zuiderzeehavens in hun functie van zeehandel naar vooral toerisme en recreatie. Moderne gemalen namen de functie van watermolens over, veehouders maakten een schaa sprong, rationaliseerden en werden internationaal koploper in zuivelproducten. Windturbines zorgen voor steeds meer eigen elektriciteit en het wonen en werken op verschillende plaatsen kan dankzij toegenomen mobiliteit en digitalisering onafhankelijk van elkaar. Waterbarrières verdwenen door aquaducten en de regionale economie drijft voor een groot deel op nautische bedrijvigheid.

Typisch Fries karakter blijft

Ondanks deze verandering is de nuchtere Friese volksaard vandaag de dag nog overal merkbaar. Bijvoorbeeld in de Friese taal met streek- en stadsaccenten. In gemeenschappen met een hecht verenigingsleven. Maar ook in de melkveehouderij die als ruimtelijk-economische factor en beheerder van het landschap een schitterend decor voor inwoners en bezoekers vormt. De Friese stelp- en kop-hals-romp boerderijen en beweide weiden vormen iconen in het landschap.



* De gemeente heeft een oppervlakte van 908 km², onderverdeeld in 578km² land en 330km² water en is daarmee naast de grootste ook de meest waterrijke gemeente van Nederland (gemeentelijke administratie, januari 2023)

➤ GASTVRIJHEIDSECONOMIE VERSTERKT IDENTITEIT

Diezelfde agrarische sector wordt steeds multifunctioneler. Ze verbreedt steeds meer richting gastvrijheidseconomie met bijvoorbeeld bootverhuur, logeren op het boerenerf en boerderijwinkels. De Friese volksaard is verder merkbaar in typische buitensporten als Skûtsjesilen, kaatsen, fierljeppen en paardensporten als ringsteken en belslydjeien (lijkt op arresleerijden). En de bekende streekproducten zoals zuivel, Fryske Sûkerbôle (suikerbrood), Fryske Dúmkes, Beerenburg en Oranjekoek bevestigen het beeld: Súdwest-Fryslân heeft karakter.



De Friese paradox

Ook de verbondenheid tussen mensen in hun gemeenschap blijft. Ondanks dat de inwoners van Súdwest-Fryslân zeker niet de rijkste van Nederland zijn, zijn ze wel één van de gelukkigste van Nederland. Vooral vanwege hun hoge woonkwaliteit en door hun saamhorige gemeenschappen met rijk verenigingsleven. Het hele jaar door is het fantastisch wonen in Súdwest-Fryslân. Dit heet ook wel de Friese paradox.

Opkomst van gastvrijheidseconomie

Met veel plezier verwelkomen inwoners en (familie)bedrijven zeker al 150 jaar bezoekers van dichtbij en verder weg. De oprichting van de eerste zeilvereniging in de 19e eeuw en de badcultuur aan het IJsselmeer vormde het begin van de gastvrijheidseconomie. Waar men in de 19e eeuw voornamelijk de Friese steden bezocht, ontstond in de 20ste eeuw meer aandacht voor het buitengebied. Met name de Zuiderzeekust en de Friese meren groeiden uit tot populaire recreatieve

bestemmingen. Door de toenemende welvaart, mobiliteit en de opkomst van de middenklasse met meer vrijetijd veranderde Súdwest-Fryslân in de tweede helft van de 20ste eeuw in een populaire toeristische bestemming. Al snel verschenen de eerste campings, jachthavens, badplaatsen en later ook bungalowparken in het buitengebied. Zuiderzeehavens werden een ‘bezoekersattractie’ en voor de pleziervaart werden nieuwe havens aangelegd met allerlei nautische bedrijvigheid bij de dorpen en steden. Al die tijd bleef Súdwest-Fryslân haar landschapskwaliteit koesteren. Water was, is en blijft bepalend in het landschap. De kwetsbare oevers bleven zoveel mogelijk toegankelijk voor iedereen. De ontwikkeling van logiesaccommodaties bleef (tegen Rijksbeleid in) relatief kleinschalig en daardoor voornamelijk gerund door familiebedrijven. Deze accommodaties waren traditioneel gezien ook beschikbaar voor mensen met een kleine en modale portemonnee.

Gastvrijheidseconomie in Súdwest-Fryslân geeft het leven kleur

Súdwest-Fryslân is nu een topbestemming in Nederland voor watersportliefhebbers, voor mensen die houden van de Friese cultuurhistorie in de authentieke steden en dorpen en voor mensen die houden van de natuur en het pure platteland. De Afsluitdijk trekt jaarlijks duizenden bezoekers. De 5 sterrenomgeving van Súdwest-Fryslân is een populair bezoekmotief voor land- en waterrecreanten. De stranden van Makkum, Workum en De Potten trekken in de zomer duizenden dagjesmensen. Zeker 140 logiesbedrijven en 240 kleine logiesaanbieders genereren jaarlijks circa 1.25 miljoen overnachtingen. Het aandeel horeca per 1.000 inwoners is nergens in Fryslân zo hoog als in Súdwest-Fryslân. Er zijn legio activiteiten te doen: museumbezoek, theatervoorstellingen, iepen loft spullen, kitesurfen, windfoilen, sloepvaren, waterskiën en allerlei evenementen. Vele vrijwilligers zorgen ervoor dat de gastvrijheidseconomie floreert: van stadsgidsen, gastheren/gastvrouwen bij de VVV's en pontschippers tot aanjagers van gebiedsontwikkeling en kerkbeheerders. De inwoners van Súdwest-Fryslân zorgen samen voor levendigheid: een leuke activiteit, terras of gezellige winkels zijn altijd dichtbij.

➤ GASTVRIJHEIDSECONOMIE VERSTERKT GEMEENSCHAP

Gevestigde reputatie

Deze recreatieve voorzieningen tezamen hebben een behoorlijk effect op het landschap en de natuur. Dit geldt niet alleen voor vakantieparken en havens. Maar ook voor dagrecreatie-terreinen, wandel- vaar- fietsroutes en aquaducten. Sommige dorpen of gebieden zijn getransformeerd tot heuse recreatiecentra en Friese toerisme-hotspots met een gevestigde reputatie. Bijvoorbeeld de Holle Poarte op de Makkumer Zuidwaard, dorp Heeg, Hanzestad Bolsward, Workum met het Jopie Huisman Museum en het Potten-gebied met het Starteiland in combinatie met Sneek.

Tussen oktober en april is het (te) rustig

Toch bleef Súdwest-Fryslân voornamelijk een zogenaamde *seizoensbestemming*. Het weidse waterlandschap biedt nu eenmaal in de koudere maanden (oktober-april) weinig beschutting en gezelligheid. Waar detaillisten, culturele- en horeca-aanbieders in de zomer volop profiteren van bezoekers, is het buiten het zomerseizoen te rustig om volwaardige banen en voorzieningen te bieden. Het relatief lage aantal inwoners en structurele veranderingen in het retail-landschap zorgen ervoor dat voorzieningen in kernen onder druk staan.

Groeiend toerisme kan bijdragen aan florerende gemeenschappen

Het is de verwachting dat het logiestoerisme het komende decennium blijft groeien. Landelijk wordt een groei verwacht van 30% tussen 2019-2030*. Het is de verwachting dat ook Súdwest-Fryslân groei zal ervaren. Inkomend toerisme blijft namelijk groeien met Duitsland en Vlaamssprekend België als grootste herkomstmarkten. Het binnenlands toerisme groeit ook gestaag. Steeds meer mensen kiezen meerdere keren per jaar voor een *short-break* in wisselende gezelschappen. Ginder berekende dat er potentie is voor maximaal 4-8% meer overnachtingen op jaarbasis door betere bezetting van bestaande logiesaanbieders in het schouderseizoen (schouderseizoen: zie pag. 4).

Ook de behoefte aan dagrecreatie (waaronder bezoek aan cultuurhistorisch waardevol erfgoed, musea, events en elk-weer-voorzieningen) blijft het komende decennium toenemen*. Gezien de landschappelijke, natuurlijke en cultuurhistorische kwaliteiten van Súdwest-Fryslân, kan ze hier flink van profiteren.

Deze ontwikkelingen vragen om visie op een krachtige doorontwikkeling van de gastvrijheidseconomie. Zodat lokale gemeenschappen blijven floreren en kunnen meebewegen met de veranderende wereld, zonder dat de menselijke maat, schaal en het lokale verdienvermogen verloren gaan. Want in essentie is het de gemeente Súdwest-Fryslân daar om te doen: een gastvrijheidseconomie die de kwaliteit van leven, de brede welvaart van alle inwoners vergroot.

Súdwest-Fryslân is onderscheidend in Nederland...

De gemeente Súdwest-Fryslân heeft een vruchtbaar waterlandschap waarin polders, uitgestrekte weiden, cultuurhistorisch waardevolle steden, dorpen, dijken, gemalen, poelen en meren met elkaar verbonden zijn. Dit onderscheidt Súdwest-Fryslân ten opzichte van andere bekende bestemmingen in Nederland zoals het bourgondische Limburgse Heuvelland, de Zeeuwse- en Waddeneilanden, de bosrijke Veluwe en Oerprovincie Drenthe.

... en activeert je

Je hoort en voelt de wind door je haren. Snuift frisse lucht en ruikt de zoete geur van vers gemaaid gras. Een roepende Grutto. In de verte een kerktoeren boven de horizon en een skûtsje-zeil glijdt boven het riet voorbij. Een eeuwenoude stelpboerderij met moderne ligboxstal en schuin daarachter de wieken van een traag draaiende windmolen. Súdwest-Fryslân is puur en activeert je. Om te ontdekken. Om te leren. Om lekker fysiek bezig te zijn. Om jezelf te zijn.

INHOUDSOPGAVE

1	Inleiding en proces	7
2	Toekomstvisie gastvrijheidseconomie 2035	13
	2035: Súdwest-Fryslân activeert je	14
	Doel gastvrijheidseconomie	15
	Kansrijke doelgroepen	19
3	Routes naar 2035	21
	Route 1: Continu werken aan de basis	24
	Route 2: Continu werken aan vernieuwing en aanbod vol verhalen	25
	Route 3: Sociale gastvrijheidseconomie	26
	Route 4: Versterken organiserend vermogen gastvrijheidseconomie	27
	Route 5: Basis op orde in de gemeente	28
	Route 6: Belevingskwaliteit in ruimtelijk ontwikkelingen	29
4	Procesverantwoording	30



Deze visie is mét betrokkenen opgesteld: ondernemers, inwoners, maatschappelijke organisaties, gemeente. Zie hoofdstuk 4 voor een overzicht van het participatieproces.

1

Inleiding en proces



KENNISMAKEN MET DE GASTVRIJHEIDSECONOMIE

Parelssector in economisch beleid van Súdwest-Fryslân

De gastvrijheidseconomie is een economische term die verwijst naar het aanbieden van publiek-private producten en diensten die een gastvrije ervaring creëren voor gasten. Zowel eigen inwoners als bezoekers van verder weg. In de economische visie van de gemeente Súdwest-Fryslân is de gastvrijheidseconomie naast de maritieme en landbouw & agrofood sector, een parelssector.

De gemeente kiest bewust voor de term gastvrijheidseconomie omdat die meeromvattend is dan toerisme & recreatie of vrijetijdseconomie (zie onderstaand kader). De gastvrijheidseconomie functioneert namelijk als een samengestelde, publiek-private economie met diverse deelsectoren: terreinbeherende organisaties (natuur en landschap), landgoederen, logiesaccommodaties, dagrecreatie, cultuur, cultuurhistorisch waardevol erfgoed, horeca, recreatief winkelen, openlucht recreatie (varen, wandelen, fietsen, etc.), evenementen, entertainment en business to business aanbod. Dit geheel vormt één totaalervaring voor gasten. Een gast (inwoners of bezoeker) rijgt deze onderdelen moeiteloos aan elkaar tijdens een vrije middag of vakantie.

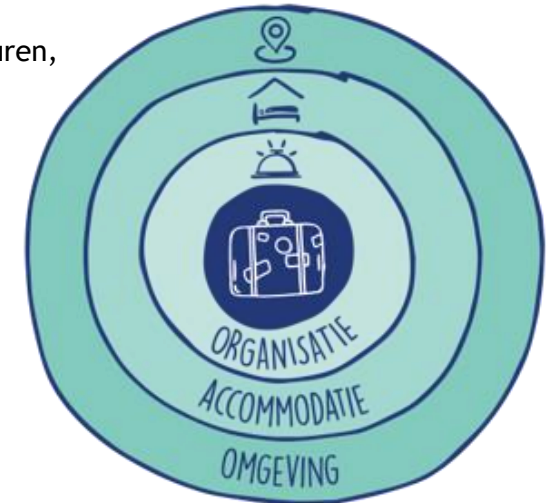
Definitie gastvrijheidseconomie

De gastvrijheidseconomie omvat allereerst het oorspronkelijke omgevingsproduct, zoals landschap, kernen, natuur, cultuur en erfgoed. Daarvan afgeleid omvat het logiesaccommodaties, watersport en dagrecreatie. En tenslotte omvat het allerlei (f)actoren die voor beleving zorgen zoals: evenementen, entertainment, zakelijk toerisme, recreatief winkelen, recreatieve infrastructuur, horeca, openluchtrecreatie (zoals varen, wandelen, fietsen) en VVV-activiteiten (marketing, gastheerschap en informatieverschaffing).

Drie onderdelen moeten op topniveau presenteren

Dit publiek-private domein is te vergelijken met een complex ecosysteem in de natuur. Om de complexiteit hanteerbaar te maken bestaat zo'n ecosysteem in de gastvrijheidseconomie uit drie publiek-private onderdelen die alle drie op topniveau moeten presteren om waarde te bieden aan mensen:

1. Omgeving: het oorspronkelijke product waarin mensen recreëren. Zoals het landschap met de kernen, infrastructuren, natuur en cultuurhistorisch aanbod;
2. Dag- en logiesaccommodaties: zij zorgen voor een gastvrij verblijf. Dit aanbod is idealiter ruimtelijk en conceptueel afgeleid van omgevingskwaliteiten;
3. Organisatieactoren en -factoren: zorgen ervoor dat mensen voldoende interessante activiteiten kunnen vinden, bereiken en beleven. Van horeca tot routes en informatiepunten. De organisatieactoren en -factoren zorgen ervoor dat aanbod fysiek en digitaal ontsloten is.



Figuur: publiek-privaat samengesteld karakter van de gastvrijheidseconomie (vergelijkbaar met complex ecosysteem)

Deze drie onderdelen zijn onderling afhankelijk van elkaar en vormen een organische eenheid voor mensen. Als de gastvrijheidseconomie in Súdwest-Fryslân op hoog niveau wil presteren dan moeten alle onderdelen van het complexe ecosysteem kloppen. Dit inzicht is cruciaal om te begrijpen hoe de sector functioneert en beter kan presteren.

DAAROM DEZE VISIE

Gastvrijheidseconomie als parelsector in Súdwest-Fryslân...

De missie van de gemeente Súdwest-Fryslân is ‘een grutske gemeente te zijn, waar het goed wonen, werken en recreëren is. Dat houden we zo door samen met onze iepen mienskip te werken aan betaalbare woningen, goede en bereikbare voorzieningen, een sterk ondernemersklimaat en een toekomstbestendig landschap.’

Binnen de Friese gastvrijheidseconomie is Súdwest-Fryslân belangrijk. Het gebied heeft grote aantrekkingskracht op inwoners en bezoekers. De combinatie van de omgevingsfactoren water, platteland, kernen, waaronder zes van de Friese Elfsteden en de rijkdom aan cultuur en erfgoed, zijn onlosmakelijk verbonden met Fryslân. De gastvrijheidssector draagt dan ook in grote mate bij aan de economie en de maatschappij met: banen, bestedingen, (toegang tot) voorzieningen en activiteiten, een aantrekkelijke leefomgeving en een gevoel van trots.

Afgeleid van de gemeentelijke missie en het belang van de gastvrijheidseconomie voor de gemeente en Fryslân als geheel, heeft de gemeente Súdwest-Fryslân een forse ambitie met de gastvrijheidseconomie. Ze kreeg prioriteit in het door de gemeenteraad vastgestelde coalitieakkoord 2022-2026, als één van de parelsectoren (zie onderstaand kader).

‘We willen een florerende en sterke gastvrijheidseconomie die qua karakter, aard en schaal aansluit bij onze kernen en landschap. Dit zorgt voor werkgelegenheid en bestaansrecht van voorzieningen in onze kernen. Toekomstbestendigheid, verduurzaming, en de verbinding met onze rijke cultuur en erfgoed staan daarbij voorop. We koersen op de zogenoemde kwaliteitstoerist. Dat is de toerist - met grote of kleine beurs - die ons lânskip, erfskip en de mienskip waardeert en daar waarde aan toevoegt.’

- ‘Grutsk en tichtby yn Súdwest-Fryslân’

...met een helder toekomstperspectief

Op dit moment ontbreekt binnen Súdwest-Fryslân een gezamenlijk langetermijnperspectief 2035 op de gastvrijheidseconomie. Met deze visie geven we hier invulling aan. Ook formuleren we routes om dit langetermijnperspectief te bereiken.

Door deze visie kunnen we als gemeente beter functioneren, want deze visie stelt ons in staat om:

- Gericht en integraal (vanuit diverse beleidsdomeinen samen) te handelen bij het versterken van de gastvrijheidseconomie. Zonder visie raken inspanningen en investeringen versnipperd;
- nauwer samen te werken met ondernemers en belanghebbenden. Vanuit een gemeenschappelijke visie kunnen we kennis bundelen en expertise uitwisselen;
- vertrouwen te wekken bij en duidelijkheid te geven aan bestaande ondernemingen en potentiële samenwerkingspartners;
- de regierol op de gastvrijheidseconomie beter te vervullen. We kunnen proactief (i.p.v. reactief) inspelen op ondernemersbehoeften en -verzoeken, veranderende omstandigheden en kansen/uitdagingen die zich voordoen.

Tegelijkertijd vinden we het belangrijk dat dit document (met name de uitvoering in de vorm van een actieprogramma) geen blauwdruk vormt. De omgeving, het (economisch) klimaat, prioriteiten en wet- en regelgeving veranderen constant. Daarom houden we vast aan ons langetermijnperspectief, maar zijn we flexibel in de routes en acties er naartoe.

TOTSTANDKOMING VISIE EN LEESWIJZER

Totstandkoming visie

Er is in drie fases toegewerkt naar deze visie:

1. **Informatiepositie versterken:** Aan de hand van een uitvoerige analysefase is het fundament gelegd voor deze visie. Wat is zijn de beleidsmatige kaders (onder andere aan de hand van het ambtelijk opgestelde position paper)? Hoe ziet de huidige structuur en impact van de gastvrijheidseconomie eruit? En nog belangrijker, wat zijn cruciale partijen die we moeten betrekken in het opstellen van deze visie?
2. **Divergeren door brede verkenning:** Aan de hand van verschillende onderzoeksmethoden is vervolgens het perspectief van deze cruciale partijen op de gastvrijheidseconomie in beeld gebracht. Waarom is de gastvrijheidseconomie belangrijk voor Súdwest-Fryslân? Waar moet de visie antwoord op geven? Wat is het doel dat we nastreven? En hoe kunnen we dit bereiken en organiseren? Circa 1.000 inwoners werkten mee aan een inwonersonderzoek en een representatief deel van ondernemers en organisaties uit alle deelsectoren in de gastvrijheidseconomie werden betrokken om een zo breed en compleet mogelijk beeld te krijgen. De resultaten uit de eerste twee fases zijn opgenomen in het bijlagendocument (zie onderstaand kader). Op de volgende twee pagina's zijn de sleutelinzichten en kernopgave opgenomen.
3. **Convergeren door keuzes te maken:** Vanuit de sleutelinzichten en kernopgave uit de divergerende fase is de toekomstvisie 2035 ontwikkeld, getoetst en verrijkt. Eerst met de strategische begeleidingsgroep (publiek-privaat), daarna breder met de sector en inwoners (aan de hand van een inwonerbijeenkomst en een jongerenpanel). Naast de toekomstvisie 2035 zijn ook zes strategische routes bepaald hoe daar te komen, waarvan drie inhoudelijke routes en drie randvoorwaardelijke routes. Het eindresultaat is een gedragen visie op gastvrijheidseconomie, opgesteld in co-creatie met externe partners en nadrukkelijk met een integrale insteek om bij te dragen aan de bredere opgaven in Súdwest-Fryslân.



Leeswijzer

Deze visie gastvrijheidseconomie Súdwest-Fryslân is als volgt opgebouwd:

- **Hoofdstuk 1** vormt met de inleiding, proces, sleutelinzichten en kernopgave de opmaat naar de visie.
- **Hoofdstuk 2** geeft inhoudelijke richting aan de toekomstvisie van de gastvrijheidseconomie in Súdwest-Fryslân. De toekomstvisie bestaat uit een streefbeeld 2035, het doel en de doelgroep beschrijving.
- **Hoofdstuk 3** vormt de uitwerking van de toekomstvisie in zes strategische routes, waarvan drie inhoudelijke routes en drie randvoorwaardelijke routes. Deze routes bieden houvast voor gemeente en externe partners om de komende jaren inzet langs te plegen. Per route is bepaald waarom deze van belang is en waar naar gestreefd wordt.
- **Hoofdstuk 4** geeft tenslotte een gedetailleerd overzicht van de verschillende genomen processtappen en betrokken partijen (publiek-privaat).

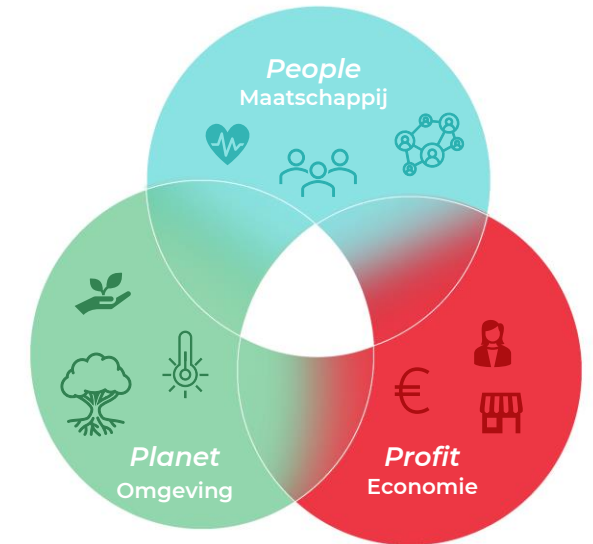
Bijlagendocument biedt uitvoerige onderbouwing

Dit separate document bestaat uit drie onderdelen. Gebaseerd op de analyses uit de eerste twee fases zijn vijf manieren (perspectieven) opgesteld om naar de toekomst van de gastvrijheidseconomie in Súdwest-Fryslân te kijken (bijlage 1). Het aanbod en de impact (economisch, maatschappelijk, ecologisch) van de gastvrijheidseconomie is aan de hand van factsheets in beeld gebracht (bijlage 2). Tenslotte biedt de beleidsanalyse inzicht in de bestaande kaders op lokaal en bovenlokaal niveau (bijlage 3).

SLEUTELINZICHTEN ANALYSE

De gastvrijheidseconomie draagt op verschillende manieren bij aan de maatschappij, omgeving en economie (people, planet, profit). Samengevat geldt:

- **People:** de gastvrijheidseconomie biedt mensen zingeving, verbinding, levenskwaliteit en welzijn. Het voorzieningenniveau draagt bij aan de leefbaarheid voor inwoners. De diverse activiteiten verbinden mensen en geven glans aan het leven. En daarmee versterken ze de brede welvaart.
- **Planet:** de gastvrijheidseconomie is afhankelijk van de natuurlijke omgeving en wil bijdragen aan de kwaliteit ervan. De gastvrijheidseconomie kan niet zonder robuuste en veerkrachtige natuurgebieden. De beleving hiervan voor mensen zorgt voor geluk en gezondheid.
- **Profit:** de gastvrijheidseconomie zorgt voor welvaart. De gastvrijheidseconomie is een stuwende sector met een omvang van 189 miljoen euro, bijna 4.000 banen en draagt sterk bij aan het voorzieningenniveau.

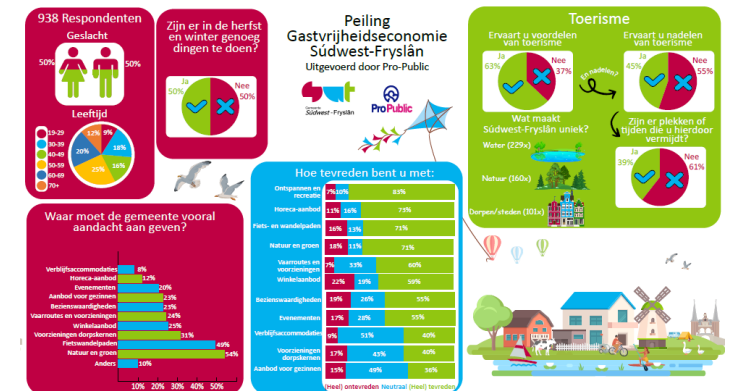


Klik op de figuur om naar de uitgebreide toelichting te gaan (p. 34-35)

Wat vinden inwoners belangrijk?

Uit het inwonersonderzoek dat medio 2023 onder ruim 900 inwoners van de gemeente Súdwest-Fryslân gehouden is, blijkt draagvlak voor de gastvrijheidseconomie. Circa 63% van de inwoners ervaart voordelen van de gastvrijheidseconomie. Dit overwegend positieve sentiment is fijn, want de gastvrijheidseconomie is juist voor eigen inwoners bedoeld. Dit was ook merkbaar tijdens de inwoners- en jongerenbijeenkomst.

Toch hebben inwoners ook zorgen, vooral waar de natuur en het landschap onder druk staan en de leefomgeving negatief wordt beïnvloed door de gevolgen van teveel drukte of negatief gedrag van anderen. Verder leeft er een brede behoefte aan meer gezonde reuring voor eigen inwoners tussen oktober en april. Met name jonge inwoners willen dat er in de rustige maanden meer te doen is. Hierbij geldt: hoe ouder, hoe minder uitgesproken deze wens is.



KERNOPGAVE ALS OPMAAT NAAR DE VISIE

De Friese maat, diversiteit en verbondenheid kenmerken Súdwest-Fryslân en blijven het fundament van de gastvrijheidsvisie

De Friese maat, diversiteit en verbondenheid kenmerken Súdwest-Fryslân en blijven het fundament van de gastvrijheidsvisie. Súdwest-Fryslân is een schilderachtige en eigenzinnige Friese plattelandsgemeente met authentieke steden en dorpen. Men kent elkaar, voelt zich met elkaar verbonden en is zelfredzaam. Het is één van de gebieden met de hoogste brede welvaart van Nederland. Inwoners, ondernemers en bezoekers voelen zich comfortabel bij de overzichtelijke schaal van beleven en werken. De menselijke maat, de Friese taal met streek- en stadsaccenten, de cultuurhistorie, het karakter van familiebedrijven, de kernen, het landschap met kenmerkende boerderijen, weiden en water zijn de kernwaarden voor de gastvrijheidseconomie. Deze kernwaarden staan als een huis en toekomstige ontwikkelingen moeten hier te allen tijde binnen passen.

Maar deze basis staat onder druk: het inslaan van nieuwe wegen met behoud van duurzame waarden is de uitdaging, ook voor de gastvrijheidseconomie

Súdwest-Fryslân is kwetsbaar voor een ingrijpende trend. In het tijdsgewricht van de afgelopen decennia is in onze westerse wereld sprake van doorgeschoten schaalvergroting, internationalisering en standaardisering. Dit geldt ook voor de gastvrijheidseconomie en specifiek voor kapitaalsintensieve mkb-logiesbedrijven. Internationale investeringsfondsen hebben hun oog op deze sector laten vallen. Het gevolg is zichtbaar, ook in onze gemeente: gestandaardiseerde (beleving)formules die zijn losgezongen van het landschap en ten koste gaan van de ruimtelijke kwaliteit. Deze formules dreigen -goede voorbeelden daargelaten- de identiteit en kwaliteit van onze regio en gemeente te ondermijnen.

Onze kernwaarden lopen hierdoor extra gevaar en dat willen we niet. Kenmerkend is ons bedrijfsleven, met waarden en normen als familiebedrijven. Daar hoort karaktervol aanbod bij dat past bij de schaal van het landschap. Daarom slaan we met deze visie op de gastvrijheidseconomie een nieuwe weg in die zich niet alleen richt op het toevoegen van economische waarde, maar ook op maatschappelijke en landschappelijke waarde. Hiermee geven we samen vorm aan een veranderend tijdsgewricht, met behoud van onze eeuwenoude kernwaarden. Juist omdat bezoekers en inwoners dit zo waarderen.

“We moeten ons denken over bestemmingen radicaal veranderen en moeten ze zien als complexe systemen die bestaan uit vele onderdelen die in meer of mindere mate met elkaar samenhangen. Toerisme voedt de retail, de retail maakt een plek leefbaar, de leefbaarheid maakt dat plekken in trek zijn om te wonen en werken, wat de levendigheid positief beïnvloedt, investeringen stuwt in kwaliteit van de leefomgeving, wat toerisme aanwakkert. De samenhang van verschillende functies, partijen en relaties daartussen maakt hoe de bestemming er uit ziet als die nu is.”

- Anna Pollock - Brits toerisme expert

2

Toekomstvisie gastvrijheidseconomie 2035



2035: Súdwest-Fryslân activeert je

Ontdekken, leren en activeren...

Welkom in 2035, waar de gastvrijheidseconomie van Súdwest-Fryslân je activeert en het leven glans geeft. Ons landschap, de authentieke kernen, de land- en waterinfrastructuur en het gastvrijheidsaanbod hebben in Súdwest-Fryslân een overzichtelijke schaal. Deze menselijke maat, ons nuchtere karakter en onze florerende gemeenschappen waren in 2024 geen vanzelfsprekendheid. Maar we wisten ze te behouden door de leefbaarheid te vergroten in de randen van het seizoen -het schouderseizoen-, met passende recreatiemogelijkheden gericht op ontdekken, spelenderwijs leren en genieten. Verder maakten we het mogelijk om meer winterharde logiesmogelijkheden te bieden, met behoud van de juiste schaal. Daardoor kregen we meer logiesgasten die voor meer bestedingen in de lokale middenstand zorgen.

...ook in het schouderseizoen

Of het nu het vroege voorjaar, de zomermaanden of het late najaar is, we zien dat Súdwest-Fryslân 'brûst'. In de zomer kwam ons activerende karakter altijd al tot uiting met allerlei fysieke activiteiten in de watersport, waterrecreatie, cultuur(historie) en landrecreatie. Omdat ons weidse landschap geen beschutting biedt voor regen, wind en kou tijdens de donkere en gure dagen, zijn we geen echte winterbestemming. Toch is het ons gelukt het seizoen te verbreden met activiteiten die je prikkelen.

Allereerst zijn we ons meer gaan positioneren als culturele bestemming. Bijvoorbeeld door het bieden van intensere ervaringen van onze bijzondere steden met cultuurhistorisch waardevol erfgoed, musea, voorstellingen en diverse events in het voor- en najaar, zoals November Museum Maand en Luna Waterstad. Verder zetten we in op (binnen)sport en activiteiten. Gastvrijheidsondernemers kregen de ruimte om dit soort initiatieven écht mogelijk te maken. Tenslotte benutten we de mogelijkheden van herbestemmen, bijvoorbeeld voor vergaderen op bijzondere (erfgoed)locaties. Door deze verbreding mikken we op nieuwe doelgroepen. En we verrijken onze gemeente met passende en activerende ervaringen. Zo geeft onze gastvrijheidseconomie nog meer glans aan het leven van inwoners en bezoekers. En zo ontstaan kansen voor gastvrijheidsondernemers.

Nieuwe doelgroepen...

Met onze Friese omgeving van topkwaliteit, cultuurhistorie en recreatieve infrastructuur (denk aan de fijn vertakte waterwegen en vrije doorgang door aquaducten), trekken we niet alleen bestaande doelgroepen aan, maar ook nieuwe bezoekers uit Nederland, Duitsland en België. Mensen die geïnteresseerd zijn in cultuur, erfgoed en natuur, actieve gezinnen en een niche met een relatief ondernemende mensen die houden van klasse. Ook zakelijke groepen die op zoek zijn naar activiteiten of een verblijfsplaats gedurende hun bezoek aan Fryslân, in een karaktervolle ambiance met persoonlijke aandacht.

...met grote effecten

De effecten hiervan zijn merkbaar: gastvrijheidsondernemers floreren, dragen bij aan de lokale economie, voorzieningen, leefbaarheid en omgeving. Onze gastvrijheidseconomie versterkt gemeenschappen, vergroot arbeidsparticipatie en verhoogt de belevingskwaliteit van het cultuurlandschap en de natuur. Dit doen we met een menselijke maat en behoud van onze kernwaarden. Vanzelfsprekend zijn inclusief, duurzaam en circulair onze norm.

Súdwest-Fryslân in 2035 is niet alleen een schitterende gemeente om in te wonen, werken en recreëren. Ons gebied staat voor een nuchtere levensstijl waar actie, ontdekken, gemeenschapszin en plezier hand in hand gaan. Súdwest-Fryslân activeert je. Ondernemers en inwoners vormen met elkaar de gastvrijheidseconomie.

DOEL GASTVRIJHEIDSECONOMIE 2035

In eerste instantie voor eigen inwoners

We willen dat 100% van de inwoners voordelen ervaart van de gastvrijheidseconomie, door (1) te werken aan de beleving van een Friese omgeving van topkwaliteit, (2) gezonde reuring in het schouderseizoen en (3) de sector te helpen ook toegankelijk te zijn voor mensen met een kleine en modale portemonnee. Meer specifiek houdt dit in:

- **We streven na dat 100% van de inwoners voordelen ervaart van de gastvrijheidseconomie**

Dit is belangrijk, omdat onze eigen inwoners onze primaire doelgroep zijn in de gastvrijheidseconomie. Zij zijn een belangrijke consument, maar ook producent van de gastvrijheidseconomie (zie volgende pagina's). We doen het voor hun werkgelegenheid, gezelligheid, trots en identiteit. Daarom werken we aan aantrekkelijke voorzieningen om te recreëren zoals strandjes, fiets-wandel- en vaarwegen, en aan mogelijkheden om cultureel erfgoed beter te benutten en beleven. Ook maken we het mogelijk dat er nieuwe verdienmodellen ontstaan voor multifunctionele landbouwers en extra economisch draagvlak voor lokale winkeliers.

- **De beleving van een Friese omgeving van topkwaliteit**

Het oorspronkelijke aanbod -de omgeving- van Súdwest-Fryslân floreert. Dat is een grote kracht, want een aantrekkelijke omgeving met infrastructuur die de toegankelijkheid borgen, is cruciaal om hier prettig te kunnen wonen en recreëren. Bovendien vormt het oorspronkelijke aanbod een belangrijk toeristisch bezoekmotief. Daarom werken we steeds aan de basis van onze topomgeving en de beleving ervan. Juist ook voor onze inwoners. We blijven inzetten op het verbeteren van vaar-, zwem-, (kite-)surf, fiets- en wandelinfrastructuur. En we verbeteren de beleefbaarheid van onze

cultuur(historie) door te beginnen met het opzetten van krachtige DNA-verhaallijnen samen met de gemeente De Fryske Marren.

- **Ook in het schouderseizoen gezonde reuring**

Zoals aangegeven floreert op dit moment de gastvrijheidseconomie van Súdwest-Fryslân in de zomermaanden. We zetten in deze visie bewust in op het versterken van het schouderseizoen, zonder afbreuk te doen aan de florerende zomermaanden. Want vooral inwoners tot 40 jaar en veel gastvrijheidsaanbieders hebben in de schouders van het seizoen behoefte aan meer gezonde reuring. We streven dan ook naar versterking van cultureel en sportief aanbod dat aantrekkelijk is voor inwoners én bezoekers in het voor- en najaar. Dit zal vooral aantrekkingskracht hebben op mensen die graag spelenderwijs ontdekken en leren. Deze mensen nemen graag deel aan een sportief evenement, bezoeken een cultureel of culinair festival, bezoeken een concert, maken een Elfstedentrip of dompelen zich onder in de lokale cultuur en streekmusea. Deze bezoekers overnachten vooral in karaktervolle hotels, boetiek-groepsaccommodaties (luxe accommodaties met hotel-standaarden qua kamers en bedden in plaats van stapelbedden), B&B's en in campers. Dit vraagt vernieuwing van bestaande logiesaccommodaties en uitbreiding van winterhard logiesaanbod.

- **Sociale gastvrijheidseconomie**

De gastvrijheidseconomie heeft steeds meer aantrekkingskracht op inwoners en ondernemers. Als gevolg van stijgende kosten worden de prijzen in de sector steeds hoger. We vinden het belangrijk dat de gastvrijheidseconomie ook voor inwoners met een kleine en modale portemonnee beschikbaar is. Daarom zorgen we dat iedereen kan (blijven) genieten van een dagje uit of vakantie in eigen gemeente.

DOEL GASTVRIJHEIDSECONOMIE 2035:

We streven na dat 100% van de inwoners voordelen ervaart van de gastvrijheidseconomie, door:



1. De beleving van een Friese omgeving van topkwaliteit door continu te werken aan de basis



2. Ook in het schouderseizoen gezonde reuring door continu te werken aan vernieuwing en aanbod vol verhalen



3. Een sociale gastvrijheidseconomie die beschikbaar is voor iedereen met een kleine en modale portemonnee

➤ VOORDELEN VOOR INWONERS ALS CONSUMENT EN WERKNEMER...

Inwoners van Súdwest-Fryslân zijn tijdens hun vrijetijd regelmatig consument van de gastvrijheidseconomie. Bijvoorbeeld tijdens een terrasbezoek, fiets-, vaartocht of wandeling door de stad. Veel inwoners hebben ook een (in)directe baan in de gastvrijheidseconomie. Een directe baan zoals in de horeca of op een recreatiebedrijf. Of een indirecte baan bij ondersteunende bedrijfstakken, zoals de jachtbouw of in een supermarkt.



Directe banen voor jong en oud



Aantrekkelijke voorzieningen om te recreëren



Indirecte banen bij ondernemers



Voorzieningen voor onze dagelijkse boodschappen en inkopen



Reuring en gezelligheid



Beleven van Súdwest-Fryse cultuur en erfgoed

➤ ... EN VOORDELEN ALS MEDEPRODUCENT VAN DE GASTVRIJHEIDSECONOMIE

Naast consument zijn veel inwoners ook medeproducent van de gastvrijheidseconomie. Bijvoorbeeld als verhalende stadsgids, pontschipper, gastheer of gastvrouw bij een VVV, verkeersregelaar bij een event, initiatiefnemer van gebiedsontwikkeling, organisator van een (sport)evenement of festival, of als beheerder van cultuurhistorisch waardevol erfgoed. Overal in de gemeente bloeien gastvrije inwonersinitiatieven, en er is veel energie aanwezig die we aanmoedigen en stimuleren. Deze initiatieven zijn essentieel, omdat het de inwoners zijn die zorgen voor onderlinge verbondenheid, trots en zelfs zingeving, of het nu voor henzelf is of voor anderen.



Bewonersinitiatieven



Passies delen



Jezelf en anderen een glimlach bezorgen



Met rondleidingen verhalen en historie overbrengen



Verbinding als motor van gastvrijheid

KANSRIJKE DOELGROEPEN 2035

De primaire doelgroepen van deze visie op de gastvrijheidseconomie bestaan uit de inwoners van Súdwest-Fryslân en omliggende regio's. Van jong tot oud, van arm tot rijk, van traditioneel tot modern, en van échte Fries tot nieuwkomer. Hierbij is inclusie de norm*. Met het oog op ons doel (100% van de inwoners ervaart voordelen) leggen we binnen de gastvrijheidseconomie accent op de volgende veelbelovende doelgroepen.

1 Excelleren: De watersporters

Watersporters vormen de klassieke kerndoelgroep van Súdwest-Fryslân. We bieden een divers vaargebied en zijn ideaal als 'instap vaargebied' voor beginnende watersporters en vormen van relatief nieuwe watersport, zoals foilen, kiten en suppen. We willen dan ook excelleren in de gehele nautische bedrijfskolom. Dit leidt bijvoorbeeld tot inspirerende verbindingen met andere sectoren zoals cultuur (theater aan water), sport (water games), topsport (nieuwe watersportklassen), logies (hotel-watersport) en duurzaamheid (vergroenen van de vloot).

2 Versterken: De ontdekkende mens die houdt van cultuur, erfgoed, natuur en sportiviteit

Cultuur- en erfgoedliefhebbers, maar ook natuurmensen en sportievelingen die vanuit hun liefhebberij de omgeving als uitgangspunt nemen bij een kort verblijf, in plaats van een bekend hotel of vakantieparkmerk. Dit zijn mensen die op een laagdrempelige, spelende en toegankelijke manier Súdwest-Fryslân ontdekken en een betekenisvolle ervaring opdoen:

- Ze bezoeken graag musea, monumenten, cultureel aanbod, evenementen, een boerenbedrijf of kookworkshops. Ze vinden het interessant om via QR-codes iets te zien/beluisteren over het landschap en cultuurhistorische verhalen. Mogelijk ontstaat er zoveel passie voor Súdwest-Fryslân dat deze mensen hier willen wonen.
- Ze huren graag een sloep (kinderen leren dan sturen), suppen, leren kitesurfen en zeilen en bezoeken een klimbos.

3 Versterken: Ondernemende mensen die houden van klasse (niche)

Ondernemende en actieve mensen die zichzelf in hun werk en vrijetijd graag manifesteren en ambities najagen. Vaak hebben ze een introvert karakter en ze houden van goed georganiseerde activiteiten waar je iets van opsteekt of waarbij je bijvoorbeeld je grenzen verlegt. Ze houden van klasse en exclusiviteit (schaars). Quality time met het gezin is voor hen belangrijk. Deze doelgroep kiest tijdens vrijetijd voor eigenheid, kwaliteit, luxe, privacy, sport en kleinschaligheid. Deze mensen weten Súdwest-Fryslân in de zomerperiode al goed te vinden met de zeilboot, de zeilschool of tijdens de vakantie met het motorjacht. Om de diversiteit in het schouderseizoen te vergroten, is het logisch om deze groep ook in de rustige maanden te verleiden naar Súdwest-Fryslân te komen. Ze overnachten dan graag in boetiekhotels (kleinschalige, vaak luxueuze hotels met een eigenzinnige uitstraling), intieme familiehotel-resorts en luxe familie-vakantievilla's.

KANSRIJKE DOELGROEPEN 2035 (VERVOLG)

4

Koesteren: Vreugdevolle senioren

Blijvend bedienen van de oudere inwoners en bezoekers die veel vrijetijd hebben en behoefte om erop uit te gaan. Met de fiets, wandelend, met de camper of de boot en overnachten in een variëteit aan logiesaccommodaties. Dit is een groeiende groep die tot op hoge leeftijd vitaal is. Deze groep bevat eigen inwoners en bezoekers van verder weg. Deze mensen zijn vaak niet gebonden aan schoolvakanties (potentie voor schouderseizoenen) ze worden steeds mobieler (denk aan de elektrische fiets met grote actieradius).

De volgende aspecten vindt deze doelgroep bovengemiddeld belangrijk: culturele verdieping met aantrekkelijke DNA-verhalen, verrassende natuur, toegankelijkheid, seniorenvriendelijke accommodaties, fijn vertakte recreatieve route-infrastructuur, uitnodigende dorpen en steden met sfeervolle horeca en online- en offline-informatie.

5

Versterken: Zakelijke markt

Vanuit (inter)nationaal perspectief ziet de zakelijke markt Fryslân als één gebied (Lake district) voor grote en vooral voor kleinere meerdaagse bijeenkomsten: vergaderen, heidagen, events, symposia en congressen. Organisatoren van (inter)nationale sportevenementen treffen in Fryslân ideale omstandigheden met 'venues' als Thialf, twee voetbalstadions, WTC Expo, theaters en meer. Net als de consumentenmarkt kijkt de zakelijke markt over bestuurlijke (gemeente- en soms ook provincie)grenzen heen.

Organisatoren waarderen de locatie van Súdwest-Fryslân vanwege haar waterrijke ligging en relatief vlotte bereikbaarheid ten opzichte van de Randstad. Ze vragen van aanbieders passende bedden (karaktervolle 2-pers. kamers met eigen sanitair en eventueel kitchenette, jaarrond boekbaar), ondersteunende activiteiten (bijvoorbeeld in de botenverhuur en het Cultuur Kwartier van Sneek) en side-events.



De watersporters

De ontdekkende mens die houdt van cultuur, natuur en sportiviteit



Ondernemende mensen die houden van klasse

Zakelijke markt



Vreugdevolle senioren

3

Routes naar 2035



INLEIDING EN ROL GEMEENTE

Súdwest-Fryslân wil een activerende gastvrijheidseconomie die mensen verbindt met cultuur, natuur en elkaar. Zodat iedere inwoner voordelen ervaart van de gastvrijheidseconomie. Om dit te realiseren bestaat onze aanpak uit een samenspel van zes routes:

Drie inhoudelijke routes die direct bijdragen aan het doel

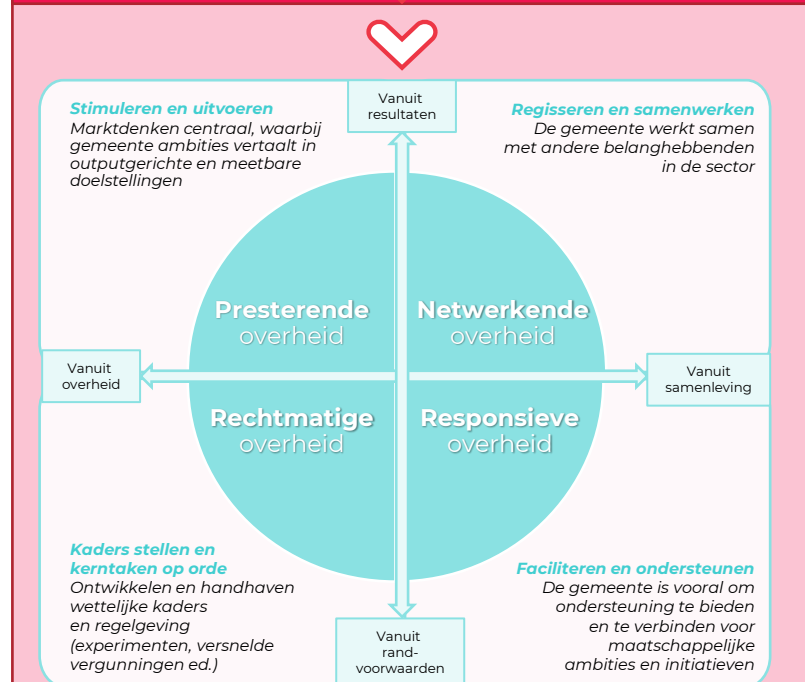
1. Continu werken aan de basis: de beleving van een Friese omgeving van topkwaliteit.
2. Continu werken aan vernieuwing en aanbod vol verhalen: ook in het schouderseizoen gezonde reuring.
3. Sociale gastvrijheidseconomie: een gastvrijheidseconomie die ook beschikbaar is voor mensen met een kleine en modale portemonnee.

Drie ondersteunende, randvoorwaardelijke routes

4. Versterken organisatorisch vermogen gastvrijheidseconomie: een vruchtbare voedingsbodem waar ideeën tot bloei komen en samen wordt bepaald welke richting de gastvrijheidseconomie van Súdwest-Fryslân op groeit.
5. Basis op orde in de gemeente: snelle plantoetsing volgens heldere procedures en regels, en integraal samenwerken.
6. Belevingskwaliteit in ruimtelijke ontwikkelingen: belevingswaarde weegt altijd mee in ruimtelijke ontwikkelingen.

Per route wordt toegelicht waarom wordt gekozen voor de route, wat we willen bereiken en waar we willen staan in 2035. Hieraan gekoppeld wordt een uitvoeringsprogramma opgesteld.

Kader: Samenwerking en variërende rol van gemeente
Deze visie is ambitieus. Uitvoering vraagt daarom veel inzet, samenwerking en investering van betrokken partners zoals: inwoners, ondernemers, belangenorganisaties en gemeente. Bij de uitvoering wegen we als gemeente af welke rol wij kunnen en willen spelen. En we stemmen af welke rol partners willen en kunnen hebben.



Figuur: Vier overheidsrollen (NSOB, bewerkt door Ginder)

6 ROUTES OM DE VISIE 2035 TE REALISEREN

Verantwoordelijkheid (regie en communicatie): accent publiek-privaat

Inhoudelijke routes



Route 1.	Continu werken aan de basis	De beleving van een Friese omgeving van topkwaliteit
----------	-----------------------------	--



Route 2.	Continu werken aan vernieuwing en aanbod vol verhalen	Ook in het schouderseizoen gezonde reuring
----------	---	--



Route 3.	Sociale gastvrijheidseconomie	Een gastvrijheidseconomie die ook beschikbaar is voor mensen met een kleine en modale portemonnee
----------	-------------------------------	---



Route 4.	Versterken organiserend vermogen gastvrijheidseconomie	Een vruchtbare voedingsbodem waar ideeën tot bloei komen en samen wordt bepaald welke richting de gastvrijheidseconomie van Súdwest-Fryslân op groeit.
----------	--	--



Route 5.	Basis op orde in de gemeente	Snelle plantoetsing volgens heldere procedures en regelgeving en integraal samenwerken
----------	------------------------------	--



Route 6.	Belevingskwaliteit in ruimtelijke ontwikkelingen	Belevingswaarde weegt altijd mee bij ruimtelijke (gebieds)ontwikkelingen
----------	--	--



Visie 2035:

De gastvrijheidseconomie van Súdwest-Fryslân activeert je en geeft het leven glans

We streven na dat 100% van de inwoners van Súdwest-Fryslân voordelen ervaart van de gastvrijheidseconomie*

Randvoorwaardelijke routes

Daarom continu werken aan de basis:

- Het oorspronkelijke product -de omgeving- is een bepalend onderdeel van het samengestelde gastvrijheidsproduct. De omgeving vormt het belangrijkste bezoeks-motief, de eerste indruk (gevoel van welkom), biedt veiligheid, comfort, leidt tot emoties, activeert inwoners en gasten, biedt waarden, zingeving en verbinding, leidt tot mond-tot-mondreclame, vergroot de reputatie, herhaalbezoek en positieve recensies.
- Súdwest-Fryslân beschikt van nature over sterke en unieke omgevingskwaliteiten, die de belangrijke (zo niet de belangrijkste) drager van de gastvrijheidseconomie vormen.
- Inwoners geven natuur en groen en fiets- en wandelpaden als prioriteit waaraan de gemeente aandacht moet geven.
- Afgeleid van de omgeving is het belangrijk dat de dag- en logiesaccommodaties en organisatiefactoren op orde zijn, zodat de kwaliteit van het totale gastvrijheidsproduct op hoog niveau is.
- Duurzaam en circulair vormen steeds meer de norm en de gemeente ondersteunt graag projecten die een duurzame omgeving en beleving stimuleren.
- Belangrijke randvoorwaarden voor een gastvrije beleving zijn informatievoorziening (digitaal en fysiek in het landschap) en de gastvrijheid (de mensen die de bestemming kleur geven: de baliemedewerkers, bediening, gidsen en inwoners).

Wat willen we bereiken?

We willen een Friese omgeving van topkwaliteit. Deze omgeving is het fundament voor een florerende gastvrijheidseconomie. Daarom focussen we op de kwaliteit van de omgeving, een uitnodigende infrastructuur om de omgeving te beleven en aantrekkelijke knooppunten waar landschap, cultuur, erfgoed, infrastructuur en beleving elkaar ontmoeten. Waar nuttig en noodzakelijk doen we dit in samenwerking met De Fryske Marren.

Daarom gaan we voor continu vernieuwen en gezonde reuring in het schouderseizoen:

- Seizoensverbreding bevordert veerkracht van Súdwest-Fryslân vanwege een bredere periode voor ondernemers om inkomsten te genereren. Dit zorgt voor meer bestendige banen ('de kok kan dan ook in de winter in dienst blijven') en voor een hoger investerings- en vernieuwingsvermogen.
- Een deel van de logiesbedrijven is niet toekomstbestendig genoeg om op veranderingen in de markt en samenleving in te spelen. Hier zit een grote vernieuwingsopgave: van rommelig, rationeel en efficiënt naar kwaliteit en esthetiek met behoud van lokale verankering en menselijke schaal van het familiebedrijf.
- Het vergroot de diversiteit en leidt tot betere ervaringen van inwoners en gasten vanwege een completer aanbod. Ook sluit het aan bij de veranderende behoefte van de markt, bijvoorbeeld voor kortverblijf (short breaks).
- Meer bezoek in het schouderseizoen leidt tot hogere bestedingen, die positief bijdragen aan de lokale economie en voorzieningen (die in diverse kernen onder druk staan) en waar inwoners ook gebruik van maken.
- Met het versterken van het voor- en najaar wordt het seizoenspatroon van Súdwest-Fryslân stabiel en wordt het (hoger) aantal bezoekers per jaar meer verspreid over tijd.



Wat willen we bereiken?

We willen een gastvrijheidseconomie in Súdwest-Fryslân waar ook in het schouderseizoen gezonde reuring is. Door continu te werken aan vernieuwing en aanbod vol verhalen zorgen we voor meer gastvrij aanbod dat een stuwende werking op de economie heeft. Want hierdoor komen er in het schouderseizoen nieuwe doelgroepen. Dit vraagt een verbreding naar een meer cultureel en sportief dagrecreatief profiel in het voor- en najaar. En uitbreiding van winterharde logiesfuncties: (boetiek)hotels, groepswoningen, B&B en verhuuraccommodaties. Integraal werken is een voorwaarde om deze route te realiseren.

Daarom gaan we voor een sociale gastvrijheidseconomie:

We vinden het belangrijk dat inwoners uit onze gemeente met een kleine en modale portemonnee volop kunnen participeren in het ontmoeten en recreëren. Inwoners, ondernemers en bestuurders geven allen aan het belangrijk te vinden dat gastvrijheidsaanbod ook voor mensen met een kleine en modale portemonnee beschikbaar blijft.

Een passend vrijetijdsaanbod voor iedereen is een publieke verantwoordelijkheid en zelfs een wettelijke taak (grondwet artikel 22:3). De private markt pakt dit niet automatisch zelf op, vanwege een natuurlijke neiging naar de hoogste gastwaarde en rendement:

- In de logiesector worden jaar-, seizoens- en kampeerplaatsen verdrongen door recreatiewoningen met een hoger rendement op de grond per vierkante meter.
- Dagrecreatie-aanbod privatiseert en commercialiseert omdat gasten vragen om unieke belevenissen.
- Prijsstijgingen in de horeca zijn niet te voorkomen vanwege inflatie.
- De luxetrend werkt prijsstijgingen in de hand.

Wat willen we bereiken?

We willen een gastvrijheidseconomie die ook beschikbaar is voor mensen met een kleine en modale portemonnee. Waarin iedereen mee kan doen. Of je nu gast bent of medeorganisator (werknemer of vrijwilliger) van gastvrije belevenissen. Súdwest-Fryslân biedt gastvrijheid voor iedereen.

Daarom versterken we het organisatorisch vermogen:

- De gastvrijheidseconomie organiseert zich niet automatisch, terwijl dit wel belangrijk is om een totaalbeleving te bieden. Bij een volwassen toeristische bestemming (zoals Súdwest-Fryslân) past een volwassen organisatorische samenwerking. Hiervoor is al een goede basis aanwezig, maar het is nodig om tot een duidelijke rolverdeling en meer regie te komen.
- Zowel publiek (gemeente) als privaat (ondernemers) hebben een belang bij een florerende gastvrijheidseconomie. Dit vraagt afstemming en samenwerking om tot samenhang in aanbod te komen. Ook leidt het tot efficiënter en effectiever inzet van middelen.
- Er zit een ongekende organisatiekracht in de inwoners van Súdwest-Fryslân (stadsgidsen, vrijwilligers van festivals en evenementen, aanjagers van gebiedsontwikkeling, pontjeschippers, kerkbeheerders ed.), om medeproducent te zijn van een florerende gastvrijheidseconomie en een florerende gemeenschap. Dit verdient nog meer aandacht.
- Soms kunnen ambities of belangen van partijen botsen. Daarom is het belangrijk om in gesprek te blijven met elkaar, om verschillen te overbruggen en elkaar te versterken. Dit speelt zowel binnen de gastvrijheidseconomie (publiek-privaat) als tussen verschillende sectoren (zoals agrarisch, natuur, cultuur, onderwijs).
- Door de organisatiekracht te vergroten kan de gastvrijheidseconomie in Súdwest-Fryslân een aanjagende in plaats van volgende rol spelen in het bijdragen aan maatschappelijke uitdagingen. Want met een sterke organisatie kunnen gemakkelijker verbindingen met andere domeinen gemaakt worden.

Wat willen we bereiken?

We gaan voor een vruchtbare voedingsbodem waar ideeën tot bloei komen en in afstemming met elkaar wordt bepaald welke richting Súdwest-Fryslân op groeit. Dit doen we door uitvoeringskracht en netwerkvorming te vergroten het 'doen' voorop te stellen.

Daarom gaan we voor een krachtige gemeentelijke organisatie:

- Een belangrijke randvoorwaarde voor een vitale gastvrijheidseconomie is een vitale overheid. De Raad van de Leefomgeving adviseert daarover dat de overheid moet beschikken over: duidelijk flankerend beleid, dienstverlenende competenties, een gemeentelijke organisatie die over beleidsvelden heen werkt en die voldoende capaciteit en vakkennis heeft. Deze randvoorwaarden kunnen in Súdwest-Fryslân (net als in veel andere gemeenten) een forse impuls krijgen.
- Op dit moment is de planvoorraad van logiesaccommodaties die vragen om omgevingsplanwijziging groot. De gemeente wordt door deze initiatiefnemers gevraagd een ruimtelijk-economische afweging te maken aan de hand van het ontwikkelkader logiesaccommodaties om al dan niet planologisch mee te werken. Het maken van deze afwegingen valt onder de kerntaken van de gemeente: zorgen voor gebalanceerde ruimtelijk-economische ontwikkeling. Initiatiefnemers vragen om een vlotte beoordeling van hun plan, zodat ze duidelijkheid krijgen.
- Daarom gaat de gemeente regie voeren waarbij ruimtelijke ontwikkeling en (gastvrijheids)economie integraler worden afgewogen bij planafwegingen.

Wat willen we bereiken?

We willen de gastvrijheidseconomie als parelsector volop versterken zodat deze economie kan floreren. Daarom zullen we de sector actief ondersteunen via ons flankerend gastvrijheidsbeleid (zoals ontwikkelkader logiesaccommodaties en continue herijking van het omgevingsplan als onderdeel van de omgevingswet).

Daarom willen we een betere ruimtelijke positionering van de gastvrijheidseconomie:

- Een florerende gastvrijheidseconomie vereist ruimte, maar tegelijkertijd bevindt het Nederlandse landschap zich in transitie, waarbij uitdagingen met betrekking tot woningbouw, natuur, stikstof, landbouw, energie, enzovoort, zorgen voor toenemende druk op de schaarse ruimte. Ondanks dat ruimtelijke vraagstukken interdisciplinair van aard zijn, wordt de gastvrijheidseconomie hierin nu niet vanzelfsprekend meegenomen. Er liggen kansen om onderlinge koppelingen te maken, maar als er niet actief wordt gestuurd op het meenemen van de recreatieve opgave in andere ruimtelijke ordeningsvraagstukken dreigt het tekort aan recreatieruimte toe te nemen.
- Als de gastvrijheidseconomie niet proactief wordt geagendeerd bij het aanpakken van ruimtelijke opgaven, krijgt het niet de aandacht die het nodig heeft in nieuwe ontwikkelingen. Met andere woorden: als er te weinig over de gastvrijheid wordt nagedacht in ruimtelijke plan- en visievorming dan stranden mooie plannen in de uitvoering, worden kansen niet benut of worden kansen gerealiseerd met te weinig belevingskwaliteit*.
- Ruimtelijke kwaliteit is cruciaal in de belevingskwaliteit (kwaliteit leefomgeving, mogelijkheden om te recreëren, landschapsontwerp et cetera) van de omgeving voor inwoners en bezoekers. Het vergroot het bestaansrecht van de sector in de omgeving.



Wat willen we bereiken?

De belevingswaarde wordt altijd meegewogen in ruimtelijke ontwikkelingen via een gebiedsgerichte benadering door de gastvrijheidseconomie te integreren in ruimtelijke ingrepen en deze integraal onderdeel te maken van de brede ruimtelijke puzzel**. Dit vraagt om maatwerk.

* Uit 'Leidraad Ruimte voor Recreatie en Toerisme'

** Ruimtelijke puzzel: De Rijksoverheid heeft het Programmaplan NOVEX opgesteld. Hiermee vraagt de Rijksoverheid van provincies dat zij samen met het Rijk, gemeenten en waterschappen de nationale opgaven en doelen combineren met hun provinciale plannen. De gastvrijheidseconomie is niet expliciet onderdeel van Rijksbeleid en vraagt dus extra aandacht.

4

Procesverantwoording



PROCESVERANTWOORDING

Visie opgesteld in co-creatie

Aan de hand van een uitvoerig participatietraject is gedurende het proces mét betrokkenen (zowel ondernemers, inwoners en maatschappelijke organisaties) bepaald waar deze visie gastvrijheidseconomie zich op moet richten. Dit werd inhoudelijk en procesmatig ondersteund door Ginder Adviesbureau en een publiek-private begeleidingsgroep (zie kader). De input, wensen, behoeften en opgaven van betrokkenen vormen daarbij het belangrijkste onderdeel in de gemaakte keuzes. Samengevat zijn de volgende processtappen genomen:

- Startgesprek ambtelijk - bestuurlijk en Ginder
- Schouw en locatiebezoeken
- Deskresearch: beleidsanalyse en impact gastvrijheidseconomie (kwalitatief en kwantitatief)
- 1^e begeleidingsgroepbijeenkomst - verwachtingen en ambities
- Beeldvormende raadsbijeenkomst (en vooraf informeren via video)
- Interviews 5x (Provincie Fryslân, Fries Sociaal Planbureau, VVV Waterland van Friesland, Merk Fryslân, HISWA-RECRON)
- Groepsinterviews sector 7x (logies, dagrecreatie, cultuur, horeca, detailhandel, evenementen, zakelijk, natuur)
- Groepsinterviews deelgebieden 3x (Heeg en Woudsend, Bolsward, Makkum)
- Inwonersenquête gastvrijheidseconomie (N=938)
- Ambtelijke cross-over-sessie
- Publiek-private inspiratiesessie ruimtelijke verdieping
- 2^e begeleidingsgroepbijeenkomst - visievorming
- Collegegesprek - bestuurlijke verkenning
- Brede bijeenkomst ecosysteempartners
- Verdiepend jongerenpanel met studenten van ROC Firda
- Verdiepende inwonersbijeenkomst
- Strategische bestuurlijke afstemming met De Fryske Marren
- Gemeentelijke correctieronde
- 3^e afsluitende begeleidingsgroepbijeenkomst - aanscherping, prioritering en vervolgstappen
- Publiek-private correctieronde
- Collegegesprekken

Samenstelling begeleidingsgroep

Deze visie is opgesteld in co-creatie met de begeleidingsgroep. Deze bestond uit:

- Marianne Post-Arte Suite (kunst en B&B)
- Iris de Boer - De Appelhof (camperplaats en jachthaven)
- Jan IJben - directeur Ottenhome Heeg, bestuurslid Ondernemersfederatie
- Erik van Veen - directeur Davinci Yachts Heeg, bestuurslid Ondernemersfederatie (vz werkgroep Gastvrijheidseconomie)
- Lourens Touwen- directeur Marrekrite
- Hester Postma- directeur Fries Scheepvaart Museum Sneek
- Peter de Ruyter - Bureau Peter de Ruyter landschapsarchitectuur
- Remco Wierema - De Wijnberg en het Veerhuys Bolsward
- Floriaan Zwart - VVV Waterland van Friesland
- Sybren Renema- Gouden Plakje Gaastmeer, bestuurslid Ondernemersfederatie
- Cecile de Winter-De Holle Poarte
- Nico de Laat - Staatsbosbeheer
- Marjan Soepboer -Toerisme Alliantie Friesland/YnBusiness
- Anja Reenders - gemeente Súdwest-Fryslân
- Jan Tadema - accountmanager gemeente Súdwest-Fryslân
- Margriet Fokkema - gemeente Súdwest-Fryslân
- Leah Brouwer- gemeente Súdwest-Fryslân
- Sandra van Assen - gemeente Súdwest-Fryslân

De afbeeldingen in dit rapport zijn zorgvuldig geselecteerd om de inhoud te versterken en de leeservaring te verbeteren. De gebruikte afbeeldingen zijn afkomstig uit de rechtenvrije beeldbank van gemeente Súdwest-Fryslân en VVV Waterland van Friesland (of zijn toegevoegd met goedkeuring van de betreffende eigenaar). Met bijzondere dank aan:

- ThomasVaer Fotografie
- Tryntsje Nauta
- Jacob van Essen
- Lydia Annema
- Geert Pruiksmā
- Ester Bouwsma
- Harold Visser
- Michiel van Blanken
- Lucas Kemper
- Nienke de Boer
- Jelte van der Meer
- Jan Tjisma
- S.P. Smit
- Stichting Puur de Greidhoeke
- Hotel de Wijnberg Bolsward
- VVV Waterland van Friesland
- Pro-Public
- IMPACD Boats
- Omke Jan, Woudsend
- Jachthaven Hindeloopen BV
- Skipshotel
- Aquacamping en Jachthaven De Rakken
- Pollepleats



Kernredactieteam

- | | |
|---|-------------------------------|
| Anja Reenders - gemeente Súdwest-Fryslân | Merlijn Pietersma - Ginder |
| Margriet Fokkema - gemeente Súdwest-Fryslân | Luc van den Boogaart - Ginder |
| Leah Brouwer - gemeente Súdwest-Fryslân | Sasja Vermeulen - Ginder |
| | Sven Beukema - Ginder |

Colofon

Deze visie is met uiterste zorgvuldigheid tot stand gekomen op basis van een uitvoerig proces en deskundig onderzoek. Het is anderen toegestaan om (delen van) het rapport en gehanteerde methodieken en modellen te kopiëren, distribueren, vertonen, op te voeren zolang Ginder en de gemeente Súdwest-Fryslân als makers van het werk worden vermeld en het werk niet commercieel wordt gebruikt.

www.sudwestfryslan.nl
www.wijzijnginder.nl

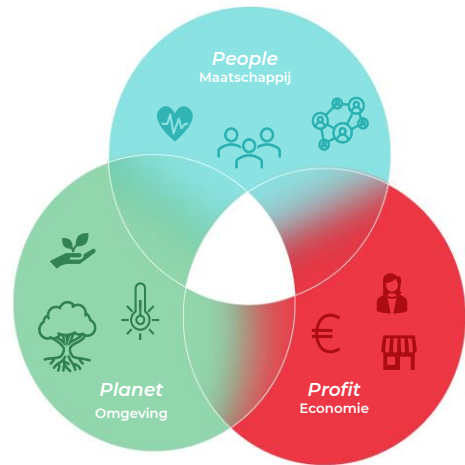


In samenwerking met:



Hoofdpunten analyse toegevoegde waarde gastvrijheidseconomie

(zie bijlage 1 en 2 van bijlagendocument voor uitgebreide toelichting en bronvermelding)



Klik hier om terug te gaan naar de hoofdttekst

People: de gastvrijheidseconomie biedt mensen zingeving, verbinding, levenskwaliteit en welzijn.

- De gastvrijheidseconomie draagt bij aan het voorzieningenniveau en dus leefbaarheid voor inwoners. Dankzij bestedingen van eigen inwoners en bezoekers van buitenaf zijn er bovengemiddeld veel horeca- en detailhandelsvoorzieningen (kledingwinkels, supermarkten, lifestylewinkels) in het vrijetijdsegment in de gemeente (aanbod per 1.000 inwoners is hoger dan Fries en Nederlands gemiddelde).
- **Gastvrijheidseconomie verbindt mensen en geeft glans aan het leven.** In een individualiserende en polariserende wereld zorgen evenementen, cultuur, feestavonden, verenigingsleven, een wandeling met je geliefde, op vakantie met opa en oma en de buurtcamping voor verbondenheid tussen mensen.
- **Gastvrijheidseconomie draagt bij aan brede welvaart.** De gastvrijheidseconomie heeft direct invloed op de kwaliteit van leefomgeving, sociale contacten, maatschappelijke betrokkenheid en woontevredenheid van mensen. Dit zijn belangrijke indicatoren van brede welvaart ('alles wat het leven de moeite waard maakt').

Planet: de gastvrijheidseconomie is afhankelijk van de natuurlijke omgeving en wil bijdragen aan de kwaliteit ervan

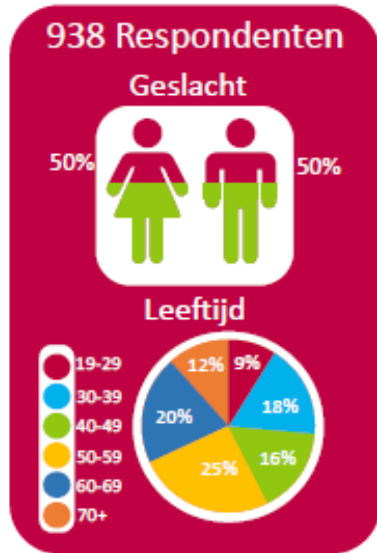
- De gastvrijheidseconomie kan niet zonder robuuste en veerkrachtige natuurgebieden. De beleving hiervan voor mensen zorgt voor geluk en gezondheid.
- **Circulair en natuurinclusief ontwikkelen.** Voor natuur en biodiversiteit geldt dat het naast reduceren van negatieve impact ook mogelijk is om te zorgen voor een directe positieve impact. Bijvoorbeeld door het toevoegen van beplanting of waterbuffers. De gastvrijheidseconomie wil circulair en natuurinclusief ontwikkelen en bewoners en bezoekers meer bewust maken van ecologische waarde en impact.
- **Natuurlijke oevers, waterberging en open weidevogellandschappen.** In de praktijk wil de gastvrijheidseconomie in gebieden bijdragen aan de natuurlijke omgeving door creatie van:
 - Brede natuurlijke oevers langs het IJsselmeer en binnenmeren.
 - Waterberging in diepe veenpolders met moerasnatuur en recreatieve meerwaarde voor waterrecreatie.
 - Open weidevogellandschappen van klei en veen met natuurlijke landbouw met kleurige weiden, insecten en veel weidevogels.

Profit: de gastvrijheidseconomie zorgt voor welvaart

- De gastvrijheidseconomie is een stuwende economische sector. Zo zorgt €1,00 logiesbesteding voor €1,50 - €3,00 besteding in regio aan horeca, detailhandel, cultuur, dagrecreatie ed.
- De omvang van de gastvrijheidseconomie in Súdwest-Fryslân bedraagt 189 miljoen euro. Dit betekent dat circa 4% van de totale bestedingen in de Súdwest-Friese economie wordt gegenereerd in gastvrijheidseconomie. Dit is gelijk aan het Friese en Nederlandse aandeel.
- **Banenmotor.** Met bijna 4.000 banen en een grote bijdrage aan een sterk voorzieningenniveau vormt de gastvrijheidseconomie een cruciale sociaaleconomische kurk van Súdwest-Fryslân. Werkgelegenheid vormt bovendien een belangrijke factor in het behouden van jongeren.

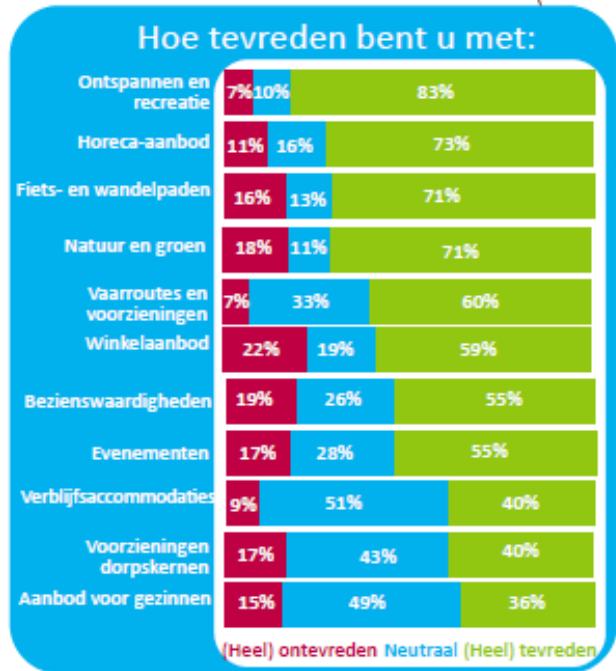
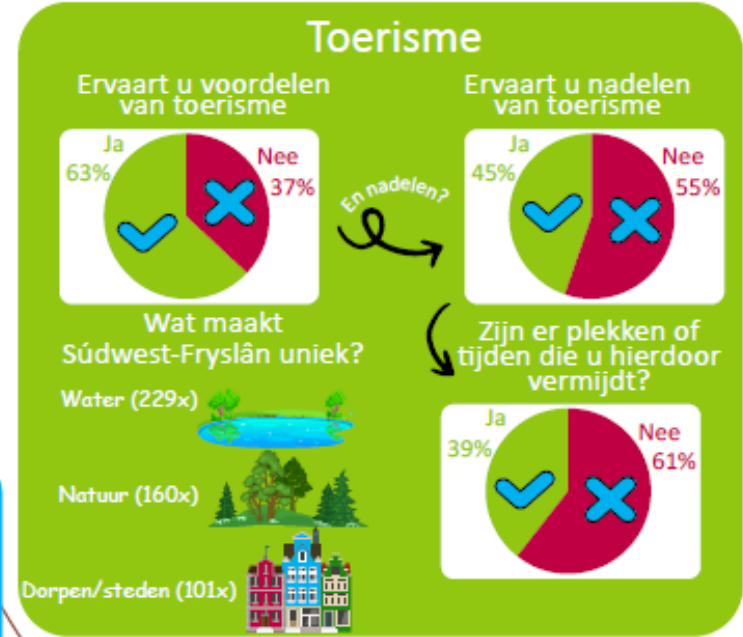
Infographic inwonerenquête

(zie bijlage 2 van
bijlagendocument voor
uitgebreide resultaten)



Peiling Gastvrijheidseconomie Súdwest-Fryslân

Uitgevoerd door Pro-Public



 **Klik hier om terug te gaan naar de hoofdstekst**