



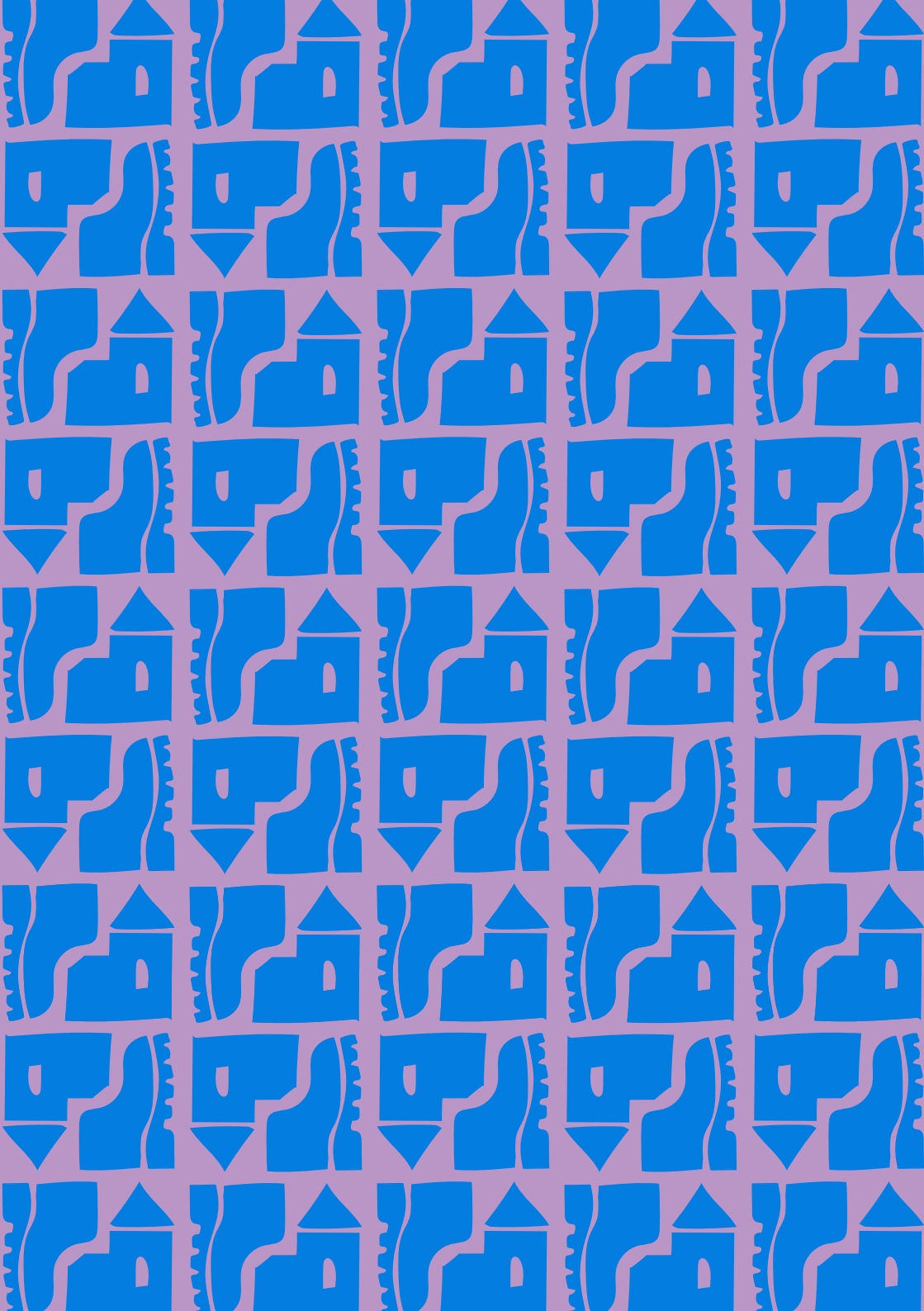
HET ZILTEPAD



TERMUNTEN WANDELROUTES

LANGS DE
RUIGE RAND

VAN HET
NOORDEN



LANGS DE
RUIGE RAND
VAN HET
NOORDEN

HET ZILTE
PAD
LANGS DE
RUIGE RAND VAN HET
NOORDEN

WELKOM OP HET ZILTEPAD

In dit weidse gebied dienen de kerktorens als prachtige bakens, net zoals vroeger voor de scheepvaart. Ook voor ons zijn het bakens van betekenis, in allerlei opzichten. En nu kunnen ze dat ook voor jou zijn. We hebben de deuren alvast voor je opengezet.

Elk routeboekje is opgebouwd uit eerst een rondwandeling die je vanuit de kerk kan starten en waar je ook weer terugkeert. Daarna volgt een etappe naar rechts en een ingekorte versie naar links. Zo kan je zelf kiezen of je alleen de rondwandeling wil doen of dat je misschien wel meerdaags gaat wandelen. Welke kant je op gaat mag je helemaal zelf weten.

**Wij wensen je mooie momenten
en ontmoetingen!**

**'ALLEEN WAAR JE TE VOET WAS,
BEN JE WERKELIJK GEWEEST'
- GOETHE**



DE RAZERNIJ VAN DE GOLVEN

WIE OP EEN ZONNIGE,
WINDSTILLE DAG OP DE PUNT
VAN REIDE STAAT, KAN ZICH
MOEILIK VOORSTELLEN
DAT DE DOLLARD GEVREESD
WAS. HET KON ER SPOKEN.
IN TERMUNTEN WETEN
ZE ER ALLES VAN.

In de zestiende eeuw schoof de dijk landinwaarts op, de grote zeeluis verdween. Het was gedaan met de bloeiende handel en nering. Dorpen als Reide en Reiderwolde verdwenen zelfs helemaal in de golven. Zeker 20 andere nederzettingen wachtte eenzelfde lot in de late middeleeuwen. De naam Dollard zou volgens de Groningse geschiedschrijver Ubbo Emmius een verwijzing zijn naar de dolle aard van de zeeboezem en 'de razernij van zijn golven'.

Tot diep in de middeleeuwen liepen de handelsroutes vanaf Delfzijl en Termunten over land naar Ost-Friesland. Het was een veengebied, vruchtbaar met akkers, dorpen, molens en tientallen kerktorens

die de reiziger de weg wezen naar Emden en Aurich of nog verder naar Bremen, dieper Duitsland in. Opeenvolgende stormvloedten spoelden vanaf 1412 het veen weg. Al in 1454 legden de bewoners een nooddijk aan tussen de Punt van Reide tot aan Finsterwolde. In een eeuw tijd was het vruchtbare land weggeslagen, overstroomd. De Dollard reikte tot aan Scheemda en voorbij Finsterwolde. Daarna begon een geleidelijke inpoldering. De laatste inpolderingen waren de Johannes Kerkhovenpolder in 1875 in de oksel van de Punt van Reide en vijftig jaar later de zuidelijker gelegen Carel Coenraadpolder. Polder Breebaart grenzend aan de Punt van Reide is het laatste stukje ingepolderde land van Groningen. In het kader van het Deltaplan was in 1979 een hogere zeedijk aangelegd enkele honderden meters voor de bestaande dijk. Voor landbouw was het gebied minder geschikt. Het Groninger Landschap kocht de polder aan en vormde het om tot het op dat moment eerste binnendijkse getijdengebied van Nederland. De natuur laat zich er van haar mooiste kant zien.



INHOUD

1. INTRO TERMUNTEN	p. 4
2. RONDWANDELING TERMUNTEN	p. 7
3. ETAPPE NAAR ← TERMUNTEN-UITWIERDE	p. 15
4. FIETSROUTE VANAF TERMUNTEN	p. 23



RONDWANDELING

TERMUNTEN

16,6

KM

EEN SPEKTAKELSTUK

OUD EN NIEUW LAND
SCHURKT IN DE OMGEVING
VAN TERMUNTEN TEGEN
ELKAAR AAN.

Het dorp zelf ontstond op twee wierden, Grote Munte en Lutke Munte, aan weerszijden van de monding van de rivier Munte of Oude Ae. Het was vruchtbaar land zo dichtbij zee. In de middeleeuwen volgden kloosterstichtingen zoals die van het Grijs Monnikenklooster, vlakbij Baamsom. De abt had vermoedelijk de leiding over het Termunterzijlvest en bemoeide zich met het bestuur en dijkenonderhoud. Want bij storm en hoog water zat de angst voor de Dollard er goed in.

In de eeuwen die volgden schoof de dijk weer verder oostwaarts en gingen boeren het nieuwe land ontginnen. De Dollardpolders kenmerken zich door hun weidsheid en schaarse bebouwing. Alles te dienste van de vruchten van het land. Akkers zo ver het oog reikt. Modern ingericht, met centraal op het



land een pronte boerderij in Oldambster stijl of zoals in de Johannes Kerkhovenpolder een onder architectuur gebouwde modelboerderij uit 1949. Tuinarchitect Mien Ruys was erbij betrokken. Een toonbeeld van herrezen Nederland.

En dan eenmaal op de zeedijk, dat ongekende prachtige panorama van de kwelders, slikvelden en de binnen- en buitendijkse natuur van Polder Breebaart. Een spektakelstuk als eindbesluit.

1 DAT TERMUNTEN EEN RIJK DORP WAS, BEWIJST DE URSUSKERK.

De huidige romanogotische kerk van Groot Lutke staat op de fundamenten van een tufstenen voorganger uit de twaalfde eeuw. Het is het restant van een grotere kruiskerk waarvan het priesterkoor en de vieringstravee resteren. De dwarsarmen zijn afgebroken in de zestiende eeuw, het schip viel een eeuw later een zelfde lot ten deel. De tufstenen kerk van Klein Lutke is in 1574 afgebroken.



2 DE OUDE AE WAS OOIET EEN VRIJ STROMENDE BREDE RIVIER DIE DOOR HET VEEN EN ZEEKLEIGEBIED STROOMDE EN IN DE EEMS UITMONDDE. Vanaf 1500 is de stroom ingedamd, vergraven maar de kronkelende loop is in het landschap nog altijd zichtbaar, zoals vlakbij Baamsom.



3 AAN DE OEVER VAN EEN MEANDER VAN DE OUDE AE VESTIGDEN ZICH IN 1299 MONNIKEN VAN DE CISTERCIËNZERORDE.

Hun klooster Menterwolde bij Nieuwolda lag niet veilig genoeg, de oeverwal van de rivier op de grens van het uitgestrekte veengebied leek een betere plek. Het klooster was een dochter van het klooster Aduard. In de volksmond heette het al snel Grijsje Monnikenklooster naar de kleur van de grijze kappen van de monniken. Op het terrein bevond zich een korenmolen en een smederij en een groot waterreservoir, met buiten de wallen veldovens voor het maken van baksteen. Het klooster is in 1569 in brand gestoken door de watergeuzen en geplunderd. De monniken weken uit naar Aduard. Negen jaar later volgde afbraak. Op de plek zijn twee boerderijen gebouwd die eind negentiende eeuw zijn samengevoegd. Alleen de naam herinnert nog aan de religieuze hoogtijdagen.

4 DE PETRUSKERK VAN WOLDENDORP GETUIGT VAN VOOR- EN TEGENSPOED DIE OOK HET DORP KENMERKT.

Het dorp op de oeverwal van de Eems en grenzend aan de veenontginningen (wold) ontstond al aan het begin van de jaartelling als radiaal wierdedorp. Het dorp kon zich aan het eind van de dertiende eeuw de bouw van een kruiskerk veroorloven. Later zijn de dwarsarmen weer afgebroken. Tijdens een restauratie in 1945 zijn middeleeuwse schilderingen op het gewelf aangetroffen en weer zichtbaar gemaakt. De kerk is inzet van een geschil. De eigenaar kocht de Petruskerk voor €10.000 en heeft hem nu weer voor bijna een half miljoen te koop gezet. Dat er geen plannen zijn voor behoud van het dertiende-eeuwse rijksmonument baart het dorp zorgen. Zij verzetten zich tegen mogelijke afbraak of aantasting van het fraaie uiterlijk.



5 DE BOERDERIJ REIDEWOLDT, EEN TOONBEELD VAN DE OLDAMBSTER BOUWSTIJL VOOR BOERDERIJEN,

markeert de noordelijke begrenzing van de Reiderwolderpolder die tot aan Nieuwe Statenzijl en het landarbeidersdorp Hongerige Wolf loopt. De smalle strook op de zee gewonnen land gaf in de tweede helft van de negentiende eeuw de aanzet tot meer inpolderingen die elkaar in rap tempo opvolgden zoals de Johannes Kerkhovenpolder. De deftige boerderijen werden in veel gevallen bewoond door zogenoemde zetboeren die het land bewerkten voor de elders in het land wonende financiers van de inpoldering. De knechten kwamen van het oude land.

6 DE AMSTERDAMSE BANKIER JOHANNES KERKHOVEN HAD GROOTSE PLANNEN.

Hij wilde een groot deel van de Dollard inpolderen. Zo ver kwam het niet. Zijn nazaten begonnen in 1875 met de inpoldering van de kwelders en zo ontstond de naar de geldschieter genoemde polder. In de Tweede Wereldoorlog staken de Duitse bezetter de bedrijfsgebouwen in brand. Tussen 1949 en 1953 volgde herbouw

volgens een ontwerp van architect Nanno Jakob Kruizinga, voor de landschappelijke inpassing tekende de befaamde landschapsarchitect Mien Ruys. Het complex behoort tot het monumentaal erfgoed van de wederopbouwperiode.



7 VANAF DE ZEEDIJK IS HET ZICHT OVER HET EEMS-DOLLARD ESTUARIUM WEERGALOOS.

Het licht schittert op water en slikvelden en tovert de meest prachtige kleuren tevoorschijn. Saai is het geen moment ook al strekt het graspad over de dijk zich kilometerslang uit tot aan Polder Breebaart. Een zilte onderdompeling die in alle seizoenen een andere ervaring biedt.

8 DE POLDER BREEBAART IS IN KORTE TIJD UITGEGROEID TOT EEN VOGELPARADIJS.

In 2000 is er een duiker aangelegd waardoor zout water binnenstroomt en er een rijk brak natuurmilieu ontstond. De kwelderbegroeiing herstelde zich.



In het natuurgebied bij de Punt van Reide leeft een grote klutenkolonie, maar ook plevieren, steenlopers en zeehonden voelen zich er thuis. In de Reiderhoeve bevindt zich een bezoekerscentrum en er zijn kijkschermen geplaatst om het rijke vogelleven te kunnen observeren.

9 BATTERIJ FIEMEL MAAKTE ONDERDEEL UIT VAN DE DUITSE ATLANTIKWALL.

Voor de verdediging van havenplaats Emden bouwden de Duitsers een geschutstelling en barakken. Bij Fiemel stonden de grootste en modernste kanonnen buiten Duitsland. Tijdens de bevrijding van Groningen door de Canadezen werden de kanonnen landinwaarts gekeerd. Omliggende dorpen zoals Woldendorp werden vrijwel volledig in puin geschoten. De bunkers bieden tegenwoordig onderdak aan een kolonie vleermuizen en als broedlocatie voor de visdief en scholekster.

ROUTEBSCHRIJVING

RONDWANDELING Termunten

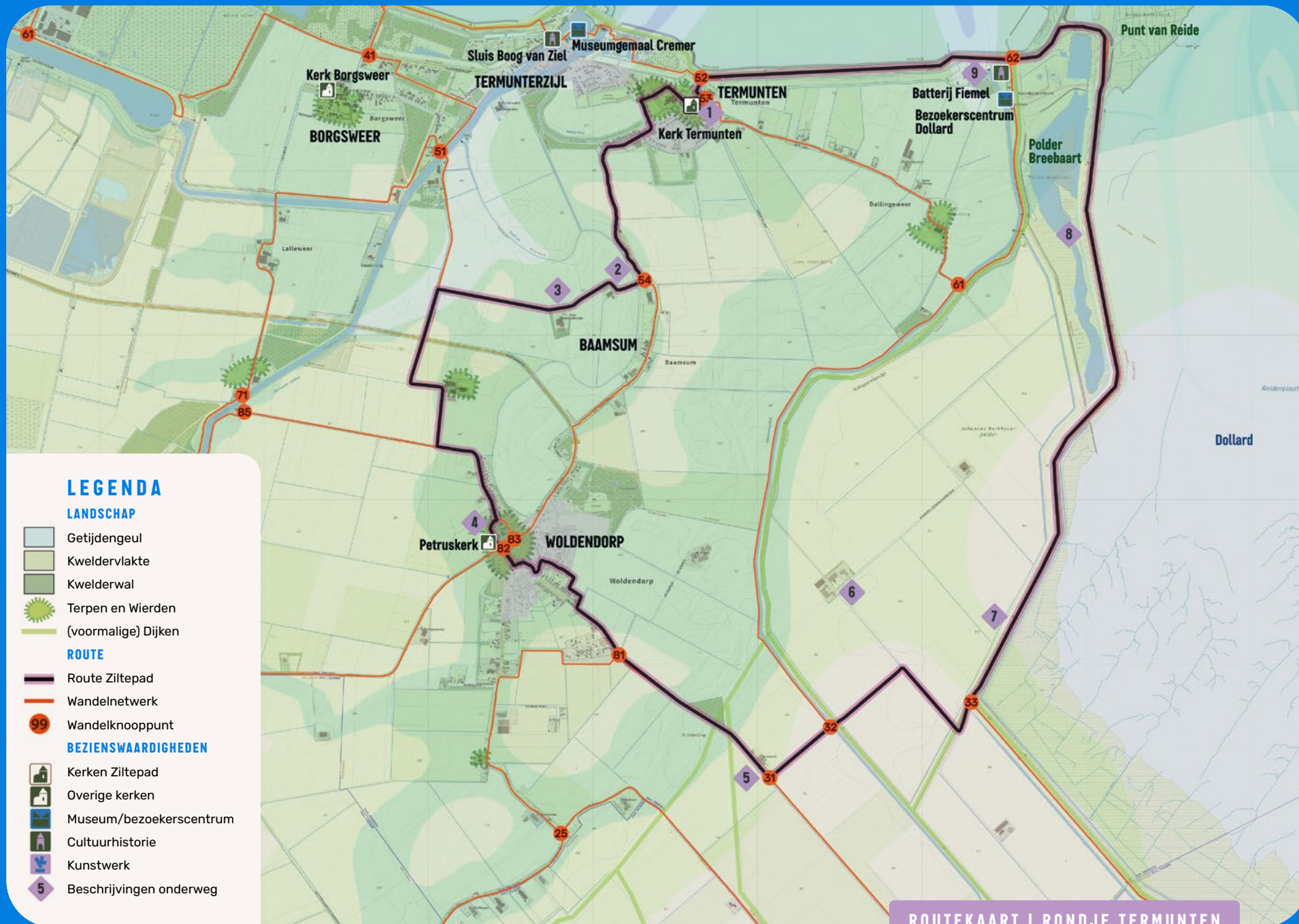
AFSTAND 16,6 km

STARTPUNT Uruskerk

Met rug naar de entree van de Uruskerk **RA →** Petrus Muntinghepad. In bocht weg **← LA** steegje (knooppuntenmarkering volgen). Op Johan Herwagiusstraat **RA →**, gaat over in Kerkpad naar 54. Komt uit op Kenninckweg, daar **← LA**. Op splitsing met Bongiusweg **RA →** en die volgen over fietspad. Gaat over in Baamsom. Bij 54 **RA →** richting 51. Op T met Klapsterweg **← LA** (knooppuntenroute verlaten).

Weg oversteken langs Lesterhuis. Voorbij Lesterhuis Op T **← LA**. In Woldendorp waar Klapsterweg naar links afbuigt rechts voetpad naar speeltuin en Petruskerk. Komt uit op A.E. Gorterweg. Daar bij 82 naar 81. Op A.E. Gorterweg **← LA** Zwaagweg die volgen en daarna **← LA** H. Berrelkampstraat en **RA →** Burg. Garreltsweg. In scherpe bocht naar links aan rand dorp rechtdoor veldweg volgen. Komt weer uit op Zwaagweg en **← LA** die vervolgen. Bij 81 rechtdoor 31 en bij 31 **← LA** 32 en bij 32 rechtdoor en **RA →** op T naar 33. Bij 33 rechtdoor naar 62 (Punt van Reide) over kruin dijk. Bij 62 rechtdoor over kruin dijk naar 52. Bij 52 **← LA** naar 53 en Uruskerk Termunten.




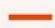



LEGENDA

LANDSCHAP

-  Getijdengeul
-  Kweldervlakte
-  Kwelderwal
-  Terpen en Wierden
-  (voormalige) Dijken

ROUTE

-  Route Ziltepad
-  Wandelnetwerk

-  Wandelknooppunt

BEZIENSWAARDIGHEDEN

-  Kerken Ziltepad
-  Overige kerken
-  Museum/bezoekerscentrum
-  Cultuurhistorie
-  Kunstwerk
-  Beschrijvingen onderweg

ROUTEKAART | RONDJE TERMUNTEN



ETAPPE NAAR LINKS

TERMUNTEN UITWIERDE

18,2 KM

ROUTEBESCHRIJVING

ETAPPE NAAR LINKS

← Termunten - Uitwierde

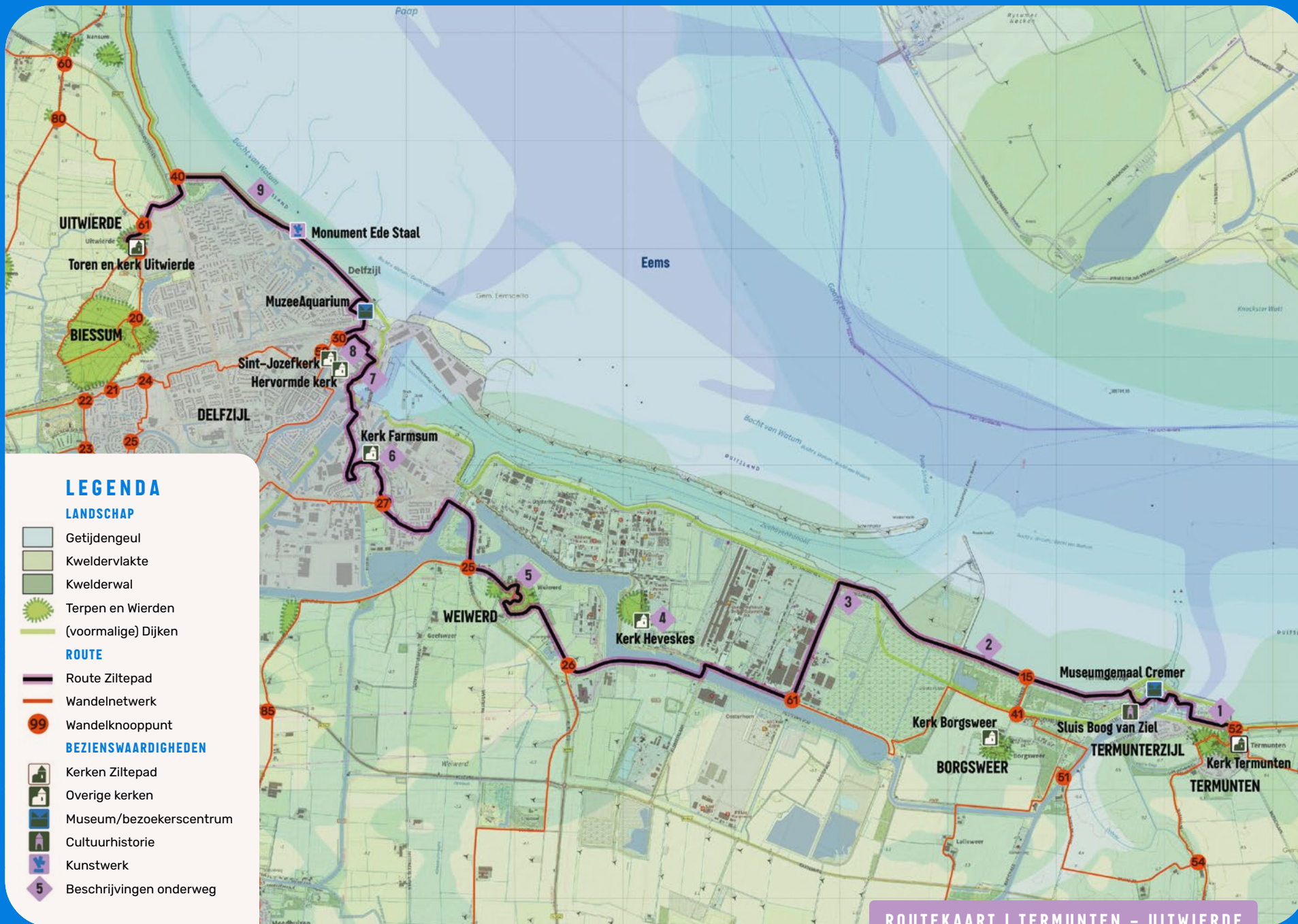
AFSTAND 18,2 km

STARTPUNT Uruskerk

Met rug naar entree Uruskerk ← LA Petrus Muntinghepad. Bij 53 ← LA naar 52. Bij 52 ← LA naar 15 door Termunterzijl. Na sluis Boog van Ziel RA → Diekstok naar dijk en over kruin dijk. Bij 15 rechtdoor over dijk naar 61. Bij grafzerken Oterdum scherp ← LA over Valgenweg. Bij T en 61 RA → naar 26. Bij 26 RA → naar 25 over wierde Weiwerd. In Weiwerd vanaf Reelaan eerst ← LA Wierderond, knooppuntmarkering volgen. RA → Borglaan en bij kruising met Heemskesweg voetpad rechtsom begraafplaats Weiwerd. Vervolgens RA → Akkerpad en knooppuntmarkering weer volgen. ← LA Karspelpad en RA → Heemskesweg. Oosterveldweg oversteken en bij 25 RA → naar 27. Voorbij brug Eemskanaal ← LA Zijlvest en RA → Proosdij. Gaat over in Trambaan. Bij 27 RA → naar 30 over Farmsum en langs waterstaatskerk. Hogelandsterweg

oversteken, ← LA Borgweg en RA → pad voorbij molen (Borgshof). In park rechts aanhouden. Einde park trap omhoog naar Dijkstraat. RA → en ← LA Molenstraat. Pijpplein oversteken. Rechterhand waterstaatskerk Farmsum. Voor entree kerk ← LA Op de Wierde en RA → Vliethorn. RA → over fiets- en voetbrug. Overkant water RA → Afwateringskanaal. Einde voor water RA → Eemskanaal Zuidzijde. Over brug Oude Eemskanaal en vervolgens rechts aanhouden Nieuweweg. Knooppuntenmarkering aanhouden kriskras door centrum Delfzijl. Bij 30 voor station RA → Stationsweg naar 40. Vervolgens ← LA Kustweg en spoor oversteken. RA → langs aquarium over Zeebadweg naar zeedijk. Op zeedijk ← LA. Bij 40 ← LA naar 61. Naterijlaan volgen met fietstunnel onder Hogelandsterweg door. In Uitwierde bij 61 ← LA Wierdeweg richting 27. Weempad RA → en vervolgens Bakkerspad rond Dorpskerk Uitwierde.






ROUTEKAART | TERMUNTEN - UITWIERDE

FIETSRUTE

NAAR LINKS

 **ROUTE Termunten** over Termunterzijl en Farmsum naar **Uitwierde**

AFSTAND 16,4 km

STARTPUNT Uruskerk

Met rug naar entree Uruskerk rechtdoor en **RA** → Johannes Herwagiusstraat. Knooppuntenroute volgen naar 95. Bij 95 **RA** → naar 93. Bij 93 rechtdoor naar 91. In Termunterzijl na Boog van Ziel **RA** → naar zeedijk en onder zeedijk langs. Bij 91 rechtdoor 89. Na Weiwerd bij 89 rechtdoor richting 87. In Farmsum van knooppuntroute af. **← LA** Hogelandsterweg en voor molen **RA** → Molenstraat. Pijpplein oversteken, smal paadje naar Vliethorn. **RA** → fiets- en voetbrug en **RA** → Afwateringskanaal volgen. Voor water **RA** → Eemskanaal Zuidzijde en **← LA** Duurswoldlaan. Vanaf hier routemarkering naar 87 volgen. Bij 87 rechtdoor naar 85. Voor station langs over Stationsweg. Vervolgens **← LA** Kustweg en **RA** → Zeebadweg. Dijk op en over promenade **← LA**. Bij 85 **← LA** richting 83. Fietstunnel onder Hogelandsterweg door. In Uitwierde **← LA** op kruising Nansumerweg en **RA** → Weempad. Links aanhouden Bakkerspad naar Dorpskerk Uitwierde.

LANGS DE RUIGE RAND VAN HET NOORDEN



Foto: Marieke Kijk in de Vegte

HET ZILTE PAD

LANGS DE RUIGE RAND VAN HET NOORDEN

Het Ziltepad is een
initiatief van Groninger
Kerken en Stichting Alde

Fryske Tsjerken in samenwerking met Visit
Wadden. De langeafstandsroutte verbindt
eeuwenoude kerken, unieke dorpen en
verhalen aan het weidse landschap langs
UNESCO Werelderfgoed Waddenzee – en
de mensen die hier wonen. Het pad nodigt
je uit om te vertragen en te bezinnen.

HET ZILTEPAD BIEDT MEER DAN

WANDELEN | Alles wat je nodig hebt om je
route te plannen vind je op: [visitwadden.nl/
hetziltepad](https://www.visitwadden.nl/hetziltepad). Hier vind je de GPX bestanden,
tips voor eten & overnachten, de podcast-
serie met verhalen en nog meer.



**INTERACTIEVE
KAART** | Scan de
QR code en bekijk
alle etappes in de
interactieve kaart.

TOEGANG KERKEN | Langs Het Ziltepad
zijn de deelnemende kerken (herkenbaar
aan Het Ziltepad logo op het bordje
naast de deur) in principe dagelijks
geopend van 1 april tot 1 november van
9.00 tot 17.00 uur. Buiten deze periode
in ieder geval ook toegankelijk via een
sleuteladres of met sleutelcode.

De kerk van Hegebeintum is een
uitzondering in deze route. Kijk voor
de tijden op [terphegebeintum.nl](https://www.terphegebeintum.nl)

MEER INFO | Je kunt ons volgen via
Instagram en Facebook [@HetZiltepad](https://www.facebook.com/HetZiltepad)

22 ETAPPES | Het Ziltepad heeft maar
liefst 22 etappes langs de Waddenkust,
van Den Helder tot Termunten én 22
rondwandelingen, bij elke kerk één.
Met wie loop jij Het Ziltepad? Wil je de
etappeboekjes los kopen of de aantrekkelijke
en voordelige Ziltepad verzamelbox,
ga dan naar winkel.hetziltepad.nl.

Het Ziltepad is van Groninger Kerken
en Stichting Alde Fryske Tsjerken in
samenwerking met Visit Wadden en is mede
mogelijk gemaakt door Het Waddenfonds,
Mondriaan Fonds, Stichting Vrienden op de
Fiets, Provincies Noord-Holland, Fryslân
en Groningen, FB Oranjewoud, Gemeente
Hollands Kroon en het Cultuurfonds.

STEUN ONS | Heb je genoten van wandelen
langs Het Ziltepad? Van de eeuwenoude
kerken en hun gastvrije vrijwilligers? Met
een gift help je ons dit erfgoed te bewaren
voor toekomstige wandelgeneraties.
Kijk op [groningerkerken.nl/steun-ons](https://www.groningerkerken.nl/steun-ons)
of [aldefrysketsjerken.nl/donateur](https://www.aldefrysketsjerken.nl/donateur)

COLOFON

SAMENSTELLING, TEKST EN FOTOGRAFIE

Fokko Bosker

TOPOGRAFISCHE KAARTEN

Fries Erfgoed Collectief – Jelmer Bokma
& Topokaartopmaat: Luitzen Nijdam

LINOSNEDE OMSLAG

Beeldend kunstenaar Gerrit Terpstra

GRAFISCH ONTWERP

NØBODY | [thisisnobody.nl](https://www.thisisnobody.nl)

LUISTER HIER
DE PODCASTSERIE
HET ZILTEPAD.

ELK DORP ZIJN
EIGEN VERHAAL.



SPOTIFY



YOUTUBE



**In dit routeboekje vind je een rondwandeling
in Termunten en de trajecten van en
naar de kerk van Termunten.**

Dit boekje is onderdeel van een reeks van
22 etappes die samen het volledige Ziltepad
bewandelen. Spaar ze allemaal!

