



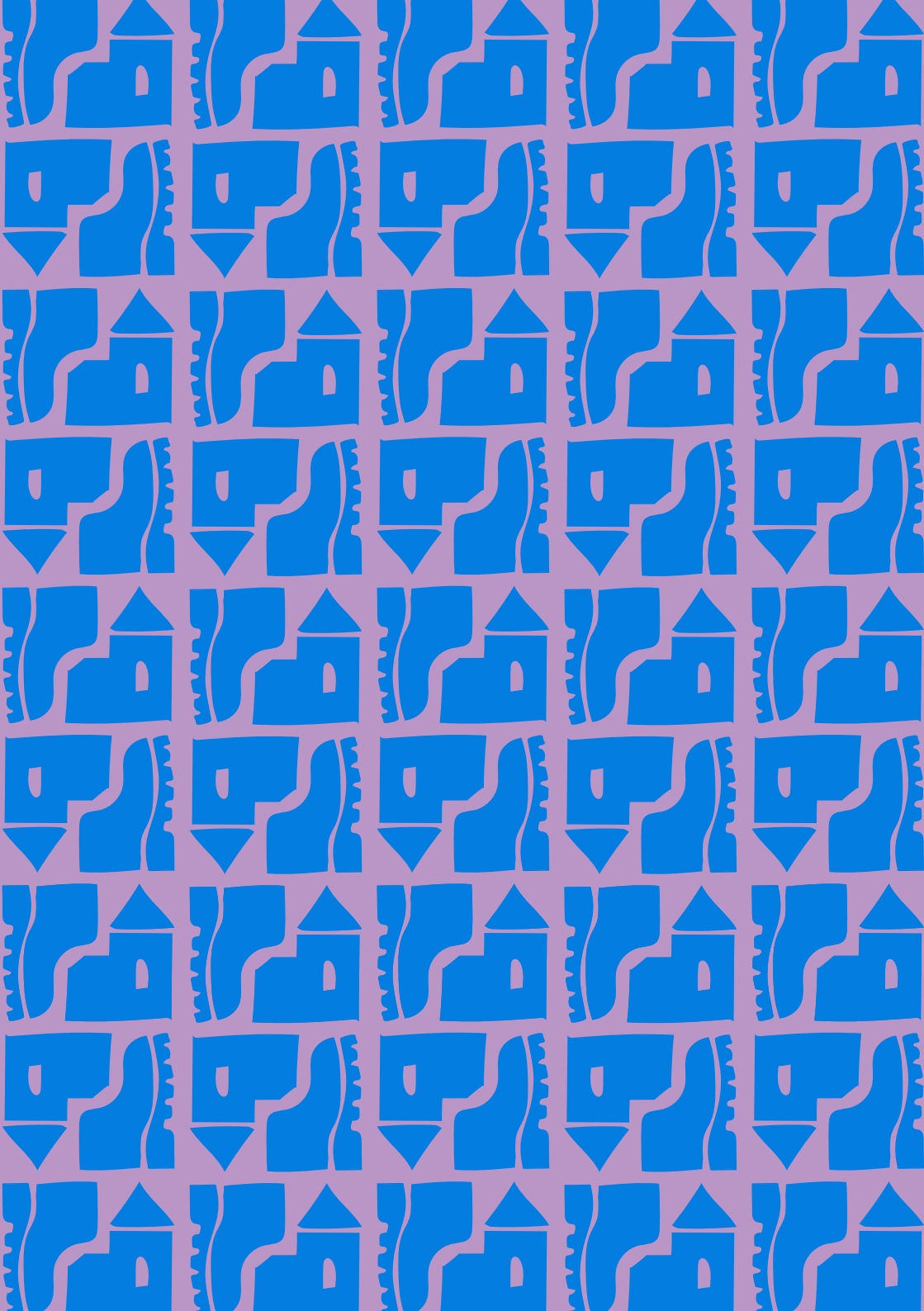
HET ZILTEPAD



UITWIERDE WANDELROUTES

LANGS DE
RUIGE RAND

VAN HET
NOORDEN



LANGS DE
RUIGE RAND
VAN HET
NOORDEN

HET ZILTE
LANGS DE
RUIGE RAND PAD VAN HET
NOORDEN

WELKOM OP HET ZILTEPAD

In dit weidse gebied dienen de kerktorens als prachtige bakens, net zoals vroeger voor de scheepvaart. Ook voor ons zijn het bakens van betekenis, in allerlei opzichten. En nu kunnen ze dat ook voor jou zijn. We hebben de deuren alvast voor je opengezet.

Elk routeboekje is opgebouwd uit eerst een rondwandeling die je vanuit de kerk kan starten en waar je ook weer terugkeert. Daarna volgt een etappe naar rechts en een ingekorte versie naar links. Zo kan je zelf kiezen of je alleen de rondwandeling wil doen of dat je misschien wel meerdaags gaat wandelen. Welke kant je op gaat mag je helemaal zelf weten.

**Wij wensen je mooie momenten
en ontmoetingen!**

**'ALLEEN WAAR JE TE VOET WAS,
BEN JE WERKELIJK GEWEEST'
- GOETHE**

HET IS EEN VOLSTREKT
ANDERE WERELD

DE BEDRIJVGHEID VAN
DELFIJL STEEKT SCHRIL
AF TEGEN DE ARCADISCHE
RUST IN UITWIERDE.

De wierde die aanschurkt tegen dijk en haven is een oase van stilte waar duiven koeren in de toren en mussen kwetteren in de hagen rondom de losstaande solide kerktoren. Die heeft heel wat ramspoed door de eeuwen heen doorstaan. Want het mag dan nu wel vredig ogen, de vele oorlogen gingen niet aan Uitwierde voorbij.

Uitwierde, de naam zegt het al, ligt op een wierde die vroeger op het uiterste eind van Groningen in het Waddengebied lag. De hoogte op een kwelderrug bood boeren droge voeten terwijl de zee door geulen, prielen en krekten het gebied omspoelde. Dat de bewoners goed boerden, bewijst de robuuste toren die rond 1200 is gebouwd. Tot 1613 behoorde Delfzijl tot

de parochie van Uitwierde. De kerk bezat 35 hectare land. De verhuur bracht veel geld op.

Er lag een gracht om de kerk, die is in de twintigste eeuw gedempt. Er kwam een wandelpad voor in de plaats. De middeleeuwse kerk liep in 1813 en 1814 bij het beleg van Delfzijl zware schade op. De Franse bezetters hadden Delfzijl, net overigens als Den Helder, als strategische havenplaats aan de noordelijke rand van de republiek versterkt. De kerk is in 1839 herbouwd, maar kreeg het opnieuw zwaar te verduren tijdens de Tweede Wereldoorlog. Uitwierde lag onder aanhoudend vuur, inslagen vernielden de kerk en omliggende bebouwing. In 1948 volgde herstel. De entree naar de kerk gaat langs de voormalige pastorie, een rijksmonument uit de achttiende eeuw. Het is een stemmig ensemble, de kerk in het middelpunt met bebouwing rondom. Het woongedeelte van de boerderijen is naar de toren gericht.



INHOUD

- | | |
|--------------------------------------|-------|
| 1. INTRO UITWIERDE | p. 4 |
| 2. RONDWANDELING UITWIERDE | p. 7 |
| 3. ETAPPE NAAR → UITWIERDE-TERMUNTEN | p. 15 |
| 4. ETAPPE NAAR ← UITWIERDE-LOSDORP | p. 23 |
| 5. FIETSRUTES VANAF UITWIERDE | p. 27 |



RONDWANDELING

UITWIERDE

18,4 | KM

OVER APPINGEDAM EN OPWIERDE



VANAF UITWIERDE RICHT DE BLIK ZICH OP APPINGEDAM, OOIT DE 'TWAALFDE' FRIESE STAD GENOEMD OMDAT DE 'FRIESE' INWONERS VAN DE OMMELANDEN ZICH VERZETTEN TEGEN DE HEGEMONIE VAN DE STAD GRONINGEN.

Appingedam was net als Uitwierde veel eerder bewoond dan Delfzijl dat pas vanaf de negentiende eeuw als havenplaats de omgeving ging domineren. In Uitwierde en andere omliggende wierdedorpen woonden de boeren, Appingedam was een handelsplaats aan het Damsterdiep.

Er liep ook een oude handelsweg vanaf de kust naar Groningen.

De rondwandeling voert vanuit het wierdelandschap naar de historische stad met monumentale koophuizen en de beroemde 'hangende' keukens. Aan de randen van Appingedam liggen middeleeuwse wierdedorpen zoals Solwerd en Opwierde. Die dorpjes met hun eigen kerken liggen nog goed herkenbaar in het buitengebied van de stad. De nieuwbouwwijken rukken op, maar de historische kernen vormen een groene buffer.

1 DE ROBUUSTE TOREN VAN UITWIERDE IS OVERDAG OPEN EN KAN WORDEN BEKLOMMEN.

Het is binnen aangenaam koel, de muren zijn meer dan een meter dik. Een kunstzinnige trap, onderdeel van het project Landmerktorens, voert naar boven. Vanaf het balkon aan de achterkant is er uitzicht tot aan het Wad.



2 BIESSUM HEEFT NOOIT EEN KERK GEHAD. De gelovigen waren aangewezen op de kerk van Uitwierde. Het middeleeuwse kerkpad loopt dwars over de wierde. Halverwege het pad ligt aan de rechterhand een dobbe, een vijver, waar vroeger het vee kon drinken en dat ook dienst deed als reservoir voor bluswater. Bij overstromingen diende het als bron voor bewoners.



3 HET WAS IN DE LATE MIDDELEEUWEN EEN DRUKTE VAN BELANG IN SOLWERD. Van heinde en verre kwamen pelgrims naar de plek waar volgens hen een wonder was gebeurd. Een dief had uit een kerk in Appingedam de zilveren hostiehouder met daarin drie hosties gestolen, maar was betrapt. Bij zijn vlucht gooide hij de rijk versierde kan in een put bij de toenmalige kerk van Solwerd. De kan bleef drijven en de put gaf licht. Het water zou geneeskrachtig zijn. Na de reformatie was het gedaan met de toeloop. De put is in 1682 gedempt. De kapel is afgebroken. Op dezelfde plek is in 1783 de huidige kerk gebouwd met classicistische pilastergevel. Naast de kerk is de pastorie uit 1554 bewaard gebleven.

4 LANGS HET DAMSTERDIEP IS HET HEERLIJK WANDELEN NAAR HET CENTRUM VAN APPINGEDAM.

Dit stuk van het kanaal dat nog voor het jaar 1000 is verbreed, volgt de loop van de oude Delf. Het had eeuwenlang een open verbinding met de zee waardoor het water is gaan meanderen. Rond 1300 is de monding van de Delf afgesloten met sluisen ter hoogte van het latere Delfzijl.



5 DE HANGENDE KEUKENS BOVEN HET DAMSTERDIEP ZIJN UITGEGROEID TOT EEN BEZIENSWAARDIGHEID.

Oorspronkelijk waren het pakhuisen die gunstig aan het water lagen. Nadat de Delf was afgesloten verloren ze hun

functie en werden de panden omgebouwd tot woonhuis en voorzien van de karakteristieke hangende keukens, waarvan een paar bewaard bleven. Het cultuurhistorisch streekmuseum vertelt alles over de geschiedenis van de middeleeuwse stad.

6 MUSEUM MOHLMAN AAN HET VOETENEIND VAN APPINGEDAM IN TJAMSWEERD is een onverwachte

parel van realistische en figuratieve kunst. Het museum is in 2024 ingrijpend verbouwd en aardbevingsbestendig gemaakt. De kunstwerken zijn ondergebracht in een grote schuur van de 'Muzeheerd', een monumentale hoeve, en een aangrenzend bijgebouw. Beperkte openstelling, kijk voor openingstijden op de website van het museum.





8 OPWIERDE IS VAN IETS LATERE DATUM DAN APPINGEDAM EN MOET ZO ROND DE TIJD VAN DE INVALLLEN DOOR DE NOORMANNEN BEWOOND ZIJN GERAAKT. In een kroniek uit 1228 van het klooster Bloemhof staat een verwijzing naar de parochiekerk in Upwirth. In de kerk is een sacramentsnis bewaard gebleven die geldt als een van de mooiste van de provincie.

7 APPINGEDAM ONTSTOND ROND DE ZEVENDE EEUW BIJ EEN DAM IN DE GETIJDENGEUL APT.

Bij de dam is een hoogte opgeworpen, simpelweg aangeduid met de Wierde. In de middeleeuwen vestigden er zich Augustijnse heremieten. De kloosterkerk, de huidige Nicolaïkerk, herinnert nog aan de middeleeuwse oorsprong. Het is de grootste kerk van de Groninger Ommelanden. In 1514 werd Appingedam ingenomen door Georg van Saksen, de Groningers zagen hun kans schoon om de eeuwige concurrent uit te schakelen. De bevolking die in de Nicolaïkerk veilig dacht te zijn, werd voor een groot gedeelte vermoord. Van de door de Groningers bij de bestuurders ingefluisterde wens om de stad volledig te slopen, is het gelukkig nooit gekomen.

9 IN WAT NU HET NATUURGEBIED BLESSUMERBOS IS, STOND VROEGER BOERDERIJ DE VOSSENHEERD.

De contouren zijn zichtbaar gemaakt. Langs de Uitwierdermaar met zicht op de monumentale kerk van Marsum gaat het terug naar Uitwierde. In het landschap zijn de sporen van kwelderruggen en getijdengeulen en een enkele verlaten huiswierde nog zichtbaar.



ROUTEBSCHRIJVING

RONDWANDELING **Uitwierde over Appingedam en Opwierde**

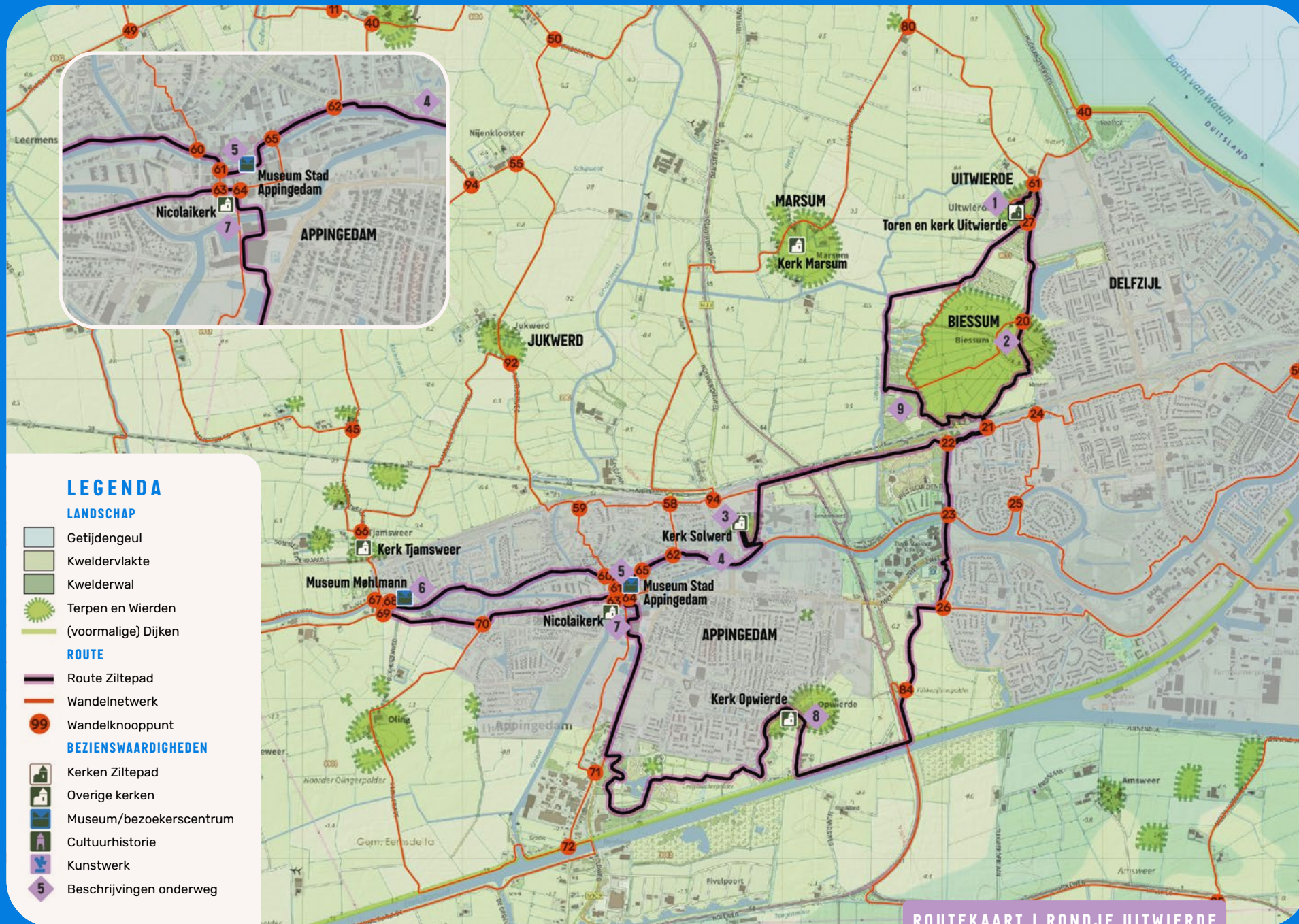
AFSTAND 18,4 km

STARTPUNT Dorpskerk Uitwierde

Met rug naar entree Dorpskerk rechtdoor Torenpad aflopen vanaf de wierde. Bij 27 kort ← LA en vervolgens Wierdeweg oversteken en direct RA → naar 20. Bij 20 rechtdoor naar 21 over wierde Biessum. Bij 21 RA → naar 22. En bij 22 rechtdoor richting 94. Voorbij onderdoorgang N33 buigt pad naar links. Vervolgens rechtdoor Pastorielaan. Bij kruising met Solwerderweg RA → en vervolgens wandelpad RA → heen en terug naar kerk Solwerd. Weer terug op Solwerderweg ← LA en op splitsing voor Damsterdiep scherp RA → Trekpad langs het water naar Appingedam. Bij 62 door Solwerderstraat naar 65. Bij 65 naar 61, eerst rechtdoor daarna ← LA over Damsterdiep. Op T met Dijkstraat RA →. Bij 61 RA → naar 60. Bij 60 ← LA Cornelis Albertsstraat naar 68. Gaat over in Fivelkade en Westersingel. Bij 68

voorbij museum Mohlmann ← LA over brug naar 69. Bij 69 ← LA naar 70 over Dijkhuizenweg. Bij 70 weg vervolgen naar 63. Bij 63 rechtdoor 64 en bij 64 RA → naar 71. Bij 71 weg oversteken naar 84. Pad slingert door park naar kerk Opwierde. Vervolgens Opwierderweg volgen naar Eemskanaal Noordzijde. Onder N33 door en vervolgens ← LA Eelwerderweg. Bij 84 rechtdoor en op Farmsumerweg RA → naar 26. Bij 26 ← LA naar 23 en 22. Bij 22 RA → naar 21. Bij 21 ← LA naar Biessum richting 20. Voorbij tunnel spoor pad ← LA naar Biessumerbos. Op viersprong voor bos RA → pad volgen. Vlak voor Mozeslaantje ← LA naar De Vossenheerd. Pad aflopen en voor Uitwierdermaar RA → pad langs vaart volgen. Buigt voorbij bos naar rechts en komt uit op Damlaan. Daar ← LA en bij 27 ← LA terug naar Dorpskerk Uitwierde over Torenlaan.







ETAPPE NAAR RECHTS

UITWIERDE TERMUNTEN

18,2 KM

VAN RUIGE INDUSTRIE, VERDWENEN DORPEN EN HET EEUWIGE WATER

EEN VAT VOL TEGENSTELLINGEN, HEEL ANDERS VALT DE WANDELERVARING TUSSEN UITWIERDE EN TERMUNTEN NIET SAMEN TE VATTEN. EEN ROLLERCOASTER AAN ZINTUIGLIJKE BELEVING.

Van het verstilde wierdendorp gaat het over de zeedijk met zicht op het eeuwige spel van eb en vloed, door de vesting- en havenstad Delfzijl naar een van de grootste chemische industriegebieden in Noord-Nederland. De Dollard slokte door meerdere watervloeden tientallen dorpen op, de industrie deed hetzelfde met Heveskes, Oterdum en Weiwerd. Een verlaten kerk, enkele grafzerken op de zeedijk, een kunstzinnige groene herbeleving van een wierde, dat zijn de luttele sporen die de tijd naliet. En altijd is er weer de zee, de roep van vogels en het weidse kwelderlandschap die rust brengen. Een reis door tijdslagen die over elkaar heen zijn geschoven, soms heftig botsen en op andere momenten prachtig bij elkaar komen.

1 DE ZEEDIJK BIJ DELFZIJL IS IN 2019 OPGEHOOGD EN VERBREED. Het stuk dijk tussen Delfzijl en de Eemshaven was daarmee het eerste stuk in Nederland dat aan de nieuwe veiligheidsnormen ten aanzien van versnelde klimaatverandering en aardbevingen voldoet. Bij Delfzijl zijn enkele kunstwerken op de dijk geplaatst en is een mooie wandel- en fietsboulevard aangelegd. Vanaf de hoge dijk is het zicht op de Eemmondig een bijna theateraal spektakelstuk.





2 DELFZIJL DANKT HAAR ONTSTAAN AAN DE BOUW VAN EEN SLUIS

IN DE DELF, een rivier met open verbinding naar zee waaraan iets meer landinwaarts Appingedam lag. De directe omgeving was al in de prehistorie bewoond, zoals de vondst van een hunebed in Heveskes aantoonde. Door de strategische ligging aan de Eemsmonding en de Dollard bleek het een ideale vestingplaats. In de Gouden Eeuw diende Delfzijl als uitwijkhaven voor de vloot van de Republiek wanneer de havens in Holland en Zeeland onveilig bleken. Er is ook veel gevochten, zowel in de Tachtigjarige Oorlog, als de Napoleontische oorlogen en de Tweede Wereldoorlog. De Franse schrijver van detectives Georges Simenon verbleef in 1929 korte tijd in Delfzijl. Hij schreef er zijn eerste Maigret-romans, waaronder Un Crime en Hollande.

3 DE GROTE WATERPOORT IS EEN VAN DE WEINIG BEWAARD GEBLEVEN WATERPOORTEN DIE DELFZIJL OOIIT TELDE. De poort in de dijk is gebouwd in 1833 en verving een voorganger uit 1715. Bij hoge vloed wordt de poort afgesloten door een metalen deur. Omdat bij westenwind het water in de Dollard wordt opgestuwd is Delfzijl gevoelig voor overstroming. De afgelopen jaren kwam het een paar keer voor dat de poort gesloten moest worden om de binnenstad droog te houden.

4 FARMSUM WAS MOGELIJK AL IN DE ROMEINSE TIJD BEWOOND. Het dorp ontstond op twee wierden en ligt nu ingeklemd tussen Delfzijl en het industrieterrein dat zich uitstrekt langs de haven. Het was in de middeleeuwen een handelsplaats met een eigen haven en tot 1799 een eigen zeesluis. Aan de rand ligt het borgterrein van Huis te Farmsum. De borg is afgebroken, de contouren zijn zichtbaar in het lager gelegen park. In 1869 kreeg het dorp een nieuwe driebeukige waterstaatskerk op de plek van een gotische voorganger. Bij restauratiewerk aan de vloer in 2012 doken enkele middeleeuwse grafzerken op van het geslacht Ripperda.

5 HET IS EEN RARE GEWAARWORDING. Na Farmsum doemt de chemische industrie op. In de jaren vijftig van de vorige eeuw was Delfzijl voorbestemd tot economische groeiparel. Alles moest wijken voor industrie en nieuwbouw. De Eemsmondmetropool zou 100.000 mensen gaan tellen. Weiwerd was op de tekentafel het kind van de rekening. Het dorp moest wijken. Bewoners vertrokken, de witgepleisterde kerk werd afgebroken. De oliecrisis in 1973 bleek een streep door de rekening van de optimistische prognose. De landhonger van de industrie stokte. In 1995 is de stichting tot Behoud Weiwerd opgericht. Met geld van het Waddenfonds is de radiaire wierdenstructuur in het landschap zichtbaar gemaakt met hagen en paden.

6 DE SCHOORSTENEN EN INDUSTRIËLE GEBOUWEN HOUDEN DE KERK VAN HEVESKES IN EEN WURGGREEP. Als door een wonder ontkwam de kerk aan de slopershamer, een relict uit voorbije eeuwen. Bij de afbraak van de omliggende huizen op de kwelderrug dook in de ondergrond een hunebed op. Dit noordelijkste hunebed van Nederland is te zien in het Aquarium in Delfzijl.



7 NA DE INDUSTRIË IS HET ZICHT OP DE ZEEDIJK BIJ OTERDUM EEN VERADEMING. Geen staal en beton en het geronk van machines, maar het ruisen van de wind en het zicht op de zee. De pal naast de zeedijk staande negentiende-eeuwse kerk is voortvarend gesloopt, evenals de overige bebouwing in het wierdendorp. De grond ligt nog altijd braak,



want de veronderstelde economische groei en behoefte aan industriegrond bleef uit. De zerken van het oude kerkhof zijn verplaatst naar de zeedijk. Op de kruin staat een monument, een uit kunststof bestaande open hand met daarin het kerkje geplaatst ter nagedachtenis aan het verdwenen dorp.



8 OVER DE DIJK LOOPT HET HEERLIJK NAAR TERMUNTERZIJL, EEN LAATSTE TUSSENSTOP VOOR TERMUNTEN.

Alles in het dorp ademt de nabije zee. Er staan twee gemalen. Cremer uit 1930 is een rijksmonument, Rozema nam in 2000 het stokje over en is voorzien van een vernuftige vispassage zodat met name de paling weer de binnenwateren in kan trekken. Hart van het dorp vormt de Boog van Ziel, de sluis met sierlijke borstwering uit 1725 die in opdracht van de stad Groningen werd aangelegd. Veel dagjesmensen nuttigen een visje onder aan de dijk.



9 UITMUNTEND ZOU OOK EEN GOEDE BENAMING VOOR TERMUNTEN

KUNNEN ZIJN. Het dorp schurkt zich tegen de oude en de nieuwe zeedijk aan. De toren van de gedrongen Ursuskerk is een uitnodigend baken voor de reiziger onderweg. Een pleisterplaats. De monding van de Munter Ae, een kronkelend riviertje dat zich nog altijd aftekent, is rond 1200 bedijkt. Ooit was het dorp 'een vlekke vol nering'. Nu gaat het er rustig aan toe. De kerk is een heerlijke plek voor bezinning, de toren biedt uitzicht over de Waddendijk en het estuarium van Eem-Dollard.



ROUTEBSCHRIJVING

ETAPPE NAAR RECHTS

→ **Uitwierde over Farmsum naar Termunten**

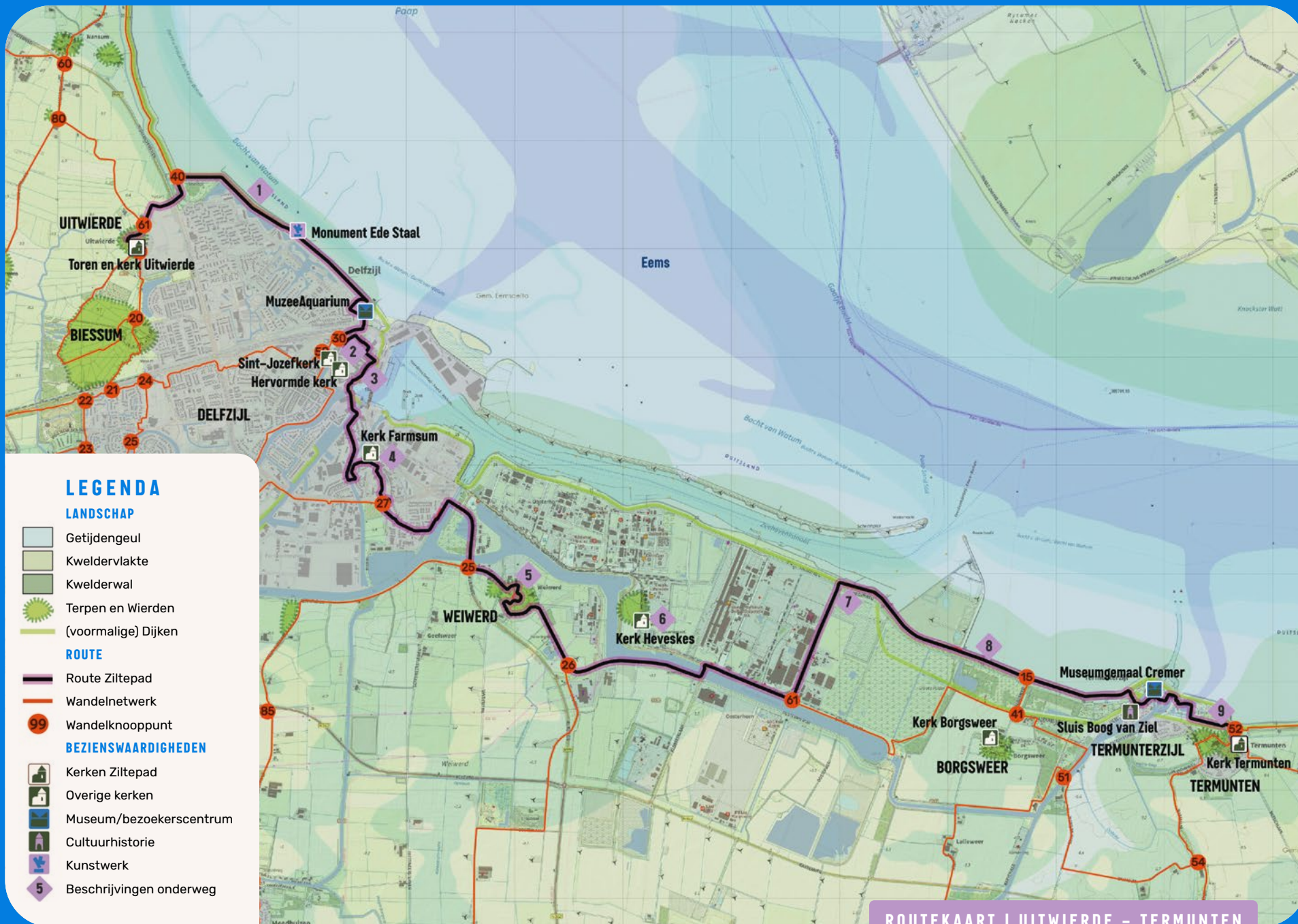
AFSTAND 18,2 km

STARTPUNT Dorpskerk Uitwierde

Met rug naar entree Dorpskerk Uitwierde RA → Bakkerspad. Komt uit op Weempad RA → en direct ← LA en bij 61 RA → Naterijlaan naar 40. Kruist Hogelandsterweg (fietsstunnel onderdoor). Bij 40 over dijk RA → naar 30. Voor zeeaquarium en buitendijks hotel rechts de dijk aflopen en op Kustweg ← LA en vervolgens over spoor RA →. Bij 30 voor station Delfzijl ← LA naar 27. Knooppuntenroute gaat kriskras door centrum Delfzijl (goed letten op routemarkering).

Na voet- en fietsbrug naar Farmsum ← LA Vliethorn en ← LA Op de Wierde naar kerk Farmsum. Voor waterstaatskerk RA → en vervolgens op T ← LA. Op kruising met Pijpplein rechtdoor Molenstraat en RA → Dijkstraat. In bocht scherp links naar beneden trap af naar Borgshof. Door park langs molen en vervolgens Hogelandsterweg oversteken. Bij 27 ← LA naar 25. Na brug over Oosterhornkanaal bij 25 ← LA naar 26 over terp Weiwerd. Voor ringgracht om kerkhof Weiwerd linksom en vervolgens Heemkesweg oversteken en ← LA Borglaan knooppuntenroute weer oppakken. Bij 26 links aanhouden naar 61. Bij 61 ← LA naar 15 en rechtdoor over dijk naar 52 over Termunterzijl. Bij 52 RA → naar 53 en Uruskerk Termunten. Toren kan beklimmen worden als de kerk is opengesteld.





LEGENDA

LANDSCHAP

- Getijdengeul
- Kweldervlakte
- Kwelderwal
- Terpen en Wierden
- (voormalige) Dijken

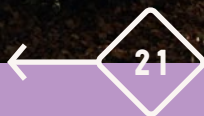
ROUTE

- Route Ziltepad
- Wandelnetwerk
- Wandelknooppunt

BEZIENSWAARDIGHEDEN

- Kerken Ziltepad
- Overige kerken
- Museum/bezoekerscentrum
- Cultuurhistorie
- Kunstwerk
- Beschrijvingen onderweg

ROUTEKAART | UITWIERDE - TERMUNTEN



ETAPPE NAAR LINKS

UITWIERDE LOSDORP

15,2 KM

ROUTEBSCHRIJVING

ETAPPE NAAR LINKS

← **Uitwierde naar Losdorp over Krewerd**

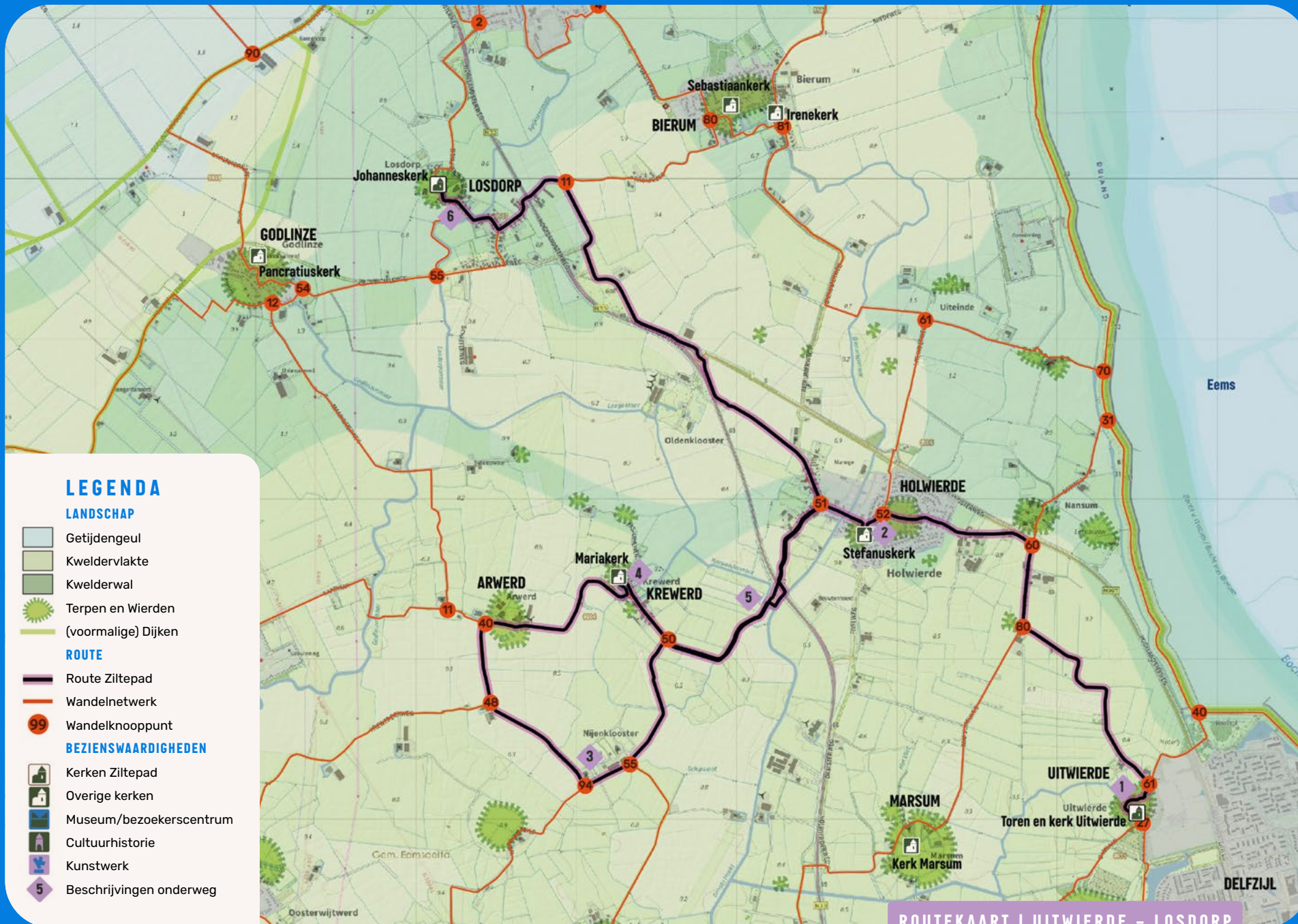
AFSTAND 15,2 km

STARTPUNT Dorpskerk Uitwierde

Met rug naar entree kerk Uitwierde **RA** → Bakkerspad. Komt uit op Weempad **RA** → en direct **← LA**. Bij 61 rechtdoor over Nansumerweg naar 80. Bij 80 **RA** → naar 60. Voor N997 **← LA**. In Holwierde bij 52 **← LA** naar 51 (Op splitsing in dorp rechts

aanhouden Hoofdweg). Bij 51 **← LA** Krewerderweg naar 50. Bij 50 **← LA** over boerenpad naar 55 (Nijenklooster). Rechtdoor bij 55 naar 94. Bij 94 **RA** → Kloosterweg naar 48 en 40. Bij 40 **RA** → naar 50. In Krewerd **← LA** Pastorieweg en **← LA** Kerkpad naar Mariakerk. Terug naar Holwierderweg. Bij 50 rechtdoor Holwierderweg vervolgen terug naar 51. Bij 51 **← LA** naar 11. Hoofdweg gaat over in Feldwerderweg en Schafferweg. Bij 11 **← LA** Krommeweg fietstunnel onder N33 door. Op T met Westendorpweg in Losdorp **RA** → en vervolgens **← LA** Frailemaweg naar Johanneskerk.





LEGENDA

LANDSCHAP

- Getijdengeul
- Kweldervlakte
- Kwelderwal
- Terpen en Wierden
- (voormalige) Dijken

ROUTE

- Route Ziltepad
- Wandelnetwerk
- Wandelknooppunt

BEZIENSWAARDIGHEDEN

- Kerken Ziltepad
- Overige kerken
- Museum/bezoekerscentrum
- Cultuurhistorie
- Kunstwerk
- Beschrijvingen onderweg

ROUTEKAART | UITWIERDE - LOSDORP

FIETSRUTES

RECHTSOM

ROUTE Uitwierde - Termunten

AFSTAND 16,4 km

STARTPUNT Dorpskerk Uitwierde

Met rug naar Dorpskerk Uitwierde **RA** → Bakkerspad. Komt uit op Weempad **RA** → en direct **← LA** op Nansumerweg en weer **RA** → naar 85 over Naterijlaan. Bij 85 **RA** → naar 87. Over kruin dijk loopt ook een fietspad, verderop is een opgang daar naar toe. Bij 87 rechtdoor richting 89. Let op! Na brug over Oude Eemskanaal **RA** → Eemskanaal Zuidzijde en **← LA** Afwateringskanaal. Bij voet- en fietsbrug **← LA** over water naar Farmsum. Overkant **← LA** Vliethorn, komt uit bij waterstaatskerk. Pijpplein oversteken naar Molenstraat en **← LA** Dijksstraat. Einde **RA** → ventweg langs Oosterveldweg. Bij 89 naar 91 over Weiwerd en industrieterrein. Op kruising met Valgenweg 91 **RA** → langs restant Ooterdum naar 93 (Termunterzijl) en 95. Bij 95 **← LA** richting 96 en Uruskerk Termunten.

LINKSOM

ROUTE Uitwierde - Losdorp

AFSTAND 18,2 km

STARTPUNT Dorpskerk Uitwierde

Met rug naar Dorpskerk Uitwierde **RA** → Bakkerspad. Komt uit op Weempad. **← LA** Nansumerweg, die vervolgen en N997 oversteken en door Nansum naar 25. Bij 25 **← LA** naar 23. Bij 23 **← LA** Uiteindeweg naar 27. In centrum Holwierde **RA** → stukje Nansumerweg. Gaat over in Hoofdweg (hier rechts aanhouden). Bij 27 **← LA** naar 81. Bij 81 rechts aanhouden en vervolgens Kloosterweg **RA** → voorbij boerderij Nijenklooster naar 98. Bij 98 rechtdoor 28 en bij 28 **RA** → naar 27 door Krewerd. Mariakerk **← LA** Pastorie-laan en **← LA** Kerkpad. Vervolgens door Krewerd naar 27 en terug naar kruispunt Krewerderweg met Hoofdweg in Holwierde. Op die splitsing **← LA** Hoofdweg, gaat over in Feldwerderweg en Schafferweg. Bij kruising met Krommeweg **← LA** onder provinciale weg door naar Losdorp. Op kruising met Westendorpweg **RA** → en **← LA** Fraeilemaweg naar Johanneskerk.

LANGS DE RUIGE RAND VAN HET NOORDEN



Foto: Marieke Kijk in de Vegte

HET ZILTE PAD

LANGS DE RUIGE RAND VAN HET NOORDEN

Het Ziltepad is een initiatief van Groninger Kerken en Stichting Alde

Fryske Tsjerken in samenwerking met Visit Wadden. De langeafstandsroutte verbindt eeuwenoude kerken, unieke dorpen en verhalen aan het weidse landschap langs UNESCO Werelderfgoed Waddenzee – en de mensen die hier wonen. Het pad nodigt je uit om te vertragen en te bezinnen.

HET ZILTEPAD BIEDT MEER DAN

WANDELEN | Alles wat je nodig hebt om je route te plannen vind je op: visitwadden.nl/hetziltepad. Hier vind je de GPX bestanden, tips voor eten & overnachten, de podcast-serie met verhalen en nog meer.



**INTERACTIEVE
KAART** | Scan de QR code en bekijk alle etappes in de interactieve kaart.

TOEGANG KERKEN | Langs Het Ziltepad zijn de deelnemende kerken (herkenbaar aan Het Ziltepad logo op het bordje naast de deur) in principe dagelijks geopend van 1 april tot 1 november van 9.00 tot 17.00 uur. Buiten deze periode in ieder geval ook toegankelijk via een sleuteladres of met sleutelcode.

De kerk van Hegebeintum is een uitzondering in deze route. Kijk voor de tijden op terphegebeintum.nl

MEER INFO | Je kunt ons volgen via Instagram en Facebook [@HetZiltepad](https://www.facebook.com/HetZiltepad)

22 ETAPPES | Het Ziltepad heeft maar liefst 22 etappes langs de Waddenkust, van Den Helder tot Termunten én 22 rondwandelingen, bij elke kerk één. Met wie loop jij Het Ziltepad? Wil je de etappeboekjes los kopen of de aantrekkelijke en voordelige Ziltepad verzamelbox, ga dan naar winkel.hetziltepad.nl.

Het Ziltepad is van Groninger Kerken en Stichting Alde Fryske Tsjerken in samenwerking met Visit Wadden en is mede mogelijk gemaakt door Het Waddenfonds, Mondriaan Fonds, Stichting Vrienden op de Fiets, Provincies Noord-Holland, Fryslân en Groningen, FB Oranjewoud, Gemeente Hollands Kroon en het Cultuurfonds.

STEUN ONS | Heb je genoten van wandelen langs Het Ziltepad? Van de eeuwenoude kerken en hun gastvrije vrijwilligers? Met een gift help je ons dit erfgoed te bewaren voor toekomstige wandelgeneraties. Kijk op groningerkerken.nl/steun-ons of aldefrysketsjerken.nl/donateur

COLOFON

SAMENSTELLING, TEKST EN FOTOGRAFIE

Fokko Bosker

TOPOGRAFISCHE KAARTEN

Fries Erfgoed Collectief – Jelmer Bokma & Topokaartopmaat: Luitzen Nijdam

LINOSNEDE OMSLAG

Beeldend kunstenaar Gerrit Terpstra

GRAFISCH ONTWERP

NØBODY | thisisnobody.nl

LUISTER HIER
DE PODCASTSERIE
HET ZILTEPAD.

ELK DORP ZIJN
EIGEN VERHAAL.



SPOTIFY



YOUTUBE



**In dit routeboekje vind je een rondwandeling
in Uitwierde en de trajecten van en
naar de kerk van Uitwierde.**

Dit boekje is onderdeel van een reeks van
22 etappes die samen het volledige Ziltepad
bewandelen. Spaar ze allemaal!

