



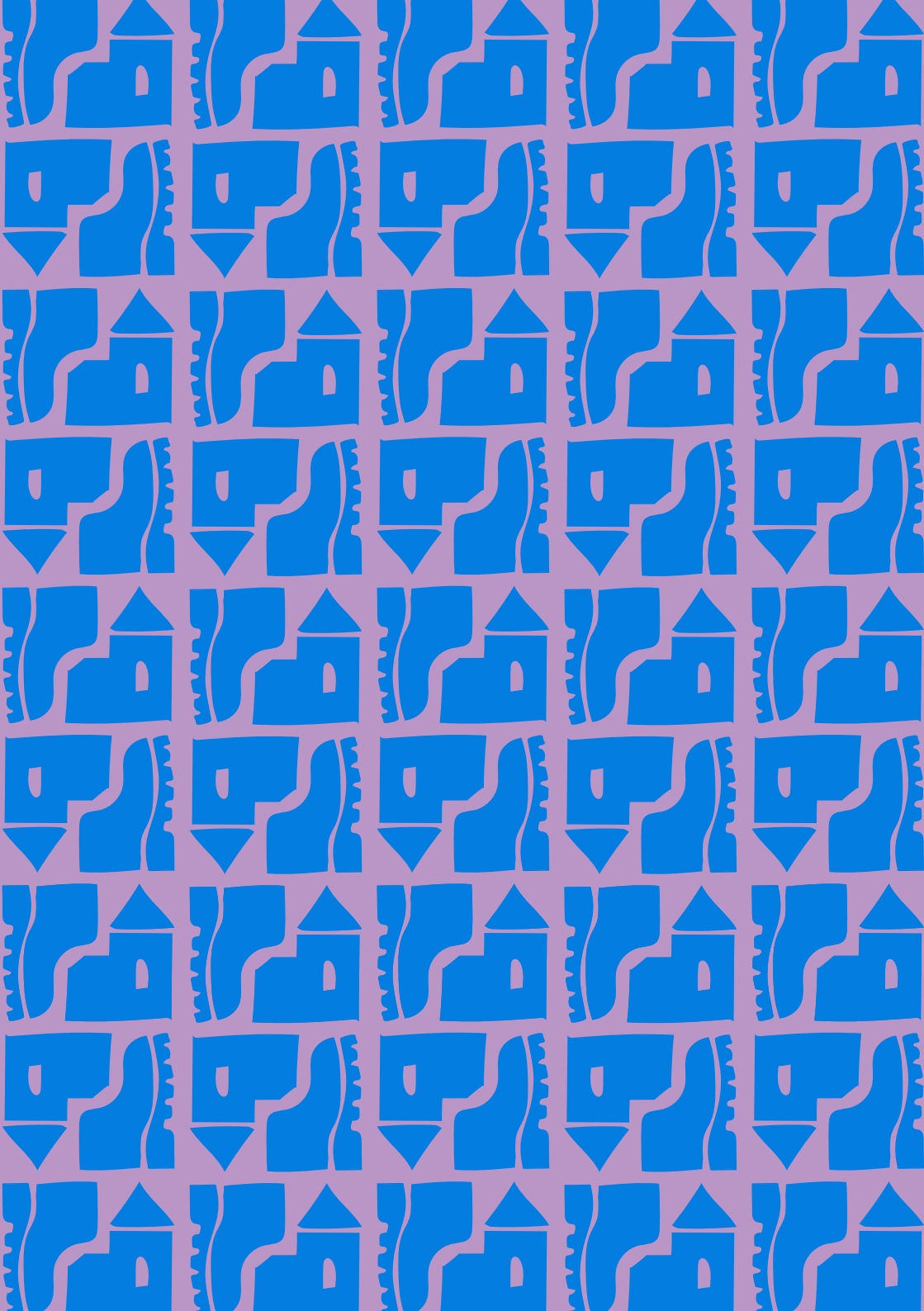
# HET ZILTEPAD



## EASTRUM WANDELROUTES

LANGS DE  
RUIGE RAND

VAN HET  
NOORDEN



LANGS DE  
RUIGE RAND  
VAN HET  
NOORDEN

HET ZILTE  
PAD  
LANGS DE  
RUIGE RAND VAN HET  
NOORDEN

# WELKOM OP HET ZILTEPAD

In dit weidse gebied dienen de kerktorens als prachtige bakens, net zoals vroeger voor de scheepvaart. Ook voor ons zijn het bakens van betekenis, in allerlei opzichten. En nu kunnen ze dat ook voor jou zijn. We hebben de deuren alvast voor je opengezet.

Elk routeboekje is opgebouwd uit eerst een rondwandeling die je vanuit de kerk kan starten en waar je ook weer terugkeert. Daarna volgt een etappe naar links beschreven en een naar rechts. Zo kan je zelf kiezen of je alleen de rondwandeling wil doen of dat je misschien wel meerdaags gaat wandelen. Welke kant je op gaat mag je helemaal zelf weten.

Wij wensen je mooie momenten en ontmoetingen!

'ALLEEN WAAR JE TE VOET WAS,  
BEN JE WERKELIJK GEWEEST'  
- GOETHE



**EASTRUM BESCHIKT OVER OUDE PAPIEREN. ER ZIJN OP DE TERP, DIE IS OPGEWORPEN OP EEN DEKZANDKOP IN EEN UITGESTREKT KWELDERGE-BIED, VONDSTEN GEDAAN VAN EEN NEDERZETTING UIT 2950 TOT 2850 VOOR CHRISTUS.**

Doordat de zeespiegel geleidelijk steeg ontstonden er strand- en kwelderwallen met daarachter uitgestrekte veengebieden op klei. De zilte moerassen werden allengs zoeter. Er komen veel tijdlagen en verhaallijnen samen in dit kleine, intieme dorp. De met klinkers ingelegde straten en stegen lopen vanaf de rand schuin omhoog naar de Sint-Nicolaaskerk. Vogelge-luiden en het ruisen van de wind voeren de boventoon. Het accen-tueert de stilte. Het uitzicht over de akkers en weilanden is weids. Romsicht heet één van de huizen.

De vroegste bewoning voert terug naar boerenkolonisten die vanaf de Hondsrug in Drenthe naar het getijdenlandschap in Noord-Ne-derland trokken. Vanaf de zesde

eeuw voor Christus raakte het gebied permanent bewoond. De nieuwkomers wierpen grond op tot een door mensen gemaakte heuvel bovenop de zandkop. De plek lag tussen twee getijdengeulen in met daarop afwaterende kreken. Die zijn in het slotenpatroon en de verkaveling van de landbouwgrond nog zichtbaar, evenals de lichte glooiingen van kwelder- en oever-wallen die de zee door de eeuwen heen door de golfslag boetseerde.

De lichte afdruk van de zee in het landschap is op de tochten rondom Eastrum eigenlijk alleen wandelend of op de fiets te ervaren, want de hoogteverschillen bedragen vaak slechts enkele meters. Vooral rond Eanjum en Dokkum, maar ook onderweg bij Ie of Tibma verraden het radiale stratenpatroon en de opduikende hoogten in het land de onderliggende oude bodemstructuur. De huizen zoeken houvast bij de kerken die meestal het middelpunt van het dorp vormen. Ze binden de gemeenschap en vormen oriëntatiepunten op Het Ziltepad.



## INHOUD

- |                                     |       |
|-------------------------------------|-------|
| 1. INTRO EASTRUM                    | p. 4  |
| 2. RONDWANDELING EASTRUM            | p. 7  |
| 3. ETAPPE NAAR → EASTRUM-VIERHUIZEN | p. 15 |
| 4. ETAPPE NAAR ← EASTRUM-HOLWERT    | p. 23 |
| 5. FIETSROUTES VANAF EASTRUM        | p. 27 |



RONDWANDELING

# EASTRUM

21,7

KM

OVER DOKKUM,  
WETSENS, NIJEWIER  
EN MITSSELWIER

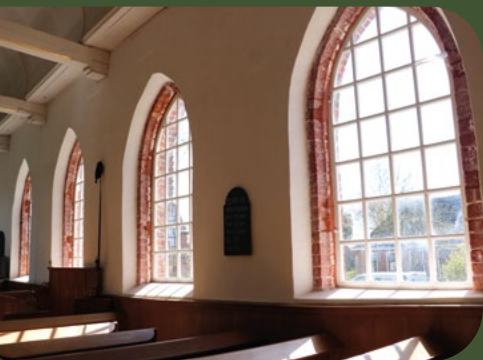
## EEN GOEDE PLEK OM TE WONEN



ZOWEL EASTRUM,  
ALS DOKKUM EN  
MITSSELWIER DELEN EEN  
GEMEENSCHAPPELIJKE  
GESCHIEDENIS. DE PLAATSEN  
IN NOARDEAST-FRYSLÂN  
ONTSTONDEN OP HOGER  
GELEGEN KWELDERWALLEN  
IN EEN LANDSCHAP  
GEDOMINEERD DOOR KREKEN,  
GEULEN EN ZEEARMEN  
VAN DE WADDENZEE.

Ze waren al ver voor de jaartelling bewoond. Bedijking volgde vanaf de middeleeuwen. De horizon is er laag, de wolkenlucht weids. Het licht, de geur van gras en zilte zee en de wind brengen een eigen bekooring met zich mee. De ruige rand van het noorden prikkelt de zintuigen.

**1 DE SINT-NICOLAASKERK VAN EASTRUM KOMT ZO UIT EEN PLAATJESBOEK. HET LIGT BOVENOP DE TERP, CENTRAAL IN EEN VRIJE RUIMTE MET BEGRAAFPLAATS WAAROMHEEN ALS IN EEN BESCHERMENDE KRING DE HUIZEN STAAN.**



De oriëntatie oost-west, waarbij het driezijdig gesloten koor in het oostelijke deel ligt en de toren aan de westkant staat, is geënt op waar de zon opkomt. Ook de Joden, de Grieken, Egyptenaren en Chinezen beschouwden het oosten als de plek van het goede, het licht, de warmte, het geluk en de vreugde. Zelfs de hunebedbouwers maakten gebruik van hetzelfde principe. Het Christendom nam dit gebruik over en gaf er een christelijke draai aan.

De karakteristieke zadeldaktoeren van de Sint-Nicolaaskerk is twaalfde-eeuws, de kerk is in de veertiende eeuw gebouwd om een

oudere kerk te vervangen. Nicolaas van Myra is de beschermheilige van handelaren en zeelieden. Niet zo verwonderlijk dat er in de Friese delta veel kerken aan de heilige Nicolaas zijn gewijd. Diens zegen en bijstand konden de bewoners van het kustgebied wel gebruiken. De ligging zo dicht bij de zee, bracht welvaart maar hield ook gevaar in. De zee geeft, de zee neemt, luidt niet voor niets het gezegde.

**2 HET DOKKUMER GRUTDJIP STOND LANGE TIJD IN OPEN VERBINDING MET DE ZEE.**

In Dokkum was vanaf 1596 de Dokkumer Admiraliteit gevestigd, een belangrijke uitvalsbasis voor de marine van de jonge Republiek der Nederlanden. Omdat het Grutdijp verzandde, boette de stad al snel aan belang in. De Admiraliteit verhuisde naar Harlingen. In 1729 is bij Dokkumer Nieuwezijlen het Grutdijp afgesloten met een sluis en dammen. Een nog niet eerder vertoond kunststuk.

**3 AAN DE OEVERS VAN HET GRUTDJIP VERMOORDEN OPSTANDIGE FRIEZEN UIT HUMSTERLAND, TEGENWOORDIG ONDERDEEL VAN DE PROVINCIE GRONINGEN, OP 5 JUNI 754 DE MISSIONARIS BONIFATIUS.**

De bejaarde aartsbisschop van de Friezen en vooraanstaand kerkleider in toenmalig Europa stierf de martelaarsdood en werd spoedig heilig verklaard. Een paar jaar later stichtten de Augustijner Koorheren een kapittel bij het martelaarsveld en de terp van Dokkum. Het klooster ging over naar de Norbertijnen die het verder uitbreidden. Dokkum werd als 'stad der wonderen' een belangrijk doel voor pelgrimage.

**4 DE BONIFATIUSKAPEL KWAM TOT STAND OP INITIATIEF VAN DE IN 2022 HEILIG VERKLAARDE PATER TITUS BRANDSMA.**

Zijn plan voorzag in de aanleg van een processiepark in 1926 en de bouw van de kapel acht jaar later met het oog op de nationale Bonifatius-herdenking.



**5 DE GROTE OF SINT-MARTINUSKERK VAN DOKKUM IS IN 1588 GRONDIG VERBOUWD EN UITGEBREID MET BOUWMATERIAAL.**

O.a. kloostermoppen, afkomstig van de afgebroken Abdijkerk van het klooster. In 1298 kreeg Dokkum stadsrechten na Stavoren, Harlingen en IJlst. In Dokkum begon Fedde Sonnema zijn distilleerderij die inmiddels is verplaatst naar Bolsward.

**6 VANUIT KLOOSTER CLAERCAMP BIJ RINSUMAGEEST IS IN 1165 IN NIJEWIER ZUSTERKLOOSTER ONZE LIEVE VROUWE TEN DALE GESTICHT.**

Het klooster is in de nacht van 13 april 1571 door watergeuzen geplunderd.



**7 OOK MITSELWIER HEEFT EEN BESCHERMD DORPSGEZICHT.**

De kunstmatige opgeworpen hoogte op een kwelderwal heet terp, wier of warft. Op de fundamenten van de middeleeuwse voorganger is in 1776 een nieuwe kerk gebouwd. In de oostelijke muur is een gedenksteen geplaatst die aangeeft hoe hoog het water kwam bij de Allerheiligenvloed in 1570. In de kerk hangt een gedenksteen met buste ter herinnering aan de zeventiende-eeuwse predikant Balthasar Bekker die in 1634 in Mitselwier is geboren.

Zijn afkeer van bijgeloof onderbouwde hij in zijn baanbrekende boek 'De betoverde Werelt'. Zijn levensmotto was 'sien gaet voor horen'. Zijn beargumenteerde pleidooi leidde o.a. tot beëindiging van de heksenvervolgung.



**ROUTEBSCHRIJVING**

**RONDWANDELING Eastrum**

**AFSTAND 21,7 km**

**STARTPUNT Sint-Nikolaaskerk Eastrum.**

Met de rug naar entree kerk **rechtdoor** over de Skoallestrjitte de terp aflopen. Op kruising beneden aan de terp **RA →**

Tichelwei naar fabrieksterrein Tichelwurk. Bij wandelknooppunt **25 RA →** naar **64** over fietspad langs Dokkumer Grutdjip. Eastrum kent een lange historie van baksteenvervaardiging. De klei die de zee achterliet bleek van een goede samenstelling. Eerst vond het bakken plaats in veldovens. Vanaf 1696 gebeurde het meer productiematig in de steenfabriek

't Olde tichelwerk. In 1968 sloot de fabriek, het fabrieksterrein is een rijksmonument.

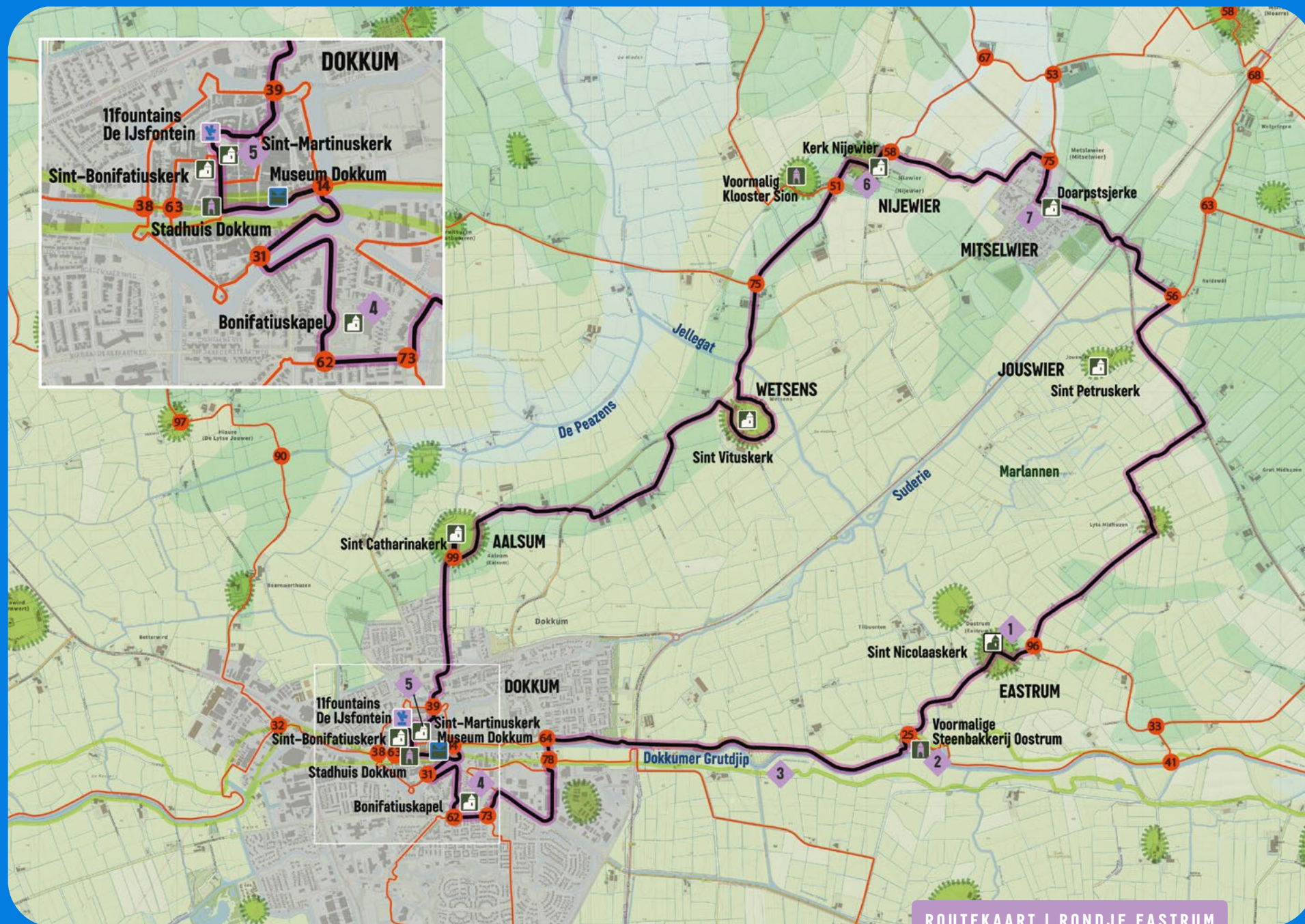
Bij **64 ← LA** over Dokkumer Grutdjip naar **78** en vervolgens rechtdoor en **RA →** over Hogedijken richting **73**. Na brug over Strobosser Trekweg **← LA** Strobosserweg en **RA →** door Fonteinpark naar **73**. Bij **73** over Liudgerleane naar **62**. Bij **62 RA →** naar **31**. Aan de rechterhand ligt de Bonifatiuskapel met kruiswegstaties, bidkapellen opgemetseld met stenen van vroegere kloosters. De Bonifatiuskapel is vaak toegankelijk, zie voor openingstijden de website.

Op viersprong **RA →** Hoogstraat langs de Bonifatiuskerk naar Grote of Sint-Martinuskerk. (NB! Verlaten heel even knooppuntenroute). Na ijsfontein op Markt **RA →** steegje naar Boterstraat. Kruist Oranjewal en gaat over in Koornmarkt. Op kruising **← LA** Aalsumerpoort. Vanaf de Waag en de Groote Breedstraat volgen we opnieuw knooppunten naar **39**. Bij **39** rechtdoor over gracht langs busstation naar **99** in Aalsum. Voet/fietspad gaat onder ringweg door.

Bij **99** even heen en terug over de Terpleane naar kerk van Aalsum. De terp waarop de Sint-Catharinakerk staat is grotendeels in 1942 afgegraven. Het eenbeukige romaans bakstenen kerkje dateert uit het jaar 1200. In 2009 deed zich een 'wonder' voor. Een 450 kilo wegende grafsteen bleek aan de wandel te zijn over het kerkhof. De steen verplaatste zich enkele meters. Nader onderzoek heeft geen verklaring opgeleverd.

Terug bij **99** vervolgens richting **75**. Ter hoogte van Wetsens **RA →** de 'terppaad-route' om de vroegere terp heen, die vierhonderd meter in doorsnee mat en 4 meter hoog was. Op T bij **75** rechtdoor Grytmanswei naar **51** in Nijewier.

Vervolgens vanaf **51** naar **58** en bij **58** rechtdoor over de Mearswei naar **75** in Mitselwier. Bij **75 RA →** Roptawei naar **56**. Voor café Veldzicht **← LA** Balthasar Bekkerstrjitte. Aan rechterhand bevindt zich de fraaie Doarpstsjerke met kerkhof en monumentale bomenkrans. Bij **56** Reidswâl **RA →** over Klein Medhuizen naar **96** en terug naar startpunt Eastrum.



ROUTEKAART | RONDJE OOSTRUM



14

ETAPPE NAAR RECHTS

# EASTRUM VIERHUIZEN

42,1 KM

MET ONDERWEG  
HALTEPLAATS  
LAUWERSOOG

## DWARS DOOR HET LAND VAN DE LAGE HORIZON



NA EASTRUM RICHT DE BLIK ZICH NOORDWAARTS, NAAR WAAR DE WADDENDIJK DE HORIZON KADERT. ALS EEN MUUR SCHEIDT DE ZEEWERING HET INGEPOLEDERDE BOERENLAND VAN DE HET WATER. DAARACHTER BEGINT DE ZEE. SOMS KABBELEND, LOOM DAN WEER WOEST EN ONVOORSPELBAAR.

Aan de voet van de Nicolaaskerk op de terp in Eastrum is er weinig dat aan de eeuwenlange aanwezigheid van de Noordzee doet denken. Wat vage indrukken in de landerijen van geulen en krekken is al wat rest.

Boven Peasens liggen de Peazemerlannen, uitgestrekte kwelders vol zilte planten en wadvogels die zingen en fluiten. Zo lag ooit heel de Friese delta er bij. Ongetemd en wild. De weg er naar toe loopt over rustige landwegen en fietspaden die de oude getijdengeul Peasens volgen tot aan het gelijknamige vissersdorp. De boerendorpen Moarre en Ljussens ontstonden op terpen die bescherming boden tegen het grillige Waddenwater. Van hen heeft Moarre de oudste papieren, de terp is opgeworpen ver voor de jaartelling.

**1 MOARRE EN LJUSSENS LIGGEN BIJNA TEGEN ELKAAR AAN.**

De terp van Moarre voert terug naar de derde eeuw voor Christus. De zeespiegel daalde en kwelders vielen droog. De terp was niet al te hoog en lag in laag gelegen weidegebied. Op de splitsing van de Kûpwei en de Achterwei bij de entree van het dorp is mooi te zien dat de Johanneskerk boven op de terp ligt. De eenbeukige romanogotische kerk is in de tweede helft van de dertiende eeuw gebouwd.



**2 TERWIJL MOARRE IN HET WEIDEGEBIED ONTSTOND,**

zochten de bewoners van Ljussens hun heil op een kwelderbank. De zavelige grond leende zich voor akkerbouw. De Petruskerk staat anders dan in Moarre niet midden in de dorpskern, maar aan de rand. De decoratieve romanogotische en gotische elementen (spitsboogvensters) zijn goed zichtbaar aan de buitenkant.

**3 BOEREN LEGGEN DE LAATSTE JAREN INSECTENVRIENDELIJKE BLOEMENSTROKEN AAN DIE DE AKKERS OMZOMEN.**

De langgerekte kleurrijke borders veraangenamen de wandelroute tussen Ljussens en Paesens in het zomerseizoen. Het pad volgt de loop van de getijdengeul Paesens die in de middeleeuwen tot aan Dokkum reikte, maar nu de omvang heeft van een smalle vaart.



**4 PAESENS EN MODDERGAT ZIJN NET ALS MOARRE EN LJUSSENS**

**TWEELINGDORPEN**, oorspronkelijk van elkaar gescheiden door de zeeslenk Paesens. Paesens was het eerst bewoond, er vestigden zich Friezen na de aanleg van de zeedijk in de elfde eeuw. Vooral vissers vestigden zich er. Dankzij de aanwezige geul in de Waddenzee konden ze er goed uitvaren en aanmeren. Moddergat was de benaming van de uitmonding van de Paesens die was dichtgeslibt. Museum It Fiskershúske toont het leven van de vissers. Op de dijk staat een monument dat herinnert aan de ramp die zich voltrok in 1883. Tijdens een zware storm vergingen zeventien schepen en lieten 83 mannen en hun zonen het leven op zee.



**5 DE PEAZUMERLANNEN HEBBEN EEN VOLSTREKT EIGEN**

**DYNAMIEK ONTWIKKELD.** De kweldervegetatie bestaande uit zoutminnende grassen zoals zeekraal, schorrenkruid en slijkgras en zilte plantensoorten zoals lamsoor, zeealsem, zeeaster en zilte schijnscurrie trekken volop insecten aan. Die vormen een rijke dis voor vogels zoals graspieper, rietgors en kwikstaart, terwijl de slikvelden een tafeltje dekke blijken te zijn voor steltlopers als tureluur, scholekster en kluit.



**6** IN 1969 KONDEN DE  
POLDERAARS HET LAATSTE  
DIJKSGAT DAT DE LAUWERSZEE MET  
DE WADDENZEE VERBOND DICHEN.

Het binnenwater was voorgoed van de Noordzee afgesneden, het zoute water was gekeerd. De grootse plannen om de zeebodem om te toveren tot vruchtbare akkers, kwamen niet van de grond. De zeebodem veranderde allengs in een uitgestrekt natuurgebied met bos, hooilanden, rietvelden en een ongekende orchideeën weelde. Een paradijs voor vogelaars en rustzoekers.

### ROUTESCHRIJVING

**ETAPPE NAAR RECHTS**  
→ **Eastrum - Vierhuizen**

**AFSTAND 42,1 km**

Eastrum - Lauwersoog: 21,7 km  
Lauwersoog - Vierhuizen: 20,4 km

**STARTPUNT Nicolaaskerk**

Met rug naar Nicolaaskerk  
← LA Terpleane volgen en de  
terp aflopen. Op T-splitsing

**7** EEN MIDDELEEUWSE ZEEDIJK  
ONTTREKT VIERHUIZEN AAN  
HET ZICHT.

Alleen de korenmolens en de torenspits van de kerk verraden waar het dorp ligt. Het akkerland rechts van de Marneweg maakt deel uit van de Kerkvoogdijpolder. Tot 1927 was het gebied nog een kwelder en lag Vierhuizen, dat van oorsprong een vissersdorp is, aan zee.



← LA Heechswei volgen tot wandelknooppunt 96. Daar ← LA Grienewei naar 56. In Klein Medhuizen ← LA door gehucht en RA → Winia's Reed. Op Humaldawei ← LA. Ter hoogte Jouswier RA → Reidswâl. Bij 56 RA → 63 en bij 63 rechtdoor 68. Bij 68 rechtdoor naar 58, provinciale weg oversteken bij rotonde naar Moarre. Andere kant van de weg ← LA Hearrewei en vervolgens



voor sloot RA → boerenpad. Komt uit op Achterwei, links aanhouden en RA → Tsjerkestrjitte. Voorbij Johanneskerk ← LA Grutte Buorren naar 58. Bij 58 RA → naar 52 in Ljussens. Bij 52 even RA → naar Petruskerk. Terug naar 52 en rechtdoor over Doarpsstrjitte naar 93. Gaat over in Grytsjewei. Op T ← LA en vervolgens op fietspad RA →. Bij 93 RA → naar 92 en bij 92 rechtdoor naar 96 langs de Paezens. Bij 96 ← LA en in Moddergat ter hoogte museum It Fiskershúske RA → de dijk op naar monument scheepsramp. Over de dijk pad door kwelder. Kruist pad pier die ver zee insteekt. Rechtdoor. Op zomerkade ← LA en RA → naar 80 (route It Fryske Gea). In broedseizoen 15 maart - 15 juli is dit stuk van de route door de Peazemerlannen gesloten. Dan loopt route onder de dijk langs van 95 - 75 - 81 naar 80.

Bij 80 over de dijk naar 64 en 45 (Lauwersoog Haven). Hier eventueel een overnachting mogelijk.

Bij 45 over fietspad langs Kustweg naar 40. Route loopt langs het Werelderfgoedcentrum Waddenzee (WEC) gelegen aan de haven van Lauwersoog. Bij 40 Kustweg oversteken en routemarkering volgen langs jachthaven naar 44. Bij 44 naar 43 en 42. Bij 42 ← LA weg oversteken naar 52. Bij 52 rechtdoor naar 81. Bij 81 ← LA 82 en bij 82 RA → 83. Bij 83 RA → 84, bij 84 ← LA naar 72. Bij 72 ← LA naar 71 en bij 71 ← LA naar 21. Bij 21 RA → naar 60. vervolgens 21 en 60 langs uitzichtpunt en vogelkijkhut Jaap Deen. Bij 60 RA → Strandweg naar 72. Vlak voor Zoutkamp bij 72 rechtdoor naar 40. Bij 40 RA → richting 50. Provinciale weg oversteken.



Kijk voor de knooppunten in de beschrijving en/of gebruik de interactieve kaart.

ROUTEKAART | EASTRUM - VIERHUIZEN



ETAPPE NAAR LINKS

# EASTRUM HOLWERT

24,4 KM

## ROUTEBESCHRIJVING

### ETAPPE NAAR LINKS

← **Eastrum - Holwert**

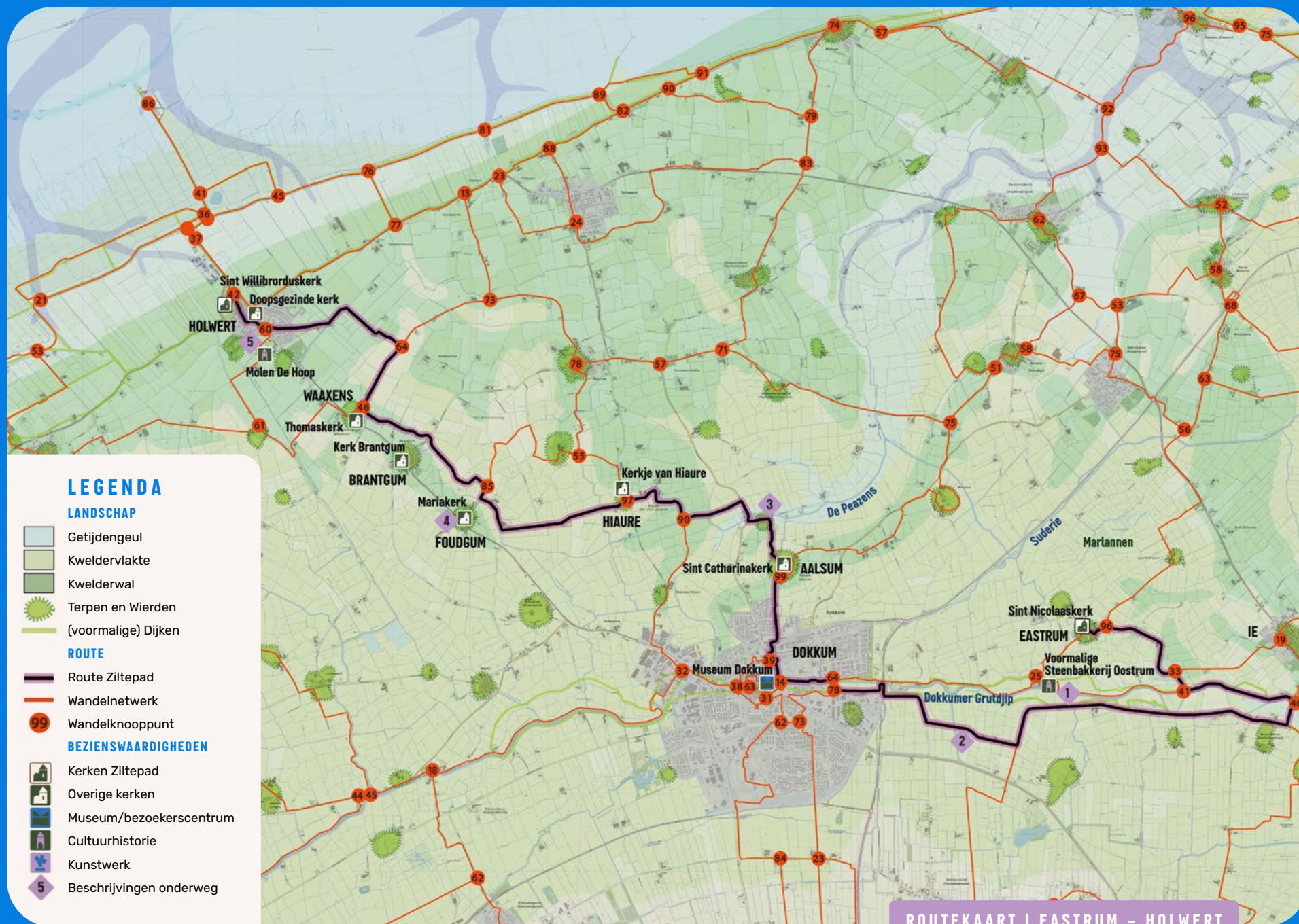
**AFSTAND 24,4 km**

### **STARTPUNT Sint-Nicolaaskerk**

Vanaf Sint-Nicolaaskerk ← LA Terpleane aflopen langs kaatsveld en RUST. Einde ← LA Heechswai langs Romsicht en bij 96 RA → naar 33. Bij 33 RA → 41, bij 41 ← LA naar 46. Ter hoogte van Steenvak bij 46 RA → over brug. Overzijde op T RA → Wâlddyk, die helemaal volgen tot aan rand Dokkum en 78. Daar RA → naar 64, bij 64 ← LA naar 14 op de kruising van Diepswal en

Lijnbaan. Bij 14 RA → 39 en 99. In Aalsum ← LA Tsjerkepaad, in hoek kerkhof trap stijl omlaag naar weiland en rood-wit markering door het veld volgen. Einde pad bij Hantumerwei RA → over fietspad tot bordje dorpskom Tiltsjebuorren. Daarna ← LA veldweg. Komt uit bij 90, dan RA → 97. Bij 97 rechtdoor Krûdikker, gaat over in boerenpad. Vervolgens rechtdoor Kolkreed, aan einde op T RA → Doekemawei naar Foudgum. Op T RA → en vervolgens ← LA bij 85 naar 46 ter hoogte van Waaxens. Daar RA → naar 64 en ← LA over Elba en Elbasterwei naar 60. In Holwert bij 60 RA → Stasjonswei naar 42 en eindpunt Sint-Willibrorduskerk.





ROUTEKAART | EASTRUM - HOLWERT

# FIETSRUTES

## RECHTSOM

### ROUTE Eastrum - Vierhuizen

**AFSTAND** 34 km

**STARTPUNT** Nicolaaskerk

Met rug naar entree Sint-Nicolaaskerk  $\leftarrow$  LA Terpleane en op kruising  $\leftarrow$  LA Heechswei naar 12 - 49 - 48 - 47 - 46 - 45 - 04 - 44 - in Peazens-Moddergat RA  $\rightarrow$  fietspad langs de zeedijk naar 73 op de Kustweg ter hoogte van Werelderfgoedcentrum Lauwersoog. Bij 73 rechtdoor naar 5. Bij 5 RA  $\rightarrow$  naar 6. Bij 6 RA  $\rightarrow$  naar 9 en bij 9 rechtdoor naar 10. Bij 10 RA  $\rightarrow$  richting 14. In Vierhuizen eindigt route bij Dorpskerk Vierhuizen.

## LINKSOM

### ROUTE Eastrum - Holwert

**AFSTAND** 21 km

**STARTPUNT** Nicolaaskerk

Met de rug naar de Nicolaaskerk rechtdoor Skoallestrjitte. Op T-splitsing RA  $\rightarrow$  Tichelwei. Bij 11 rechtdoor 73. Bij 73 rechtdoor naar 1. Bij 1  $\leftarrow$  LA heen en terug richting 63 tot aan Bonifatiuskapel. Na bezoek weer terug naar 1. Bij 1  $\leftarrow$  LA 30. Bij 30 RA  $\rightarrow$  naar 79 en bij 79 rechtdoor naar 78. Bij 78 rechtdoor naar 26. Vlak voor Waaxens RA  $\rightarrow$  over Poelewei. Bij 26  $\leftarrow$  LA naar 19 (Holwert) en bij 19 RA  $\rightarrow$  richting 18 tot aan Willibrorduskerk Holwert.

# LANGS DE RUIGE RAND VAN HET NOORDEN



Foto: Marieke Kijk in de Vegte

## HET ZILTE PAD

### LANGS DE RUIGE RAND VAN HET NOORDEN

Het Ziltepad is een  
initiatief van Groninger  
Kerken en Stichting Alde

Fryske Tsjerken in samenwerking met Visit  
Wadden. De langeafstandsroutte verbindt  
eeuwenoude kerken, unieke dorpen en  
verhalen aan het weidse landschap langs  
UNESCO Werelderfgoed Waddenzee – en  
de mensen die hier wonen. Het pad nodigt  
je uit om te vertragen en te bezinnen.

### HET ZILTEPAD BIEDT MEER DAN

**WANDELEN** | Alles wat je nodig hebt om je  
route te plannen vind je op: [visitwadden.nl/  
hetziltepad](http://visitwadden.nl/hetziltepad). Hier vind je de GPX bestanden,  
tips voor eten & overnachten, de podcast-  
serie met verhalen en nog meer.



**INTERACTIEVE  
KAART** | Scan de  
QR code en bekijk  
alle etappes in de  
interactieve kaart.

**TOEGANG KERKEN** | Langs Het Ziltepad  
zijn de deelnemende kerken (herkenbaar  
aan Het Ziltepad logo op het bordje  
naast de deur) in principe dagelijks  
geopend van 1 april tot 1 november van  
9.00 tot 17.00 uur. Buiten deze periode  
in ieder geval ook toegankelijk via een  
sleuteladres of met sleutelcode.

De kerk van Hegebeintum is een  
uitzondering in deze route. Kijk voor  
de tijden op [terphegebeintum.nl](http://terphegebeintum.nl)

**MEER INFO** | Je kunt ons volgen via  
Instagram en Facebook [@HetZiltepad](https://www.facebook.com/HetZiltepad)

**22 ETAPPES** | Het Ziltepad heeft maar  
liefst 22 etappes langs de Waddenkust,  
van Den Helder tot Termunten én 22  
rondwandelingen, bij elke kerk één.  
Met wie loop jij Het Ziltepad? Wil je de  
etappeboekjes los kopen of de aantrekkelijke  
en voordelige Ziltepad verzamelbox,  
ga dan naar [winkel.hetziltepad.nl](http://winkel.hetziltepad.nl).

Het Ziltepad is van Groninger Kerken  
en Stichting Alde Fryske Tsjerken in  
samenwerking met Visit Wadden en is mede  
mogelijk gemaakt door Het Waddenfonds,  
Mondriaan Fonds, Stichting Vrienden op de  
Fiets, Provincies Noord-Holland, Fryslân  
en Groningen, FB Oranjewoud, Gemeente  
Hollands Kroon en het Cultuurfonds.

**STEUN ONS** | Heb je genoten van wandelen  
langs Het Ziltepad? Van de eeuwenoude  
kerken en hun gastvrije vrijwilligers? Met  
een gift help je ons dit erfgoed te bewaren  
voor toekomstige wandelgeneraties.  
Kijk op [groningerkerken.nl/steun-ons](http://groningerkerken.nl/steun-ons)  
of [aldefrysketsjerken.nl/donateur](http://aldefrysketsjerken.nl/donateur)

## COLOFON

### SAMENSTELLING, TEKST EN FOTOGRAFIE

Fokko Bosker

### TOPOGRAFISCHE KAARTEN

Fries Erfgoed Collectief – Jelmer Bokma  
& Topokaartopmaat: Luitzen Nijdam

### LINOSNEDE OMSLAG

Beeldend kunstenaar Gerrit Terpstra

### GRAFISCH ONTWERP

NØBODY | [thisisnobody.nl](http://thisisnobody.nl)

LUISTER HIER  
DE PODCASTSERIE  
HET ZILTEPAD.

ELK DORP ZIJN  
EIGEN VERHAAL.



SPOTIFY



YOUTUBE



**In dit routeboekje vind je een  
rondwandeling in Eastrum en de trajecten  
van en naar de kerk van Eastrum.**

Dit boekje is onderdeel van een reeks van  
22 etappes die samen het volledige Ziltepad  
bewandelen. Spaar ze allemaal!

