



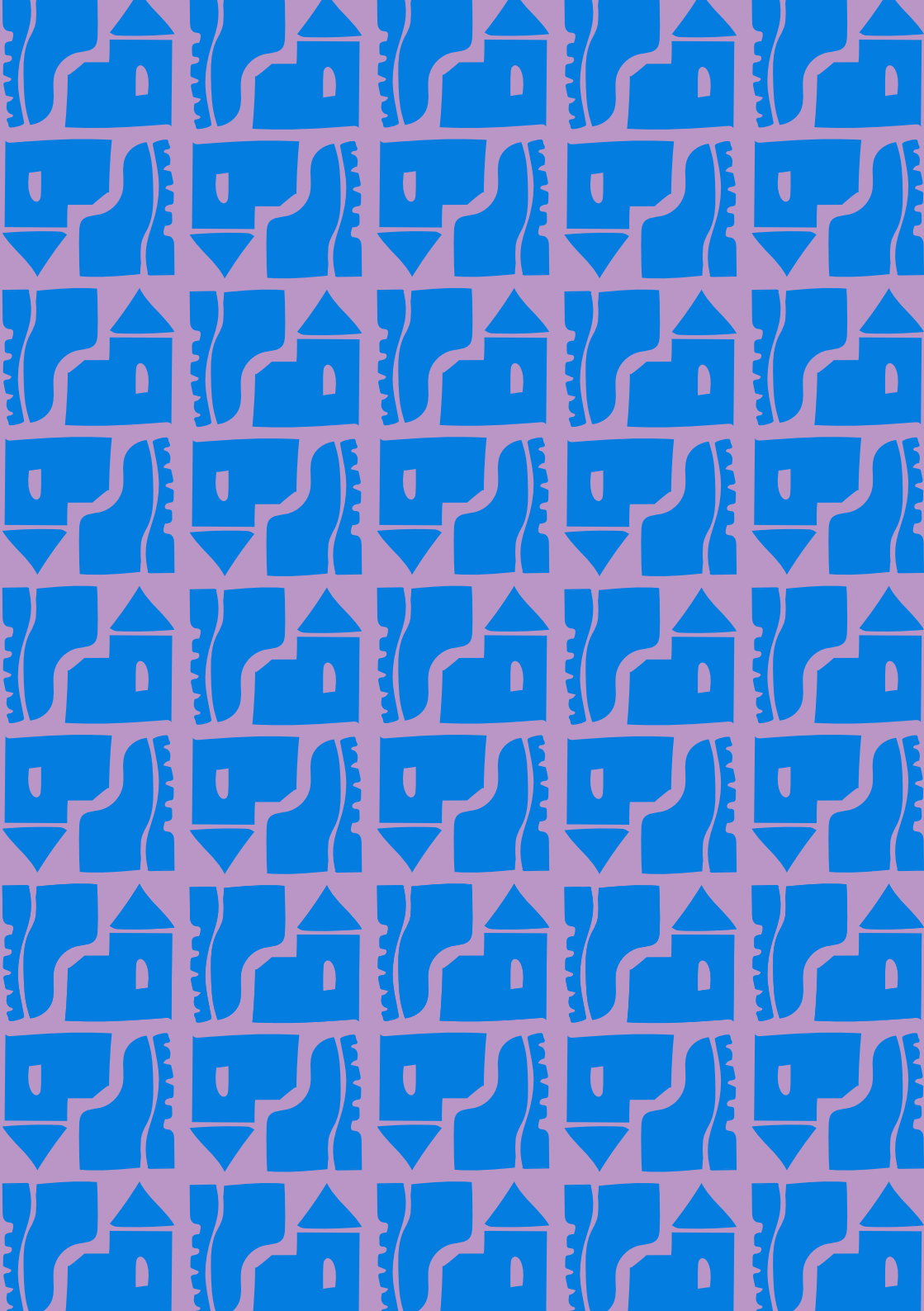
# HET ZILTEPAD



## STROE WANDELROUTES

LANGS DE  
RUIGE RAND

VAN HET  
NOORDEN



LANGS DE  
RUIGE RAND  
VAN HET  
NOORDEN

HET ZILTE  
PAD  
LANGS DE  
RUIGE RAND VAN HET  
NOORDEN

# WELKOM OP HET ZILTEPAD

In dit weidse gebied dienen de kerktorens als prachtige bakens, net zoals vroeger voor de scheepvaart. Ook voor ons zijn het bakens van betekenis, in allerlei opzichten. En nu kunnen ze dat ook voor jou zijn. We hebben de deuren alvast voor je opengezet.

Elk routeboekje is opgebouwd uit eerst een rondwandeling die je vanuit de kerk kan starten en waar je ook weer terugkeert. Daarna volgt een etappe naar rechts en een ingekorte versie naar links. Zo kan je zelf kiezen of je alleen de rondwandeling wil doen of dat je misschien wel meerdaags gaat wandelen. Welke kant je op gaat mag je helemaal zelf weten.

**Wij wensen je mooie momenten  
en ontmoetingen!**

**'ALLEEN WAAR JE TE VOET WAS,  
BEN JE WERKELIJK GEWEEST'  
- GOETHE**



DE PLEK IS BIJZONDER. EEN GLOOIING IN HET LANDSCHAP, EEN BOCHT IN DE WEG, EEN KERKHOF MET KAPEL EN EEN HANDVOL HUIZEN. EEN PAAR DOOR WEER EN WIND KROMGETROKKEN BOMEN. DE HAND VAN ZEE EN IJS DIE WIERINGEN KNEDEN EN VORMDEN ZIJN ZICHTBAAR VOOR WIE OM ZICH HEENKIJKT.

Stroe is oud. Al vanaf 2600 voor Christus is Wieringen continu bewoond. De keileemheuvels verhieven zich boven de kwelders en de veenmoerassen. In de vroege middeleeuwen was Stroe voor de Friezen al waarschijnlijk een heilige plek, zij kwamen er samen om goden te eren. Later, vlak na de kerstening van de Friezen en de komst van de missionarissen Bonifatius, Liudger en Willibrordus, verrees er een houten kerkje.

Vanaf de twaalfde eeuw kreeg Stroe een tufstenen kerk. In de tiende eeuw komt Stroe als

Strude voor in de Codex Eberhardi van de abdij van Fulda. Het register vermeldt maar liefst 72 boerderijen, wat voor die tijd een groot aantal is. Ook uit berichten van de Grafelijkheid Holland uit 1343 valt op te maken dat Stroe een groot en welvarend dorp was.

De kerk van Stroe, gewijd aan Willibrordus, is in 1878 op afbraak verkocht. Ruim een eeuw moest Stroe het zonder kapel stellen. Dat was Wieringers met een historische inslag niet naar het zin. Vrijwilligers van boerderijmuseum Jan Lont vatten het plan op om de kapel opnieuw te bouwen, niet als kopie maar met een eigen sfeer en uiterlijk. Zij kozen voor een sobere, compacte kapel met Romaanse kenmerken met massieve wanden waarbinnen rust en stilte heersen. Een veilige plek om op adem te komen. Het gebruik van tufsteen en de gemetselde spits verwijzen naar de andere van oorsprong vroeg-Romaanse kerken op Wieringen.



## INHOUD

- |                                   |       |
|-----------------------------------|-------|
| 1. INTRO STROE                    | p. 4  |
| 2. RONDWANDELING STROE            | p. 7  |
| 3. ETAPPE NAAR → STROE-OOSTERLAND | p. 15 |



RONDWANDELING

## STROE

15,5 | KM

## VERBORGEN SCHATTEN ONDER DE HEIDENSE KAPEL

DE NAAM VAN DE HEILIGE WILLIBRORD IS NIET BLIJVEN HANGEN, HEIDENSE KAPEL WEL. IN DE OUDE KERK VAN STROE WAS EEN STEEN MET DE AFBEELDING VAN EEN VARKEN AANGEBRACHT. HET BEELDHOUWERK VAN BENTHEIMER ZANDSTEEN WAS UITGESLETEN, MAAR HET WILDE ZWIJN WAS NOG HERKENBAAR. NA DE AFBRAAK KOCHT DE SCHRIJVER FREDERIK VAN EEDEN DE INTRIGERENDE AFBEELDING.

Het zou kunnen dat de opmerkelijke gevelsteen een restant was van een verwoeste heidense tempel die bij Stroe stond. Het varken is bij de Germanen symbool voor vruchtbaarheid en voorspoed. De niet-christelijke goden zoals Freyr zijn later vervangen door heiligen zoals Antonius die eveneens vaak met een varken wordt afgebeeld. Het woord voor

het oorspronkelijke geloof was in de vroege middeleeuwen 'heitni', later verbasterd tot heidens.

Het zou een gebaar van goede wil kunnen zijn geweest om het varken een plaats te geven in de christelijke kapel op Stroe. Willibrord was de aartsbisschop van de Friezen, zijn klooster in Echternach bezat veel grond langs de kust. De naam 'heidense kapel' bekliffde.

Omdat de ondergrond veelvuldig bebouwd is geweest, bestaat het vermoeden dat er op het kerkhof en onder de kapel nog verborgen schatten liggen begraven. Rond de kerk en het kerkhof stonden ooit veel meer boerderijtjes. Schatgravers die eerder zochten naar een tijdens de Beeldenstorm begraven 'gouden klepel' van een verdwenen klooster, kwamen bedrogen uit. Die legende bleek niet op feiten te berusten. Stroe kende geen klooster.

**1 MOOI HOE IETS DAT IN 2016 IS GEBOUWD, TOCH OUD EN AUTHENTIEK KAN AANVOELEN.**

De gedrongen kapel met lage toren, dikke tufstenen muren en kleine ramen past naadloos in het lichtjes glooiende Wieringer landschap. Niet uitbundig, maar wel sfeervol en intiem. De kapel vormt het startpunt van het Jacobspad door Noord-Holland dat meer naar het zuiden aansluit op de Camino naar Santiago. Friezen op pelgrimspad kunnen aanhaken over de Afsluitdijk.



**2 HET PAD LANGS DE WADDENKANT VAN DE DIJK SLINGERT LANGS DROOGVALLENDE KWELDERS.**

Ook de dijk is grote stukken beloopbaar zodat de wandelaar zowel zicht op Wieringen heeft als op zee, slikvelden, de kustlijn en in het noordwesten Den Helder en Texel. Magnifiek.



**3 KUNSTWERK KIJK OVER DE DIJK, IN DE VORM VAN EEN UIT STAAL OPGETROKKEN KERKTOREN, staat aan de voet van de dijk bij het buurtschap Noord-Stroe. De periscoop biedt zicht op het Wad, zodat ook mensen die niet de dijk over kunnen van het Waddenlandschap kunnen genieten.**



**4 HOOGWATERVLUCHTPLAATS NORMERVEN DIENT ALS RUST EN SLAAPPLAATS**

voor duizenden vogels zoals scholekster, wulp, grutto, tureluur en zwarte ruitier. In de nazomer zijn er ook lepelaars en bergeenden op de kwelder te vinden. In de winter gevolgd door pijlstaarten en rotganzen.

**5 HET BISDOM UTRECHT BEZAT AL SINDS DE NEGENDE EEUW LANDERIJEN OP WIERINGEN.**

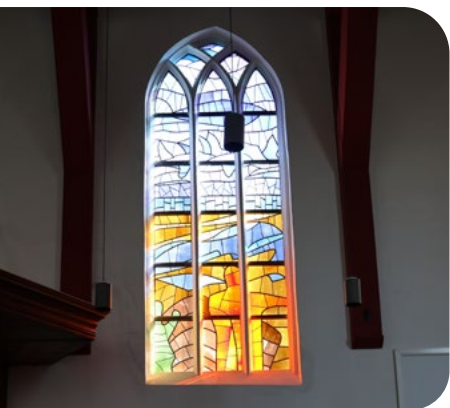
De bisschop gaf opdracht tot de bouw van de Hippolytuskkerk. De naam was niet zomaar gekozen. De heilige zou bescherming bieden tegen het oprukkende water - en mogelijk ook tegen de invallende Vikingen. Zo gaf het bisdom niet



alleen naam aan de kerk, maar ook aan het dorp. De kerk draagt nog Romaanse sporen in de basis van de toren en het koor. In de veertiende eeuw is de kerk vergroot in Gotische stijl en is de toren verhoogd. De luidklok stamt uit 1440. Het gebrandschilderde raam van Claes van der Meulen verwijst naar een rampzalige gebeurtenis op 1 augustus 1674. Een orkaan raasde over het land en het middenschip van de kerk en de toren bezweken onder het natuurgeweld. De steden Alkmaar, Hoorn, Edam, Enkhuizen, Purmerend, Medemblik en Monnikendam boden hulp met herstelbetalingen. Er tegenover heeft de Wieringer kunstenaar Piet Lont een kleurig glas-in-loodraam ontworpen.



**6 WIERINGEN KENMERKT ZICH DOOR LINTBEOUWING DIE DE KEILEEMRUGGEN VOLGT.** Veel boerderijen zijn nog van het oorspronkelijke stelptype. In de monumentale boerderij van Jan Lont is het Eilandmuseum ondergebracht. Het toont het boeren- en visserij verleden van Wieringen. Naast de boerderij is een nachttuin aangelegd om bij helder weer van de Melkweg te genieten.



**ROUTEBSCHRIJVING**

 **RONDWANDELING Stroe**

**AFSTAND 15,5 km**

**STARTPUNT Heidense Kapel**



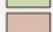
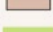
Met rug naar klaphek Heidense Kapel **← LA** en direct **RA →** bij 55 langs rustpunt Koffiesilo naar Bierdijk. Bij 56 dijk over naar klinkerpad en voor Waddenzee **← LA** door zomerpolder. Overkant over kruin dijk naar 52, 51, 73 en bij 72 en vogelkijkscherm Normerven **← LA** naar 12 over Normerweg. Op Koningsweg **RA →** naar 12. Bij 12 Rijksstraatweg oversteken naar 70. Bij 70 **← LA** over Hollebalgweg naar 71. Bij 71 rechtdoor en in scherpe bocht naar links rechtdoor veldpad naar Wierdijk. Op fietspad Wierdijk **← LA**. Bij 9 rechtdoor richting 21. Op kruising met Zuiderkoogweg **← LA** en vervolgens voorbij kruising met Hippolytushoeverkruisweg schuin rechts pad langs vroegere eendenkooi parallel aan Koningin Julianalaan naar Hippolytushoef. Bij 5 voor Rijksstraatweg **← LA**

naar 3 en **RA →** fietspad naar fietstunnel onder provinciale weg door. **← LA** Koogerweg en bij 3 **← LA** Koningsstraat naar 81. **RA →** Hoofdstraat naar Hippolytuskerk en 2. Bij 2 rechtdoor Nieuwstraat naar 4. **RA →** Nieuwstraat volgen, gaat over in Zandburen. **← LA** Noordburenweg om begraafplaats heen **RA →** Noordburenweg blijven volgen tot 4. Bij 4 **RA →** naar 50. Op Batumweg **← LA** en **RA →** Stroeërweg. Na 50, 53 en 54 rechtdoor naar 55 en Heidense Kapel.

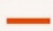



## LEGENDA


### LANDSCHAP

-  Getijdengeul
-  Kweldervlakte
-  Kwelderwal
-  (voormalige) Dijken

### ROUTE

-  Route Ziltepad
-  Wandelnetwerk
-  Wandelknooppunt

### BEZIENSWAARDIGHEDEN

-  Kerken Ziltepad
-  Overige kerken
-  Museum/bezoekerscentrum
-  Cultuurhistorie
-  Kunstwerk
-  Beschrijvingen onderweg



ROUTEKAART | RONDJE STROE





ETAPPE NAAR RECHTS

# STROE OOSTERLAND

20,5 | KM

## KRISKRAS OVER WANDELWALHALLA WIERINGEN

WIERINGEN LIJKT ONTWERPEN VOOR WANDELAARS. HET AARDKUNDIG MONUMENT LEENT ZICH VOOR LANGZAAM ONTDEKKEN. DE WANDELPADEN VOEREN LANGS DE KUST EN HISTORISCHE EENDENKOOIEN, MONUMENTALE BOERDERIJEN EN EEN JONG BOS EN IETS OUDERE POLDER. OVER HOLLE WEGEN, KRUIJNEN VAN DIJKEN EN BOERENPADEN IN DE LUTTE VAN OUDE HAGEN. EEN INTIEM WANDELWALHALLA.



Van de Heidense Kapel in Stroe naar de kerk van Oosterland is het hemelsbreed 2 kilometer. Deze etappe loopt kriskras over het oostelijke deel van het oude eiland waarbij vrijwel alle landschapselementen, die Wieringen zo bijzonder maken, de revue passeren. Daardoor komt de route toch op 21 kilometer uit. Van de Waddenkust tot de

Wieringermeerpolder en dwars door de polder Nieuwland-Waard, die tot twee keer toe is ingepolderd. En nu definitief is ingelijfd. Hoogtepunt: De blauwe flits van een ijsvogel boven een sloot langs de dijk.

### 1 DE WADDENDIJK TEN NOORDEN VAN STROE IS NOG RELATIEF

**JONG.** Pas rond 1980 is de zeewering op Deltahoogte gebracht. Vanuit het dorp konden de inwoners vroeger op de zee uitkijken, want dankzij de ligging op een keileemopstuwing hielden ze droge voeten. Het pad gaat over de dijk door de zomerpolder met uitzicht op kwelders, schorren en droogvallende zandplaten.



### 2 IN DE KOP VAN NOORD-HOLLAND ZIJN TIJDENS DE TWEEDE

**WERELDOORLOG RUIM VEERTIG VLIEGTUIGEN NEERGESTORT.** De opvallende palen met het rode silhouet van een bommenwerper markeren de plekken waar de vliegtuigen crashten. Het herinneringsteken bij Noordstroe verwijst naar een Lancaster bommenwerper die op 26 juni 1943 is neergeschoten. De voltallige bemanning, allemaal tussen de twintig en dertig jaar, kwam om.



### 3 IN DE ZEVENTIENDE EEUW ONTSTOND OP WIERINGEN EEN EIGEN BOERDERIJTYPE

dat afweek van de karakteristieke Noord-Hollandse en Westfrieze stolpboerderij. De bouw was afgestemd op het weertype. De hoge muurdelen waren van het westen afgewend, zodat de wind er minder vat op had. De boerderijen waren geschikt voor gemengd bedrijf met schapenteelt. De mest hielp het schrale land vruchtbaarder te maken. Woongedeelte en stallen staan haaks op de schuur.

### 4 TUSSEN DE VERLENGDE HOFWEG EN HIPPOLYTUSHOEF SPRINGT IN DE LAAGTE,

op Wieringen kogen geheten, een bosje in het oog. De Mulders kooi behoort tot de oudste eendenkooien op het eiland en dateert in elk geval van rond 1616, toen er in een akte melding werd gemaakt. De vangst van eenden was een belangrijke inkomstenbron naast het boerenbestaan.

### 5 AAN WEERSZIJDEN VAN VEEL WEGEN OP WIERINGEN STAAN

**DICHTE HAGEN.** Die bomenlanen zijn karakteristiek voor het eiland. Sommige percelen zijn nog gescheiden door zogenoemde 'tuunwallen', stekelhagen geplant op plaggen. Het geeft het eiland een besloten, heel eigen karakter. Op de keileemruggen overheerst kleinschalige verkaveling.



## 6 DE WIERDIJK LOOPT LANGS DE ZUIDELIJKE OEVER VAN HET EILAND WIERINGEN.

Na een watersnood in 1514 kregen de eilandbewoners toestemming voor de aanleg van een zeeverende dijk. Daarbij werd zeegras tussen houten palen geklemd, het zogenoemde wier. In 1541 ontstond door deze bedijking de polder Waard-Nieuwland. Die dijk hield ruim honderd jaar. Na een dijkdoorbraak in 1683 verdween het 'nieuwe' land weer voor ruim anderhalve eeuw in de Waddenzee. De verderop gelegen Wierschuur verwijst naar het gebruik van zeegras in de strijd tegen het water. Het is een provinciaal monument dat in 2016 is gerenoveerd.



## 7 DE OPVALLENDE VISKRINGLOOP OP DE RAND VAN WIERINGEN

### EN DE WIERINGERMEERPOLDER IS EEN LANDSCHAPSELEMENT

**VAN RECENTE DATUM.** Het cirkelvormige waterpatroon is in 2020 aangelegd om de vismigratie van en naar de Wieringermeer te verbeteren. Vanaf de eveneens spiraalvormige uitkijktoren is het nieuwe patroon in het landschap goed te herkennen.

## 8 IN 1846 IS DE POLDER WAARD-NIEUWLAND OPNIEUW

**BEDIJKT.** Dit keer hield de dijk wel. Na de droogmaling van het Wieringermeer hoeft het zuidelijke deel van Wieringen het water niet meer te vrezen. Het Robbenoordbos vormt een groene, zuurstofrijke buffer. De 'nieuwe' dijk rond Waard-Nieuwland is begaanbaar over een natuurpad met prachtig zicht op Wieringen.

## ROUTEBSCHRIJVING

### ETAPPE NAAR RECHTS

→ **Stroe - Oosterland**

**AFSTAND 20,5 km**

### STARTPUNT Heidense Kapel

Met rug naar klaphek Heidensekapel ← LA en direct RA → bij 55 langs rustpunt Koffiesilo naar Bierdijk. Bij 56 dijk over naar klinkerpad en voor Waddenzee ← LA door zomerpolder. Bij 52 ← LA naar 50. Op Stroeërweg ← LA en bij 53 RA → Hofweg naar 53. Rechtdoor Verlengde Hofweg en Laan in 't Oosten en voor Rijksstraatweg RA → route vervolgen. Rijksstraatweg ← LA oversteken en op kruising Laan in 't Oosten met Elft ← LA naar 59 en Wierdijk. Bij 59 RA → fiets- en voetpad naar 75. Bij 75 ← LA naar 77 over

natuurpad. Bij 77 RA → over brug en ← LA Wieringerrandweg. Op splitsing rechtdoor langs dijk en vervolgens RA → naar viskringloop, pad volgen naar bosrand, door klaphek en rechtdoor in bos tot aan fietspad ← LA bij 35. Helemaal volgen buigt naar links af ter hoogte van snelweg en dan op Wieringerrandweg RA → naar 33. Bij 33 ← LA naar 48 en bij 48 ← LA over dijk naar 76. Bij 76 RA → naar 47. Halverwege Polderweg routepaaltjes ← LA volgen langs akkerrand en weilanden naar Wierdijk en 74, daar ← LA en direct RA → naar 47. Daar ← LA richting 57. Rechtsom rotonde Rijksstraatweg en RA → Akkerweg naar Oosterland. In Oosterland links Schoolpad. Op klinkerweg RA → en bij parkeerplaats voor mensen met lichamelijke beperking ← LA paadje langs gebouwtje naar Michaëlskerk.



## LEGENDA

### LANDSCHAP

- Getijdengeul
- Kweldervlakte
- Kwelderwal
- (voormalige) Dijken

### ROUTE

- Route Ziltepad
- Wandelnetwerk
- 99 Wandelknooppunt

### BEZIENSWAARDIGHEDEN

- Kerken Ziltepad
- Overige kerken
- Museum/bezoekerscentrum
- Cultuurhistorie
- Kunstwerk
- 5 Beschrijvingen onderweg



ROUTEKAART | STROE - OOSTERLAND

LANGS DE  
RUIGE RAND

VAN HET  
NOORDEN



Foto: Marieke Kijk in de Vegte

## HET ZILTE PAD

### LANGS DE RUIGE RAND VAN HET NOORDEN

Met het pad van  
kerk naar kerk

willen Groninger Kerken en Stichting Alde Fryske Tsjerken in samenwerking met Visit Wadden het cultureel erfgoed verbinden aan het Werelderfgoed landschap, de unieke dorpen, de inwoners en het thema bezinning.

### HET ZILTEPAD BIEDT MEER DAN ALLEEN WANDELEN EN FIETSEN

Naast de wandel- en fietsroutes is er o.a. ook een Podcastserie, een Meditatiegids en een Menugids met lokale culinaire inspiratie. Deze liggen voor je klaar in de deelnemende kerken, maar je kunt ze ook terugvinden op [www.visitwadden.nl/hetziltepad](http://www.visitwadden.nl/hetziltepad). Daar vind je ook een overzicht van lokale activiteiten langs de route en suggesties voor overnachten en eten onderweg.

### TOEGANG KERKEN

In de Provincies Fryslân en Groningen zijn langs Het Ziltepad de kerken in principe dagelijks geopend van 1 april tot eind oktober, van 9.00 tot 17.00 uur. Buiten deze periode is toegang mogelijk via een sleuteladres.

De kerk van Hegebeintum is een uitzondering in deze route. Kijk voor de tijden op [www.terphegebeintum.nl](http://www.terphegebeintum.nl)

In de Provincie Noord-Holland is soms een andere openstelling van toepassing. Kijk voor de actuele informatie op de website [www.hetziltepad.nl](http://www.hetziltepad.nl)

### MEER INFO

Je kunt ons volgen via Instagram en Facebook [@HetZiltepad](https://www.facebook.com/HetZiltepad)

### 22 ETAPPES

Vanaf 2027 heeft Het Ziltepad maar liefst 22 etappes langs de Waddenkust, van Den Helder tot Termunten én 22 rondwandelingen, bij elke kerk één.

### HET ZILTEPAD IS EEN GEZAMENLIJK INITIATIEF VAN

Groninger Kerken en Stichting Alde Fryske Tsjerken in samenwerking met Visit Wadden en is mede mogelijk gemaakt door Het Waddenfonds, Mondriaan Fonds, Stichting Vrienden op de Fiets, Provincies Noord-Holland, Fryslân en Groningen, FB Oranjewoud, Gemeente Hollands Kroon en het Cultuurfonds.

### COLOFON

#### SAMENSTELLING, TEKST EN FOTOGRAFIE

Fokko Bosker

#### REDACTIE

Ruth ter Voort, vrijwilligers en inwoners, Stichtingen Groninger Kerken & Alde Fryske Tsjerken.

#### TOPOGRAFISCHE KAARTEN MET ROUTES

Fries Erfgoed Collectief - Jelmer Bokma & Topokaartopmaat: Luitzen Nijdam

#### LINOSNEDE OMSLAG

Beeldend kunstenaar Gerrit Terpstra

#### GRAFISCH ONTWERP

NØBODY | [thisisnobody.nl](http://thisisnobody.nl)

LUISTER HIER  
DE PODCASTSERIE  
HET ZILTEPAD.

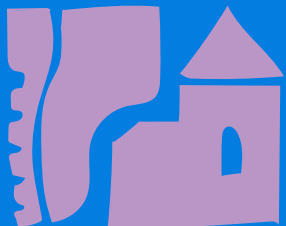


SPOTIFY



YOUTUBE

ELK DORP ZIJN  
EIGEN VERHAAL.



**In dit routeboekje vind je een rondwandeling  
in Stroe en de trajecten van en  
naar de kerk van Stroe.**

Dit boekje is onderdeel van een reeks van  
22 etappes die samen het volledige Ziltepad  
bewandelen. Spaar ze allemaal!

6 / 22