



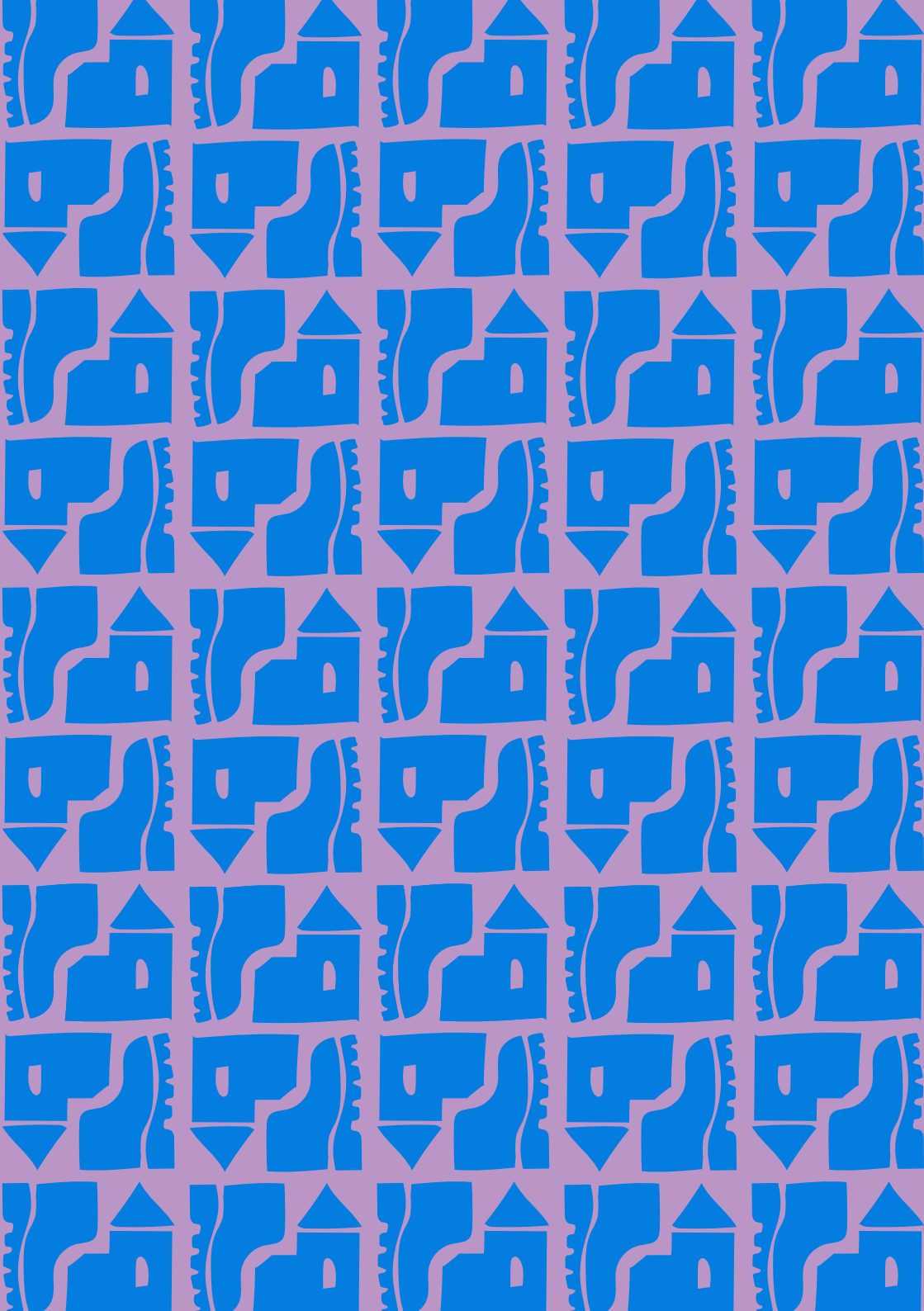
HET ZILTEPAD



OOSTERLAND WANDELROUTES

LANGS DE
RUIGE RAND

VAN HET
NOORDEN



LANGS DE
RUIGE RAND
VAN HET
NOORDEN

HET ZILTE
LANGS DE
RUIGE RAND PAD VAN HET
NOORDEN

WELKOM OP HET ZILTEPAD

In dit weidse gebied dienen de kerktorens als prachtige bakens, net zoals vroeger voor de scheepvaart. Ook voor ons zijn het bakens van betekenis, in allerlei opzichten. En nu kunnen ze dat ook voor jou zijn. We hebben de deuren alvast voor je opengezet.

Elk routeboekje is opgebouwd uit eerst een rondwandeling die je vanuit de kerk kan starten en waar je ook weer terugkeert. Daarna volgt een etappe naar rechts en een ingekorte versie naar links. Zo kan je zelf kiezen of je alleen de rondwandeling wil doen of dat je misschien wel meerdaags gaat wandelen. Welke kant je op gaat mag je helemaal zelf weten.

Wij wensen je mooie momenten en ontmoetingen!

**'ALLEEN WAAR JE TE VOET WAS,
BEN JE WERKELIJK GEWEEST'
- GOETHE**



LANGE TIJD WAS WIERINGEN HET KLEINSTE WADDENEILAND, ZO'N TIEN KILOMETER LANG EN TWEE TOT DRIE KILOMETER BREED. NA DE AFSLUITING VAN ZEEGATEN, DE DROOGLEGGING VAN HET WIERINGERMEER EN DE REALISATIE VAN DE AFSLUITDIJK IS HET EILAND INGEKAPSELD GERAAKT IN HET VASTE LAND.

Toch wonen de Wieringers nog altijd op Wieringen en voor wie zijn ogen de kost geeft is het eiland nog goed zichtbaar in de glooiende akkers en weiden. Het Waddenstempel drukt zich door de kieren van het omliggende polderlandschap heen. Keileemruggen, kronkelende wegen, karakteristieke hagen, historische buurtschappen, dijken en krekken geven Wieringen een eigen sfeer en tempo. Koppig en vrijheidslievend dat zijn de Wieringers al eeuwenlang.

Oosterland lag ooit op het meest oostelijke punt van Wieringen, maar door de getijdenwerking groeide het eiland verder oostwaarts. Het kerkdorp had een aanlegplaats, maar die oever kwam steeds verder weg te liggen. Den Oever nam in de veertiende en vijftiende eeuw de rol van havenplaats over, en na de afsluiting van het Amsteldiep werd dat dorp een belangrijke uitvalsbasis voor vissers. Den Oever overvleugelde het oudere Oosterland. De bewoningsgeschiedenis komt overeen met die langs de Waddenkust, al hoefde men hier niet terpen op te werpen om droge voeten te houden. De keileembulten boden genoeg reliëf. Wieringen maakte deel uit van West-Friesland en hoorde in de middeleeuwen bij het Friese Rijk totdat de Franken het in 734 veroverden en daarmee ook kerstenden.



INHOUD

- | | |
|------------------------------------|-------|
| 1. INTRO OOSTERLAND | p. 4 |
| 2. RONDWANDELING OOSTERLAND | p. 7 |
| 3. ETAPPE NAAR → OOSTERLAND-ZURICH | p. 15 |
| 4. ETAPPE NAAR ← OOSTERLAND-STROE | p. 23 |



RONDWANDELING

OOSTERLAND

19,4 KM

SCHUTSPATROON SINT MICHAËL WAAKT OVER WIERINGEN

DE MICHAËLSKERK
WAAKT OVER WIERINGEN.
SCHUTSPATROON SINT
MICHAËL BEHOEDT VOOR HET
KWAAD VAN DE DUIVEL EN
DE GEVAREN VAN DE ZEE.

Vrijwel altijd liggen kerken gewijd aan Michaël op een hoogte, zoals dat ook het geval is in Oosterland. Het is de oudste kerk van Wieringen, de bouw is herleid tot begin twaalfde eeuw. Er zijn resten van een houten voorganger aangetroffen. Die zal ongetwijfeld in de negende eeuw door de Vikingen zijn gebrandschat.

De kerk is nogal eens onder handen genomen. De toren en spits zijn vervangen, de hele kerk is meerdere keren grondig gerestaureerd waardoor de Michaëlskerk een bijzondere aanblik biedt. Toch werkt het wonderwel. Bij de opknabbeurt vanaf 1990 zijn de middeleeuwse



romaanse elementen zoals het koor en ramen teruggehaald. De tomeloze inzet van vrijwilligers maakte het arbeidsintensieve herstelwerk mogelijk. De akoestiek is geweldig. Al jaren is de kerk een uitvalsbasis voor het museumkoor Oosterland en de vieringen van de Michaëlskerk zijn een fenomeen. Werkgroepen van jongeren en volwassenen bereiden de vieringen voor. Het zijn creatieve ontdekkingsreizen waarin teksten en liederen, spel en theater de bezoekers meenemen op een zoektocht naar zingeving.

1 ALS VANZELF GLIJDT DE BLIK VANUIT HET SCHIP VAN DE MICHAËLSKERK OMHOOG NAAR HET PLAFOND. Daar waakt de engel Michaël over de kerkgangers. De schildering van kunstenaars Anne Hofte was een cadeau van de provincie Noord-Holland voor de geslaagde restauratie in 1995.

2 BIJ DE GRAAFWERKZAAMHEDEN DIE VOORAFGINGEN AAN DE HERBOUW VAN HET ROMAANSE KOOR VAN DE MICHAËLSKERK kwamen restanten van de eerdere middeleeuwse kerk tevoorschijn zoals tufstenen muurresten. Eeuwenlang lag dit deel van de kerk verborgen in het kerkhof. Mogelijk dat het eerdere koor een onderkeldering had, wat op de aanwezigheid van een crypte duidt.



3 AAN DE RAND VAN DE WADDENZEE LIGT HET NATUURGEBIEDJE VATROP. VANAF HIER IS DUIDELIJK TE ZIEN HOE VEEL HOGER OOSTERLAND OP DE KEILEEMRUG LIGT. Die hoogte is ontstaan tijdens de voorlaatste ijstijd, toen het ijs een laag tot keileem vermalen grind en zand voor zich uit schoof. Op sommige plekken zoals Gaasterland, Urk en Wieringen bleven die als heuvels in het vlakke land liggen. Veel later ontstonden dikke lagen zand en veen die op veel plekken in Nederland het keileem bedekten, behalve daar waar ze nog altijd aan de oppervlakte komen. Aan de kust was in 1790 een lage dijk aangelegd om klei te winnen. Het is nu een belangrijke hoogwatervluchtplaats voor Wadvogels. De klif bij buurtschap Vatrop, in het Wierings dialect 'klief', was ook een wijkplaats voor bewoners als het water weer eens delen van Wieringen overspoelde. Er zijn munten gevonden uit de negende eeuw, toen Vikingen Wieringen als uitvalsbasis voor hun strooptochten in Nederland gebruikten.



4 VLAK VOOR DEN OEVER LIGT NATUURGEBIED HET SCHOR IN EEN ONDIEPE BAAI. Nog zo'n hoogwatervluchtplaats voor trekvogels die er bij laag water ook bij duizenden foerageren. Het is een schitterend gezicht al die vogels die de kwelders en slikvelden afzoeken naar voedsel.

5 VROEGER LAG DE VISSERS-VLOOT VAN WIERINGEN AAN DE WESTKANT VAN HET EILAND BIJ DE HAUKES. Na de afsluiting van het Amsteldiep en de komst van de Afsluitdijk verhuisden de schepen rond 1930 naar Den Oever. Door het werk aan de Afsluitdijk tot 1932 groeide de bevolking snel. Het karakter van een vissersdorp is behouden gebleven al krimpt de vissersvloot gestaag. Vanwege de voorziene stijging van de zeespiegel is de dijk verstevigd en verhoogd. Bij de haven is de zeewering opgetrokken uit betonnen trap-treden met zicht op de haven.

6 TWEE TUNNELS GETITELD ZOUT EN ZOET lopen bij Den Oever onder de snelweg door zodat de IJsselmeerkust voor wandelaars en fietsers goed bereikbaar is. Er is een strand aangelegd en camperplaatsen. Een schelpenpad langs de kust leidt naar het Robbenoordbos.

7 VOOR DE INPOLDERING VAN HET WIERINGERMEER WAREN TWEE GEMALEN NODIG. Bij Medemblik pompte gemaal Lely en bij Den Oever gemaal Leemans het water uit het meer. De achttien kilometer lange dijk was in 1930 klaar, daarna begonnen de gemalen aan de klus. De beide gemalen hadden een half jaar nodig om de polder droog te pompen. Omdat de polder zo diep ligt, op sommige plekken wel 6 meter onder NAP, moet het gemaal nog altijd veel water wegpompen. Omdat er sprake is van zoute kwel is er in 1997 een pijpleiding aangelegd die het zoute water vanuit de polder afvoert naar de Waddenzee.



8

**KORT NA DE INPOLDERING
BLEEK DE GROND WAAROP**

NU HET ROBBENOORDBOS LIGT, ongeschikt voor landbouw. Het grondwaterpeil is er hoog en er is sprake van kwel door de waterdruk van IJsselmeer en Waddenzee. Tussen 1934 en 1941 zijn er bomen geplant voor houtproductie. Van dit bos is weinig meer over nadat de Duitsers in 1945 de polder lieten onderlopen. Na afloop van de oorlog zijn nieuwe bomen aangeplant. Het is een gemengd loofbos met hier en daar wat naaldbomen. Reeën, boommarters, vleermuizen en spechten voelen zich er thuis.



9

**BIJ HET 'GAT IN DE
DIJK' DAT DE DUITSCERS**

VEROORZAAKTEN nadat ze op 17 april 1945 explosieven in de dijk tot ontploffing brachten, is een uitkijkpunt gemaakt. De gevolgen zijn nog altijd zichtbaar. Tussen het Dijkgatbos en Robbenoordbos is een nieuw natuurgebied van uitgegraven plassen, rietvelden en meanderende waterlopen ontstaan.

10

**OP DE IJSSSELMEERDIJK IN DE
RICHTING VAN DEN OEVER**

staat een 'pratend' uit hout opgetrokken huis. Het dijkmagazijn staat al bijna honderd jaar op deze plek. Hier lagen de materialen opgeslagen voor de dijkwachters die bij storm de vroegere Zuiderzeedijk angstvallig in de gaten hielden en bij dreigende doorbraken alarm sloegen. De wandelaar kan luisteren naar de spannende verhalen die het gebouw te vertellen heeft.



ROUTEBSCHRIJVING

 **RONDWANDELING Oosterland**

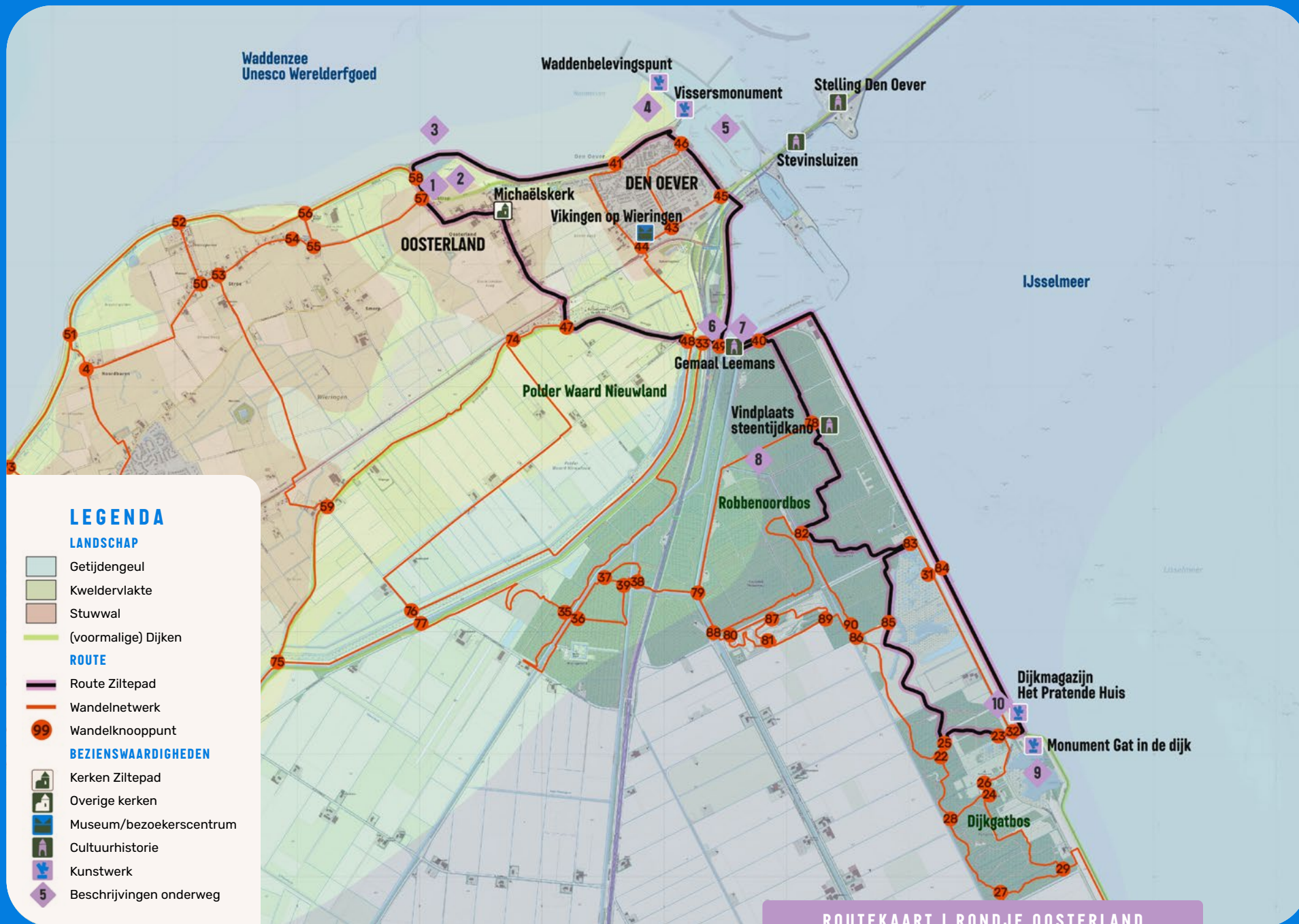
AFSTAND 19,4 km

STARTPUNT Michaëlskerk

Met rug naar ingang Michaëlskerk **RA** → kerkterrein af en **← LA** pad naar Kerkweg. **RA** → Kerkweg volgen. Op Gemeenelandseweg **← LA** en vervolgens buiten Oosterland **RA** → Vatrop. Bij 57 **RA** → naar 58. **← LA** om kleiput Vatrop heen langs Waddendijk. Bij 58 rechtdoor naar 41. Over kruin Waddendijk naar Den Oever. Einde bij haven **RA** → over dijkboulevard naar 46 en 45. Voorbij 45 **← LA** Sluismeesterpad naar 49 door tunnels Zout en Zoet onder snelweg door. **RA** → schelpenpad langs IJsselmeerdijk en camperplaatsen. Bij 49 **← LA** naar 40 over IJsselmeerdijk. Voor Zuiderhaven bij 40 **RA** → Robbenoordbos in naar 78. Bij 78 **← LA** naar 82. Bospaden volgen. Bij 82 voor water **← LA** naar 83. Bij 83 **RA** → over weg en **← LA** bos in naar 85. In broedseizoen tussen 15 maart en 15 juli bij 85 **RA** → naar 86. Bij 86 **← LA** naar 22 en daar **← LA** naar 25 en vervolgens

rechtdoor 23. Buiten broedseizoen rechtdoor Dijkgatsweide naar 25. Daar **← LA** naar 23. Bij 23 **← LA** naar 32 en Noorderdijkweg. Schuin naar rechts weg oversteken naar IJsselmeerdijk met uitkijkpunt Gat in de Dijk. Over kruin dijk **← LA** naar 84 en dijk blijven volgen tot 40. Dan rechtdoor naar 49. Bij 49 rechtdoor naar 33 door tunnel onder snelweg door. Bij 33 rechtdoor 48. Bij 48 rechtdoor over Nieuwlandseweg naar 47. Direct na bocht naar links Nieuwlandseweg rechtsaf pad door weiland langs sloot. Bij 47 **RA** → richting 57. In centrum Oosterland links aanhouden klinkerpad Schoolpad en op Kerkweg **RA** → en direct bij parkeerplaats lichamelijke beperkten **← LA** langs gebouwtje terug naar Michaëlskerk.





ROUTEKAART | RONDJE OOSTERLAND



ETAPPE NAAR RECHTS

OOSTERLAND ZURICH

OVER DEN OEVER

DE AFSLUITDIJK ALS HOOGTEPUNT VOOR DE WANDELAAR

HET KLINT ALS EEN
SAAIE BEDOENING. DERTIG
KILOMETER WANDELEN OVER
EEN KAARSRECHTE DIJK
VANAF DEN OEVER NAAR DE
FRIESE WADDENKUST BIJ
ZURICH. TOCH IS HET EEN
VAN DE VELE HOOGTEPUNTEN
DIE HET ZILTEPAD DE
WANDELAAR BIEDT.

Na de versterkingsoperatie van de dijk en de aanleg van nieuwe sluisen en een gemaal bij de Stevinsluizen, een klus die rond 2027 geklaard moet zijn, loopt er langs de Waddenzee een fiets- en wandelpad dat een ongekend panorama ontsluit.

Totdat de dijk weer voldoet aan de eisen om de invloed van de zeespiegelstijging en versnelde klimaatverandering te weerstaan, is het nog even puzzelen hoe de dijk 'genomen' kan worden. Vanaf Kornwerderzand vertrekken



fietsbussen die de wandelaar kunnen afzetten bij respectievelijk monument De Vlieter (monument Noord) of bij de vismigratierivier. Het tussenliggende stuk van krap twintig kilometer is al beloopbaar. Het zicht op zee loont, er is geen betere meditatie denkbaar. Vogels vergezellen de pelgrim tijdens de tocht. Bij de werkhaven van Breezanddijk laat zich zelfs een ijsvogel spotten. Wat een geluk.

1 CHECK VOOR VERTREK DE ACTUELE WINTER- EN ZOMERDIENSTREGELING VAN DE FIETSBUS OVER DE AFSLUITDIJK OP DE WEBSITE, die kan afhankelijk van de werkzaamheden aan veranderingen onderhevig zijn. Vanaf Oosterland is het pakweg 2,5 kilometer lopen naar de bushalte bij Den Oever. Steek voor vertrek nog even aan bij het Viking informatiecentrum in Den Oever. Het bezoekerscentrum is gebouwd na de vondst van twee zilverschatten bij Westerkliëf die zijn toegeschreven aan de Vikingen. Tussen 1 november en 15 maart is het museum gesloten.



2 CORNELIS LELY MAAKTE IN 1891 EEN PLAN VOOR DE AFSLUITING VAN DE ZUIDERZEE EN DE DROOGLEGGING VAN DE IJSSSELMEERPOLDERS.

Vanwege de hoge kosten hikte de overheid er lang tegen aan, na de watersnood van 1916, die grote schade aanrichtte langs de Zuiderzeekust, kwam er schot in het voornemen. In juni 1920 startte de aanleg van de Amsteldiepdijk aan de westkant van Wieringen, de bouw van de dijk leverde nuttige kennis op, waarna het werk aan de eigenlijke Afsluitdijk in 1927 een aanvang nam. Het opgebaggerd keileem op de zeebodem diende als basis voor de dijk die met basaltblokken werd versterkt.

3 HET VLIETERMONUMENT (MONUMENT NOORD) VAN WILLEM

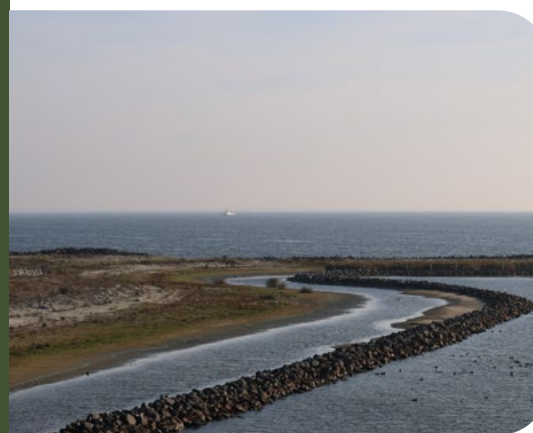
DUDOK markeert de plek waar de Afsluitdijk in 1932 feestelijk werd afgesloten. Grietje Bosker uit Hippolytushoef was de eerste burger die het gesloten dijkgat overstak en zo met een historische sprong in de modder de oversteek maakte naar Friesland. Haar vader was boer op Wieringen, maar afkomstig van de Waddenkust van Noordoost-Groningen. Zo verbindt Het Ziltepad de familiegeschiedenis. Grietje stierf op 96-jarige leeftijd. Op haar grafsteen staat 'Haar trots was de Afsluitdijk'. Bezoekers van het Vlietermonument hebben een prachtig uitzicht over het IJsselmeer en de Waddenzee. Het monument ondergaat een grondige restauratie en is vanaf 2025 weer open.

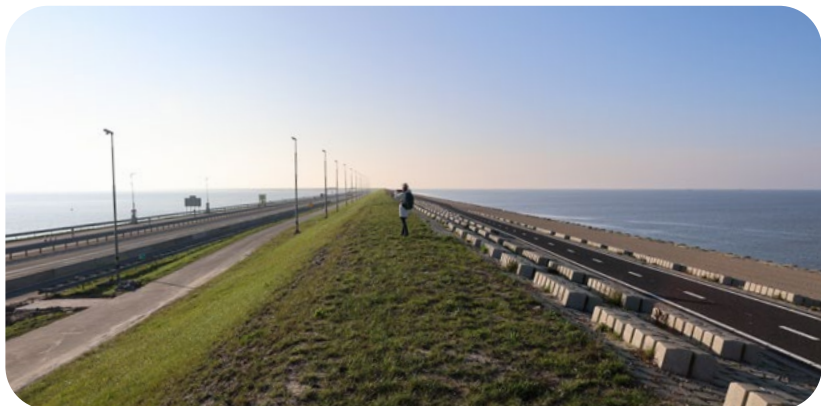
4 DE DEENSE, DUITSE EN NEDERLANDSE WADDENZEE

vormen samen het grootste met elkaar verbonden getijdengebied van de wereld. Bij eb valt het Wad grotendeels droog en bij vloed loopt het onder. Die bijzondere natuurlijke kwaliteit vertaalde zich in de status van Unesco Werelderfgoed. De Waddenzee is rijk aan bijzondere soorten planten en dieren.

5 DE VISMIGRATIERIVIER MAAKT HET MOGELIJK dat trekvissen

ongehinderd de Afsluitdijk op hun tocht naar de binnenwateren kunnen passeren. Palingen zijn bijvoorbeeld afhankelijk van dergelijke oversteekroutes op hun reis tussen de Sargassozee naar de sloten, vaarten en meren achter de dijken en duinenrij. In het broedgebied schieten de palingen kuit, waarna de jonge glasaaltjes aan hun reis van duizenden kilometers naar Europa en Noord-Amerika beginnen.





7 HET OPVALLENDE BLOKKENDOOS- VORMIGE AFSLUITDIJK WADDEN

CENTER is ontworpen als een witte schuimkraag op de dijk. Binnen kunnen bezoekers op interactieve manier de vismigratierivier beleven en krijgen ze boeiende informatie over de natuur in de Waddenzee en het IJsselmeer. Een expositie toont hoe de Nederlanders leven in de delta en wat de zeespiegelstijging voor effect heeft en hoe dit zich vertaalt in de waterbouwkundige vernieuwende projecten.



6 **BIJ KORNERWERDZAND LIGT HET KAZEMATTENMUSEUM ALS TASTBARE HERINNERING** aan de historische slag die er is geleverd tijdens de inval van de Duitsers in 1940. Zij wisten de bunkers door het taaie verzet niet te veroveren. Pas na het bombardement op Rotterdam en de capitulatie van het leger gaven de soldaten die de Afsluitdijk vanuit de bunkers verdedigden zich over.



ROUTEBESCHRIJVING

ETAPPE NAAR RECHTS

→ **Oosterland - over Den Oever - Zurich**

AFSTAND

Oosterland - Den Oever **2,2 km**
Monument - Kornwerderz. **18,7 km**
Kornwerderzand - Zurich **6,2 km**

STARTPUNT Michaëlskerk

LET OP Tot 2026 of 2027

zal vanwege de werkzaamheden aan de Stevinsluis bij Den Oever en de Lorentzsluizen bij Kornwerderzand de volledige etappe niet tot de mogelijkheden behoren. Bij Den Oever, zowel als bij Kornwerderzand, zijn halteplaatsen van de fietsbus die fietsers en wandelaars kosteloos over de Afsluitdijk vervoerd. Vanaf Kornwerderzand zijn halteplaatsen bij Monument Noord en bij de Vismigratierivier. De beschreven route is van Monument Noord naar de Vismigratierivier. Het verlangt even puzzelen en creativiteit.

Zie ook informatie hiernaast.

Vanaf ingang Michaëlskerk ← **LA** naar Kerkweg. ← **LA** op Kerkweg en **RA** → op Akkerweg. Die volgen tot Molgerweg ← **LA** naar Den Oever. Voor Den Oever **RA** → Gesterweg. Vlak voor Rijksstraatweg ← **LA** Havenweg naar halte fietsbus (langs VVV en Viking museum).



Vanaf halte Vlietermonument Afsluitdijk langs Wadkant volgen tot aan Vismigratie rivier. Daar weer op bus terug naar Den Oever en bus nemen naar Kornwerderzand.





Bij Kornwerderzand bezoek aan Kazemattenmuseum en bezoekerscentrum Afsluitdijk Wadden Center. Vervolgens snelweg oversteken over viaduct en bij 32 aan Waddenkant **RA** → naar 13 en 65. Bij 65 Caspar de Roblesdijk **RA** → en ← **LA** Schoolstraat naar Dorpskerk Zurich.

LEGENDA

LANDSCHAP

-  Getijdengeul
-  Kweldervlakte
-  Kwelderwal
-  Stuwwal
-  Terpen en Wierden
-  (voormalige) Dijken

ROUTE

-  Route Ziltepad
-  Route Ziltepad met bus
-  Wandelnetwerk
-  Wandelknooppunt

BEZIENSWAARDIGHEDEN

-  Kerken Ziltepad
-  Overige kerken
-  Museum/bezoekerscentrum
-  Cultuurhistorie
-  Kunstwerk
-  Beschrijvingen onderweg



ROUTEKAART | OOSTERLAND - ZURICH



ETAPPE NAAR LINKS

OOSTERLAND STROE

20,5 | KM

ROUTEBESCHRIJVING

ETAPPE NAAR LINKS

← Oosterland - Stroe

AFSTAND 20,5 km

STARTPUNT Michaëlskerk

Met rug naar Michaëlskerk ← LA naar Kerkweg, even RA → en direct ← LA Schoolpad. Komt uit op Akkerweg, die vervolgen en bij Rijksstraatweg linksom rotonde en rechtdoor naar restaurant Zingende Wielen. Akkerweg vervolgen tot 47. RA → naar 74. Bij 74 ← LA en direct RA → langs linker oever sloot naar 76. Bij 76

← LA naar 48 en bij 48 RA → naar 33. Bij 33 RA → Wieringerrandweg naar 35. Bij 35 RA → naar 77 via viskringloop. Bij 77 ← LA naar 75. Bij 75 RA → langs Wierdijk naar 59. Bij 59 ← LA en vervolgens RA → Laan in 't Oosten Rijksstraatweg oversteken even rechts parallel aan provinciale weg en ← LA met de weg mee. Gaat over in Verlengde Hofweg en Hofweg naar 53. Bij 53 Stroeërweg ← LA en RA → bij 50 naar 52. Bij 52 RA → over kruin dijk en vervolgens links aanhouden klinkerpad door zomerpolder. Einde rechts over Bierdijk en bij 56 naar 55 en Heidense Kapel aan de rand van Stroe.



LEGENDA

LANDSCHAP

- Getijdengeul
- Kweldervlakte
- Kwelderwal
- (voormalige) Dijken

ROUTE

- Route Ziltepad
- Wandelnetwerk
- 99 Wandelknooppunt

BEZIENSWAARDIGHEDEN

- Kerken Ziltepad
- Overige kerken
- Museum/bezoekerscentrum
- Cultuurhistorie
- Kunstwerk



ROUTEKAART | OOSTERLAND - STROE

**LANGS DE
RUIGE RAND**

**VAN HET
NOORDEN**

HET ZILTE PAD

LANGS DE RUIGE RAND VAN HET NOORDEN

Met het pad van
kerk naar kerk

willen Groninger Kerken en Stichting Alde Fryske Tsjerken in samenwerking met Visit Wadden het cultureel erfgoed verbinden aan het Werelderfgoed landschap, de unieke dorpen, de inwoners en het thema bezinning.

HET ZILTEPAD BIEDT MEER DAN ALLEEN WANDELEN EN FIETSEN

Naast de wandel- en fietsroutes is er o.a. ook een Podcastserie, een Meditatiegids en een Menugids met lokale culinaire inspiratie. Deze liggen voor je klaar in de deelnemende kerken, maar je kunt ze ook terugvinden op www.visitwadden.nl/hetziltepad. Daar vind je ook een overzicht van lokale activiteiten langs de route en suggesties voor overnachten en eten onderweg.

TOEGANG KERKEN

In de Provincies Fryslân en Groningen zijn langs Het Ziltepad de kerken in principe dagelijks geopend van 1 april tot eind oktober, van 9.00 tot 17.00 uur. Buiten deze periode is toegang mogelijk via een sleuteladres.

De kerk van Hegebeintum is een uitzondering in deze route. Kijk voor de tijden op www.terphegebeintum.nl

In de Provincie Noord-Holland is soms een andere openstelling van toepassing. Kijk voor de actuele informatie op de website www.hetziltepad.nl

MEER INFO

Je kunt ons volgen via Instagram en Facebook [@HetZiltepad](https://www.facebook.com/HetZiltepad)

22 ETAPPES

Vanaf 2027 heeft Het Ziltepad maar liefst 22 etappes langs de Waddenkust, van Den Helder tot Termunten én 22 rondwandelingen, bij elke kerk één.

HET ZILTEPAD IS EEN GEZAMENLIJK INITIATIEF VAN

Groninger Kerken en Stichting Alde Fryske Tsjerken in samenwerking met Visit Wadden en is mede mogelijk gemaakt door Het Waddenfonds, Mondriaan Fonds, Stichting Vrienden op de Fiets, Provincies Noord-Holland, Fryslân en Groningen, FB Oranjewoud, Gemeente Hollands Kroon en het Cultuurfonds.

COLOFON

SAMENSTELLING, TEKST EN FOTOGRAFIE

Fokko Bosker

REDACTIE

Ruth ter Voort, vrijwilligers en inwoners, Stichtingen Groninger Kerken & Alde Fryske Tsjerken.

TOPOGRAFISCHE KAARTEN MET ROUTES

Fries Erfgoed Collectief - Jelmer Bokma & Topokaartopmaat: Luitzen Nijdam

LINOSNEDE OMSLAG

Beeldend kunstenaar Gerrit Terpstra

GRAFISCH ONTWERP

NØBODY | thisisnobody.nl

LUISTER HIER
DE PODCASTSERIE
HET ZILTEPAD.

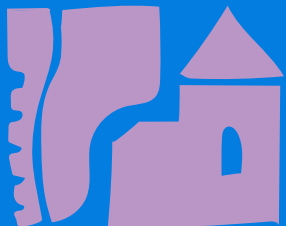


SPOTIFY



YOUTUBE

ELK DORP ZIJN
EIGEN VERHAAL.



**In dit routeboekje vind je een rondwandeling
in Oosterland en de trajecten van en
naar de kerk van Oosterland.**

Dit boekje is onderdeel van een reeks van
22 etappes die samen het volledige Ziltepad
bewandelen. Spaar ze allemaal!

