



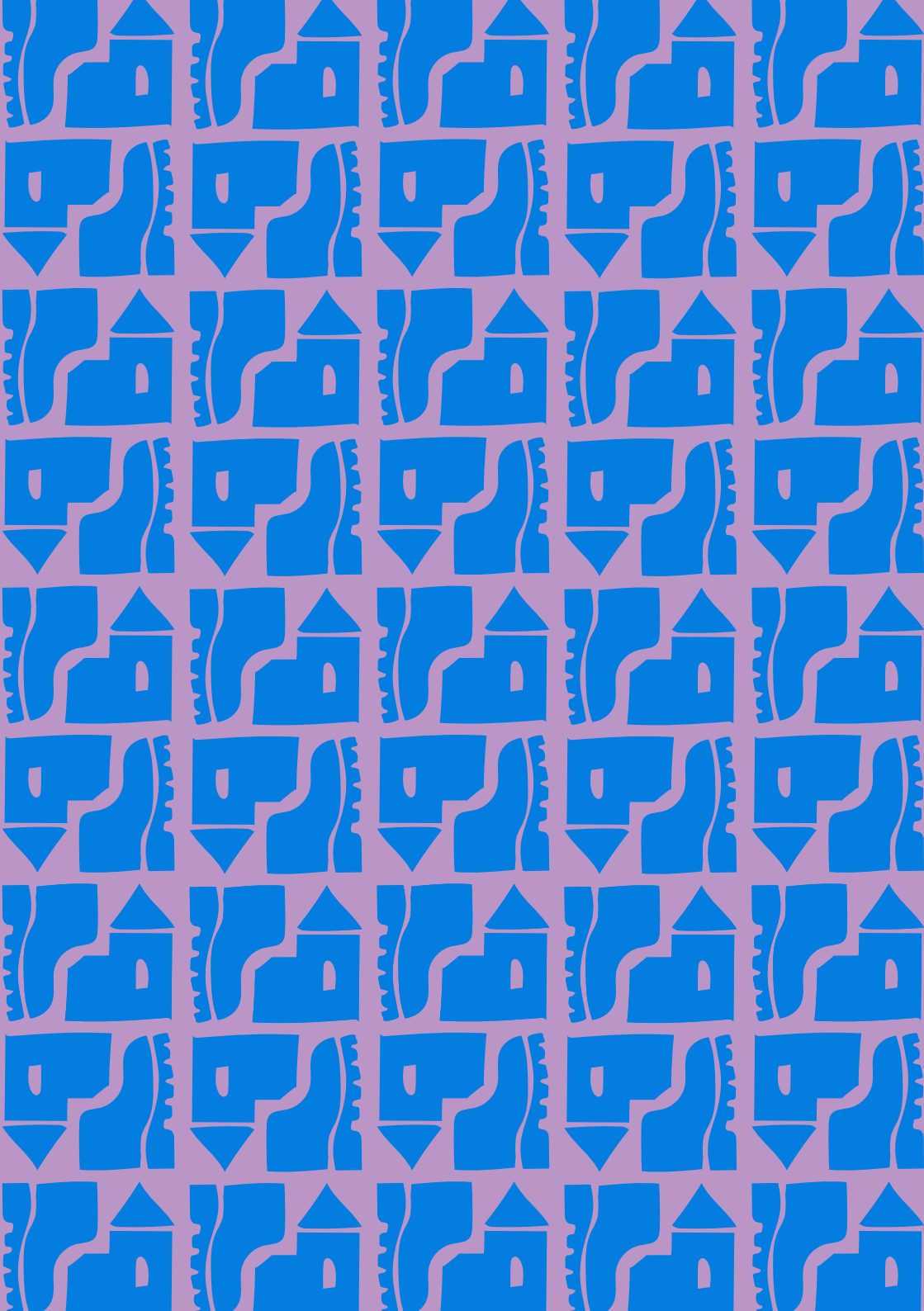
HET ZILTEPAD



OOSTRUM WANDELROUTES

LANGS DE
RUIGE RAND

VAN HET
NOORDEN



LANGS DE
RUIGE RAND
VAN HET
NOORDEN

HET ZILTE
PAD
LANGS DE
RUIGE RAND VAN HET
NOORDEN

WELKOM OP HET ZILTEPAD

In dit weidse gebied dienen de kerktorens als prachtige bakens, net zoals vroeger voor de scheepvaart. Ook voor ons zijn het bakens van betekenis, in allerlei opzichten. En nu kunnen ze dat ook voor jou zijn. We hebben de deuren alvast voor je opengezet.

Elk routeboekje is opgebouwd uit eerst een rondwandeling die je vanuit de kerk kan starten en waar je ook weer terugkeert. Daarna volgt een etappe naar links beschreven en een naar rechts. Zo kan je zelf kiezen of je alleen de rondwandeling wil doen of dat je misschien wel meerdaags gaat wandelen. Welke kant je op gaat mag je helemaal zelf weten.

Wij wensen je mooie momenten en ontmoetingen!

'ALLEEN WAAR JE TE VOET WAS,
BEN JE WERKELIJK GEWEEST'
- GOETHE



EASTRUM BESCHIKT OVER OUDE PAPIEREN. ER ZIJN OP DE TERP DIE IS OPGEWORPEN OP EEN DEKZANDKOP IN EEN UITGESTREKT KWELDERGE-BIED, VONDSTEN GEDAAN VAN EEN NEDERZETTING UIT 2950 TOT 2850 VOOR CHRISTUS.

Doordat de zeespiegel geleidelijk steeg ontstonden er strand- en kwelderwallen met daarachter uitgestrekte veengebieden op klei. De zilte moerassen werden allengs zoeter. Er komen veel tijdlagen en verhaallijnen samen in dit kleine, intieme dorp. De met klinkers ingelegde straten en stegen lopen vanaf de rand schuin omhoog naar de Sint-Nicolaaskerk. Vogelge-luiden en het ruisen van de wind voeren de boventoon. Het accen-tueert de stilte. Het uitzicht over de akkers en weilanden is weids. Romsicht heet één van de huizen.

De vroegste bewoning voert terug naar boerenkolonisten die vanaf de Hondsrug in Drenthe naar het getijdenlandschap in Noord-Ne-derland trokken. Vanaf de zesde

eeuw voor Christus raakte het gebied permanent bewoond. De nieuwkomers wierpen grond op tot een door mensen gemaakte heuvel bovenop de zandkop. De plek lag tussen twee getijdengeulen in met daarop afwaterende kreken. Die zijn in het slotenpatroon en de verkaveling van de landbouwgrond nog zichtbaar, evenals de lichte glooiingen van kwelder- en oever-wallen die de zee door de eeuwen heen door de golfslag boetseerde.

De lichte afdruk van de zee in het landschap is op de tochten rondom Eastrum eigenlijk alleen wandelend of op de fiets te ervaren, want de hoogteverschillen bedragen vaak slechts enkele meters. Vooral rond Eanjum en Dokkum, maar ook onderweg bij Ie of Tibma verraden het radiale stratenpatroon en de opduikende hoogten in het land de onderliggende oude bodemstructuur. De huizen zoeken houvast bij de kerken die meestal het middelpunt van het dorp vormen. Ze binden de gemeenschap en vormen oriëntatiepunten op Het Ziltepad.



INHOUD

- | | |
|-------------------------------------|-------|
| 1. INTRO EASTRUM | p. 4 |
| 2. RONDWANDELING EASTRUM | p. 7 |
| 3. ETAPPE NAAR ← EASTRUM-HOLWERT | p. 15 |
| 4. ETAPPE NAAR → EASTRUM-LAUWERSOOG | p. 23 |
| 5. FIETSRUTES DOOR EASTRUM | p. 31 |



RONDWANDELING

EASTRUM

21,7

KM

OVER DOKKUM,
WETSEN, NIJEWIER EN
MITSELWIER

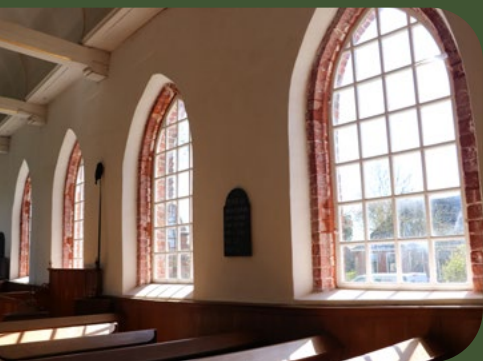
EEN GOEDE PLEK OM TE WONEN



ZOWEL EASTRUM,
ALS DOKKUM EN
MITSELWIER DELEN EEN
GEMEENSCHAPPELIJKE
GESCHIEDENIS. DE PLAATSEN
IN NOARDEAST-FRYSLÂN
ONTSTONDEN OP HOGER
GELEGEN KWELDERWALLEN
IN EEN LANDSCHAP
GEDOMINEERD DOOR KREKEN,
GEULEN EN ZEEARMEN
VAN DE WADDENZEE.

Ze waren al ver voor de jaartelling
bewoond. Bedijking volgde vanaf
de middeleeuwen. De horizon is
er laag, de wolkenlucht weids.
Het licht, de geur van gras en
zilte zee en de wind brengen
een eigen beking met zich
mee. De ruige rand van het
noorden prikkelt de zintuigen.

1 DE SINT-NICOLAASKERK VAN EASTRUM KOMT ZO UIT EEN PLAATJESBOEK. HET LIGT BOVENOP DE TERP, CENTRAAL IN EEN VRIJE RUIMTE MET BEGRAAFPLAATS WAAROMHEEN ALS IN EEN BESCHERMENDE KRING DE HUIZEN STAAN.



De oriëntatie oost-west, waarbij het driezijdig gesloten koor in het oostelijke deel ligt en de toren aan de westkant staat, is geënt op waar de zon opkomt. Ook de Joden, de Grieken, Egyptenaren en Chinezen beschouwden het oosten als de plek van het goede, het licht, de warmte, het geluk en de vreugde. Zelfs de hunebedbouwers maakten gebruik van hetzelfde principe. Het Christendom nam dit gebruik over en gaf er een christelijke draai aan.

De karakteristieke zadeldaktoeren van de Sint-Nicolaaskerk is twaalfde-eeuws, de kerk is in de veertiende eeuw gebouwd om een

oudere kerk te vervangen. Nicolaas van Myra is de beschermheilige van handelaren en zeelieden. Niet zo verwonderlijk dat er in de Friese delta veel kerken aan de heilige Nicolaas zijn gewijd. Diens zegen en bijstand konden de bewoners van het kustgebied wel gebruiken. De ligging zo dicht bij de zee, bracht welvaart maar hield ook gevaar in. De zee geeft, de zee neemt, luidt niet voor niets het gezegde.

2 HET DOKKUMER GRUTDJIP STOND LANGE TIJD IN OPEN VERBINDING MET DE ZEE.

In Dokkum was vanaf 1596 de Dokkumer Admiraliteit gevestigd, een belangrijke uitvalsbasis voor de marine van de jonge Republiek der Nederlanden. Omdat het Grutdijp verzandde, boette de stad al snel aan belang in. De Admiraliteit verhuisde naar Harlingen. In 1729 is bij Dokkumer Nieuwezijlen het Grutdijp afgesloten met een sluis en dammen. Een nog niet eerder vertoond kunststuk.



3 AAN DE OEVERS VAN HET GRUTDJIP VERMOORDDEN OPSTANDIGE FRIEZEN UIT HUMSTERLAND, TEGENWOORDIG ONDERDEEL VAN DE PROVINCIE GRONINGEN, OP 5 JUNI 754 DE MISSIONARIS BONIFATIUS.

De bejaarde aartsbisschop van de Friezen en vooraanstaand kerkleider in toenmalig Europa stierf de martelaarsdood en werd spoedig heilig verklaard. Een paar jaar later stichtten de Augustijner Koorheren een kapittel bij het martelaarsveld en de terp van Dokkum. Het klooster ging over naar de Norbertijnen die het verder uitbreidden. Dokkum werd als 'stad der wonderen' een belangrijk doel voor pelgrimage.

4 DE BONIFATIUSKAPEL KWAM TOT STAND OP INITIATIEF VAN DE IN 2022 HEILIG VERKLAARDE PATER TITUS BRANDSMA.

Zijn plan voorzag in de aanleg van een processiepark in 1926 en de bouw van de kapel acht jaar later met het oog op de nationale Bonifatius-herdenking.

5 DE GROTE OF SINT-MARTINUSKERK VAN DOKKUM IS IN 1588 GRONDIG VERBOUWD EN UITGEBREID MET BOUWMATERIAAL.

O.a. kloostermoppen, afkomstig van de afgebroken Abdijkerk van het klooster. In 1298 kreeg Dokkum stadsrechten na Stavoren, Harlingen en IJlst. In Dokkum begon Fedde Sonnema zijn distilleerderij die inmiddels is verplaatst naar Bolsward.

6 VANUIT KLOOSTER CLAERCAMP BIJ RINSUMAGEEST IS IN 1165 IN NIAWIER ZUSTERKLOOSTER ONZE LIEVE VROUWE TEN DALE GESTICHT.

Het klooster is in de nacht van 13 april 1571 door watergeuzen geplunderd.



7 OOK MITSELWIER HEEFT EEN BESCHERMD DORPSGEZICHT.

De kunstmatige opgeworpen hoogte op een kwelderwal heet terp, wier of warft. Op de fundamenten van de middeleeuwse voorganger is in 1776 een nieuwe kerk gebouwd. In de oostelijke muur is een gedenksteen geplaatst die aangeeft hoe hoog het water kwam bij de Allerheiligenvloed in 1570. In de kerk hangt een gedenksteen met buste ter herinnering aan de zeventiende-eeuwse predikant Balthasar Bekker die in 1634 in Mitselwier is geboren.

Zijn afkeer van bijgeloof onderbouwde hij in zijn baanbrekende boek 'De betoverde Werelt'. Zijn levensmotto was 'sien gaet voor horen'. Zijn beargumenteerde pleidooi leidde o.a. tot beëindiging van de heksenvervolgung.



ROUTEBSCHRIJVING

RONDWANDELING Eastrum

AFSTAND 21,7 km

STARTPUNT Sint-Nikolaaskerk Eastrum.

Met de rug naar entree kerk **rechtdoor** over de Skoallestrjitte de terp aflopen. Op kruising beneden aan de terp **RA →**

Tichelwei naar fabrieksterrein Tichelwurk. Bij wandelknooppunt **25 RA →** naar **64** over fietspad langs Dokkumer Grutdjip. Eastrum kent een lange historie van baksteenvervaardiging. De klei die de zee achterliet bleek van een goede samenstelling. Eerst vond het bakken plaats in veldovens. Vanaf 1696 gebeurde het meer productiematig in de steenfabriek

't Olde tichelwerk. In 1968 sloot de fabriek, het fabrieksterrein is een rijksmonument.

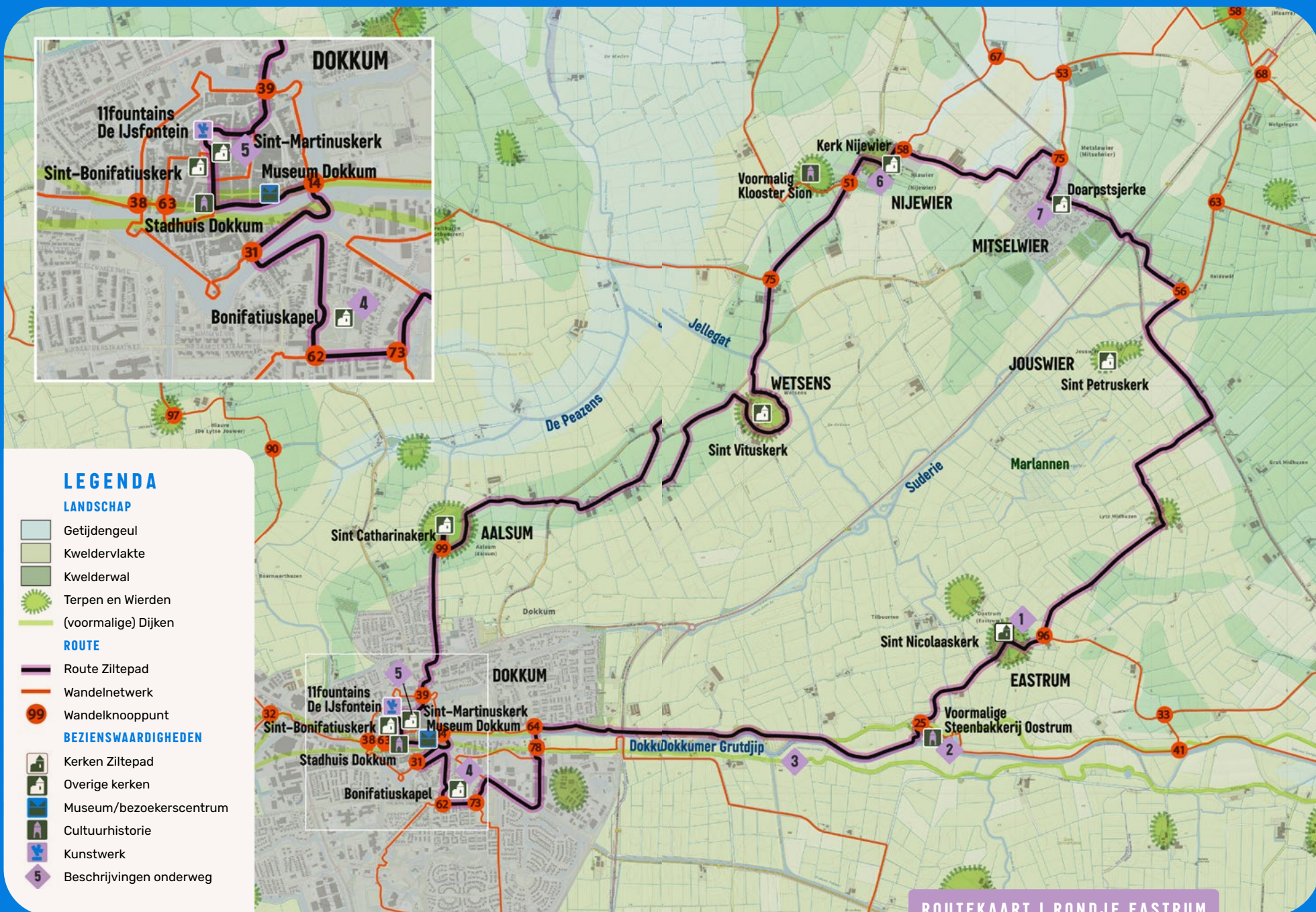
Bij **64 ← LA** over Dokkumer Grutdjip naar **78** en vervolgens rechtdoor en **RA →** over Hogedijken richting **73**. Na brug over Strobosser Trekweg **← LA** Strobosserweg en **RA →** door Fonteinpark naar **73**. Bij **73** over Liudgerleane naar **62**. Bij **62 RA →** naar **31**. Aan de rechterhand ligt de Bonifatiuskapel met kruiswegstaties, bidkapellen opgemetseld met stenen van vroegere kloosters. De Bonifatiuskapel is vaak toegankelijk, zie voor openingstijden de website.

Op viersprong **RA →** Hoogstraat langs de Bonifatiuskerk naar Grote of Sint-Martinuskerk. (NB! Verlaten heel even knooppuntenroute). Na ijsfontein op Markt **RA →** steegje naar Boterstraat. Kruist Oranjewal en gaat over in Koornmarkt. Op kruising **← LA** Aalsumerpoort. Vanaf de Waag en de Groote Breedstraat volgen we opnieuw knooppunten naar **39**. Bij **39** rechtdoor over gracht langs busstation naar **99** in Aalsum. Voet/fietspad gaat onder ringweg door.

Bij **99** even heen en terug over de Terpleane naar kerk van Aalsum. De terp waarop de Sint-Catharinakerk staat is grotendeels in 1942 afgegraven. Het eenbeukige romaans bakstenen kerkje dateert uit het jaar 1200. In 2009 deed zich een 'wonder' voor. Een 450 kilo wegende grafsteen bleek aan de wandel te zijn over het kerkhof. De steen verplaatste zich enkele meters. Nader onderzoek heeft geen verklaring opgeleverd.

Terug bij **99** vervolgens richting **75**. Ter hoogte van Wetsens **RA →** de 'terppaad-route' om de vroegere terp heen, die vierhonderd meter in doorsnee mat en 4 meter hoog was. Op T bij **75** rechtdoor Grytmanswei naar **51** in Nijewier.

Vervolgens vanaf **51** naar **58** en bij **58** rechtdoor over de Mearswei naar **75** in Mitselwier. Bij **75 RA →** Roptawei naar **56**. Voor café Veldzicht **← LA** Balthasar Bekkerstrjitte. Aan rechterhand bevindt zich de fraaie Doarpstsjerke met kerkhof en monumentale bomenkrans. Bij **56** Reidswâl **RA →** over Klein Medhuizen naar **96** en terug naar startpunt Eastrum.



LEGENDA

LANDSCHAP

- Getijdengul
- Kweldervlakte
- Kwelderval
- Terpen en Wierden
- (voormalige) Dijken

ROUTE

- Route Ziltepad
- Wandelnetwerk
- Wandelknooppunt

BEZIENSWAARDIGHEDEN

- Kerken Ziltepad
- Overige kerken
- Museum/bezoekerscentrum
- Cultuurhistorie
- Kunstwerk
- Beschrijvingen onderweg

ROUTEKAART | RONDJE EASTRUM



ETAPPE NAAR LINKS

EASTRUM HOLWERT

24,4 | KM

OVER BOERENPADEN ONDER WOLKENLUCHTEN



DE ROUTE GAAT DWARS DOOR DE PREHISTORISCHE GETIJDENGEULEN TUSSEN DOKKUM EN HOLWERT. HET DORP AAN DE WADDENZEE LIGT OP DE KWELDERWAL DIE ONTSTOND LANGS DE VROEGERE MIDDENZEE.

Die brede zee-inham scheidde in de middeleeuwen het gewest Westergo van Oostergo. De zee is teruggedrongen tot achter een dijk op Delta-hoogte. Het boerenland volgt in de verkaveling

de patronen van de vroegere waddenkreken en geulen, al hebben de ruilverkavelingen in de vorige eeuw veel van het oude cultuurland herschikt in de zucht naar efficiënter landgebruik. Toch valt er nog veel te genieten onderweg. Het traject voert dwars door Dokkum, de oude zeehaven en handelsstad met zijn goed bewaarde bolwerken, historische panden en grachten. De wandeling loopt over meanderende boerenpaden die de vele terpdorpen verbinden.

1 HET DOKKUMER GRUTDJIP WAS EEN SMALLE ZEEARM DIE DOKKUM MET DE LAUWERSZEE VERBOND. AAN BEIDE KANTEN VAN DE INHAM LAGEN DIJKEN OM HET LAGER GELEGEN POLDERLAND TE BESCHERMEN TEGEN HOOG WATER EN SPRINGVLOED.



De middeleeuwse dijken zijn vaak doorgebroken, in het land achter de vroegere zeeweringen liggen wielen, stille getuigen van de doorbraken. In 1729 sloot de door Willem Loré bedachte afsluitdijk bij Dokkumer Nieuwezijlen de inham af. Daarmee was het gevaar voor overstromingen een stuk kleiner geworden.



2 TEN ZUIDEN VAN DE WÂLDDYK BEGINNEN DE NOARDLIKE FRYSKE WÂLDEN, EEN STREEK DIE ZICH KENMERKT DOOR HOUTWALLEN, STROKENVERKAVELING EN COULISSEN VAN EIKEN EN ELZENSINGELS.

Het zijn in de middeleeuwen drooggelegde veenmoerassen die een geleidelijke overgang vormen naar de bossen en heide gebieden op de hogere zandgronden in het zuidoosten van Fryslân.



3 VOORBIJ AALSUM KRUIST HET WANDELPAD EEN RESTANT VAN DE PEAZENS-GETIJDENGEUL, die al in de middeleeuwen verzandde en stukje bij beetje werd ingepolderd door de boeren.

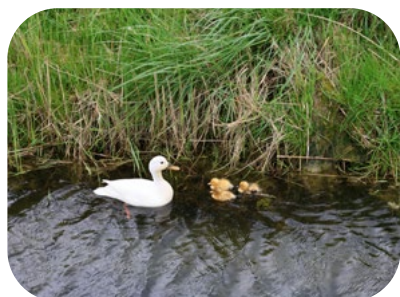




5 HOLWERT LIGT OP DE LANGGEREKE KWELDERWAL DIE ALS EEN SIKKEL DE VROEGERE CONTOUREN VAN DE MIDDELZEE TOT AAN LEEUWARDEN VOLGT.

Het dorp met veerverbinding naar Ameland ligt op het uiterste noordelijke puntje van die prehistorische hoogte. De terp van Holwert is al sinds enkele eeuwen voor de jaartelling bewoond, de Sint-Willibrorduskerk staat op een aparte terp en lag vroeger buiten het bedijkte land. De kerk stamt uit 1175 en verving een voorganger.

4 FOU DGUM IS VOORAL BEKEND ALS WOONPLAATS VAN FRANÇOIS HAVERSCHMIDT, DE ROMANTISCHE EN GETROEBLEERDE SCHRIJVER VAN HET BEKEND DICHWERK *SNIKKEN EN GRIMLACHJES*. Hij was er enkele jaren predikant van de Mariakerk en woonde in de pastorie naast de kerk, dat nu een B & B is.



ROUTE BESCHRIJVING

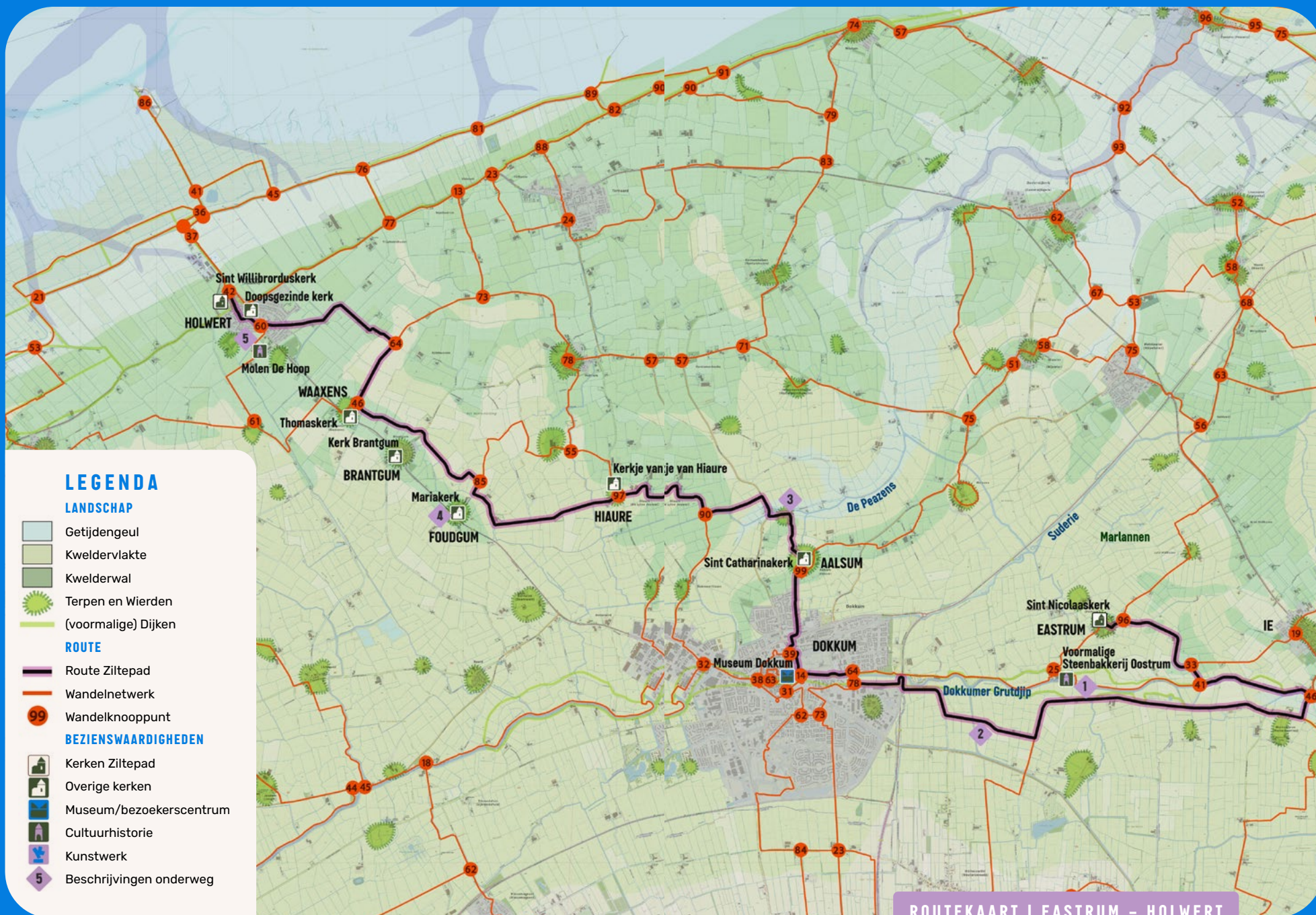
 **ETAPPE NAAR LINKS**
← **Eastrum - Holwert**

AFSTAND 24,4 km

STARTPUNT Sint-Nicolaaskerk

Vanaf Sint-Nicolaaskerk ← **LA** Terpleane aflopen langs kaatsveld en **RUST**. Einde ← **LA** Heechswei langs Romsicht en bij 96 **RA** → naar 33. Bij 33 **RA** → 41, bij 41 ← **LA** naar 46. Ter hoogte van Steenvak bij 46 **RA** → over brug. Overzijde op **T RA** → Wâlddyk, die helemaal volgen tot aan rand Dokkum en 78. Daar **RA** → naar 64, bij 64 ← **LA** naar 14 op de kruising van

Diepswal en Lijnbaan. Bij 14 **RA** → 39 en 99. In Aalsum ← **LA** Tsjerkepaad, in hoek kerkhof trap stijl omlaag naar weiland en rood-wit markering door het veld volgen. Einde pad bij Hantumerwei **RA** → over fietspad tot bordje dorpskom Tiltsjebuorren. Daarna ← **LA** veldweg. Komt uit bij 90, dan **RA** → 97. Bij 97 rechtdoor Krûdikker, gaat over in boerenpad. Vervolgens rechtdoor Kolkreed, aan einde op **T RA** → Doekemawei naar Foudgum. Op **T RA** → en vervolgens ← **LA** bij 85 naar 46 ter hoogte van Waaxens. Daar **RA** → naar 64 en ← **LA** over Elba en Elbasterwei naar 60. In Holwert bij 60 **RA** → Stasjonswei naar 42 en eindpunt Sint-Willibrorduskerk.





ETAPPE NAAR RECHTS

EASTRUM LAUWERSOOG

22,6 | KM

EEN TIJDREIS DOOR OUD EN NIEUW LAND



EASTRUM IS EEN GOEDE
PLEK OM OP HET ZILTEPAD
AAN TE DOEN. ER KOMEN
VEEL TIJDLAGEN SAMEN IN
DIT KLEINE, INTIEME OP
EEN DEELS AFGEGRAVEN
TERP GELEGEN DORP.

De met klinkers ingelegde straten en stegen lopen vanaf de rand schuin omhoog naar de Sint-Nicolaaskerk. De vroegste bewoning voert terug naar de boerenkolonisten van de Trechterbeker- cultuur. Er zijn vondsten gedaan van een nederzetting die dateert van 2950 tot 2850 voor Christus.

1 NET ALS EASTRUM LAG IE IN EEN LANDSCHAP VAN KREKEN EN ZEEARMEN. DE SINT-GANGULFUSKERK DATEERT UIT 1220.

Opmerkelijk zijn de rijen kraagsteentjes, consoles genaamd, in de vorm van mensengezichten of dierenkoppen aan de bovenzijde van de zuid- en de noordmuur. Het zijn met de hand geboetseerde gezichten van mannen en vrouwen, honden, ossen, varkens en rammen. Het dorp heeft de kenmerkende radiale infrastructuur van een terpdorp.



2 DE HUISTERPEN BIJ TIBMA STAMMEN UIT DE VIJFDE TOT ZEVENDE EEUW.

Het behoorde tot de kloosterbezittingen van Fulda, ooit gesticht door missionaris Bonifatius. Het dorp ligt aan de rand van het weidevogelgebied dat zich vanaf hier uitstrekt tot aan Eanjum. De agrariërs hebben met succes de handen ineen geslagen en laten sommige weilanden plasdras staan. Het gras wordt niet zo vroeg gemaaid als elders. Dat loont. Scholekster, Kievit, grutto en tureluur broeden er.



3 OOK EANJUM DANKT HAAR ONTSTAAN AAN EEN KWELDERWAL WAAROP EEN ZEER HOGE TERP IS OPGEWORPEN ENKELE EEUWEN VOOR DE JAARTELLING.

De eenbeukige kerk van tufsteen is rond de elfde en twaalfde eeuw gebouwd. Tijdens de Allerheiligenvloed in november 1570 verdronken 536 inwoners van Eanjum. Ezumazijl verdween helemaal in de golven. Bij de kerk is een massagraf gevonden, waarschijnlijk liggen daar de slachtoffers van de watersnood begraven.

4 DE SKÂNS-OOSTMAHORN ONTSTOND STRATEGISCH OP EEN IN DE LAUWERSZEE UITSTEKENDE LANDPUNT.

Het moest de toegangen naar Dokkum en naar Groningen bewaken. In 1580 werd de schans door de Staatsgezinde troepen versterkt. Eind zestiende eeuw waren er in de barakken ruim duizend soldaten gelegerd.



5

HET NATIONAAL PARK LAUWERSMEER IS PRACHTIG.

HET DOET ON-NEDERLANDS AAN, WILD EN ONGETEMD.

De zeearm werd vooral op aandringen van de Friezen in 1969 afgesloten omdat de dijkverhoging en -verzwaring het achterland zou beschermen tegen watersnoodrampen. De behoefte aan nieuw landbouwareaal

bleek minder zwaar te wegen, zo vruchtbaar was de grond ook niet. Het Nationaal Park is uitgegroeid tot een van de belangrijkste natuurgebieden van Nederland met een enorm gevarieerde vogelrijkdom waaronder de zeearend, visarend, roerdomp, wielewaal, baardmannetje en lepelaar.

WILD EN ONGETEMD



ROUTEBESCHRIJVING

ETAPPE NAAR RECHTS

→ **Eastrum - Lauwersoog Haven**

AFSTAND 22,6 km

STARTPUNT Nicolaaskerk

Met rug naar Nicolaaskerk ← LA Terpleane volgen en de terp aflopen. Op T-splitsing ← LA en bij wandelknooppunt 96 RA → Skieppereed en (verlaat knooppunten) ← LA Sânewei. Einde Humaldawei oversteken en fietspad RA → parallel aan weg. ← LA Dovermatterreed (alternatief doorlopen naar le voor rondwandeling door dorp en daarna RA → Tibsterwei). Voor gas winlocatie RA → tot aan verharde weg. ← LA Tibsterwei, op kruising RA → en daarna ← LA weg over terp Tibma. Einde ← LA

Hoitensreed. Zitten weer op knooppuntenroute. Op kruising met Kriensenwei RA → Hoitensreed vervolgen. Bij 49 ← LA Weardwei en vervolgens RA → Ieldobbewei (verlaten knooppunten). In Eanjum ← LA Feart en vervolgens RA → de Loanen, weg terp omhoog volgen en vervolgens in bocht RA → Tsjerkepaed naar Sint-Michaëlkerk. Naar voorkant kerk en RA → Tsjerkestrjitte en ← LA Foarstrjitte naar 31. Einde RA → op de Singel en RA Mûnebuorren naar 38. ← LA over Terpsterwei naar 44, 98 (langs receptie en bij 37 richting 15. Op Lauwerszeedijk ← LA (knooppunten verlaten) en vervolgens ter hoogte van bungalows aan het water rechtdoor over dijk en vervolgens over hek dijk langs Lauwersmeer vervolgen. Provinciale weg N361 oversteken (goed uitkijken) en bij 82 naar 81, 80, 64, 45, 40. Eindpunt Lauwersoog Haven.



LEGENDA

LANDSCHAP

- Getijdengeul
- Kweldervlakte
- Kwelderwal
- Terpen en Wierden
- (voormalige) Dijken

ROUTE

- Route Ziltepad
- Wandelnetwerk
- Wandelknooppunt

BEZIENSWAARDIGHEDEN

- Kerken Ziltepad
- Overige kerken
- Museum/bezoekerscentrum
- Cultuurhistorie
- Kunstwerk
- Beschrijvingen onderweg

ROUTEKAART | EASTRUM - LAUWERSOOG

FIETSRUTES

RECHTSOM

ROUTE Holwert - Eastrum - Lauwersoog Haven

AFSTAND 30,2 km

STARTPUNT Sint-Willibrorduskerk

Met de rug naar de Sint-Willibrorduskerk **RA** → Hegebuorren - Foarstrjitte - einde T-splitsing ← **LA** Waling Dykstrajitte - **RA** → Stationswei gaat over in ventweg langs provinciale weg - bij knooppunt 19 ← **LA** naar 26 - 78 - 79 - 30 - 01 - 73 - 11 - Eastrum **LA** Skoallestrjitte naar Sint-Nicolaaskerk - **RA** → Terpleane en ← **LA** Heechswei naar 12 - 49 - 48 - 47 - 46 - 45 - 04 - 44 - in Peazens-Moddergat **RA** → fietspad langs de zeedijk naar 73 op de Kustweg ter hoogte van Werelderfgoedcentrum Lauwersoog.

LINKSOM

ROUTE Lauwersoog Haven - Eastrum - Holwert

AFSTAND 30,2 km

STARTPUNT Lauwersoog

Fietsknooppunt 73 op Kustweg ter hoogte Werelderfgoedcentrum Lauwersoog - fietspad **RA** → over sluizen langs dijk naar Peazens-Moddergat - 44 - 04- 45 - 46 - 47 - 48 - 49 - 12 - in Eastrum **RA** → Terpleane naar Sint-Nicolaaskerk - ← **LA** Skoallestrjitte en op Heechswei **RA** → - 11 - 73 - 01 - 30 - 79 - 78 - 26 - 19 - richting 18 tot Sint-Willibrorduskerk Holwert.

LANGS DE RUIGE RAND
VAN HET NOORDEN

Foto: Marcel van Kammen

HET ZILTE PAD

LANGS DE RUIGE RAND VAN HET NOORDEN

Met het pad van
kerk naar kerk

willen Groninger Kerken en Stichting Alde Fryske Tsjerken in samenwerking met Visit Wadden het cultureel erfgoed verbinden aan het Werelderfgoed landschap, de unieke dorpen, de inwoners en het thema bezinning.

HET ZILTEPAD BIEDT MEER DAN ALLEEN WANDELEN EN FIETSEN

Naast de wandel- en fietsroutes is er o.a. ook een Podcastserie, een Meditatiegids en een Menugids met lokale culinaire inspiratie. Deze liggen voor je klaar in de deelnemende kerken, maar je kunt ze ook terugvinden op www.visitwadden.nl/hetziltepad. Daar vind je ook een overzicht van lokale activiteiten langs de route en suggesties voor overnachten en eten onderweg.

TOEGANG KERKEN

Langs Het Ziltepad zijn de kerken in principe dagelijks geopend van 1 april tot eind oktober, van 9.00 tot 17.00 uur. Buiten deze periode is toegang mogelijk via een sleuteladres.

De kerk van Hegebeintum is een uitzondering in deze route. Kijk voor de tijden op www.terphegebeintum.nl

MEER INFO

visitwadden.nl/hetziltepad

Je kunt ons volgen via Instagram en Facebook @HetZiltepad

22 ETAPPES

Vanaf 2027 heeft Het Ziltepad maar liefst 22 etappes langs de Waddenkust, van Den Helder tot Termunten én 22 rondwandelingen, bij elke kerk één.

HET ZILTEPAD IS EEN GEZAMENLIJK INITIATIEF VAN

Groninger Kerken en Stichting Alde Fryske Tsjerken in samenwerking met Visit Wadden en is mede mogelijk gemaakt door Het Waddenfonds, Mondriaan Fonds, Stichting Vrienden op de Fiets, Provincie Noord-Holland, Provinsje Fryslân, Provincie Groningen, FB Oranjewoud en het Cultuurfonds.

groningerkerken.nl

aldefryskeTsjerken.nl

COLOFON

SAMENSTELLING, TEKST EN FOTOGRAFIE

Fokko Bosker

REDACTIE

Ruth ter Voort, vrijwilligers van de plaatselijke commissies van de kerken en Stichtingen Groninger Kerken en Alde Fryske Tsjerken.

TOPOGRAFISCHE KAARTEN MET ROUTES

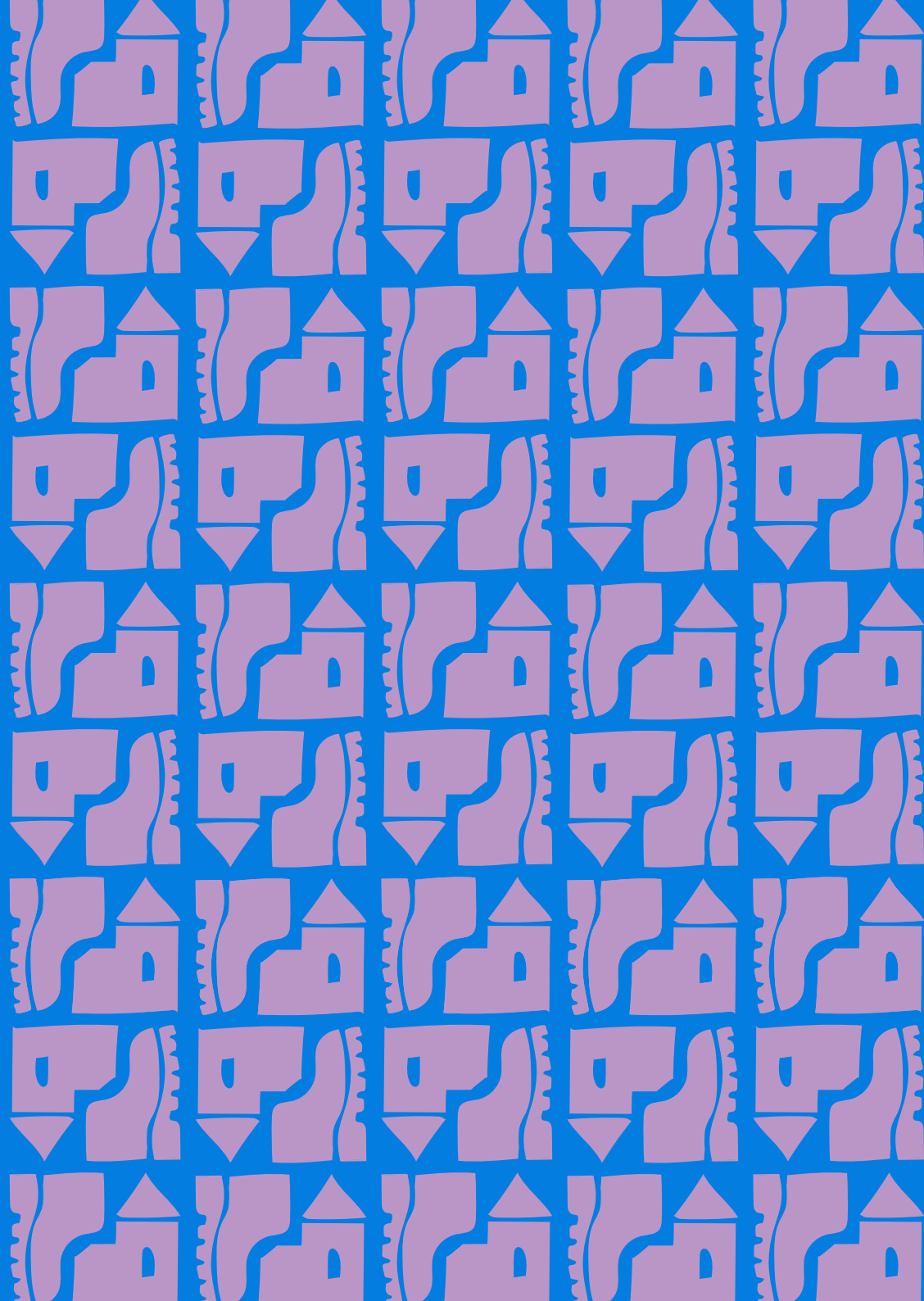
Fries Erfgoed Collectief: Jelmer Bokma & Topokaartopmaat: Luitzen Nijdam

LINOSNEDE OMSLAG

Gerrit Terpstra

GRAFISCH ONTWERP

NØBODY | thisisnobody.nl





**In dit routeboekje vind je een
rondwandeling in Oostrum en de trajecten
van en naar de kerk van Oostrum.**

Dit boekje is onderdeel van een reeks van
22 etappes die samen het volledige Ziltepad
bewandelen. Spaar ze allemaal!

