



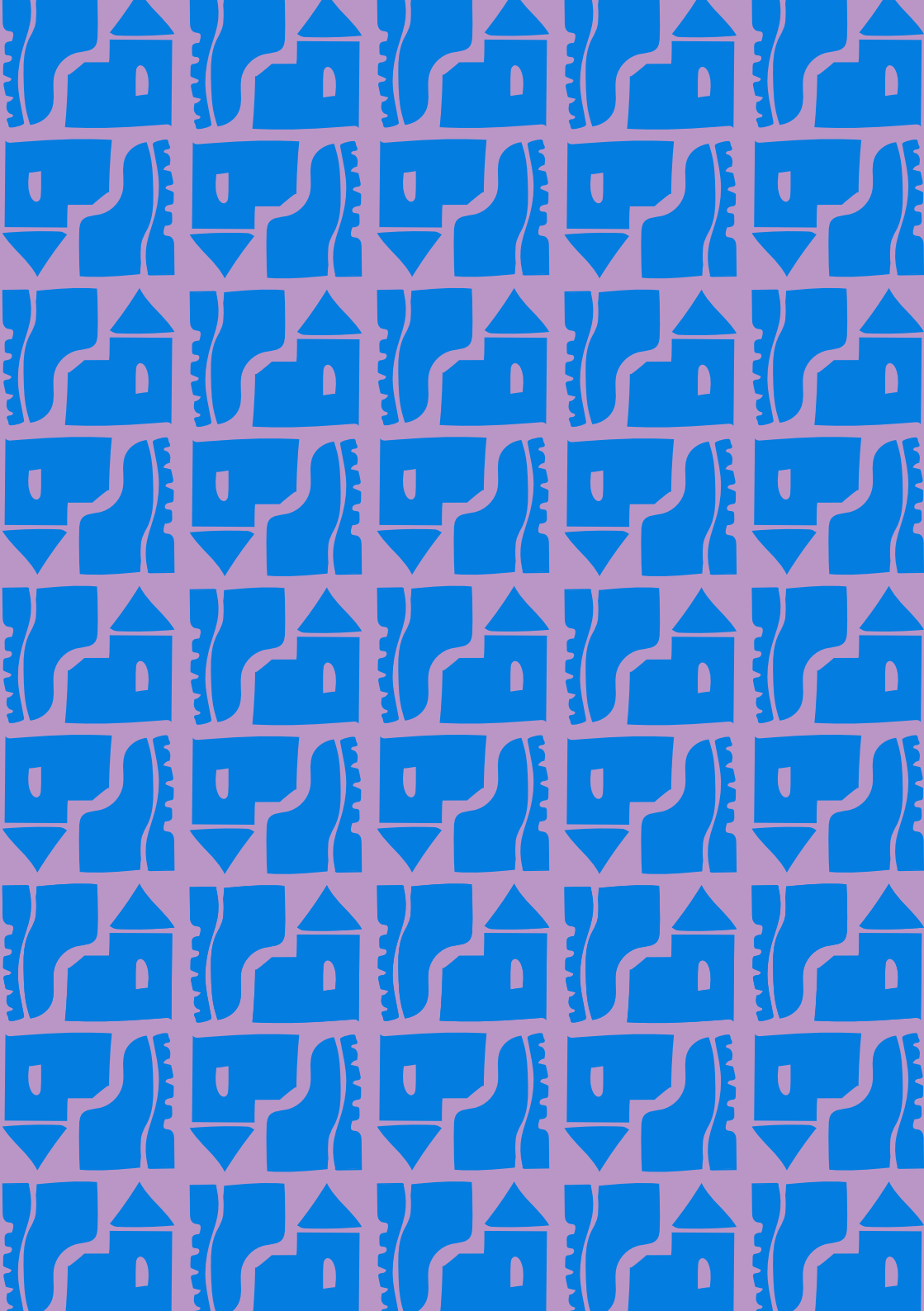
HET ZILTEPAD



HOLWERT WANDELROUTES

LANGS DE
RUIGE RAND

VAN HET
NOORDEN



LANGS DE
RUIGE RAND
VAN HET
NOORDEN

HET ZILTE
PAD
LANGS DE
RUIGE RAND VAN HET
NOORDEN

WELKOM OP HET ZILTEPAD

In dit weidse gebied dienen de kerktorens als prachtige bakens, net zoals vroeger voor de scheepvaart. Ook voor ons zijn het bakens van betekenis, in allerlei opzichten. En nu kunnen ze dat ook voor jou zijn. We hebben de deuren alvast voor je opengezet.

Elk routeboekje is opgebouwd uit eerst een rondwandeling die je vanuit de kerk kan starten en waar je ook weer terugkeert. Daarna volgt een etappe naar links beschreven en een naar rechts. Zo kan je zelf kiezen of je alleen de rondwandeling wil doen of dat je misschien wel meerdaags gaat wandelen. Welke kant je op gaat mag je helemaal zelf weten.

Wij wensen je mooie momenten en ontmoetingen!

'ALLEEN WAAR JE TE VOET WAS,
BEN JE WERKELIJK GEWEEST'
- GOETHE



EEUWENLANG KLOTSTE BIJ VLOED HET WATER TEGEN DE TERP WAAROP DE SINT-WILLIBRORDUSKERK VAN HOLWERT IS GEBOUWD.

De terp waarop de kerk al vlak na de kerstening van de Friezen door de missionarissen Bonifatius, Liudger en Willibrord is gebouwd, lag tot aan 1580 buitendijks. De houten kerk is in de twaalfde eeuw vervangen door een uit tufsteen opgetrokken godshuis. De toren diende als vuurbaken voor de scheepvaart. De Waddenzee gold als verraderlijk, dankzij bakens zoals kerktorens wisten de schippers hun boten naar de veilige haven te loodsen.

De middeleeuwse haven- en vissersplaats lijkt de rug toegekeerd te hebben naar de zee. Vanaf de Sint-Willibrorduskerk is het tegenwoordig een kilometer lopen tot aan de zeedijk. De hoge zeewering op Delta-hoogte onttrekt het zicht aan de kwelders en de getijden. In het verlengde van de kerkterp wierpen de eerste bewoners in de loop van eeuwen een langgerekte

handelsterp op. Op die hoogte ontwikkelde zich de nederzetting. Het gebied rond de Hegebuorren is van zeer hoge archeologische waarde en dient onaangeroerd te blijven. Toch beviel het de inwoners van Holwert niet, dat de zee steeds minder aanwezig was in het dagelijkse leven. Na vijf eeuwen strijd tegen het water, is het zilte nat weer welkom. Een werkgroep uit het dorp ijvert sinds het nieuwe millennium voor een dijkdoorbraak. Het opmerkelijke project Holwerd aan Zee wil de relatie tussen terpdorp en Waddenzee herstellen door de aanleg van een buffermeer met getijdenwerking, een binnendijks strand met boulevard en haven voor plezierboten. De inwoners vielen als een blok voor het idee. Het bijzondere plan moet een einde maken aan de krimp, olopende werkloosheid en de verpaupering doordat ondernemer hun heil in toenemende mate elders zochten. De verbinding tussen het Werelderfgoed Waddenzee en het achterland zou niet alleen een impuls betekenen voor de recreatie en daarmee de werkgelegenheid, maar ook voor het woongenot en de natuur.



INHOUD

- | | |
|--|-------|
| 1. INTRO HOLWERT | p. 4 |
| 2. RONDWANDELING HOLWERT | p. 7 |
| 3. ETAPPE NAAR ← HOLWERT - HEGEBEINTUM | p. 15 |
| 4. ETAPPE NAAR → HOLWERT - Eastrum | p. 23 |
| 5. FIETSRUTES DOOR HOLWERT | p. 31 |



RONDWANDELING

HOLWERT

12,1 | KM

DE GROTE KERK VAN HOLWERT IS LETTERLIJK EEN BUITENBEENTJE



DOOR DE LIGGING AAN HET VOETENEIND VAN HET DORP VORMT DE KERKTERP NOG ALTIJD HET VOORPORTAAL NAAR DE ZEE.

De eerdere romaanse kerk is tussen 1775 en 1778 vervangen door de huidige in Lodewijk XVI-stijl gebouwde Sint-Willibrorduskerk. Het is een kloek bouwwerk dat tegen de losse kerktoren aan is gebouwd. Die toren stamde in de basis uit de dertiende eeuw en is in de zeventiende eeuw herbouwd.

In de gevel verwijst een gedenksteen met een Latijnse tekst naar de inpoldering die tussen 1580 en 1584 voor nieuwe vruchtbare landbouwgrond zorgde. Daarmee kwam de functie van de middeleeuwse zeevering vanaf Ferwert te vervallen die haaks op de dorpsterp aansloot. De rondwandeling verbindt Holwert weer met de zee, voert door de kwelders en over oude- en nieuwe zeedijken die voor het weidse landschap rond het dorp zo'n bepalende rol speelden.

1 DE TWEE BEELDEN VAN JAN KETELAAR ZIJN IN 2018 EN 2019 GEPLAATST ALS ONDERDEEL VAN HET KUNSTPROJECT SENSE OF PLACE DAT OVERAL LANGS DE WADDENKUST LANDSCHAPSKUNST REALISEERT.

De dunne en dikke vrouw verwijzen naar een wereld waarin de ene helft tekort komt en de andere helft juist een teveel aan alles heeft. Ze symboliseren het zoeken naar een nieuwe balans. Tevens nodigen de dames uit om de gevolgen van de zeespiegelstijging te overpeinzen.



2 DE VOGELKIJKHUT KEES WEVERS WADPOST IS DOOR STAATSBOSBEHEER AANGELEGD ALS CADEAU VOOR DE JARIGE WADDENVERENIGING.

Kees Wevers was een van de oprichters van de organisatie die ijvert voor het behoud en het versterken van de kwaliteit van de Waddenzee. De kijkhut ligt midden in de kwelder, een ideale observatiepunt van het rijke vogelleven en de dynamiek van eb en vloed. Staatsbosbeheer heeft in het gebied de zomerdijk verlaagd zodat de kwelder bij hoog water weer kan overstremen. Verder is er een vogelplas met eiland voor wadvogels zoals scholekster en kluut aangelegd. Een uitgelezen plek om weg te dromen.



3 DE VEERDAM IS ALLES WAT REST VAN DE DAM DIE VANAF 1872 HOLWERT KORTSTONDIG MET AMELAND VERBOND.

De dijk maakte deel uit van een verstrekkend plan om een deel van de Waddenzee in te polderen. Na stormen in 1881 en 1882 is de verbindingsdam niet meer hersteld. De eerste twee kilometer zijn nog wel gebruikt bij de aanleg van de veerdam.



4 NOARD-FRYSLÂN BÛTENDYKS IS EEN BOOMLOOS KWELDERLANDSCHAP MET WADGEULEN, PRIELEN EN DOBBEN MET DRINKWATER VOOR PAARDEN, SCHAPEN EN KOEÏEN, WAAR DE BEZOEKER DOORHEEN MAG STRUINEN BUITEN HET BROEDSEIZOEN VOOR VOGELS.

Het strekt zich uit vanaf Holwert tot aan Nieuwebilddijk en trekt jaarlijks meer dan 1 miljoen vogels. Het uitzicht is geweldig. In het voorjaar kleurt het groene zeekraal de slikvelden, in het najaar de roze zeeaster. Zo moet een groot deel van de Friese delta er aan het begin van de jaartelling bij hebben gelegen.



ALLEEN WAAR JE TE VOET WAS, BEN JE WERKELIJK GEWEEST



Foto: Marcel van Kammen

ROUTEBSCHRIJVING

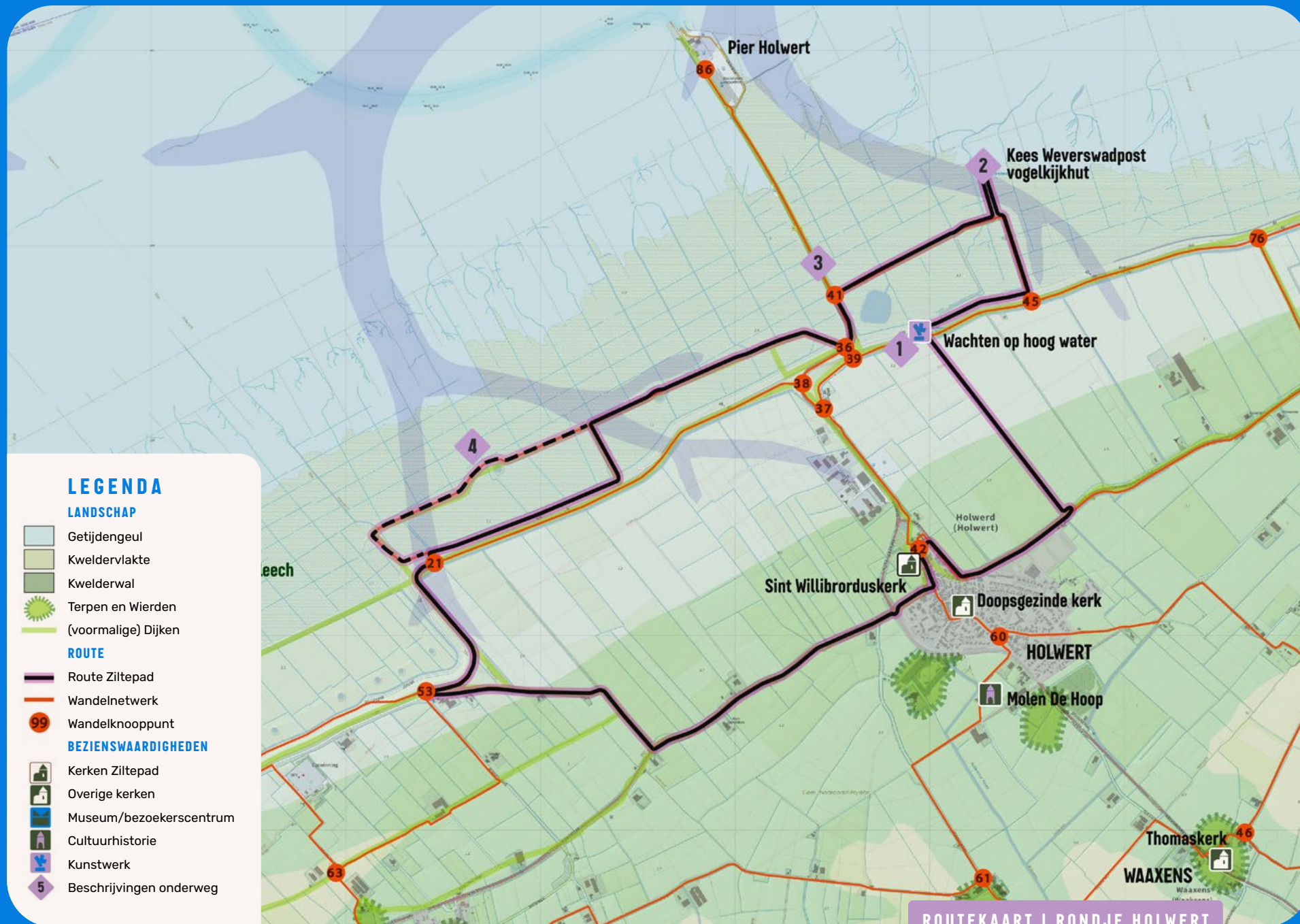
RONDWANDELING Holwert

AFSTAND 12,1 km

STARTPUNT Kerk Holwert

Door het klaphek verlaat ik het kerkterrein. Vervolgens **← LA** en direct weer bij knooppunt 42 **RA →** naar 77. Het pad loopt behoorlijk steil de cirkelvormige kerkterp af, gaat met een bocht naar links en vervolgens scherp naar rechts langs de peuterspeelzaal Us Earste Begin en komt uit op de Fiskwei. Vervolgens **RA →** onder de terp langs en op de kruising met de Ternaarderdyk **← LA** over het fietspad langs de weg richting Ternaard. Voorbij een paar woningen de weg links omhoog naar de dijk nemen, die oversteken en een klein stukje teruglopen tot aan de Nije Púndyk. Die **RA →** inslaan. Het boerenpad loopt tussen akkers door en is voorzien van kleurige akkerranden. Aan de linkerhand is het binnenmeer voorzien dat deel uitmaakt van Holwerd aan Zee. Hier zou ook een strand moet komen met recreatiebungalows en een jachthaven. Aan het eind van het pad dat dichterbij de dijk steeds smaller wordt en overgaat in onverhard,

ligt een brug over de ringvaart. Ik loop de dijk op naar de 5 meter hoge beelden van kunstenaar Jan Ketelaar. De dikke en de dunne vrouw reiken met hun handen naar elkaar. Vanaf hier **RA →** aan de Wadkant over het talud van de dijk richting Ternaard. Na een paar honderd meter **← LA** de kwelder op en vervolgens het pad **← LA** volgen en daarna **RA →** heen en terug naar de in een zandduin aangelegde vogelhut Kees Wevers Wadpost. Het struinp pad komt uit op de veerdam, daar **← LA** over het fietspad en vervolgens aan de voet van de zeedijk in de bocht schuin **RA →** over het parkeerterrein voor vogelspotters. Na een overstap strekt zich het tot aan Nieuwebildtzijl reikende natuurgebied van Noard-Fryslân Bûtendyks uit van It Fryske Gea. Het pad is toegankelijk buiten het broedseizoen van 15 maart tot 15 juli. In de tussenliggende periode gaat de route langs de buitenkant van de dijk tot aan knooppunt 21, vervolgens naar 53, **← LA** richting 63 en direct weer **← LA** over de Zeedijk. Die komt uit op de provinciale weg naar Holwert. Daar het fietspad **← LA** volgen over de Ljouwerterdyk. Bij de rotonde rechtdoor tot aan de Hegebuorren. **← LA** terug naar de kerk.



ROUTEKAART | RONDJE HOLWERT



ETAPPE NAAR LINKS

HOLWERT HEGEBEINTUM

15,4 KM

WAAR ONEINDIGHEID TASTBAAR IS



HOLWERT IS IN DE KUSTREGIO EEUWENLANG HET SCHARNIERPUNT GEWEEST TUSSEN ZEE EN BINNENLAND. DOOR DE AANLEG VAN TERPEN OP DE NATUURLIJKE HOOGTEN ZOALS KWELDER- EN OEVERWALLEN WISTEN DE KUSTBEWONERS DROGE VOETEN TE HOUDEN.



Holwert is zelfs op meerdere terpen gebouwd die resulteerden in een aaneengesloten langgerekte handelsterp en een ronde kerkerp. De route tussen Holwert en Hegebeintum doet een moderne terp in het kwelderlandschap aan en voert van of naar de hoogste terp van Nederland, de 8,8 meter hoge terp van Hegebeintum.

1 DE KERK VAN HOLWERT, NIET VOOR NIETS GEWIJD AAN MISSIONARIS WILLIBRORD, HOORDE BIJ DE ABDIJ VAN ECHTERNACH IN LUXEBURG. DIE ABDIJ WAS IN 698 GESTICHT DOOR WILLIBRORD.

Het was het eerste Angelsaksische klooster op het Europese vasteland. De missionarissen Bonifatius en Liudger traden in de voetsporen van Willibrord en stichtten eveneens machtige kloosterorden die in de middeleeuwen veel bezit in de Friese landen verwierven.



2 DE DOOPSGEZINDE KERK AAN DE STASJONSWEI IN HOLWERT DATEERT VAN 1850 EN IS EEN MOOI VOORBEELD VAN NEOCLASSICISTISCHE BOUWSTIJL.

Achter de vermaning is in 2015 een labyrint aangelegd als plek van bezinning en om tot rust te komen. Het labyrint staat symbool voor ieders levensweg. Het lopen ervan is een manier om te zoeken naar de eigen spirituele kern.



3 HET LANDSCHAP TUSSEN HOLWERT, BLIJE EN HEGERBEINTUM KENMERKT ZICH DOOR KWELDERWALLEN EN INGEDIJKTE KWELDERS.

Sommige sloten volgen de loop van de vroegere wadkreeken en geulen. Het is voornamelijk akkerbouwgebied dankzij de zavelige grond, bestaande uit klei en zanddeeltjes die door de zich terugtrekkende en door indijkingen bedwongen zee zijn achtergelaten. De wegen zijn merendeels aangelegd op oude dijken, al zijn er in de ruilverkavelingen in de tweede helft van de vorige eeuw veel wegen en sloten rechtgetrokken.



4 DE LAATGOTISCHE SINT-NICOLAASKERK IN BLIJE IS AAN HET BEGIN VAN DE ZESTIENDE EEUW GEBOUWD OP DE PLEK VAN EEN MIDDELEEUSE ROMAANSE KERK. De toren dateert nog uit de dertiende eeuw.

5 IN 2011 BESLOTEN DE INWONERS VAN BLIJE DAT ER WEER EEN ZICHTBARE VERBINDING MET HET WAD TOT STAND MOEST KOMEN.

De hoogste terp van Nederland, die in Hegebeintum, vertelt een oud verhaal over de relatie met het landschap. Blijje voegde er een nieuw verhaal aan toe door buitendijks een nieuwe terp te maken: de Terp fan de Takomst. Een plek voor ontmoeting, bezinning en om inspiratie op te doen over een nieuwe toekomst van landschap en mensen.



6 BOVENAAN DE VRIJ STEILE TERP VAN HEGBEINTUM STAAT

EEN KERK OMGEVEN DOOR EEN BOMENKRANS. De kerk is deels opgetrokken uit tufsteen, een bewijs dat de bouw terugvoert naar het begin van de twaalfde eeuw. In die tijd was de baksteentechniek waarbij klei in veldovens tot zogenoemde kloostermoppen werd gebakken nog niet door de monniken geïntroduceerd. Het vulkanische gesteente bestemd voor kerken kwam uit de Eifel en werd met boten verscheept naar Utrecht en Deventer, waarvandaan het verder op transport. Veel romaanse kerken in de kuststreek zijn opgetrokken in het karakteristieke grijze gesteente. De middeleeuwse kerken in het terpengebied dragen vaak nog sporen van tufsteen, aangevuld met baksteen.



ROUTEBSCHRIJVING

 ETAPPE NAAR LINKS

← **Holwert - Hegebeintum**

AFSTAND 15,4 km

STARTPUNT Sint-Willibrorduskerk

Vanaf de entree naar de Sint-Willibrorduskerk **RA** → over de Hegebuorren en de Foarstrjitte. Einde T ← **LA** Waling Dykstrastrijtte, **RA** → Stasjonswei langs Doopsgezinde kerk en bij 60 rechtdoor naar 61. Na 100 meter over ventweg richting Waaxens, Stasjonswei oversteken en knooppuntenroute volgen over Mûnereed langs stellingmolen De Hoop. Einde op Medwerterwei ← **LA** en bij 61 **RA** → Medwert, gaat over in De Hoarnen, richting 54. Het is een landschap van lange rechte lijn, soms doorbroken door een sloot die de loop van een ingedijkte waddenkreek volgt en daarmee het efficiënte ritme doorbreekt. Horneweg op T-splitsing **RA** → Hoge Dijk en ← **LA** op Zwarteweg. Bij 54 stukje rechtdoor richting 89 direct na Sint-Nicolaaskerk **RA** → over Tsjerkepaad linksom de kerk over schelpenpad.




Komt uit op Voorstraat, die schuin oversteken Lytse Buorren en op T-splitsing Unemastraat ← **LA** naar 63. Provinciale weg oversteken. Bij 63 veldpad langs slootrand en boerderij naar 53. Op verharde weg Aebingaloane ← **LA** naar zeedijk. Bij 53 dijk op naar 67 en vervolgens rechtdoor naar 43. Aan de rechterhand ligt het toegangspad naar de Terp fan de Takomst dat verderop is te zien als een verhoging in het kwelderland met een opvallende kring van houten pilaren. Tussen 15 maart en 15 juli is het kunstobject vanwege het broedseizoen niet te bezoeken. De wandelknooppuntenroute de dijk weer opvolgen en bij 43 ← **LA** langs de binnenzijde van de dijk naar 76. Op de provinciale weg **RA** → over fietspad (u verlaat knooppuntenroute) en bij woning ← **LA** landweg tot aan einde volgen, daar ← **LA**. Komt uit op verharde weg, **RA** → bij 89 richting 88. Bij 88 **RA** → over de Vogelzangsterweg naar kerk Hegebeintum.

LEGENDA

LANDSCHAP

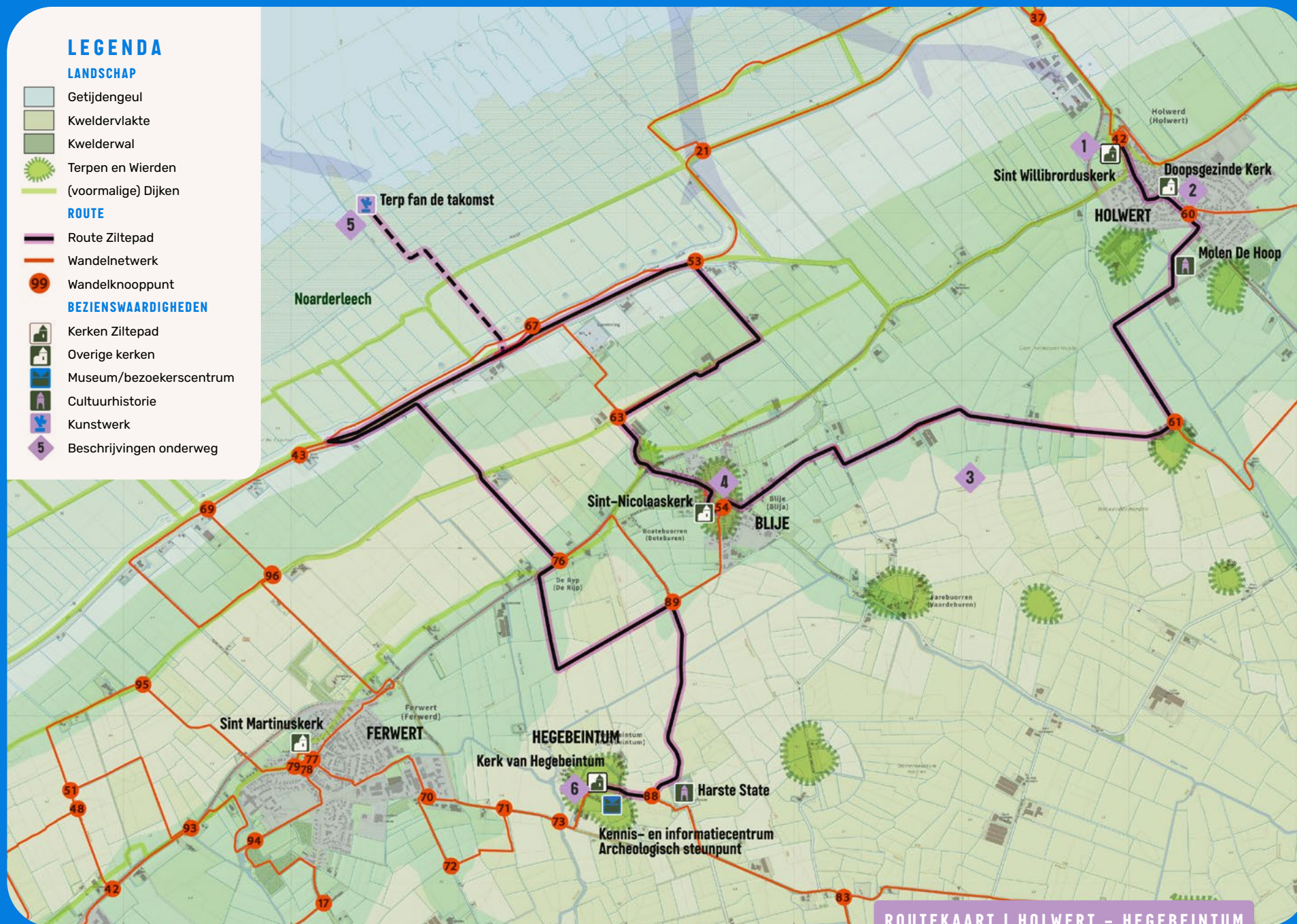
-  Getijdengeul
-  Kweldervlakte
-  Kwelderwal
-  Terpen en Wierden
-  (voormalige) Dijken

ROUTE

-  Route Ziltepad
-  Wandelnetwerk
-  Wandelknooppunt

BEZIENSWAARDIGHEDEN

-  Kerken Ziltepad
-  Overige kerken
-  Museum/bezoekerscentrum
-  Cultuurhistorie
-  Kunstwerk
-  Beschrijvingen onderweg



ROUTEKAART I HOLWERT - HEGBEINTUM



ETAPPE NAAR RECHTS

HOLWERT EASTRUM

24,4 | KM

OVER BOERENPADEN ONDER WOLKENLUCHTEN



DE ROUTE GAAT DWARS DOOR DE PREHISTORISCHE GETIJDENGEULEN TUSSEN DOKKUM EN HOLWERT. HET DORP AAN DE WADDENZEE LIGT OP DE KWELDERWAL DIE ONTSTOND LANGS DE VROEGERE MIDDELZEE.

Die brede zee-inham scheidde in de middeleeuwen het gewest Westergo van Oostergo. De zee is teruggedrongen tot achter een dijk op Delta-hoogte. Het boerenland volgt in de verkaveling

de patronen van de vroegere waddenkreken en geulen, al hebben de ruilverkavelingen in de vorige eeuw veel van het oude cultuurland herschikt in de zucht naar efficiënter landgebruik. Toch valt er nog veel te genieten onderweg. Het traject voert dwars door Dokkum, de oude zeehaven en handelsstad met zijn goed bewaarde bolwerken, historische panden en grachten. De wandeling loopt over meanderende boerenpaden die de vele terpdorpen verbinden.

1 HOLWERT LIGT OP DE LANGGEREKTE KWELDERWAL DIE ALS EEN SIKKEL DE VROEGERE CONTOUREN VAN DE MIDDELZEE TOT AAN LEEUWARDEN VOLGT.



Het dorp met veerverbinding naar Ameland ligt op het uiterste noordelijke puntje van die prehistorische hoogte. De terp van Holwert is al sinds enkele eeuwen voor de jaartelling bewoond, de Sint-Willibrorduskerk staat op een aparte terp en lag vroeger buiten het bedijkte land. De kerk stamt uit 1175 en verving een voorganger.



2 FOU DGUM IS VOORAL BEKEND ALS WOONPLAATS VAN FRANÇOIS HAVERSCHMIDT, DE ROMANTISCHE EN GETROEBLEERDE SCHRIJVER VAN HET BEKEND E DICTWERK *SNIKKEN EN GRIMLACHJES*. Hij was er enkele jaren predikant van de Mariakerk en woonde in de pastorie naast de kerk, dat nu een B & B is.



3 VOORBIJ AALSUM KRUIST HET WANDELPAD EEN RESTANT VAN DE PEAZENS-GETIJDENGEUL, die al in de middeleeuwen verzandde en stukje bij beetje werd ingepolderd door de boeren.



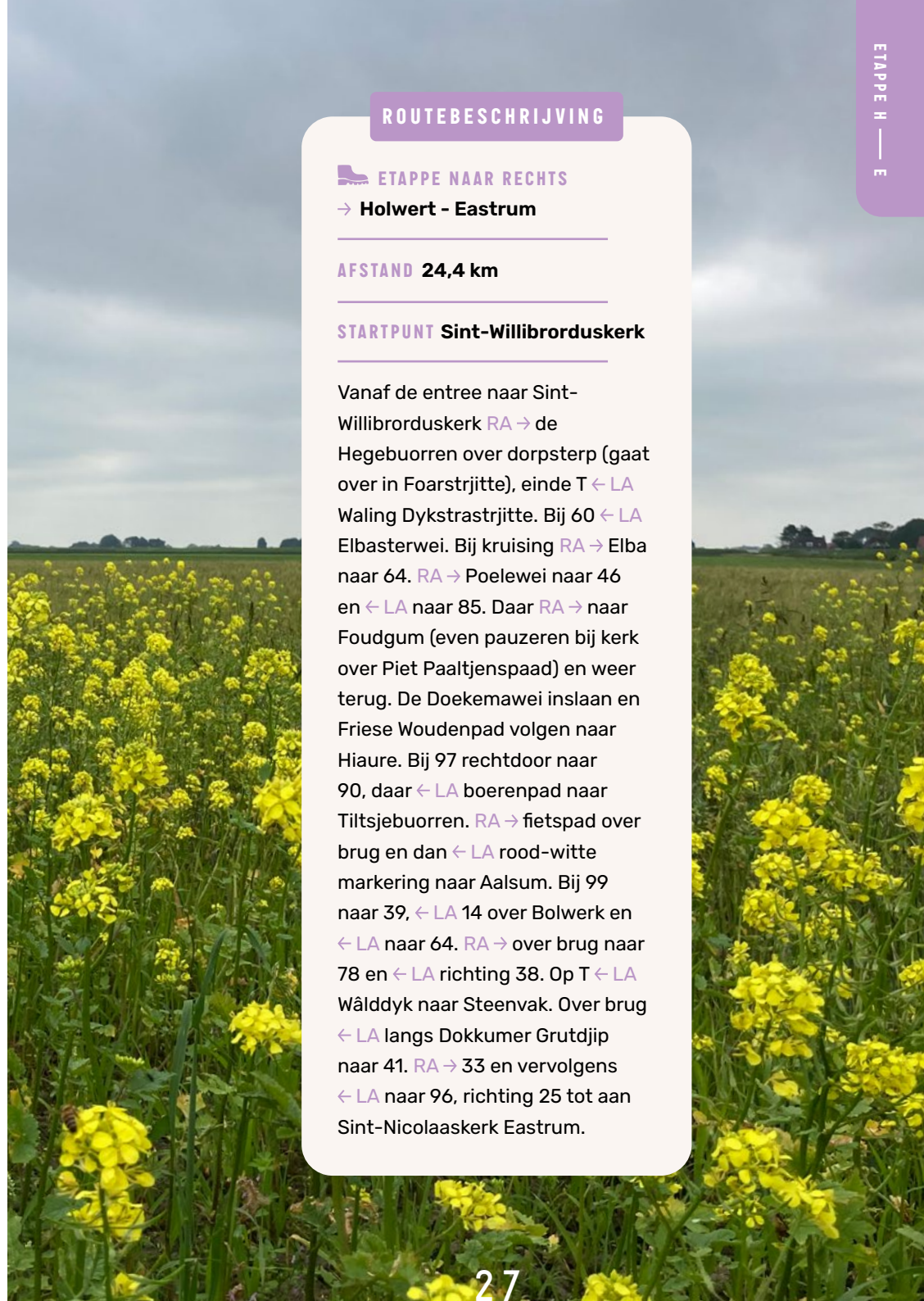


4 TEN ZUIDEN VAN DE WÂLDDYK
BEGINNEN DE NOARDLIKE FRYSKJE
WÂLDEN, EEN STREEK DIE ZICH
KENMERKT DOOR HOUTWALLEN,
STROKENVERKAVELING EN COULIS-
SEN VAN EIKEN EN ELZENSINGELS.

Het zijn in de middeleeuwen
drooggelegde veenmoerassen die
een geleidelijke overgang vormen
naar de bossen en heide gebieden
op de hogere zandgronden in
het zuidoosten van Fryslân.

5 HET DOKKUMER GRUTDJIP
WAS EEN SMALLE ZEEARM DIE
DOKKUM MET DE LAUWERSZEE
VERBOND. AAN BEIDE KANTEN
VAN DE INHAM LAGEN DIJKEN OM
HET LAGER GELEGEN POLDERLAND
TE BESCHERMEN TEGEN HOOG
WATER EN SPRINGVLOED.

De middeleeuwse dijken zijn vaak
doorgebroken, in het land achter
de vroegere zeeeringen liggen
wielen, stille getuigen van de
doorbraken. In 1729 sloot de door
Willem Loré bedachte afsluitdijk
bij Dokkumer Nieuwezijden de
inham af. Daarmee was het
gevaar voor overstromingen
een stuk kleiner geworden.



ROUTEBSCHRIJVING

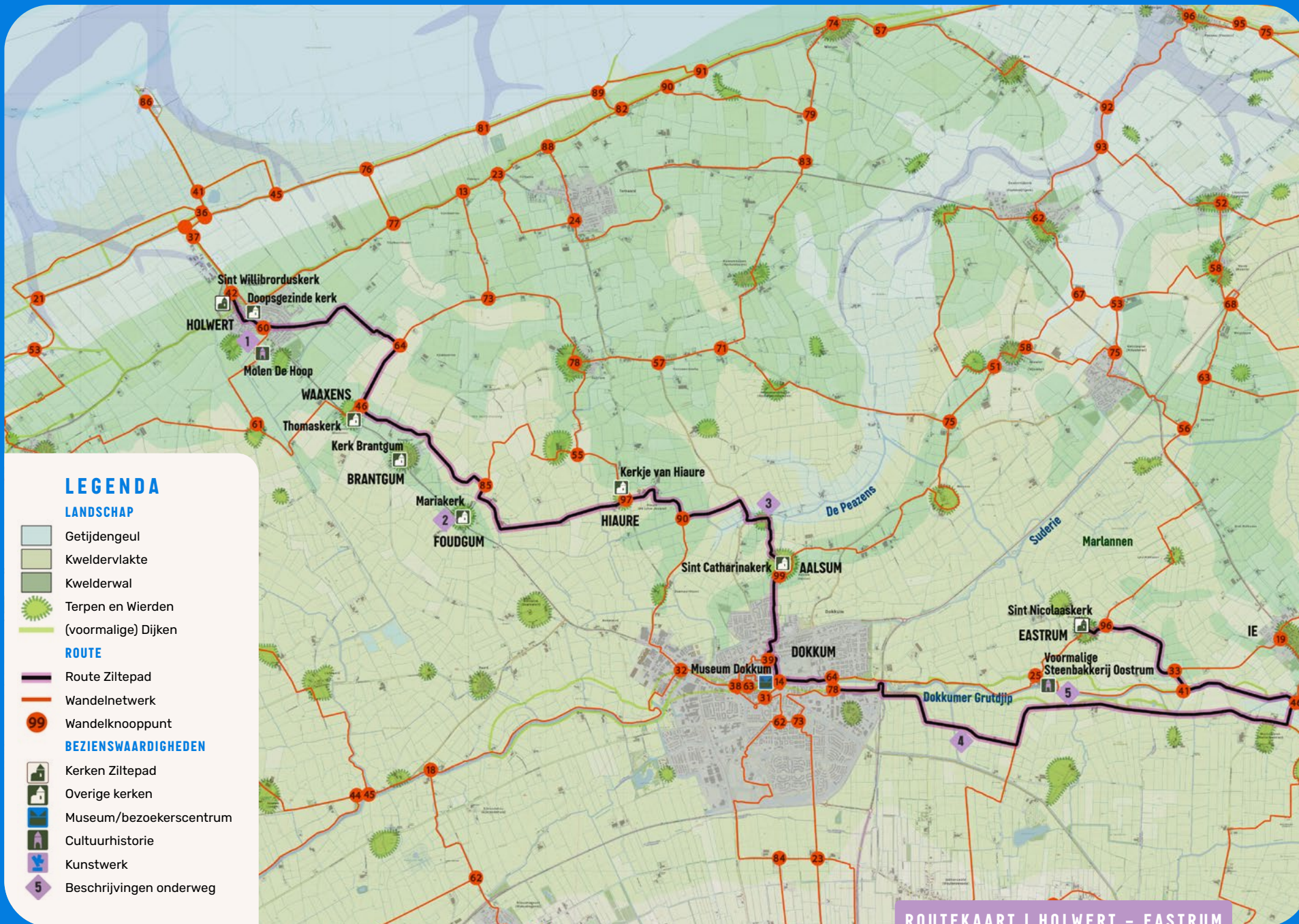
 ETAPPE NAAR RECHTS

→ **Holwert - Eastrum**

AFSTAND 24,4 km

STARTPUNT Sint-Willibrorduskerk

Vanaf de entree naar Sint-
Willibrorduskerk **RA** → de
Hegebuorren over dorpssterp (gaat
over in Foarstrjitte), einde **T** ← **LA**
Waling Dykstrastrjitte. Bij 60 ← **LA**
Elbasterwei. Bij kruising **RA** → Elba
naar 64. **RA** → Poelawei naar 46
en ← **LA** naar 85. Daar **RA** → naar
Foudgum (even pauzeren bij kerk
over Piet Paaltjenspaad) en weer
terug. De Doekemawei inslaan en
Friese Woudenpad volgen naar
Hiaure. Bij 97 rechtdoor naar
90, daar ← **LA** boerenpad naar
Tiltsjebuorren. **RA** → fietspad over
brug en dan ← **LA** rood-witte
markering naar Aalsum. Bij 99
naar 39, ← **LA** 14 over Bolwerk en
← **LA** naar 64. **RA** → over brug naar
78 en ← **LA** richting 38. Op **T** ← **LA**
Wâlddyk naar Steenvak. Over brug
← **LA** langs Dokkumer Grutdijp
naar 41. **RA** → 33 en vervolgens
← **LA** naar 96, richting 25 tot aan
Sint-Nicolaaskerk Eastrum.



LEGENDA
LANDSCHAP

- Getijdengeul
- Kweldervlakte
- Kwelderwal
- Terpen en Wierden
- (voormalige) Dijken

ROUTE

- Route Ziltepad
- Wandelnetwerk
- Wandelknooppunt

BEZIENSWAARDIGHEDEN

- Kerken Ziltepad
- Overige kerken
- Museum/bezoekerscentrum
- Cultuurhistorie
- Kunstwerk
- Beschrijvingen onderweg

ROUTEKAART | HOLWERT - EASTRUM

FIETSRUTES

RECHTSOM

ROUTE Eastrum - Holwert - Hegebeintum

AFSTAND **25,2 km**

STARTPUNT **Nicolaaskerk**

Met de rug naar de Nicolaaskerk rechtdoor Skoallestrjitte. Op T-splitsing RA → Tichelwei. Bij 11 rechtdoor 73. Bij 73 rechtdoor naar 1. Bij 1 ← LA heen en terug richting 63 tot aan Bonifatiuskapel. Na bezoek weer terug naar 1. Bij 1 ← LA 30. Bij 30 RA → naar 79 en bij 79 rechtdoor naar 78. Bij 78 rechtdoor naar 26. Vlak voor Waaxens RA → over Poelewei. Bij 26 ← LA naar 19 (Holvert) en bij 19 RA → richting 18. Bij Willibrorduskerk omkeren terug naar 19. Bij 19 RA → naar 20 en bij 20 RA → Medwert naar 14. Bij 14 naar 75 (Blije). Bij 75 ← LA naar 13 (Hegebeintum).

LINKSOM

ROUTE Hegebeintum - Holwert - Eastrum

AFSTAND **25,2 km**

STARTPUNT **Kerk Hegebeintum**

Vanaf kerk Hegebeintum de terp afrijden richting bezoekerscentrum aan de Pypkedyk. Rechtdoor Vogelzangsterweg. Bij 13 ← LA naar 75 (Blije). Bij 75 RA → Farrewei en ← LA Zwarteweg naar 14. Bij 14 ← LA naar 20. Bij 20 ← LA naar 19. Bij 19 ← LA richting 18 tot aan Willibrorduskerk. Daar omkeren terug naar 19. ← LA 26 en bij 26 RA → naar 78 (Brantgum). Bij 78 rechtdoor naar 79 (langs Foudgum). Bij 79 rechtdoor naar 30 (over Hiaure naar Dokkum). Bij 30 ← LA naar 1. Bij 1 RA → richting 63 tot aan Bonifatiuskapel. Omdraaien terug naar 1. Bij 1 RA → naar 73. Bij 73 rechtdoor naar 11. Bij 11 rechtdoor richting 12. In Eastrum ← LA Skoallestrjitte naar Nicolaaskerk van Eastrum.

LANGS DE RUIGE RAND VAN HET NOORDEN



Foto: Jan Bijl

HET ZILTE PAD

LANGS DE RUIGE RAND VAN HET NOORDEN

Met het pad van
kerk naar kerk

willen Groninger Kerken en Stichting Alde Fryske Tsjerken in samenwerking met Visit Wadden het cultureel erfgoed verbinden aan het Werelderfgoed landschap, de unieke dorpen, de inwoners en het thema bezinning.

HET ZILTEPAD BIEDT MEER DAN ALLEEN WANDELEN EN FIETSEN

Naast de wandel- en fietsroutes is er o.a. ook een Podcastserie, een Meditatiegids en een Menugids met lokale culinaire inspiratie. Deze liggen voor je klaar in de deelnemende kerken, maar je kunt ze ook terugvinden op www.visitwadden.nl/hetziltepad. Daar vind je ook een overzicht van lokale activiteiten langs de route en suggesties voor overnachten en eten onderweg.

TOEGANG KERKEN

Langs Het Ziltepad zijn de kerken in principe dagelijks geopend van 1 april tot eind oktober, van 9.00 tot 17.00 uur. Buiten deze periode is toegang mogelijk via een sleuteladres.

De kerk van Hegebeintum is een uitzondering in deze route. Kijk voor de tijden op www.terphegebeintum.nl

MEER INFO

visitwadden.nl/hetziltepad

Je kunt ons volgen via Instagram en Facebook [@HetZiltepad](https://www.facebook.com/HetZiltepad)

22 ETAPPES

Vanaf 2027 heeft Het Ziltepad maar liefst 22 etappes langs de Waddenkust, van Den Helder tot Termunten én 22 rondwandelingen, bij elke kerk één.

HET ZILTEPAD IS EEN GEZAMENLIJK INITIATIEF VAN

Groninger Kerken en Stichting Alde Fryske Tsjerken in samenwerking met Visit Wadden en is mede mogelijk gemaakt door Het Waddenfonds, Mondriaan Fonds, Stichting Vrienden op de Fiets, Provincie Noord-Holland, Provinsje Fryslân, Provincie Groningen, FB Oranjewoud en het Cultuurfonds.

groningerkerken.nl

aldefrysketsjerken.nl

COLOFON

SAMENSTELLING, TEKST EN FOTOGRAFIE

Fokko Bosker

REDACTIE

Ruth ter Voort, vrijwilligers van de plaatselijke commissies van de kerken en Stichtingen Groninger Kerken en Alde Fryske Tsjerken.

TOPOGRAFISCHE KAARTEN MET ROUTES

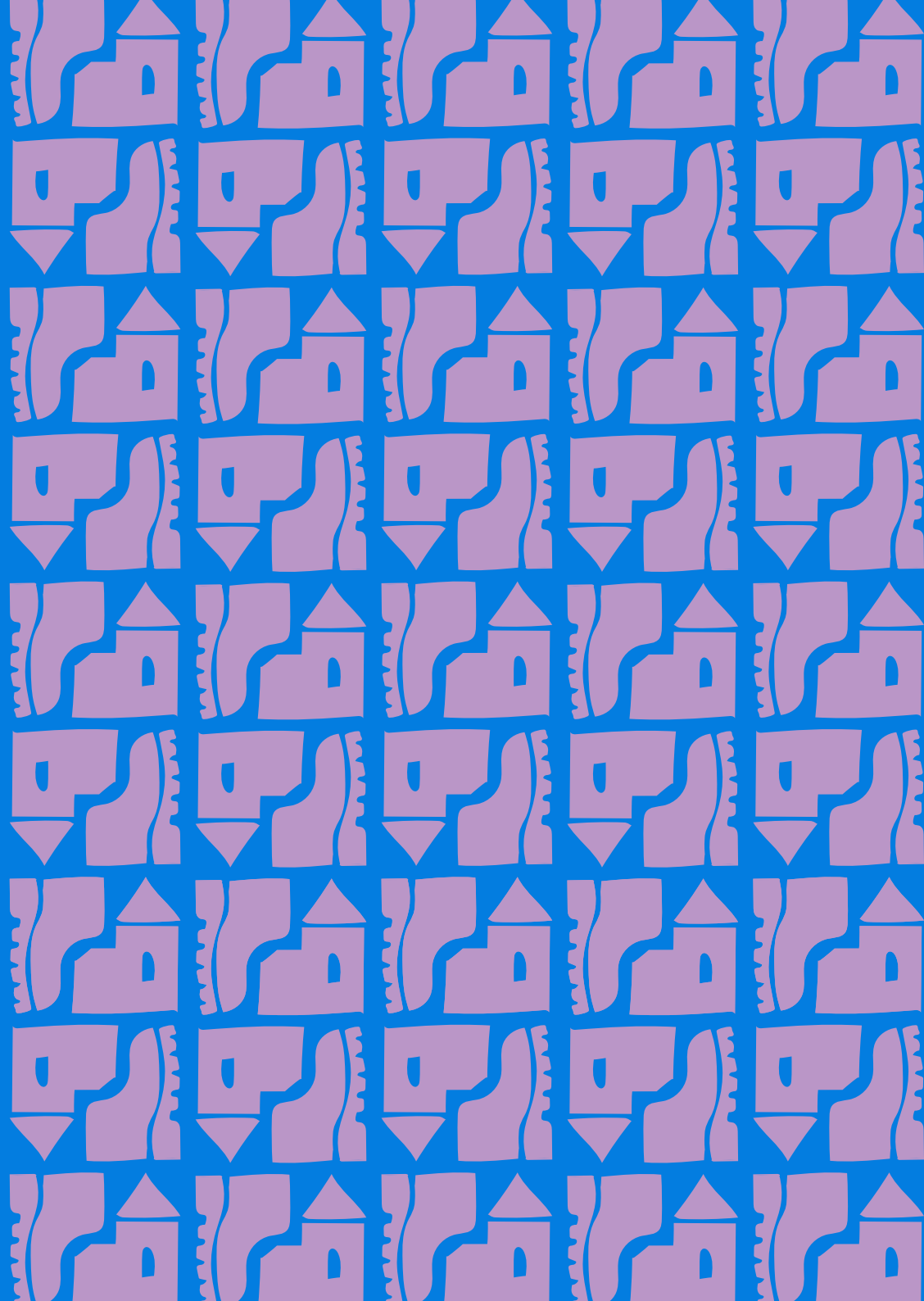
Fries Erfgoed Collectief: Jelmer Bokma & Topokaartopmaat: Luitzen Nijdam

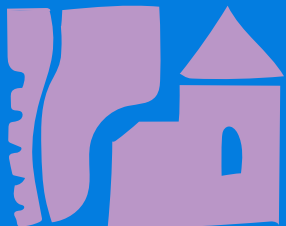
LINOSNEDE OMSLAG

Gerrit Terpstra

GRAFISCH ONTWERP

NØBODY | thisisnobody.nl





**In dit routeboekje vind je een
rondwandeling in Holwert en de trajecten
van en naar de kerk van Holwert.**

Dit boekje is onderdeel van een reeks van
22 etappes die samen het volledige Ziltepad
bewandelen. Spaar ze allemaal!

