



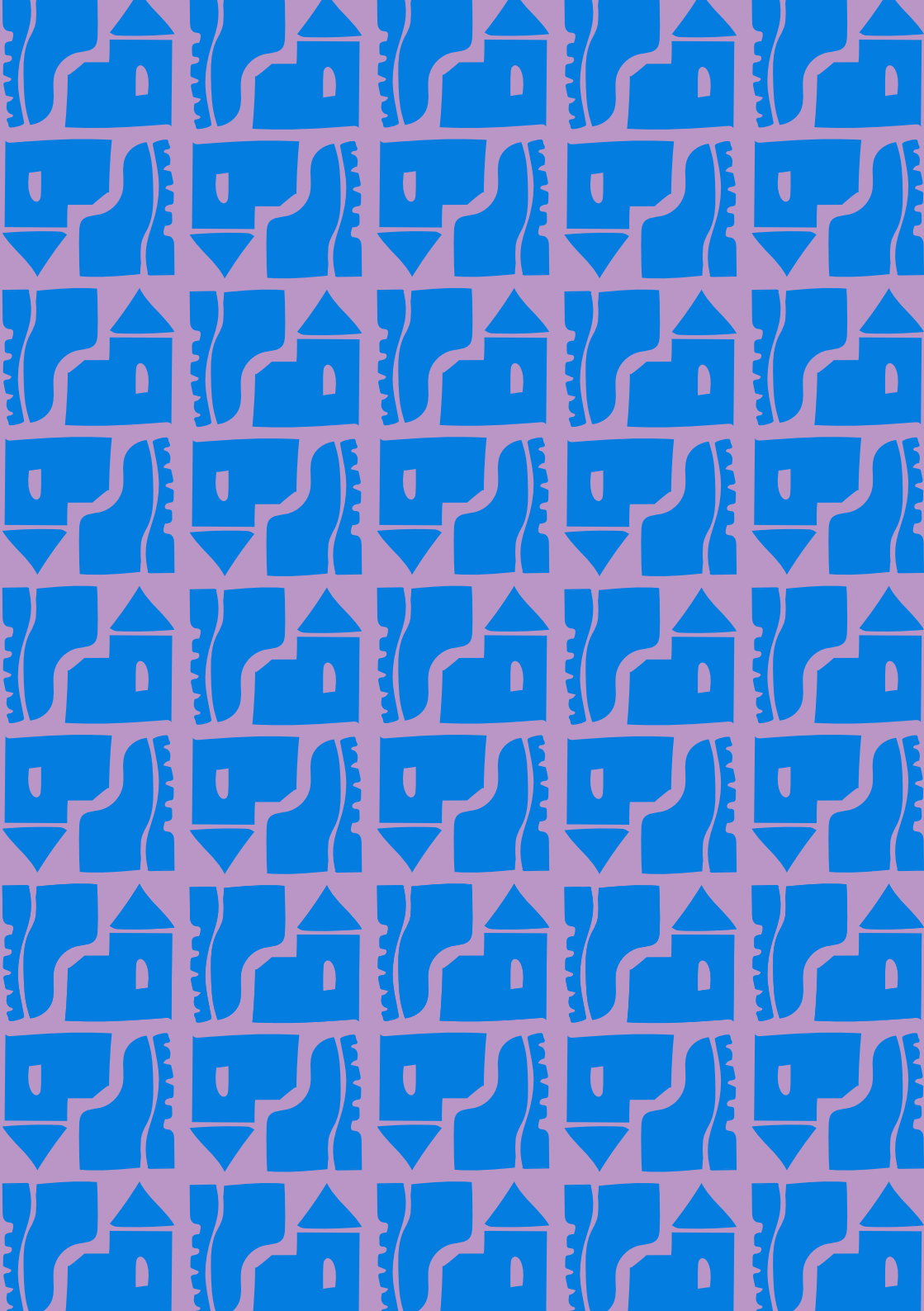
HET ZILTEPAD



HEGEBEINTUM WANDELROUTES

LANGS DE
RUIGE RAND

VAN HET
NOORDEN



LANGS DE
RUIGE RAND
VAN HET
NOORDEN

HET ZILTE
PAD
LANGS DE
RUIGE RAND VAN HET
NOORDEN

WELKOM OP HET ZILTEPAD

In dit weidse gebied dienen de kerktorens als prachtige bakens, net zoals vroeger voor de scheepvaart. Ook voor ons zijn het bakens van betekenis, in allerlei opzichten. En nu kunnen ze dat ook voor jou zijn. We hebben de deuren alvast voor je opengezet.

Elk routeboekje is opgebouwd uit eerst een rondwandeling die je vanuit de kerk kan starten en waar je ook weer terugkeert. Daarna volgt een etappe naar links beschreven en een naar rechts. Zo kan je zelf kiezen of je alleen de rondwandeling wil doen of dat je misschien wel meerdaags gaat wandelen. Welke kant je op gaat mag je helemaal zelf weten.

**Wij wensen je mooie momenten
en ontmoetingen!**

**'ALLEEN WAAR JE TE VOET WAS,
BEN JE WERKELIJK GEWEEST'
- GOETHE**



HET IS EEN PITTIG KLIMMETJE NAAR DE TOP VAN DE TERP VAN HEGEBEINTUM. 'HEGE', HOOG IN HET FRIES, IS GOED GEKOZEN.

Met bijna 9 meter boven N.A.P. is de terp de hoogste van Nederland en Duitsland, een echte kuitenbijter in de weidse Waddendelta. De kerktoren steekt boven de daken van omliggende woningen en de omlijsting met geboomte uit. Het is alsof de terp, die grotendeels is afgegraven, zich uitrekt om met de torenspits de hemel te raken.

De vruchtbare grond werkte als een magneet op boeren en jagers op zoek naar een nieuw bestaan. Geen wonder dat al ver voor het begin van de jaartelling kolonisten vanaf het Drents Plateau hun vee begonnen te weiden op de grazige kwelders en kwelderwallen. Eerst alleen tijdens de zomer, later vestigden ze zich permanent in de waterrijke delta. De Romeinen die met deze Friezen contact hadden vonden het maar een wonderlijk zootje ongeregeld. De geschiedschrijver Plinius de

Oudere omschreef de terpbewoners als 'een meelijwekkend volk'. 'Het is hun niet gegeven om vee te houden en zich met melk te voeden zoals hun burenen, zelfs niet met wilde dieren te strijden, omdat elke begroeiing ver verwijderd is. Uit riet en moerasbies knopen ze touwen om visnetten te vlechten. Met de hand verzamelde modder laten ze, meer door de wind dan in de zon, drogen: met aarde verwarmen ze hun voedsel en hun lijf, verstijfd door de noordenwind.' Hoewel sappig en beeldend verwoord, deed de beschrijving die Plinius aan het begin van de jaartelling noteerde geen recht aan de Friezen. Ze hielden vee en verbouwden gewassen. De huiden en landbouwproducten waren geliefd bij de Romeinen. In de volgende eeuwen trokken de boeren zich terug toen de zeespiegel steeg en het water steeds hoger reikte om vanaf 500 na Christus gestaag de zee terug te dringen door dijken op te werpen, de afwatering te verbeteren en nieuw ontstane kwelderwallen verder noordwaarts in bezit te nemen.



INHOUD

1. INTRO HEGEBEINTUM	p. 4
2. RONDWANDELING HEGEBEINTUM	p. 7
3. ETAPPE NAAR ← HEGEBEINTUM - HIJUM	p. 15
4. ETAPPE NAAR → HEGEBEINTUM - HOLWERT	p. 23
5. FIETSRUTES DOOR HEGEBEINTUM	p. 31



RONDWANDELING

HEGEBEINTUM

17,4

KM

OVER LICHTAARD,
JANNUM, REITSUM,
GINNUM EN BLIJE

EEN VRUCHTBARE BODEM

DE KWELDERWAL WAAROP HEGEBEINTUM LIGT RAAKTE VANAF DE ZESDE EEUW VOOR CHRISTUS BEWOOND.

De boeren wierpen heuvels op bestaande uit mest, afval en slijk in hun wedloop met het zeewater. Zo groeide de terp gestaag, zowel in de breedte als in de hoogte. De terp dateert al van ver voor de kerstening van de Friezen en lag eeuwenlang in een kwelderlandschap waar de getijden nog volop toegang tot hadden. Klei- en zanddeeltjes bezonken en zorgden voor een vruchtbare bodem, goed voor vee en gewassen.

De terp van Hegebeintum besloeg uiteindelijk 9,5 hectare en had een doorsnede van 300 meter. Tussen 1870 en 1928 is een groot deel van de vruchtbare grond afgegraven en gebruikt als grondverbeteraar in de hoog- en laagveengebieden in Súdeast-Fryslân. Bij de afgraving in Hegebeintum kwam een grafveld uit de vroege



middeleeuwen aan het licht. In het Fries museum is een afdruk te zien van het gezicht van een terpdame uit de zevende eeuw.

In het in 2021 geopende informatiecentrum aan de voet van de terp is een expositie te zien over de romaanse kerk uit het begin van de twaalfde eeuw en de geschiedenis van de terpenbouw in het Friese getijdenlandschap. De kerk is deels opgebouwd uit tufsteen en heeft een verbazingwekkend rijk interieur met een rijke collectie rouwborden en fraaie herenbank. De kerk en het nabijgelegen voorname landgoed Harsta State zijn opengesteld voor publiek.

1 HET INFORMATIECENTRUM HECEBEINTUM, DE ROMAANSE KERK EN HET LANDGOED HARSTA STATE VORMEN EEN PRACHTIG ENSEMBLE DAT DE DYNAMIEK VAN HET FRIESE PLATTELANDSLEVEN BELICHT.



De kerk dateert uit het begin van de twaalfde eeuw, is deels opgetrokken uit tufsteen en bevat een interieur waaruit de nauwe band met de bewoners van het nabijgelegen Harsta State spreekt. De buitenplaats staat bekend om haar stinzenflora en is in Engelse landschapsstijl aangelegd.

2 LICHTAARD LIGT OP EEN OEVERWAL VAN EEN OEROUDE GETIJDENGEUL DIE DIEP DOORDRONG IN DE FRIESE DELTA.

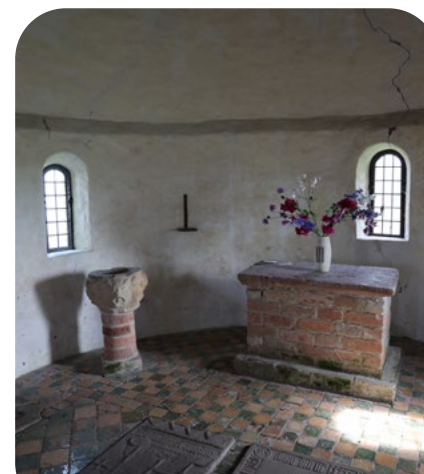
De Petruskerk met middeleeuwse klokken is gebouwd op een terp. In de jaren tachtig en negentig van de vorige eeuw deed de kerk dienst als oecumenisch jongerenklooster.



3 JANNUM BEHOORT EVENALS LICHTAARD, REITSUM EN GINNUM TOT DE VLIETERPEN.

De dorpen liggen achter de kwelderwal waarop Ferwert en Holwert ontstonden en waren kwetsbaar voor overstromingen bij hoog water. Het waren 'vlucht- = vlieterpen'. De zee drong vaak door tot het lager gelegen achterland. Daar zette zich zware klei af, de zogenoemde knipklei die niet voor akkerbouw, maar voor beweiding geschikt is en slechter water doorlatend is.

Hier lagen ook de mieden, de hooilanden waarvan de boeren in de zomers het kruidige gras maaiden. De dorpskern van Jannum met het sfeervolle kerkmuseum is goed bewaard gebleven en geeft een goed beeld van het wonen op een terp. De kerk in Ginnum stamt ook uit de middeleeuwen.



**4 EASTERBEINTUM BESTAAT
UIT EEN PAAR BOERDERIJEN
EN HUIZEN OP HUISTERPEN.**

De radiale verkaveling wijst op de ligging op een kunstmatige heuvel. Het buurtje maakte oorspronkelijk deel uit van 'Bintheim', in de tiende eeuw vond er een splitsing tussen beide kernen plaats. Vanaf de vijftiende eeuw ging Westerbeintum verder onder de naam Hegebeintum.



**5 DE STRAATNAAM STATIONSWEG
BIJ BLIJE VERWIJST NAAR
DE VROEGERE SPOORLIJN
DIE DOKKUM EN EANJUM MET
LEEWARDEN VERBOND.**

Dit 'Dokkumer Lokaaltsje' zorgde zo'n 35 jaar vanaf 1900 voor reizigersvervoer in Noard-Fryslân. De Stationsweg loopt over het oude spoortalud.



ROUTEBSCHRIJVING

RONDWANDELING
Hegebeintum

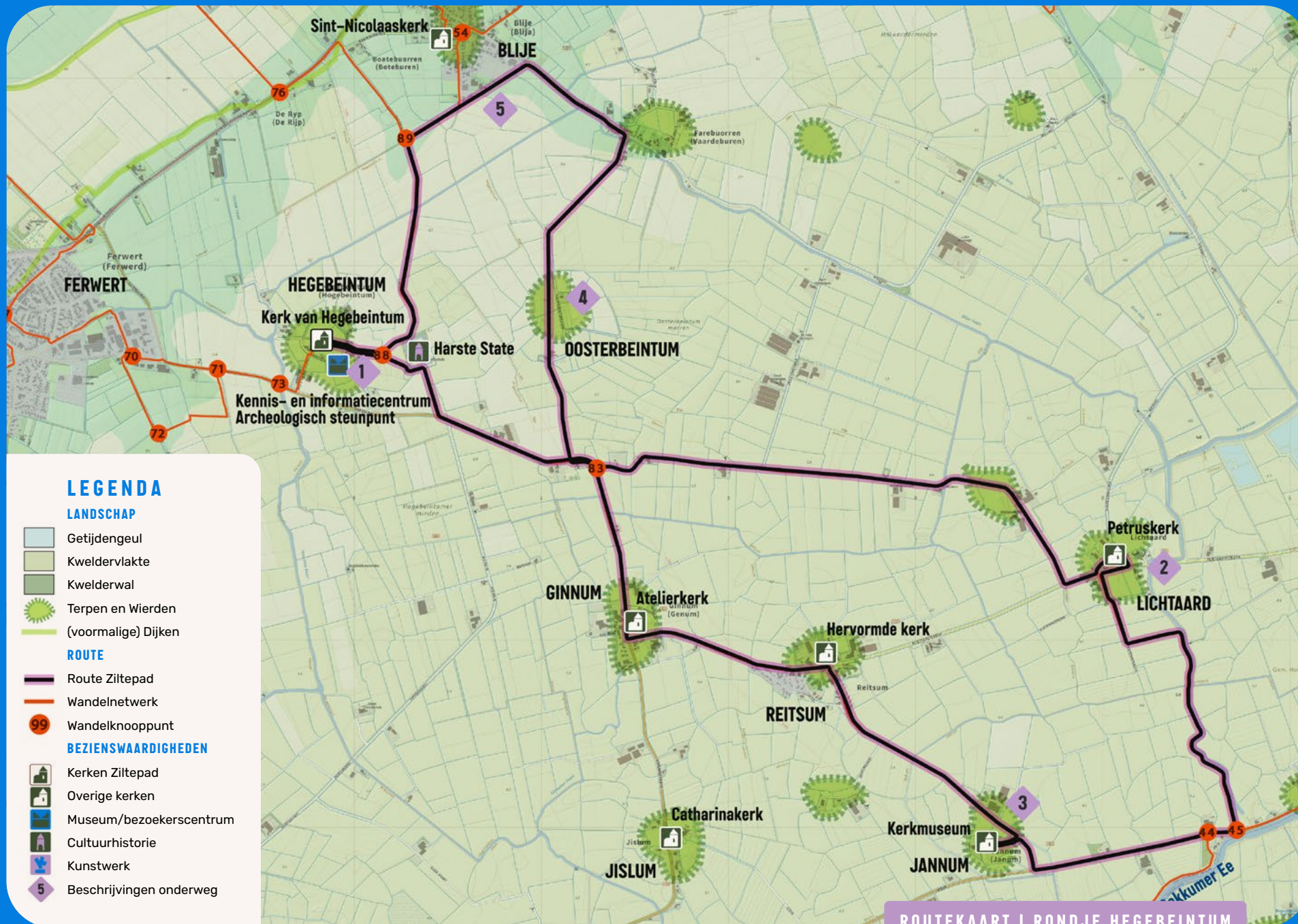
AFSTAND 17,4 km

STARTPUNT Kerk Hegebeintum

Met de rug naar de kerk **RA →** de terp aflopen over de Hege Tsjerkewei. Gaat over in Pypkedyk en Vogelzangsterweg. Aan rechterhand ligt het informatiecentrum Hegebeintum. Bij 88 rechtdoor naar 33 over de Harstawei langs Harsta State. Oprijlaan aflopen. Op de Harstawei **← LA** naar 83. Let op: dit is een vrij drukke weg. Vanaf 83 **← LA** over een rustige landweg. Bij Lichtaard **← LA** Flieterpsterdyk, aan linkerhand mooi zicht op terp en kerk. **← LA** Noardermieddyk en **RA →** pad omhoog naar kerk. In de Petruskerk is sinds 2022 een archiefbedrijf gevestigd dat de archivering verzorgt voor religieuze instellingen. De kerk is doorgaans open. Met de rug naar de kerk **← LA** het smalle pad tussen hagen door. Aan het einde **RA →** en vervolgens op de grotere weg opnieuw **RA →**.

Aan einde dorp met aan de linkerhand een boerderij **← LA** fietspad naar 45. Bij 45 voor Dokkumer Ie **RA →** naar 44. En bij 44 rechtdoor naar 83. De route loopt langs Jannum, daar **← LA** Tsjerkstrjitte naar terp en kerk. Vervolgens Tsjerkestritte teruglopen en **← LA** naar Reitsum. In Reitsum **← LA** op Flieterpsterdyk naar Ginnum. Bij 83 **← LA** en direct **RA →** landweg naar Easterbeintum (verlaten knooppuntenroute), Farebuorren en Blije. Aan eind Easterbeintumerdyk op de Farrewei **← LA** over voetpad naar Blije. Aan de dorpsrand **← LA** over de Stationsweg. Bij 89 **← LA** over de Vogelzangsterweg naar 88. Daar **RA →** richting 73 naar kerk en terp Hegebeintum.





LEGENDA

LANDSCHAP

- Getijdengeul
- Kweldervlakte
- Kwelderwal
- Terpen en Wierden
- (voormalige) Dijken

ROUTE

- Route Ziltepad
- Wandelnetwerk
- Wandelknooppunt

BEZIENSWAARDIGHEDEN

- ⛪ Kerken Ziltepad
- ⛪ Overige kerken
- 🏛️ Museum/bezoekerscentrum
- 🏠 Cultuurhistorie
- 🎨 Kunstwerk
- 5 Beschrijvingen onderweg

ROUTEKAART | RONDJE HEGEBEINTUM



12

ETAPPE NAAR LINKS

HEGEBEINTUM HIJUM

15,7 KM

WAAR TERPDORPEN ALS KRALEN AAN EEN KETTING LIGGEN



VANAF HEGEBEINTUM
LOPEN WE DE LANGGEREKTE
KWELDERWAL OP DIE ZICH
VAN NOORD NAAR ZUID
TUSSEN HOLWERT EN JELSUM
UITSTREKT EN WAAROP DE
TERPDORPEN ALS KRALEN
AAN EEN KETTING LIGGEN.

Aan de oostkant van de rug
liggen de weilanden, daar had het
Peazens-bekken nog lang invloed
en is zwaardere klei neergeslagen.
Aan de kant van de Middelsee
komt veel meer akkerbouw voor
op grond die zavelig is, een
mix van zand en kleideeltjes.

Ferwert ligt hoog bovenop de
opgeslibde rug, groeide uit
tot een regionaal centrum van
betekenis. Het dorp stond onder
invloed van het nabijgelegen
klooster Foswert en was zeer
welvarend in de middeleeuwen.
De bewoners profiteerden
optimaal van de nabijheid van
land en zee. De indrukwekkende
Martinuskerk met het stemmige
Vrijhof in de schaduw van de
toren, een plein omgeven door
woningen van vroegere notabelen,
getuigen van die rijkdom.



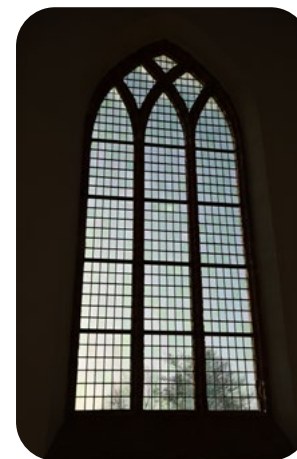
1 VAN BOVENAF BEKEKEN OF OP EEN TOPOGRAFISCHE KAART IS HET RADIALE PATROON VAN STRATEN EN SLOTEN ROND DE TERP VAN HEGEBEINTUM GOED TE ZIEN.

De straten en watertjes waaieren als de spaken in een wiel uit en zitten opgesloten in een ronde cirkel, vaak een rondweg of omgong soms ook een gracht. Ook andere terpen tonen een vergelijkbare infrastructuur.

2 OP DE BOERENPADEN DIE DWARS DOOR HET VELD LOPEN IS ER GROTE KANS OM MEERKOETEN, KUIFEENDEN OF WILDE EENDEN TE SPOTTEN. Soms huppelt een haas er op lange poten vandoor. Vaak ook stuit de wandelaar op reeën die zich opmerkelijk goed thuis voelen in het weidse land onder de dijk. Ze zijn ook een stuk beter zichtbaar in het open veld, dan in de bossen.

3 FERWERT LIGT OP MEERDERE NAAST ELKAAR GELEGEN TERPEN DIE AAN ELKAAR ZIJN GEGROEID.

De Martinuskerk steekt met kop en schouders boven de bebouwing uit. De drie luidklokken stammen uit de veertiende en vijftiende eeuw. De spitsboogvensters verraden de invloed van de gotiek. In de kerk staan een paar informatieborden die tekst en uitleg geven over de kerk en het omliggende landschap en hoe die zich onderling tot elkaar verhouden. Het nabijgelegen klooster Foswerd gelegen in de kwelders van de Peazens was een machtsfactor van belang.



4 BUITEN HET BROEDSEIZOEN BIEDT DE KWELDER, DIE NATUURORGANISATIE IT FRYSKE GEA TEN NOORDWESTEN VAN MARRUM IN BEHEER HEEFT, EEN FANTASTISCHE WANDELERVARING. Het Noarderleech maakt deel uit van Noard-Fryslân Bûtendyks, een natuurgebied van ruim 4000 hectare. Het boomloze landschap is een eldorado voor ganzen en wad- en weidevogels. Buizerd, havik en kiekendief zweven er boven de graslanden turend naar prooiën. De uitgezette wandelroute Paardendobben gaat langs de plek waar in 2006 bij onverwacht hoog water 150 paarden vast kwamen te zitten. Na drie dagen lukte het de kudde veilig naar de dijk te leiden. Een fotokunstwerk in de Ozingadobbe herinnert aan de reddingsactie.

5 EEN MET BOMEN OMKRANST WEILAND IN EEN RECHTHOEK OMGEVEN DOOR SLOTEN GEEFT DE PLEK AAN WAAR DE PASTOOR VAN HALLUM, FREDERIK VAN HALLUM, IN 1163 EEN KLOOSTER STICHTTE.

Het was het eerste norbertijner klooster in de Friese landen. Mariëngaarde floreerde en behoorde tot de rijkste kloosters van Friesland. De monniken brachten de kwelders van Bildtland succesvol in cultuur. Frederik en zijn opvolger Siardus kregen de nodige wonderen toegedicht. Na hun dood en heiligverklaring groeide Mariëngaarde uit tot een belangrijk bedevaartsoord. In België, waar uiteindelijk hun gebeente belandde, worden beiden nog altijd aanbeden.





6 VANAF KNOOPPUNT 21 MARKEERT DE HOGE HEREWI DE RAND VAN DE KWELDERWAL WAAROP DE TERPENREEKS VANAF HOLWERT TOT AAN JELSUM EN KOARNJUM BOVEN LEEUWARDEN IS OPGEWORPEN.

De route volgt de contouren van de vroegere Middellzee die rond het jaar 1000 landinwaarts tot aan Bolsward reikte en Fryslân verdeelde in de gewesten Ooster- en Westergo.

7 HIJUM LIGT EVENEENS OP DE LANGGEREKTE KWELDERWAL EN LAG NA DE AANLEG VAN EEN DIJK IN DE TWAALFDE EEUW BINNENDIJKS.

Het dorp was in bezit van het klooster Mariëngaarde. De kerk, gewijd aan Sint-Nicolaas, beschermheilige van zeelieden, is twaalfde-eeuws. Via Oude Leije bestond er een verbinding met de Middellzee wat het aannemelijk maakt dat er ook vissers en schippers op de terp woonden. De eenbeukige kerk heeft een ingebouwde zadeldaktoeren. De Sint-Nicolaas ligt wat afgezonderd van de dorpskom en komt daardoor mooi tot zijn recht.



ROUTEBSCHRIJVING

 ETAPPE NAAR LINKS

← Hegebeintum - Hijum

AFSTAND 15,7 km

STARTPUNT Kerk Hegebeintum

Met rug naar de kerk op de Hege Tsjerkewei ← LA en direct weer ← LA Bakkerspaad terp af naar Unde-rom. RA → en direct ← LA Meester Boeleswei. Einde RA → Harstawei naar 73. Rechtdoor naar 71. ← LA pad door het boerenland naar 72. Bij 72 op veldweg RA → naar 70. Op Hegebeintumerdyk RA → en direct ← LA over industrieterrein naar 77 op hoek Vrijhof. Rechtdoor door poort naar Sint Martinuskerk Ferwert. Na bezoek aan kerk terug naar entree kerkhof en RA → omgang om kerk over Lytse Buorren naar 79. Naar 95 over Marrumerweg, dan RA → Molenlaan. Bij 95 richting 51 met bocht naar links en vervolgens eerste straat RA → naar de zeedijk. Voor de dijk ← LA langs dijkhuizen. Bij kruising met Jepmaloane RA → de trap op naar de kruin van de dijk. Onderaan de dijk ← LA en bij 36 kiezen uit twee opties:

1) Buiten het broedseizoen (vanaf 15 maart tot 15 juli): RA → naar 47 en vervolgens via de Easterdobbe en Alde Dobbe naar 41.

2) Binnen het broedseizoen: bij 36 rechtdoor langs de binnenkant van de dijk tot aan het tempeltje van Ids Willemsma. Trap aflopen en rechtdoor over Ozingaloane naar 32. Daar RA → half verhard veldpad naar 22. Bij 22 ← LA naar 21 en RA → naar 52 - 84 - 47 - 40 en bij 66 ← LA naar Hijum. Bij dorpskom ← LA over schelpenpad en vervolgens RA → aan rechteroever sloot pad naar Nicolaaskerk in Hijum.





ROUTEKAART | HEGBEINTUM - HIJUM

LEGENDA

LANDSCHAP

- Getijdengeul
- Kweldervlakte
- Kwelderwal
- Terpen en Wierden
- (voormalige) Dijken

ROUTE

- Route Ziltepad
- Wandelnetwerk
- Wandelknooppunt

BEZIENSWAARDIGHEDEN

- Kerken Ziltepad
- Overige kerken
- Museum/bezoekerscentrum
- Cultuurhistorie
- Kunstwerk
- Beschrijvingen onderweg



12

ETAPPE NAAR RECHTS

HEGEBEINTUM HOLWERT

15,4 KM

WAAR ONEINDIGHEID TASTBAAR IS



HOLWERT IS IN DE KUSTREGIO EEUWENLANG HET SCHARNIERPUNT GEWEEST TUSSEN ZEE EN BINNENLAND. DOOR DE AANLEG VAN TERPEN OP DE NATUURLIJKE HOOGTEN ZOALS KWELDER- EN OEVERWALLEN WISTEN DE KUSTBEWONERS DROGE VOETEN TE HOUDEN.

Holwert is zelfs op meerdere terpen gebouwd die resulteerden in een aaneengesloten langgerekte handelsterp en een ronde kerkterp. De route tussen Holwert en Hegebeintum doet een moderne terp in het kwelderlandschap aan en voert van of naar de hoogste terp van Nederland, de 8,8 meter hoge terp van Hegebeintum.



1 BOVENAAN DE VRIJ STEILE TERP VAN HEGEBEINTUM STAAT EEN KERK OMGEVEN DOOR EEN BOMENKRANS.

De kerk is deels opgetrokken uit tufsteen, een bewijs dat de bouw terugvoert naar het begin van de twaalfde eeuw. In die tijd was de baksteentechniek waarbij klei in veldovens tot zogenoemde kloostermoppen werd gebakken nog niet door de monniken geïntroduceerd. Het vulkanische gesteente bestemd voor kerken kwam uit de Eifel en werd met boten verscheept naar Utrecht en Deventer, waarvandaan het verder op transport. Veel romaanse kerken in de kuststreek zijn opgetrokken in het karakteristieke grijze gesteente. De middeleeuwse kerken in het terpengebied dragen vaak nog sporen van tufsteen, aangevuld met baksteen.

2 DE IN 2011 BESLOTEN DE INWONERS VAN BLIJE DAT ER WEER EEN ZICHTBARE VERBINDING MET HET WAD TOT STAND MOEST KOMEN.

De hoogste terp van Nederland, die in Hegebeintum, vertelt een oud verhaal over de relatie met het landschap. Blije voegde er een nieuw verhaal aan toe door buitendijks een nieuwe terp te maken: de Terp fan de Takomst. Een plek voor ontmoeting, bezinning en om inspiratie op te doen over een nieuwe toekomst van landschap en mensen.



3 DE LAATGOTISCHE SINT-NICOLAASKERK IN BLIJE IS AAN HET BEGIN VAN DE ZESTIENDE EEUW GEBOUWD OP DE PLEK VAN EEN MIDDELEEUEWSE ROMAANSE KERK. De toren dateert nog uit de dertiende eeuw.

4 HET LANDSCHAP TUSSEN HOLWERT, BLIJE EN HEGEBEINTUM KENMERKT ZICH DOOR KWELDERWALLEN EN INGEDIJKTE KWELDERS.

Sommige sloten volgen de loop van de vroegere wadkreeken en geulen. Het is voornamelijk akkerbouwgebied dankzij de zavelige grond, bestaande uit klei en zanddeeltjes die door de zich terugtrekkende en door indijkingen bedwongen zee zijn achtergelaten. De wegen zijn merendeels aangelegd op oude dijken, al zijn er in de ruilverkavelingen in de tweede helft van de vorige eeuw veel wegen en sloten rechtgetrokken.



5

**DE DOOPSGEZINDE KERK
AAN DE STASJONSWEI IN
HOLWERT DATEERT VAN 1850 EN
IS EEN MOOI VOORBEELD VAN
NEOCLASSICISTISCHE BOUWSTIJL.**

Achter de vermaning is in 2015 een labyrint aangelegd als plek van bezinning en om tot rust te komen. Het labyrint staat symbool voor ieders levensweg. Het lopen ervan is een manier om te zoeken naar de eigen spirituele kern.



6

**DE KERK VAN HOLWERT,
NIET VOOR NIETS GEWIJD
AAN MISSIONARIS WILLIBRORD,
HOORDE BIJ DE ABDIJ VAN
ECHTERNACH IN LUXEMBURG.
DIE ABDIJ WAS IN 698
GESTICHT DOOR WILLIBRORD.**

Het was het eerste Angelsaksische klooster op het Europese vasteland. De missionarissen Bonifatius en Liudger traden in de voetsporen van Willibrord en stichtten eveneens machtige kloosterorden die in de middeleeuwen veel bezit in de Friese landen verwierven.



ROUTEBSCHRIJVING

ETAPPE NAAR RECHTS

→ Hegebeintum - Holwert

AFSTAND 15,4 km

STARTPUNT Kerk Hegebeintum

Vanaf de entree van de kerk van Hegebeintum de terp aflopen naar 88 over de Vogelzangsterweg tot aan 88. ← LA naar 89. Bij 89 ← LA veldweg, gaat RA → naar De Rijp. Op provinciale weg RA → over fietspad en bij 76 ← LA naar 43. Bij 43 RA → over de zeedijk naar 67. Aan linkerhand ligt het toegangspad naar de Terp fan de Takomst dat verderop is te zien als een verhoging in het kwelderland met een opvallende kring van houten pilaren. Tussen 15 maart en 15 juli is het kunstobject vanwege het broedseizoen niet te bezoeken. Bij 67 rechtdoor naar 53 en vervolgens RA → Aebingaloane naar 63. RA → verharde weg verlaten en veldweg langs oprijlaan naar boerderij volgen. Vervolgens langs slootrand naar 63 en ← LA over Unemaloane richting 54. Routemarkering volgen, RA → Lytsebuorren en schuin Voorstraat

oversteken, Tsjerkepaad rechtsom Sint-Nicolaaskerk. Komt uit op Stationsweg. ← LA en bij 54 rechtdoor Hoofdstraat en vervolgens RA → Farrewei en ← LA Zwarteweg naar 61. Op T met Hoge Dijk RA → en vervolgens ← LA Horneweg, gaat over in de Hoarnen en Medwert. Bij 61 ← LA Medwerderwei naar 60. Na halve kilometer RA → schelpenpad langs stellingmolen De Hoop. Einde Múnereed weg oversteken en ← LA over ventweg Stasjonswei volgen. Buigt rechts af Holwert in. Bij 60 rechtdoor naar 42. Einde Stasjonswei ← LA Waling Dykstrajritte en RA → Foarstrjitte. Gaat over in de Hegebuorren. Uitlopen tot aan Sint-Willibrorduskerk.






LEGENDA

LANDSCHAP

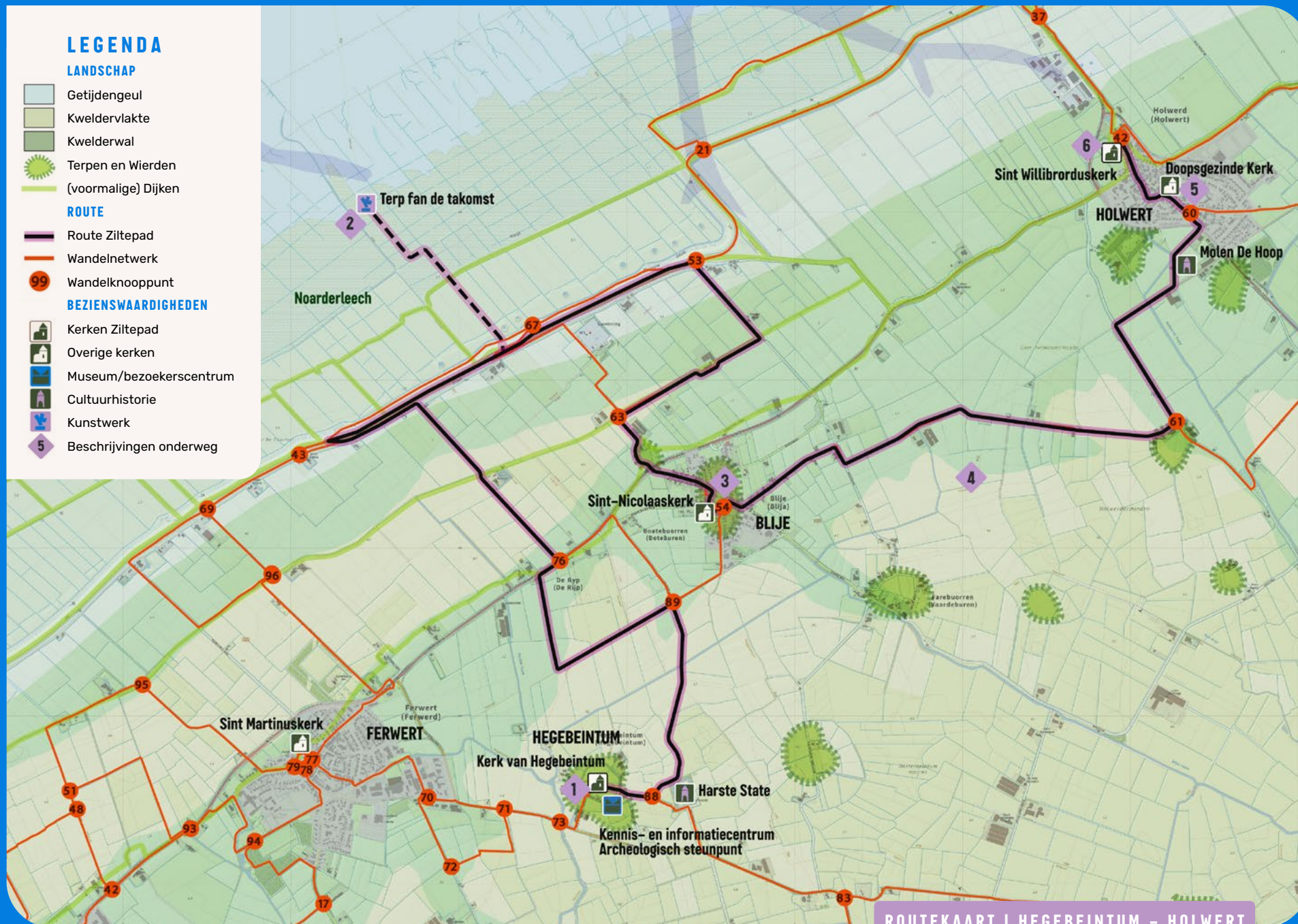
-  Getijdengeul
-  Kweldervlakte
-  Kwelderwal
-  Terpen en Wierden
-  (voormalige) Dijken

ROUTE

-  Route Ziltepad
-  Wandelnetwerk
-  Wandelknooppunt

BEZIENSWAARDIGHEDEN

-  Kerken Ziltepad
-  Overige kerken
-  Museum/bezoekerscentrum
-  Cultuurhistorie
-  Kunstwerk
-  Beschrijvingen onderweg



ROUTEKAART | HEGBEINTUM - HOLWERT

FIETSRUTES

RECHTSOM

ROUTE Hijum - Hegebeintum - Holwert

AFSTAND 21,3 km

STARTPUNT Nicolaaskerk Hijum

Met de rug naar de Nicolaaskerk in Hijum \leftarrow LA op de Lege Hearewei. Op splitsing links aanhouden Lege Hearewei vervolgen tot kruising met Finnepaed, RA \rightarrow en aan einde De Loane weer RA \rightarrow .

Op T-splitsing met Hege Hearewei RA \rightarrow . Bij 53 RA \rightarrow en bij 4 \leftarrow LA naar 3. Bij 3 \leftarrow LA naar 1. Bij 1 onder aan de zeedijk RA \rightarrow naar 2.

Bij 2 RA \rightarrow naar 34 in Ferwert. Bij 34 \leftarrow LA naar 13 en Hegebeintum met de dorpskerk op de hoogste terp van Nederland. Bij 13 \leftarrow LA naar 75. Bij 75 RA \rightarrow naar 14 en bij 14 \leftarrow LA naar 20. Bij 20 \leftarrow LA naar 19.

Bij 19 \leftarrow LA richting 18 tot aan Willibrorduskerk in Holwert.

LINKSOM

ROUTE Holwert - Hegebeintum - Hijum

AFSTAND 21,3 km

STARTPUNT Willibrorduskerk Holwert

Met de rug naar de Willibrorduskerk in Holwert RA \rightarrow Hegebuorren.

Gaat over in Foarstrjitte. Einde op T-splitsing \leftarrow LA Waling Dykstrastrjitte

en RA \rightarrow Statsjonswei. Bij 19 RA \rightarrow naar 20 en bij 20 RA \rightarrow naar 14, bij

14 RA \rightarrow naar 75. Bij 75 \leftarrow LA naar 13. Bij 13 RA \rightarrow naar 34 en bij 34 in

Ferwert RA \rightarrow naar 2. Bij 2 aan de binnenkant van de zeedijk naar 1.

Bij 1 \leftarrow LA naar 3. Bij 3 RA \rightarrow naar 4. Bij 4 RA \rightarrow naar 53 en rechtdoor

richting 17. Na kloosterterrein Mariëngaarde aan rechterhand over

brug en eerste straatweg De Loane \leftarrow LA naar Hijum. In Hijum

Finnepaed \leftarrow LA en Lege Hearewei \leftarrow LA tot aan Nicolaaskerk.

LANGS DE RUIGE RAND
VAN HET NOORDEN

Foto: Theo de Witte

HET ZILTE PAD

LANGS DE RUIGE RAND VAN HET NOORDEN

Met het pad van
kerk naar kerk

willen Groninger Kerken en Stichting Alde Fryske Tsjerken in samenwerking met Visit Wadden het cultureel erfgoed verbinden aan het Werelderfgoed landschap, de unieke dorpen, de inwoners en het thema bezinning.

HET ZILTEPAD BIEDT MEER DAN ALLEEN WANDELEN EN FIETSEN

Naast de wandel- en fietsroutes is er o.a. ook een Podcastserie, een Meditatiegids en een Menugids met lokale culinaire inspiratie. Deze liggen voor je klaar in de deelnemende kerken, maar je kunt ze ook terugvinden op www.visitwadden.nl/hetziltepad. Daar vind je ook een overzicht van lokale activiteiten langs de route en suggesties voor overnachten en eten onderweg.

TOEGANG KERKEN

Langs Het Ziltepad zijn de kerken in principe dagelijks geopend van 1 april tot eind oktober, van 9.00 tot 17.00 uur. Buiten deze periode is toegang mogelijk via een sleuteladres.

De kerk van Hegebeintum is een uitzondering in deze route. Kijk voor de tijden op www.terphegebeintum.nl

MEER INFO

visitwadden.nl/hetziltepad

Je kunt ons volgen via Instagram en Facebook [@HetZiltepad](https://www.facebook.com/HetZiltepad)

22 ETAPPES

Vanaf 2027 heeft Het Ziltepad maar liefst 22 etappes langs de Waddenkust, van Den Helder tot Termunten én 22 rondwandelingen, bij elke kerk één.

HET ZILTEPAD IS EEN GEZAMENLIJK INITIATIEF VAN

Groninger Kerken en Stichting Alde Fryske Tsjerken in samenwerking met Visit Wadden en is mede mogelijk gemaakt door Het Waddenfonds, Mondriaan Fonds, Stichting Vrienden op de Fiets, Provincie Noord-Holland, Provinsje Fryslân, Provincie Groningen, FB Oranjewoud en het Cultuurfonds.

groningerkerken.nl

aldefrysketsjerken.nl

COLOFON

SAMENSTELLING, TEKST EN FOTOGRAFIE

Fokko Bosker

REDACTIE

Ruth ter Voort, vrijwilligers van de plaatselijke commissies van de kerken en Stichtingen Groninger Kerken en Alde Fryske Tsjerken.

TOPOGRAFISCHE KAARTEN MET ROUTES

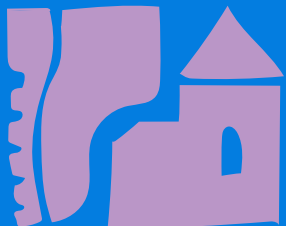
Fries Erfgoed Collectief: Jelmer Bokma & Topokaartopmaat: Luitzen Nijdam

LINOSNEDE OMSLAG

Gerrit Terpstra

GRAFISCH ONTWERP

NØBODY | thisisnobody.nl



**In dit routeboekje vind je een rondwandeling
in Hegebeintum en de trajecten van en
naar de kerk van Hegebeintum.**

Dit boekje is onderdeel van een reeks van
22 etappes die samen het volledige Ziltepad
bewandelen. Spaar ze allemaal!

