



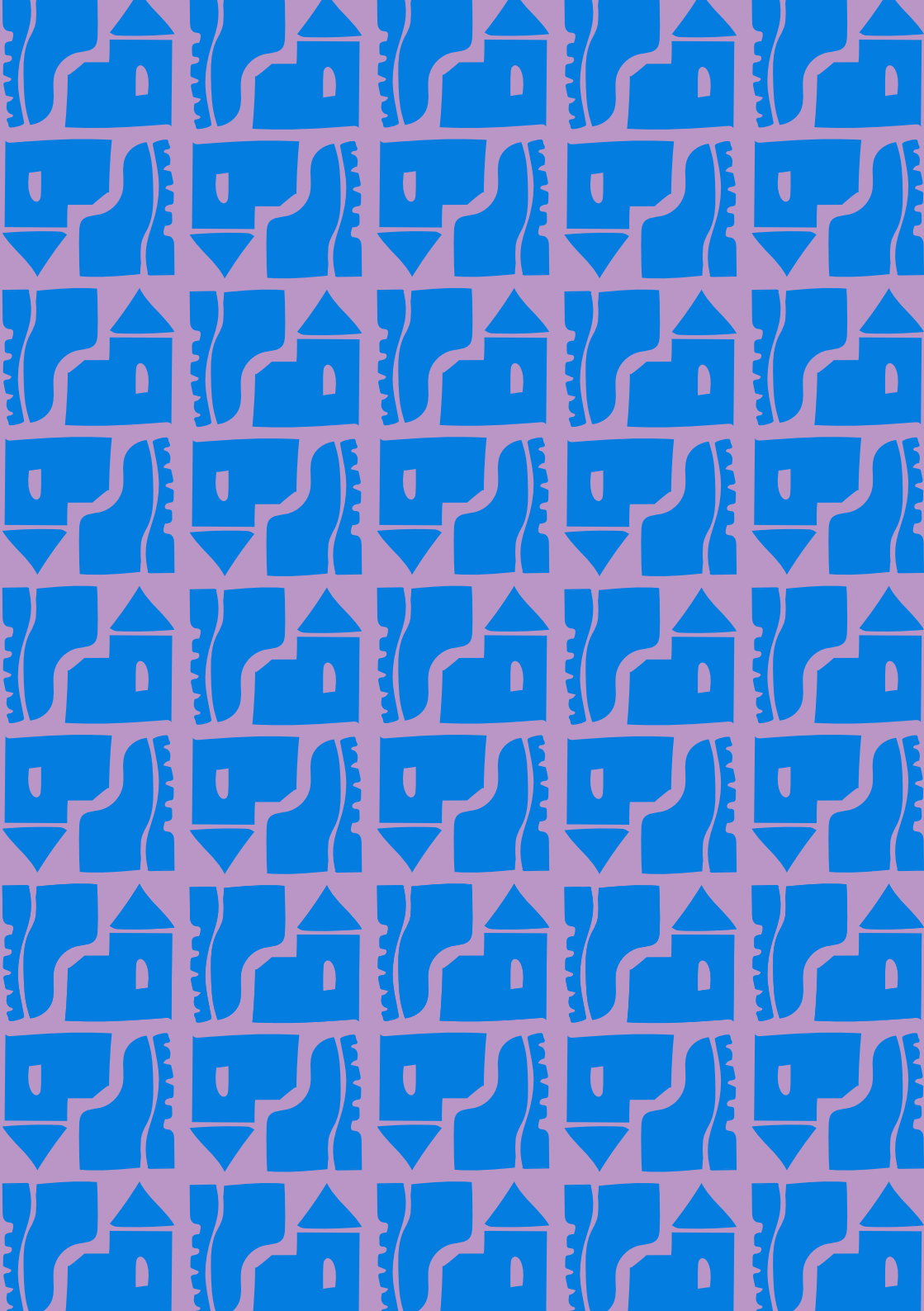
HET ZILTEPAD



HIJUM WANDELROUTES

LANGS DE
RUIGE RAND

VAN HET
NOORDEN



LANGS DE
RUIGE RAND
VAN HET
NOORDEN

HET ZILTE
PAD
LANGS DE
RUIGE RAND VAN HET
NOORDEN

WELKOM OP HET ZILTEPAD

In dit weidse gebied dienen de kerktorens als prachtige bakens, net zoals vroeger voor de scheepvaart. Ook voor ons zijn het bakens van betekenis, in allerlei opzichten. En nu kunnen ze dat ook voor jou zijn. We hebben de deuren alvast voor je opengezet.

Elk routeboekje is opgebouwd uit eerst een rondwandeling die je vanuit de kerk kan starten en waar je ook weer terugkeert. Daarna volgt een etappe naar links beschreven en een naar rechts. Zo kan je zelf kiezen of je alleen de rondwandeling wil doen of dat je misschien wel meerdaags gaat wandelen. Welke kant je op gaat mag je helemaal zelf weten.

**Wij wensen je mooie momenten
en ontmoetingen!**

**'ALLEEN WAAR JE TE VOET WAS,
BEN JE WERKELIJK GEWEEST'
- GOETHE**



DE TERP MET DAAROP DE SINT-NICOLAASKERK BIEDT NAAR DRIE KANTEN UITZICHT OVER EEN ZEE VAN GRAS. ZEE IN DE VORM VAN WATER IS ZO DIEP IN HET FRIESE BINNENLAND NIET VOORHANDEN.

Dat Het Ziltepad Hijum aandoet, lijkt op het eerste gezicht dan ook misplaatst. Alsof er een verkeerde afslag is genomen, toch ontstond Hijum aan de oevers van de Boarne-mondig, die later in de middeleeuwen uitgroeide tot de Middelsee. Een diep zee-inham die de belangrijkste Friese gewesten Oostergo en Westergo scheidde en waar het behoorlijk kon spoken.

Vanaf de tiende eeuw begonnen de Friezen de Middelsee in te dammen, daarbij geholpen door veranderende getijdenstromen die de opslibbing en verzanding versnelden. Een uitloper liep rond 1000 na Chr. tot Bolsward. Hijum was al eeuwen bewoond, het dorp ontstond in de vroege middeleeuwen. Het lag op de

kwelderwal op de oostelijke oever van de Middelsee. Vanaf beide zijden van de inham begonnen boeren, vanaf de twaalfde eeuw met de hulp van kloosterorden die ook een grote landhonger hadden, land op de zee te veroveren. Dat was nodig ook, want de zee verdiepte zich vanaf 800 na Christus, waarschijnlijk doordat er vanaf De Marne-slenk bij Harlingen een verbinding was gegraven waardoor het water de lager gelegen kwelders rond de Middelsee instroomde. Een opeenvolgende reeks stormen met hoog water deed de rest. Doordat de stormen een nieuw zeegat uitdiepten, veranderde de Wadstrooming en lag de Middelsee in de luwte van het getijdengeweld. Vanaf de twaalfde eeuw werd het daardoor makkelijk kwelders in te dammen. In 1290 volgde de aanleg van de Skrédyk tussen Britsum en Bitgummole. Ruim twee eeuwen later gevolgd door de inpoldering van Het Bildt, die in 1505 haar beslag kreeg. Ten noorden van Stiens liet de zee zich dus tot ver in de late middeleeuwen gelden als een geduchte opponent.



INHOUD

- | | |
|---------------------------------------|-------|
| 1. INTRO HIJUM | p. 4 |
| 2. RONDWANDELING HIJUM | p. 7 |
| 3. ETAPPE NAAR → HIJUM - HEGERBEINTUM | p. 15 |
| 4. FIETSROUTE VANAF HIJUM | p. 23 |



RONDWANDELING

HIJUM

15

KM

DORPSE SAAMHORIGHEID EN GEMEENSCHAPSZIN



DE DIJK LIGT VER AAN DE HORIZON, ONTTREKT ZICH AAN DE WAARNEMING VAN DE WANDELAAR. WIE IN HIJUM OP DE TERP STAAT ERVAART DE INVLOED VAN DE ZEE ALS BEVREEMDEND, TERWIJL HET ONTSTAAN VAN HET DORP EN DE HELE TERPENREEKS VANAF HOLWERT TOT AAN LEEUWARDEN ER ZO RECHTSTREEKS MEE VERBONDEN IS.

De welvaart en het welzijn van de inwoners stond in een directe relatie met het vruchtbare getijdenlandschap. Op de terpen ontwikkelde zich een bovenlaag van grootgrondbezitters en machtige boeren, die samen met de kerkelijke macht optrokken. Daardoor konden veel dorpen zich ook de luxe en het prestige van een kerk veroorloven. Het interieur van veel van die kerken ademt de welstand van de machthebbers en tegelijkertijd legden ze een basis voor de dorpse saamhorigheid en gemeenschapszin.

1 DAT DE ZEE IN HET MIDDELEEUWSE HIJUM EEN ROL VAN BETEKENIS SPEELDE, MAG DUIDELIJK ZIJN UIT DE NAAMGEVING VAN DE SINT NICOLAASKERK, GEWIJD AAN DE PATROON VAN DE ZEELIEDEN.

Al in de twaalfde eeuw lag Hijum binnendijks. De Hege Hearrewei liep over de rand van de kwelderwal met aan de ene zijde natte graslanden (mieden) en aan de andere zijde kwelders van de Middellzee. Gestaa g polderden de boeren, monniken en grootgrondbezitters meer land in. Zo vormde zich een ratjetoe aan dijken, dat nog altijd in de naamgeving van wegen doorklinkt. Het dorp kwam door schenkingen van eigenerfde boeren en adel, die veel grond bezaten, in het bezit van klooster Mariëngaarde dat in de twaalfde eeuw door Frederik van Hallum was gesticht. Over de Hijumer Feart hield Hijum lange tijd een verbinding met de zee die via de sluis bij Leije bereikbaar was voor schippers en vissers.



2 DE EENVOUDIGE KERK VAN FEINSUM, NET ALS DE GROTE BROER IN STIENS GEWIJD AAN SINT-VITUS, GAAT OP IN HET OMLIGGENDE BOERENLANDSCHAP.

Het gemêleerd kleurige baksteen steekt af tegen het groen van weiden en bomen. Onder het koor zit een grafkelder voor de families Grovestins en Holdinga en in de vloer van koor en schip liggen veel gebeeldhouwde zerken uit de zeventiende en achttiende eeuw. De namen in steen uitgehouden en eeuwen bewaard.

3 DE KWELDERWAL TUSSEN HOLWERT EN JELSUM LEENDE ZICH VOOR DE AANLEG VAN TERPEN WAAROMHEEN AL SNEL DORPEN TOT ONTWIKKELING KWAMEN EN DE BOUW VAN STEENHUIZEN OFWEL STINZEN.

De machtigste en rijkste eigenerfde boeren, die geen grond van een ander pachtten maar eigen grond bezaten en daarop boerden, bouwden verdedigingstorens. Zo konden ze macht uitoefenen over het gebied en de handel over water (de Middellzee) controleren. Omdat in de middeleeuwen er een felle strijd woedde tussen Vetkopers en Schieringers en machtige families volop aan deze onderlinge strijd meededen, waren het ook militaire versterkingen. In het gebied rond Hijum, Stiens en Jelsum lagen maar liefst 25 states en stinzen.

4 STIENS GROEIDE OP DE KWELDERWAL TEN NOORDEN VAN LEEUWARDEN UIT TOT EEN VAN DE BELANGRIJKSTE DORPEN.

Het waren de Benedictijnen van de Abdij van Corvey die de aanzet gaven tot de stichting van de Sint-Vituskerk, een zusterkerk van het gelijknamige gebedshuis op de terp Oldehove in het latere Leeuwarden. De bouw van de kerk in Stiens is gestart aan het einde van de elfde eeuw. Het was een teken van het groeiend aanzien en belang van de nederzetting. De invloed van de Middellzee was over haar hoogtepunt heen. De nieuwe inpolderingen kregen vaak de naam Nieuwland mee, ter onderscheid van het oudland.



5

HET BOERENPAD DWARS DOOR DE LANDERIJEN TUSSEN FEINSUM EN ALDE LEIJE DOET TWEE POLDERMOLENS AAN, DE SLADIJKSTER MOLEN EN DE BALKEINDSTER POLDERMOLEN.

Beide molens dienden voor het in- en uitmalen van de polders. De grondzeilers speelden een sleutelrol in de bemaling van het op de Middellzee veroverde laaggelegen land en het verbeteren van de opbrengst van de landerijen. Onder de rieten kap van de Slagdijkster molen zit het heerlijk op een bankje. In de verte schreeuwt een fazant. Verderop spelen hazen haasje over.



6

AAN DE RAND VAN DE MIDDELZEE WAS AAN DE MONDING VAN EEN ZEESLENK IN DE VIJFTIENDE EEUW HET GEHUCHT LEIJE ONTSTAAN ROND DE UITWATERINGSSLUIS DE LEIJE ZIJL.

Door de gunstige ligging aan open water ontstond er een haven met een levendige handel met het achterland. In 1520 bedroegen de geheven accijnzen nog 100 goudguldens. In dat jaar brachten Dokkum 297 en Lemmer 147 goudguldens op. Groenten, graan, zuivel en vlees werden in Leije

verhandeld tegen turf, hout, bier en wijn. Na de aanleg van de Oude Bildtdijk kwam de sluis bij Oude Bildtzijl te liggen. Over de Oude Rij, eveneens het restant van een zeeslenk, vond er nog wel handel plaats. Dat eindigde met de komst van de Nieuwe Bildtdijk. De verdere verzanding van de getijdengeul maakte scheepvaart onmogelijk. Leije heette voortaan Alde Leije. Wat rest in het rustige dorp zijn herinneringen aan de voorspoed die het water met zich meebracht.

ROUTEBSCHRIJVING

 **RONDWANDELING Hijum**

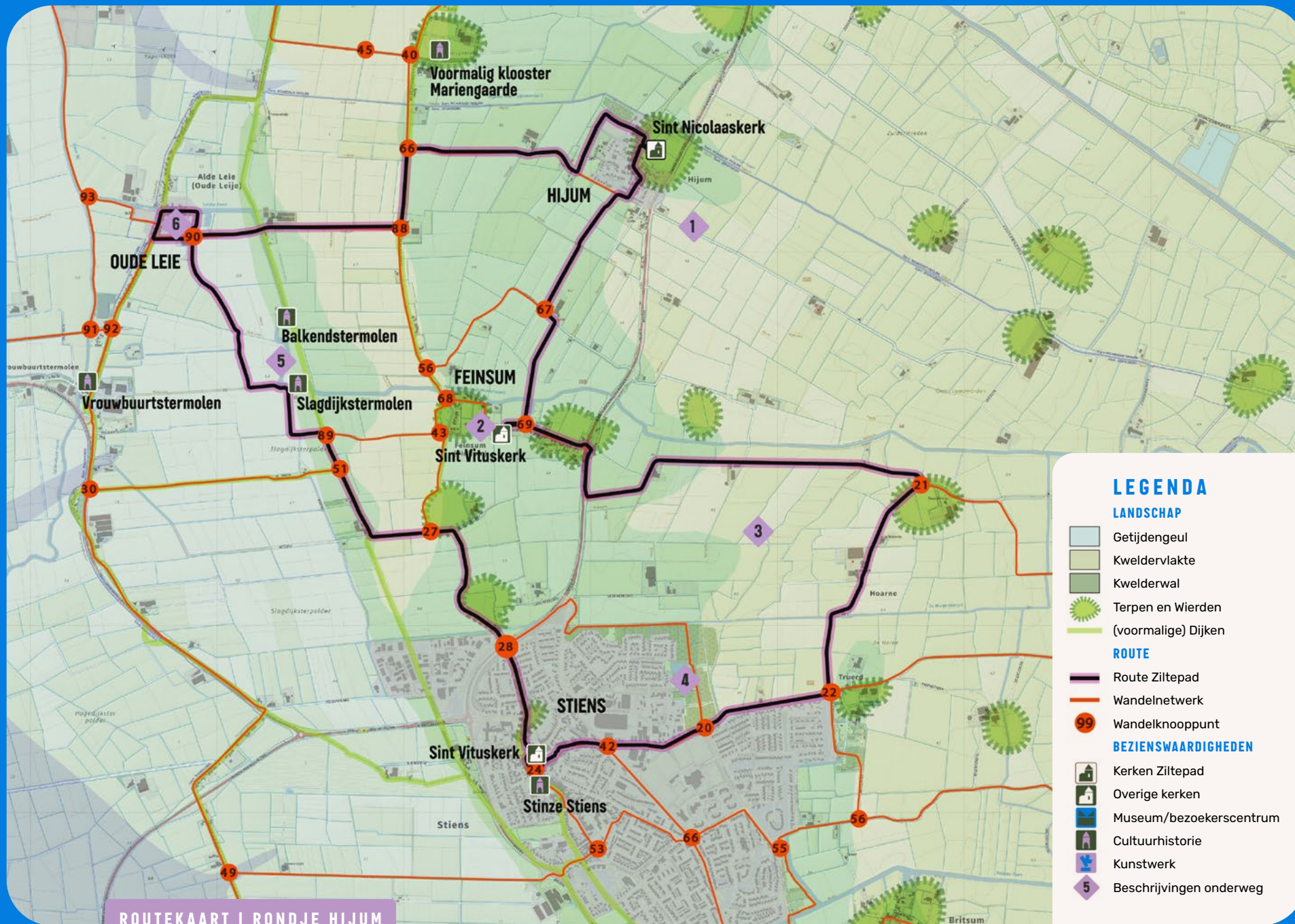
AFSTAND 15 km

STARTPUNT Sint-Nicolaaskerk

Vanaf de Sint-Nicolaaskerk op de Lege Hearewei \leftarrow LA. In het centrum van Hijum de knik naar links volgen en vervolgens RA \rightarrow Finnepaed en op de T-splitsing aan de rand van het dorp \leftarrow LA op De Loane en vervolgens \leftarrow LA fietspad tussen de akkers en weilanden door naar Feinsum. Bij 67 \leftarrow LA op de lestdyk naar 69 en direct weer RA \rightarrow de route naar Feinsum vervolgen. Op de T-splitsing in het dorp bij 69 \leftarrow LA (100 meter naar rechts ligt de romaanse Sint-Vituskerk met hof, zeker een bezoekje waard. Terug bij 69 naar 21. De provinciale weg (Brédyk) oversteken en aan de overkant fietspad RA \rightarrow , vervolgens Poeldyk LA. Bij 21 RA \rightarrow naar 22 en daar RA \rightarrow naar 20. Bij 20 rechtdoor naar 42 en bij 42 rechtdoor weg oversteken en RA \rightarrow de Pyter Jurjensstrjitte naar 24. Langs winkelcentrum met parkeerterrein naar Sint-Vituskerk van Stiens.

Links om kerk heen via omgong en bij 24 RA \rightarrow en vervolgens RA \rightarrow Piter Jellesstrjitte en \leftarrow LA Hege Buorren. Gaat over in Hege Hearrewei die volgen tot aan 28 en kruising met Brédyk. Oversteken naar 27. Daar rechtdoor naar 51 over de Witewei en Goadyk. Bij 51 rechtdoor naar 89. Boerenpad \leftarrow LA naar 90 rand Alde Leije. \leftarrow LA Langedyk naar 44 en bij 44 RA \rightarrow Leijester Hegedyk tot brug over Leister Feart, daar RA \rightarrow , einde weer RA \rightarrow It Skoalpaad. Komt weer uit bij 90 \leftarrow LA over Lange Dyk naar 17. \leftarrow LA op Hege Hearewei naar 66. Daar RA \rightarrow over De Loane. Aan dorpsrand Hijum \leftarrow LA over schelpenpad tot aan tweede pad RA \rightarrow langs rechteroever sloot naar Popkereed, aan einde op T-splitsing met Lege Hearewei RA \rightarrow en \leftarrow LA naar de Sint-Nicolaaskerk.





ROUTEKAART | RONDJE HIJUM

LEGENDA

LANDSCHAP

- Getijdengeul
- Kweldervlakte
- Kwelderwal
- Terpen en Wierden (voormalige) Dijken

ROUTE

- Route Ziltepad
- Wandelnetwerk
- Wandelknooppunt

BEZIENSWAARDIGHEDEN

- Kerken Ziltepad
- Overige kerken
- Museum/bezoekerscentrum
- Cultuurhistorie
- Kunstwerk
- Beschrijvingen onderweg



11

ETAPPE NAAR RECHTS

HIJUM HEGEBEINTUM

15,7 KM

WAAR TERPDORPEN ALS KRALEN AAN EEN KETTING LIGGEN



**RICHTING HEGEBEINTUM
LOPEN WE DE LANGGEREKTE
KWELDERWAL OP DIE ZICH
VAN NOORD NAAR ZUID
TUSSEN HOLWERT EN JELSUM
UITSTREKT EN WAAROP DE
TERPDORPEN ALS KRALEN
AAN EEN KETTING LIGGEN.**

Aan de oostkant van de rug liggen de weilanden, daar had het Peazens-bekken nog lang invloed en is zwaardere klei neergeslagen. Aan de kant van de Middelsee komt veel meer akkerbouw voor op grond die zavelig is, een mix van zand en kleideeltjes.

Ferwert ligt hoog bovenop de opgeslibde rug, groeide uit tot een regionaal centrum van betekenis. Het dorp stond onder invloed van het nabijgelegen klooster Foswert en was zeer welvarend in de middeleeuwen. De bewoners profiteerden optimaal van de nabijheid van land en zee. De indrukwekkende Martinuskerk met het stemmige Vrijhof in de schaduw van de toren, een plein omgeven door woningen van vroegere notabelen, getuigen van die rijkdom.

1

HIJUM LIGT EVENEENS OP DE LANGGEREKTE KWELDERWAL EN LAG NA DE AANLEG VAN EEN DIJK IN DE TWAALFDE EEUW BINNENDIJKS.

Het dorp was in bezit van het klooster Mariëngaarde. De kerk, gewijd aan Sint-Nicolaas, beschermheilige van zeelieden, is twaalfde-eeuws. Via Oude Leije bestond er een verbinding met de Middellzee wat het aannemelijk maakt dat er ook vissers en schippers op de terp woonden. De eenbeukige kerk heeft een ingebouwde zadeldaktoeren. De Sint-Nicolaas ligt wat afgezonderd van de dorpskom en komt daardoor mooi tot zijn recht.



2

VANAF KNOOPPUNT 21 MARKEERT DE HOGE HEREWI DE RAND VAN DE KWELDERWAL WAAROP DE TERPENREEKS VANAF HOLWERT TOT AAN JELSUM EN KOARNJUM BOVEN LEEUWARDEN IS OPGEWORPEN.

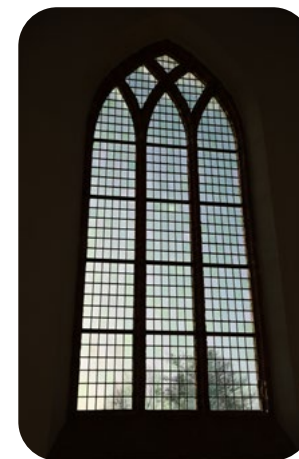
De route volgt de contouren van de vroegere Middellzee die rond het jaar 1000 landinwaarts tot aan Bolsward reikte en Fryslân verdeelde in de gewesten Ooster- en Westergo.



3

EEN MET BOMEN OMKRANST WEILAND IN EEN RECHTHOEK OMGEVEN DOOR SLOTEN GEEFT DE PLEK AAN WAAR DE PASTOOR VAN HALLUM, FREDERIK VAN HALLUM, IN 1163 EEN KLOOSTER STICHTTE.

Het was het eerste norbertijner klooster in de Friese landen. Mariëngaarde floreerde en behoorde tot de rijkste kloosters van Friesland. De monniken brachten de kwelders van Bildtland succesvol in cultuur. Frederik en zijn opvolger Siardus kregen de nodige wonderen toegedicht. Na hun dood en heiligverklaring groeide Mariëngaarde uit tot een belangrijk bedevaartsoord. In België, waar uiteindelijk hun gebeente belandde, worden beiden nog altijd aanbeden.



4

BUITEN HET BROEDSEIZOEN BIEDT DE KWELDER, DIE NATUURORGANISATIE IT FRYSKE GEA TEN NOORDWESTEN VAN MARRUM IN BEHEER HEEFT, EEN FANTASTISCHE WANDELERVARING.

Het Noarderleech maakt deel uit van Noard-Fryslân Bûtendyks, een natuurgebied van ruim 4000 hectare. Het boomloze landschap is een eldorado voor ganzen en wad- en weidevogels. Buizerd, havik en kiekendief zweven er boven de graslanden turend naar prooien. De uitgezette wandelroute Paarendobben gaat langs de plek waar in 2006 bij onverwacht hoog water 150 paarden vast kwamen te zitten. Na drie dagen lukte het de kudde veilig naar de dijk te leiden. Een fotokunstwerk in de Ozingadobbe herinnert aan de reddingsactie.

**5 FERWERT LIGT OP MEERDERE
NAAST ELKAAR GELEGEN TERPEN
DIE AAN ELKAAR ZIJN GEGROEID.**

De Martinuskerk steekt met kop en schouders boven de bebouwing uit. De drie luidklokken stammen uit de veertiende en vijftiende eeuw. De spitsboogvensters verraden de invloed van de gotiek. In de kerk staan een paar informatieborden die tekst en uitleg geven over de kerk en het omliggende landschap en hoe die zich onderling tot elkaar verhouden. Het nabijgelegen klooster Foswerd gelegen in de kwelders van de Peazens was een machtsfactor van belang.



**6 OP DE BOERENPADEN DIE DWARS
DOOR HET VELD LOPEN IS ER
GROTE KANS OM MEERKOETEN,
KUIFEENDEN OF WILDE EENDEN TE
SPOTTEN.** Soms huppelt een haas er op lange poten vandoor. Vaak ook stuit de wandelaar op reeën die zich opmerkelijk goed thuis voelen in het weidse land onder de dijk. Ze zijn ook een stuk beter zichtbaar in het open veld, dan in de bossen.

**7 VAN BOVENAF BEKEKEN OF OP
EEN TOPOGRAFISCHE KAART IS
HET RADIALE PATROON VAN STRATEN
EN SLOTEN ROND DE TERP VAN
HEGEBEINTUM GOED TE ZIEN.**

De straten en watertjes waaiëren als de spaken in een wiel uit en zitten opgesloten in een ronde cirkel, vaak een rondweg of omgong soms ook een gracht. Ook andere terpen tonen een vergelijkbare infrastructuur.



ROUTEBSCHRIJVING

ETAPPE NAAR RECHTS
→ **Hijum - Hegebeintum**

AFSTAND 15,4 km

STARTPUNT Nicolaaskerk Hijum

Toegangspad tot Nicolaaskerk aflopen en **RA** → op Lege Hearewei, vervolgens **← LA** Popkereed. Straatje gaat over in pad langs linkeroever sloot. Aan einde op schelpenpad **← LA** en vervolgens op straat **RA** →. Bij knooppunt 66 **RA** → naar 40 - 47 - 84 - 52 - 21. Daar **← LA** naar 22. Bij 22 **RA** → naar 32 en **← LA** naar 41. Bij 41 afhankelijk van broedseizoen (**← LA** en direct **RA** → naar 47 over

kwelderstruinp pad langs Alde Dobbe en Easterdobbe. Bij 47 **RA** → naar 36. Anders direct bij 41 **RA** → naar 36. Bij 36 dijk op en direct **← LA** over veldweg langs binnenkant dijk langs buurtje met dijkhuizen. Eerste straat **RA** → Molenlaan en vervolgens **← LA**. Bij 95 met de bocht naar rechts, provinciale weg oversteken en in Ferwert **← LA** Marrumerweg. Bij 79 **← LA** naar 77. Na bezoek aan Sint Martinuskerk Ferwert bij 77 op hoek Vrijhof rechtdoor over Stationsstraat naar 70. Bij 70 even **RA** → en vervolgens **← LA** naar 72 en vervolgens **← LA** over boerenpad door het veld naar 71. **RA** → naar 73 en **← LA** over Meester Boeleswei naar Underom. Rechtdoor Bakkerspaad terp oplopen naar de romaanse dorpskerk van Hegebeintum.





ROUTEKAART | HIJUM - HEGBEINTUM

LEGENDA

LANDSCHAP

- Getijdengeul
- Kweldervlakte
- Kwelderwal
- Terpen en Wierden
- (voormalige) Dijken

ROUTE

- Route Ziltepad
- Wandelnetwerk
- Wandelknooppunt

BEZIENSWAARDIGHEDEN

- Kerken Ziltepad
- Overige kerken
- Museum/bezoekerscentrum
- Cultuurhistorie
- Kunstwerk
- Beschrijvingen onderweg

FIETSROUTES

RECHTSOM

ROUTE Hijum - Hegebeintum - Holwert

AFSTAND 21,3 km

STARTPUNT Nicolaaskerk Hijum

Met de rug naar de Nicolaaskerk in Hijum ← LA op de Lege Hearewei. Op splitsing links aanhouden Lege Hearewei vervolgen tot kruising met Finnepaed, RA → en aan einde De Loane weer RA →. Op T-splitsing met Hege Hearewei RA →. Bij 53 RA → en bij 4 ← LA naar 3. Bij 3 ← LA naar 1. Bij 1 onder aan de zeedijk RA → naar 2. Bij 2 RA → naar 34 in Ferwert. Bij 34 ← LA naar 13 en Hegebeintum met de dorpskerk op de hoogste terp van Nederland. Bij 13 ← LA naar 75. Bij 75 RA → naar 14 en bij 14 ← LA naar 20. Bij 20 ← LA naar 19. Bij 19 ← LA richting 18 tot aan Willibrorduskerk in Holwert.

LANGS DE RUIGE RAND VAN HET NOORDEN

Foto: Theo de Witte

HET ZILTE PAD

LANGS DE RUIGE RAND VAN HET NOORDEN

Met het pad van
kerk naar kerk

willen Groninger Kerken en Stichting Alde Fryske Tsjerken in samenwerking met Visit Wadden het cultureel erfgoed verbinden aan het Werelderfgoed landschap, de unieke dorpen, de inwoners en het thema bezinning.

HET ZILTEPAD BIEDT MEER DAN ALLEEN WANDELEN EN FIETSEN

Naast de wandel- en fietsroutes is er o.a. ook een Podcastserie, een Meditatiegids en een Menugids met lokale culinaire inspiratie. Deze liggen voor je klaar in de deelnemende kerken, maar je kunt ze ook terugvinden op www.visitwadden.nl/hetziltepad. Daar vind je ook een overzicht van lokale activiteiten langs de route en suggesties voor overnachten en eten onderweg.

TOEGANG KERKEN

Langs Het Ziltepad zijn de kerken in principe dagelijks geopend van 1 april tot eind oktober, van 9.00 tot 17.00 uur. Buiten deze periode is toegang mogelijk via een sleuteladres.

De kerk van Hegebeintum is een uitzondering in deze route. Kijk voor de tijden op www.terphegebeintum.nl

MEER INFO

visitwadden.nl/hetziltepad

Je kunt ons volgen via Instagram en Facebook @HetZiltepad

22 ETAPPES

Vanaf 2027 heeft Het Ziltepad maar liefst 22 etappes langs de Waddenkust, van Den Helder tot Termunten én 22 rondwandelingen, bij elke kerk één.

HET ZILTEPAD IS EEN GEZAMENLIJK INITIATIEF VAN

Groninger Kerken en Stichting Alde Fryske Tsjerken in samenwerking met Visit Wadden en is mede mogelijk gemaakt door Het Waddenfonds, Mondriaan Fonds, Stichting Vrienden op de Fiets, Provincie Noord-Holland, Provinsje Fryslân, Provincie Groningen, FB Oranjewoud en het Cultuurfonds.

groningerkerken.nl

aldefrysketsjerken.nl

COLOFON

SAMENSTELLING, TEKST EN FOTOGRAFIE

Fokko Bosker

REDACTIE

Ruth ter Voort, vrijwilligers van de plaatselijke commissies van de kerken en Stichtingen Groninger Kerken en Alde Fryske Tsjerken.

TOPOGRAFISCHE KAARTEN MET ROUTES

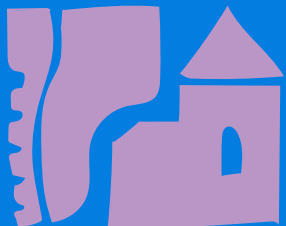
Fries Erfgoed Collectief: Jelmer Bokma & Topokaartopmaat: Luitzen Nijdam

LINOSNEDE OMSLAG

Gerrit Terpstra

GRAFISCH ONTWERP

NØBODY | thisisnobody.nl



**In dit routeboekje vind je een rondwandeling
in Hijum en de trajecten van en
naar de kerk van Hijum.**

Dit boekje is onderdeel van een reeks van
22 etappes die samen het volledige Ziltepad
bewandelen. Spaar ze allemaal!

