

VLAAMS FIETSMAGAZINE

# FIETSEN

*moet  
kunnen!*

VAN ALDEN BIESEN  
NAAR MAASTRICHT



WWW.FIETSENMOETKUNNEN.BE • VERSCHIJNT VIJFMAAL PER JAAR • JAARGANG 32 • MAART - APRIL 2024 • PRIJS € 6

LOEREN BIJ BOEREN  
Kalmthout



VIVE LE VÉLO  
Deinze



BEDEVAARTROUTE  
Scherpenheuvel



VOORNE-PUTTEN  
Eiland vol variatie

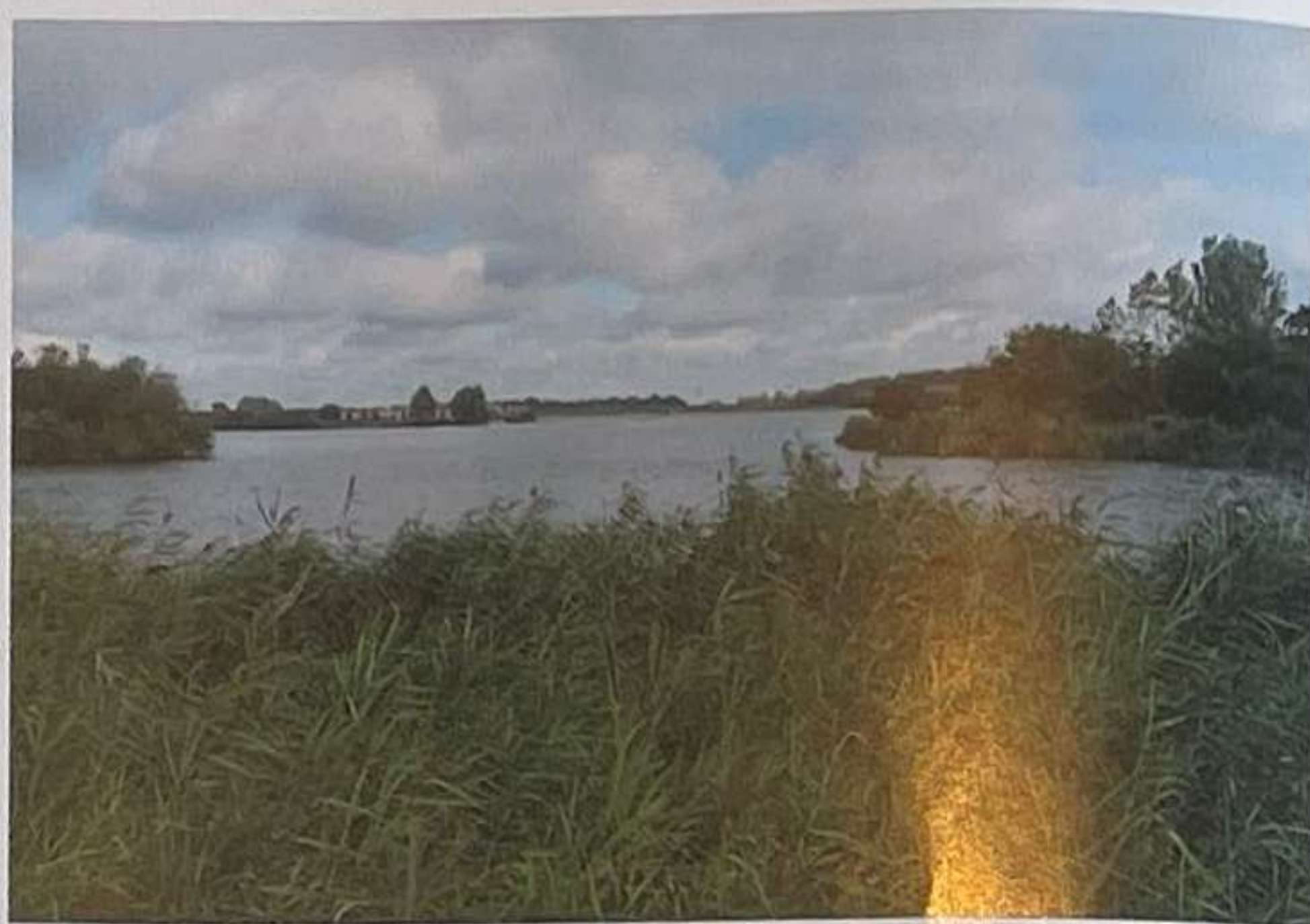


nummer  
**145**





Tekst en foto's:  
Pol Denoo



Natuurgebied Bernisse

## VOORNE-PUTTEN

Eiland met ongekeerde variatie

*Het eiland Voorne-Putten, ten noorden van de Zeeuwse eilanden en pal ten zuiden van de Rotterdamse wereldhaven, heeft heel wat te bieden. Van natuurgebieden die rust ademen over pittoreske vestingsteden tot zandstranden in de buurt van Rockanje en het bruisende uitgaansleven in Spijkenisse. De vele kilometers vrije fietspaden zijn een open uitnodiging om een fietsvakantie op het eiland door te brengen.*

### VEEL FIETSRUTES

Op <https://www.opvoorneputten.nl/> vind je heel wat fietsroutes met een beschrijving en bezienswaardigheden onderweg, samen met een kaartje en het gpx-bestand dat je kunt downloaden. De meeste routes maken gebruik van het bekende knooppuntennetwerk.



Idyllisch kerkje in Simonshaven (Bernisse)

Het eiland, met een lengte van ongeveer 25 en een breedte van maximaal 10 kilometer, wordt omringd door het Haringvliet, het Spui, de oude Maas en het Brielse Meer. Er zijn verschillende overnachtingsmogelijkheden: hotels, vakantiewoningen en campings liggen verspreid over het eiland. Wij kozen voor het Poorter Boutique hotel in Brielle en camping 't Weergors in Hellevoetsluis (zie advertenties).

### DAG 1 - MOLEN & MALEN

De route Molen & Malen starten we vanuit camping 't Weergors in Hellevoetsluis. We richten ons op de watertoren en fietsen vervolgens oostwaarts langs het Haringvliet. Het fietspad loopt buitendijks langs de Beningerslikken. De kreken en slikplaten liggen op de route van miljoenen trekvogels en zijn samen met de Waddenzee een onmisbare tussenstop op weg tussen hun overwinteringsgebied in Afrika of Zuid-Europa en hun broedgebieden in het hoge noorden. Slikplaten, die onder water lopen en op andere tijdstippen opnieuw droogvallen, zijn ideale plekken om te broeden en voedsel te zoeken. Tienduizenden vogels van meer dan 50 soorten, waaronder de knobbelzwaan, zomertaling, slobbeend, waterral, waterhoen, graspieper, rietzanger, bontbekplevier én de grote bonte specht kun je er spotten.

Onderweg naar Zuidland houden we even halt aan boerderijwinkel Zevenbergen. Hier kun je groenten en fruit kopen,

rechtstreeks van de teler. Heel wat landbouwers op Voorne-Putten brengen de korte keten in praktijk met een verkoopstalletje waar je de aangeboden producten gewoon kunt meenemen. Uiteraard verwachten ze dat je de gevraagde eurocenten in het voorziene bakje deponeert! We vervolgen onze tocht langs de Bernisse, het water dat de eigenlijke scheiding vormt tussen Voorne en het kleinere Putten. Ooit was het een belangrijke waterweg, maar door verzanding bleef er rond 1700 nog slechts een kleine sloot over. In 1976 werd de Bernisse nogmaals verbreed. Nu is het een schitterend natuur- en recreatiegebied. We volgen de rivier tot aan het Spui, dat het eiland van het naburige Hoeksche Waard scheidt. Het fietspad loopt vervolgens boven op de dijk via Hekelingen naar Spijkenisse.

### SPIJKENISSE

Het vissersdorp Spijkenisse is in de jaren '60 en '70 van de vorige eeuw uitgegroeid tot een stevige stad, op minder dan 15 kilometer van het centrum van Rotterdam. Typisch is de hoogbouw aan de rand van de Oude Maas. We moeten enkele drukke wegen dwarsen, maar gelukkig heeft Nederland hiervoor veilige fietsvoorzieningen. Naast de laatgotische kruiskerk in het verkeersvrije centrum staat de opmerkelijke Boekenberg. De muren en het dak van deze milieuvriendelijke en CO<sub>2</sub>-neutrale bibliotheek bestaan hoofdzakelijk uit glas. In het gebouw is ook een



© Toeristische dienst OP Voorne-Putten

cafeteria waar je van allerlei streekproducten kunt genieten.

### GEERVLIET EN HEENVLIET

Aan het Mallebos verlaten we dit verstedelijkte gebied. In de omgeving van de Vier-Ambachtenboezem (een klein meer) ligt het wijndomein De Vier Ambachten, te bereiken via knooppunt 78. Je kunt er ook overnachten in huisjes op het domein of in een houten ton. Een aanrader. We fietsen nu naar het noordeinde van

de Bernisse naar twee kleine stadjes. Ooit waren het belangrijke handelsplaatsen, maar ze verloren hun betekenis samen met het belang van de rivier. Geervliet mocht vanaf 1179 tol heffen op de schepen die over de Bernisse voeren en kreeg in 1381 stadsrechten. Het fraaie stadhuis in het historische centrum bevestigt nog de grandeur van het plaatsje. Fiets hier zeker ook eens langs de Bernissेमolen, in 1851 gebouwd op de vesten van een voormalige verdedigingstoren. Aan de overzijde van de Bernisse ligt Heenvliet. Ook hier wijken we even af van de route om het centrum van het dorpje, al eeuwenlang bekend van zijn paardenmarkt, te bereiken. Het paard werd in de jaren '60 van de vorige eeuw op onze wegen verdrongen door 'koning auto' en de paardenmarkt was op sterven na dood. Sedert enkele jaren is de traditie heropgestart en rond de Markt en de omgeving van de ruïne van het Kasteel Ravesteyn heeft eind mei weer jaarlijks een grote kermis en een paardenmarkt plaats. De beide dorpsgezichten zijn beschermd en het aantal inwoners in de dorpskernen wordt beperkt.

### BERNISSE

We volgen nu een enig mooi fietspad langs de Bernisse via Abbenbroek terug tot in Zuidland. Met een beetje geluk spot je onderweg één van de vele bewoners. Buizerds, fazanten, Kieviten, grutto's,



Ramtorenschip De Buffel aan de Koningskade in Hellevoetsluis

kraaien, merels, spreeuwen, valken, kiekendieven en zwaluwen vinden hier een ideale habitat. Bij Stichting Fluisterboot Voorne-Putten (<https://rondvaart.info/>) in Zuidland kun je terecht om dit natuurgebied vanop het water te verkennen. Vanaf knooppunt 82 tot in Oudendoorn fietsen we vervolgens op het voormalige spoor van de Rotterdamse Tramweg Maatschappij tussen Spijkenisse en Hellevoetsluis. Daarna passeren we de gebouwen van Farm Frites (in 2001 en 2002 cosponsor van de wielerploeg van Patrick Lefevere, met o.a. Frank Vandenbroucke en Johan Museeuw). Grondstoffen voor het bedrijf zijn in de buurt talrijk aanwezig. Zo komen we weer aan knooppunt 87, waar we bij aanvang al langskwamen.

## DAG 2 - HELMEN & HELDEN

Ooit bekend als Den Briel, en door Rob de Nijs bezongen in het nummer 'Jan Klaassen de Trompetter', was Brielle de eerste stad die door de Geuzen onder de vlag van Oranje op de Spaanse troepen van de Hertog van Alva werd heroverd. Jaarlijks wordt dit heuglijke feit herdacht op 1 april. In het Historisch Museum op de Markt leer je alles over de 80-jarige Oorlog (<https://www.historischmuseumdenbriel.nl/>).

Brielle is één van de best bewaarde vestingen van Nederland. De Brielse Dom,



*Veerman Jan Pieterszoon Coppelstock overziet de haven van Brielle*

de Jacobskerk, de mooie Maarlandhaven, de Markt met het Historisch Museum en korenmolen 't Vliegend Hert zijn historische pareltjes op wandelafstand binnen de vesten.

## FORTEN

We vertrekken in zuidelijke richting voor deze fietstocht van 45 kilometer. In de omgeving van Vierpolders bevinden zich enkele serrebedrijven waar vooral tomaten, komkommers en paprika's geteeld worden. Onderweg passeren we twee voormalige forten die op het einde van de 19de eeuw gebouwd werden om de mondingen van de Maas en het Haringvliet te beschermen tegen vijanden uit het westen. Hierbij kon de laaggelegen omgeving onder water gezet worden. De enige keer dat dit effectief gebeurde was in 1944 door de Duitse bezetter. Vandaag zijn de forten unieke natuurgebieden die bewoond worden door vleermuizen, vlinders, rietzangers en karekieten.

## HELLEVOETSLUIS

Brielle en Hellevoetsluis liggen hemelsbreed geen 10 kilometer uiteen. Al snel rijden we de vesting, die hier niet de stad maar de haven moest beschermen, binnen. In de toenmalige marinehaven bracht Piet Hein ooit de, op de Spanjaarden buitgemaakte, zilvervloot aan wal. Onze noorderburen bezingen nog steeds deze heuglijke gebeurtenis uit de Tachtigjarige Oorlog. We fietsen voorbij de Buffel, een 19de-eeuws ramtorenschip en de Noord Hinder, die het scheepvaartverkeer moest behoeden voor de gelijknamige zandbank ongeveer 90 kilometer buiten de kust in de Noordzee. Aan de overzijde wordt het zicht bepaald door een huizenrij waarvan de houten gevels in verschillende, opvallende kleuren werden geverfd. Samen met talrijke pleziervaartuigen die in de havengeul aangemeerd liggen, vormen ze een schilderachtig plaatje.

## BOSSEN EN STRANDEN

De ranke, witgeschilderde vuurtoren vierde enkele jaren geleden zijn 200ste verjaardag en werd in 2005 gerestaureerd, onder meer met fondsen van de stad en haar inwoners. Deze toren is het symbool van Hellevoetsluis. We fietsen nu langs de beboste duinrand



*De Kaaiport geeft toegang tot Brielle*

in het westen van het eiland naar het charmante Rockanje. Vakantieparken, campings en parkings voor dagjestoeristen verraden dat dit deel sterk in trek is. De zee en het strand zijn samen met de duinen en de achterliggende bossen wellicht de grootste toeristische trekpleisters van het eiland. Het fietspad voert ons naar het openluchtmuseum De Duinhuisjes nabij het Bezoekerscentrum De Tenellapas. Aan knooppunt 01 vinden we een uitkijkpunt over de slikken van Oostvoorne. Wat een uitzicht!

## OOSTVOORNE

Vanaf knooppunt 51 rijden we naar Oostvoorne. Het gezellige dorp ligt ondanks zijn naam in het westen van het eiland. De ruïne van de Jacoba Burcht is genoemd naar Jacoba van Beieren, die hier in het begin van de 15de eeuw haar buitenverblijf had. De oudste delen van de burcht, die op een verhoogde zandduin werd gebouwd, dateren uit de 12de eeuw. In de 16de eeuw begon het verval en uiteindelijk volgde een bijna volledige afbraak in 1824.

We fietsen daarna langs het Oostvoornse en het Brielse Meer. Europoort, de havenvlakte die de Nederlanders op de zee hebben gewonnen, wordt vakkundig uit het zicht gehouden door dijken en groene natuurschermen. We houden nog even halt aan de Stenen Baak, de eerste stenen vuurtoren van Nederland. De toren was ook strategisch van groot belang en moest vestingstad Brielle beschermen tegen vijandelijke schepen die de monding van de Maas wilden opvaren. Het goedlopende fietspad op de Heindijk leidt ons vervolgens recht terug naar Brielle. Rest ons nog een heerlijke afsluiter in het Poorter Boutique Hotel om deze korte vakantie af te sluiten.



*Vuurtoren in Hellevoetsluis*

# OVERZICHT

**Afstand:**

**Start:**

**Bewegwijzering:**

**Reliëf:**

**Veiligheid:**

**Wegtoestand:**

**Logistiek:**

**Bijzonderheid:**

**Blikvangers:**

**Gebruikte kaart:**

**Info:**

**FMK-waardering:**

Molen & Malen: 58 kilometer; Helmen & Helden: 46 kilometer. Camping 't Weergors in Hellevoetsluis (dag 1) en Poorter Boutique Hotel in Brielle (dag 2).  
**Start:** volg de knooppunten. Dag 1: 23-24-87-88-75-83-84-76-11-12-13-20-21-69-19-15-78-44-43-39-45-77-82-85-86-87-24-23. Dag 2: 31-32-11-17-18-19-25-23-22-21-20-15-14-13-03-01-51-02 (Oostvoorne)-51-52-53-26-25-31  
 Gpx-bestanden zijn voor FMK-leden beschikbaar op de website [www.fietsenmoetkunnen.be](http://www.fietsenmoetkunnen.be)  
**Reliëf:** volledig vlak.  
**Veiligheid:** fietsveilige routes, zo moest het overal zijn!  
**Wegtoestand:** horeca in Hellevoetsluis, Zuidland, Spijkenisse, Heenvliet (dag 1) en Brielle, Hellevoetsluis, Rockanje en Oostvoorne (dag 2); schitterende natuurgebieden afgewisseld met pittoreske plaatsjes. Brielle en Hellevoetsluis, Geervliet en Heenvliet.  
**Logistiek:** kaartjes op de website, zie: Info. Een knooppuntennetwerkkart Voorne-Putten lag gratis ter beschikking in ons verblijf - Falk fietskaart 15 Zuid-Holland Zuid, te koop via [www.anwb.nl/webwinkel](http://www.anwb.nl/webwinkel) Marketing OP Voorne-Putten ([www.opvoorneputten.nl/](http://www.opvoorneputten.nl/)), Bezoekerscentrum Tenellapas ([www.zuidhollandland-schap.nl/routes/bezoekerscentra/tenellapas](http://www.zuidhollandland-schap.nl/routes/bezoekerscentra/tenellapas)).  
**Info:** Voorne-Putten heeft heel wat troeven voor een minifietsvakantie.

**Genomineerde Camping van het Jaar 2024**

**FIETSVAKANTIE OP VOORNE-PUTTEN? ERVAAR HET OP 'T WEEGORS**

Camping 't Weergors | Hellevoetsluis | [weergors.nl](http://weergors.nl)

**Beleef Voorne aan Zee**

Kom genieten van een prachtig verblijf in de historische vestingstad Brielle bij het Poorter Boutique Hotel. Heerlijk uitwaaien op de stranden van Rockanje of maak een mooie wandeling over de vestingwallen van Brielle.

Bij binnenkomst hebben wij op uw kamer een ontvangstpakket gereed staan met daarin wandelroutes op Voorne aan Zee, een wandelroute door vestingstad Brielle, typische Brielse kaas, Brielse zandtaartjes en entree kaartjes tot het historisch museum Den Briel. Wij zullen u verwelkomen in onze lounge en hier kunt u genieten van bitterballen met een Brielse Poorter Weizen. In de avond gaat u culinair genieten van een 3-gangen menu bij de Smaeck van Brielle.

**Inhoud arrangement**

- Overnachting in een van onze suites
- Portie bitterballen & een Poorter Weizen bier in onze lounge
- 3-gangen diner bij de Smaeck van Brielle
- Welkomspakket Brielle
- Continental served breakfast

WWW.POORTERHOTEL.NL | VOORSTRAAT 45 | 3231 BE BRIELLE | 0031 (0) 753 900 | INFO@POORTERHOTEL.NL