



Aan de slag met de verduurzaming van de landbouw

Inspiratiegids voor landgoederen in transitie

BPG Vereniging
landelijk
Brabant

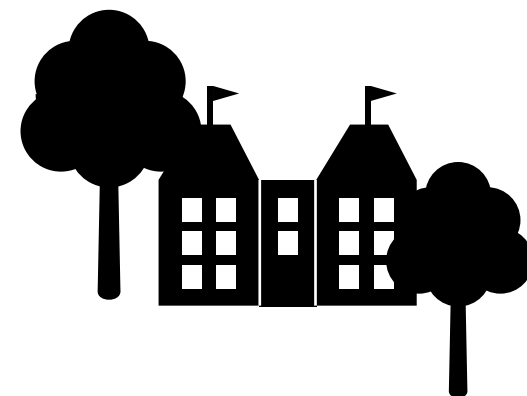


BRABANTS PROJECT IN
BODEM | VAN
GOGH
NATIONAAL
PARK

Aan de slag met de verduurzaming van de landbouw

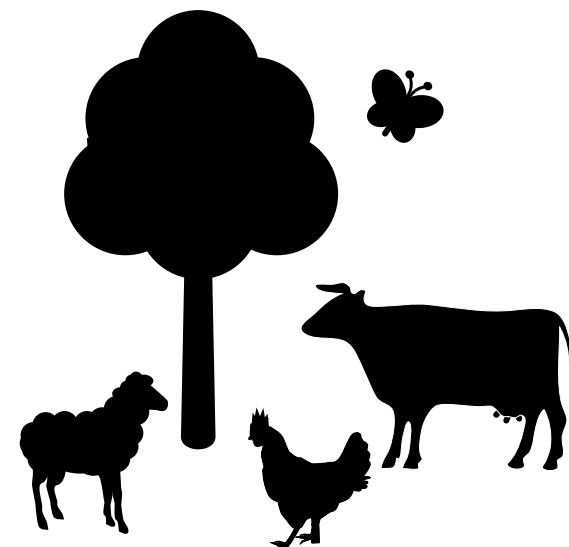
Het landelijk gebied van Noord-Brabant staat voor grote opgaven op het gebied van landbouw en natuur. Veel Brabantse landgoederen zijn voor (een deel) van hun inkomsten afhankelijk van inkomsten uit de landbouw. Vaak combineren zij landbouw met natuur en recreatie. De combinatie van natuur en landbouw speelt een cruciale rol bij de overgang naar een duurzame en regeneratieve landbouw. In deze inspiratiegids laten we zien hoe dit mogelijk is.





Brabantse landgoederen

Op Brabantse landgoederen worden landbouw en natuur al eeuwenlang gecombineerd. Veel van deze landgoederen zijn open voor het publiek en bieden diverse recreatiemogelijkheden, waaronder fietspaden, restaurants en winkels. Brabantse landgoederen hebben vaak een rijke historie vol mooie verhalen die ze graag delen.



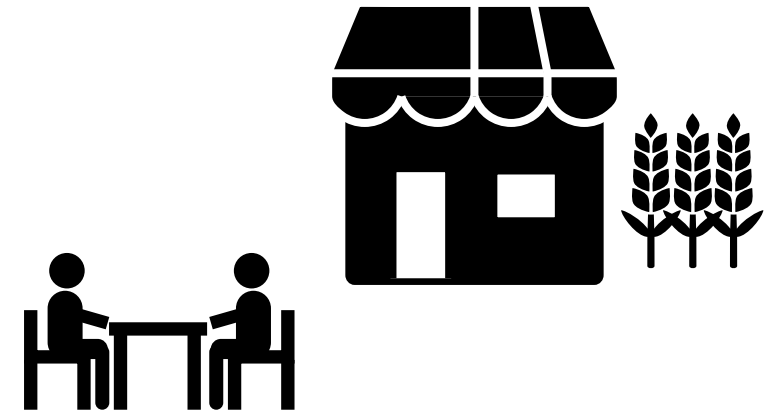
Boerenlandgoederen

Boerenlandgoederen zijn agrarische bedrijven die zich richten op natuurbeheer en grondgebonden landbouw. Regeneratieve principes kunnen een belangrijk uitgangspunt zijn. Op deze landgoederen worden landbouw, natuur en recreatie gecombineerd. Ook educatie kan een rol spelen. Er zijn verschillende soorten landbouw mogelijk, van akkerbouw tot melkveehouderij, vaak in mengvormen die passen bij de bodemsamenstelling en de visie van het landgoed. Meer informatie over de verduurzaming van agrarische percelen vindt u [hier](#).



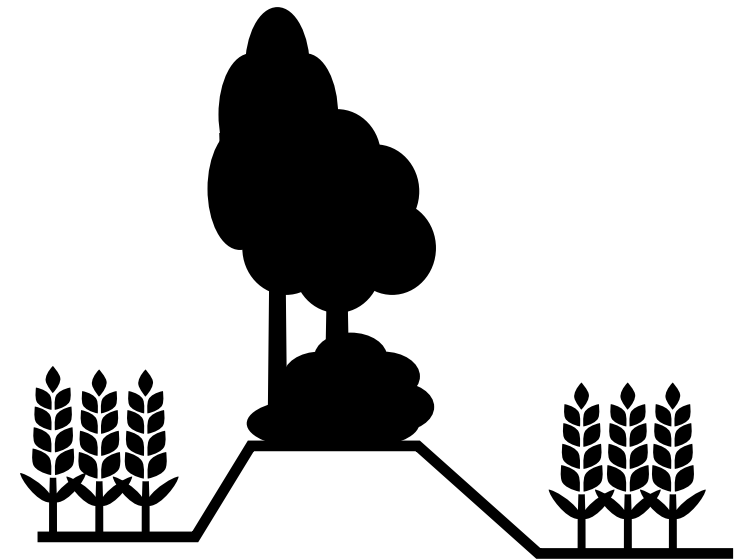
Verbinding met de maatschappij

Landgoederen zijn nauw verbonden met de maatschappij. Bewoners van dorpen en steden genieten van de natuur op landgoederen, terwijl landgoedeigenaren betrokken zijn bij de lokale gemeenschap. Een sterke band tussen stad en platteland bevordert wederzijds begrip. Bezoekers en toeristen zorgen voor inkomsten door gebruik te maken van de recreatieve voorzieningen op landgoederen.



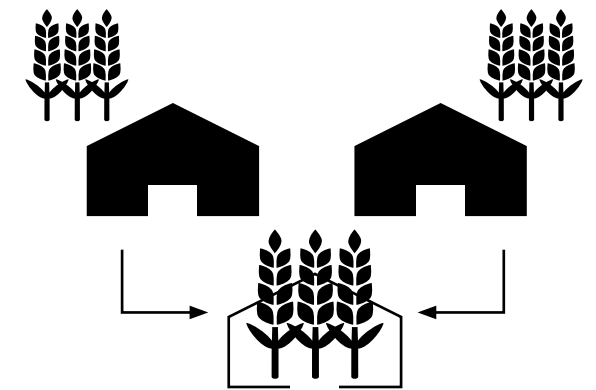
Korte-keten initiatieven

Op het landgoed geteelde gewassen kunnen ter plekke worden verwerkt tot agrarische producten zoals bier, brood en granola. Deze producten kunnen vervolgens worden verkocht in een winkel, restaurant, of bakkerij op het landgoed. De unieke verhalen van het landgoed en de hoge kwaliteit van de producten maken deze bijzonder. Meer informatie over het afzetten van eigen agrarische producten via korte-keten initiatieven vindt u [hier](#).



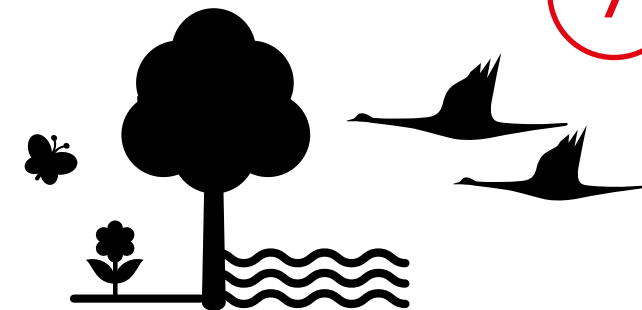
Groene dooradering

De biodiversiteit in Brabant staat onder druk. Meer groene dooradering op agrarische bedrijven is nodig om de biodiversiteit te vergroten. Met subsidies kunnen grondeigenaren houtwallen, heggen en bosjes langs agrarische percelen aanleggen. Nog beter zou zijn om eigenaren langdurig te belonen voor het leveren van ecosysteemdiensten. Door toename van groene dooradering ontstaat een rijker, gevarieerd landschap.



Samenwerking met andere (boeren) landgoederen

Vaak is schaalvergroting nodig om de verkoop van eigen agrarische producten rendabel genoeg te krijgen. Schaalvergroting kan plaatsvinden door samen te werken met andere landgoederen, bijvoorbeeld door producten onder één label te verkopen. Met unieke agrarische producten en bijzondere verhalen van het landgoed kunnen landgoederen zich onderscheiden van van andere (minder duurzame) producenten.



Nabijheid Natura2000 gebieden

De biodiversiteit in Natura2000-gebieden staat onder druk. In en rondom deze gebieden spelen belangrijke opgaven op het gebied van natuurherstel, stikstofreductie, herstel van beken, vennen en kwel, en het verenigen van de functies natuur, water, landbouw en recreatie. Het aanpakken van deze opgaven heeft een positief effect op de biodiversiteit. Duurzame en regeneratieve vormen van landbouw rondom Natura2000-gebieden kunnen een positieve bijdrage leveren aan deze opgaven en dus ook aan de biodiversiteit. Voor landgoederen in deze zones liggen er kansen voor duurzame landbouw, gecombineerd met de verkoop van eigen agrarische producten via korteketeninitiatieven.

Bijlage 1: verduurzaming van agrarische percelen

Landbouw is essentieel voor het verdienmodel van Brabantse landgoederen. Eigenaren verpachten hun grond voor agrarisch gebruik of hebben de percelen zelf in gebruik. Deze landgoederen spelen een belangrijke rol in de samenleving en eigenaren zijn zich bewust van de maatschappelijke uitdagingen op het gebied van water, bodem, natuur, landbouw en klimaat. Ze zijn gemotiveerd om een positieve bijdrage te leveren en kunnen met hun gronden een wezenlijk onderdeel van de oplossing zijn.

De afgelopen decennia hebben Brabantse landgoederen veel bijgedragen aan voedselzekerheid, werkgelegenheid en economische voorspoed. Echter, intensief gebruik heeft geleid tot gedegradeerde bodems en vermindering van de biodiversiteit. We staan nu voor een keuze: blijven

we bij de huidige landbouwpraktijken of gaan we over op duurzame, natuurinclusieve en regeneratieve landbouw?

Voor landgoederen biedt regeneratieve landbouw kansen om een duurzaam verdienmodel te creëren. Zo kan voor akkerbouwpercelen, samen met een teeltadviseur, een teeltplan worden ontwikkeld. Belangrijke principes zijn strokenteelt, niet-kerende grondbewerking, mechanische onkruidbestrijding en het gebruik van theeblaadjes als compost. Een teeltadviseur kan ook aangeven hoe werkzaamheden biologisch en/of regeneratief uitgevoerd kunnen worden, in combinatie met, bijvoorbeeld, een kleinschalige (melk)veehouderij.

Voorbeelden van (Brabantse) landgoederen die hier voortvarend mee aan de slag zijn gegaan zijn [Landgoed De Groene](#)

[Kamer](#) en [Landgoed Ulvenhart](#). Gezond bodemgebruik en regeneratieve en natuurinclusieve landbouw staan op deze landgoederen centraal.

Het herstellen van gedegradeerde bodems naar gezonde, regeneratieve bodems vraagt om gerichte inspanningen. Met moderne technologieën kan een nulmeting worden uitgevoerd en de voortgang worden gemonitord. De Biodiversiteitsmonitor Akkerbouw maakt prestaties op het gebied van biodiversiteit zichtbaar. Gezonde bodems brengen gezonde producten voort, die kunnen worden verwerkt tot voedzame producten!

Bijlage 2: verwerking en verwaarding van agrarische producten

Op Brabantse landgoederen worden landbouw en natuur in harmonie met elkaar gecombineerd. Landgoederen zijn vaak van oudsher maatschappelijk betrokken, vaak met een focus op duurzame landbouw. Met een rijke geschiedenis hebben landgoederen veel mooie verhalen te vertellen. Landgoederen hebben de mogelijkheid om unieke agrarische producten op de markt te brengen via korte ketens.

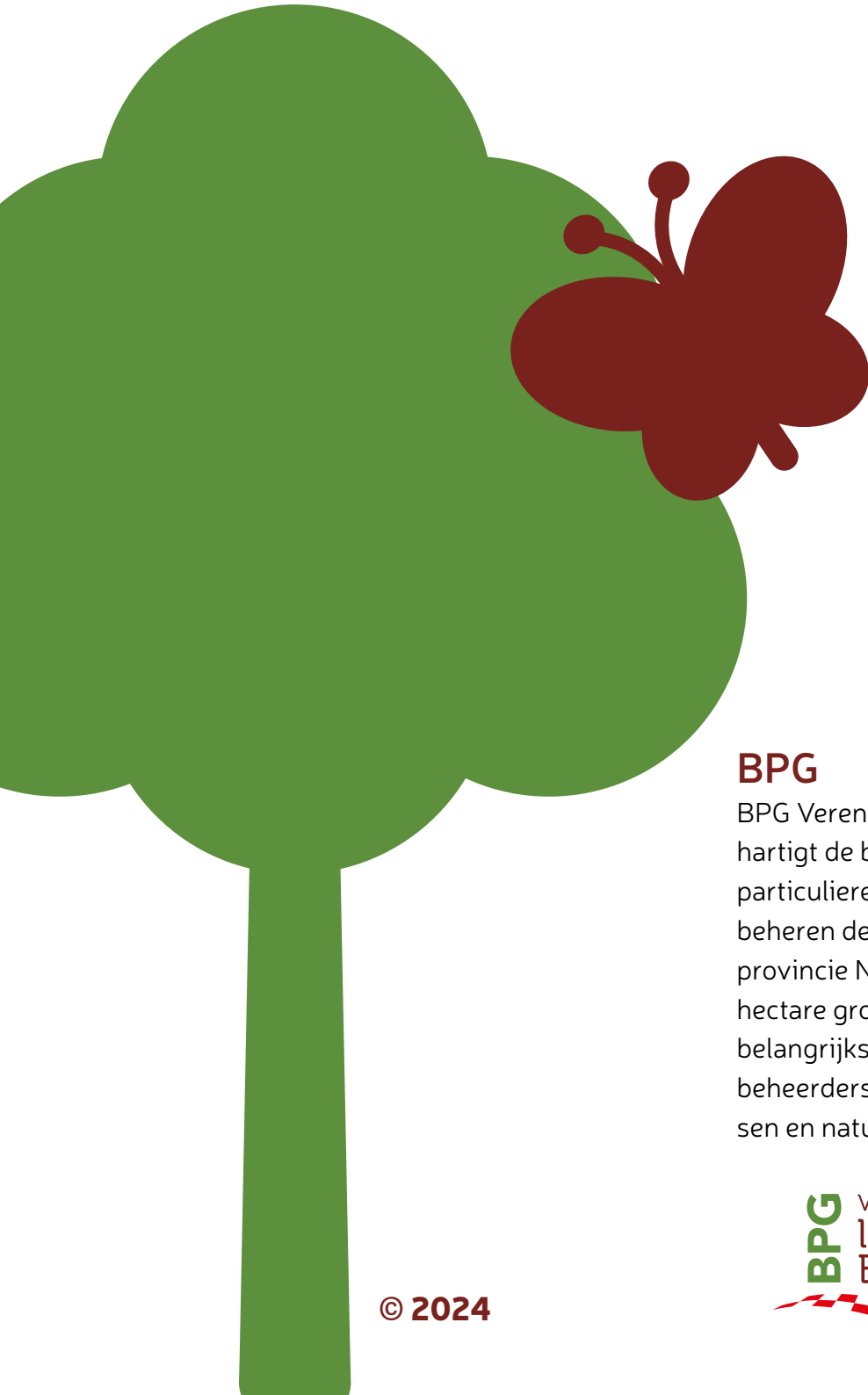
Voorbeelden van (unieke) producten die met regeneratieve akkerbouw kunnen worden geproduceerd zijn **whisky, sojasaus, havermout en granola**. Het is belangrijk om gewassen te kiezen die passen bij de bodem en de visie van de ondernemer. De bodem vormt de basis en zonder intrinsieke motivatie van de ondernemer is het lastig om een succesvol product te creëren.

Agrarische producten kunnen op verschillende manieren worden verkocht. Gewassen kunnen verwerkt worden in gerechten en zo verkocht worden via een horecatak. Een bakkerij op het landgoed kan ambachtelijke producten produceren en direct verkopen. Ook is verkoop via een webshop mogelijk. Het is aan de ondernemer om te bepalen welke korte-keten activiteiten hij wil ontplooiën voor de afzet van zijn producten.

Er zijn tal van voorbeelden van (Brabantse) landgoederen die korte-keten activiteiten ontplooiën. Zo is op Landgoed Bleijendijk **Boerderijwinkel Bleijendijk** gevestigd. Hier kan men terecht voor (biologische) zuivel- en vleesproducten. Via de website van **Landgoed De Koekoek** zijn vleespakketten te bestellen van de Aberdeen Angusrunderen die op het landgoed worden gehouden.

Het is belangrijk om agrarische producten te koppelen aan het verhaal van het landgoed. Dit maakt producten uniek in een concurrerende markt. Een goed voorbeeld is **Landgoed Vilsteren** (Overijssel). Landgoed Vilsteren verkoopt met succes agrarische producten onder de merknaam Landgoed Vilsteren.

Zorg dat de producten gezond en voedsaam zijn en kies voor natuurinclusieve, biologische en regeneratieve principes. Voor sommige producten is schaalgrootte nodig om het een substantieel onderdeel te laten zijn van het totale verdienmodel van een landgoed. In dat geval kan een samenwerking met andere landgoederen, bijvoorbeeld de verkoop van producten onder één label, overwogen worden.



BPG

BPG Vereniging landelijk Brabant behartigt de belangen van de Brabantse particuliere grondeigenaren. Gezamenlijk beheren de particuliere eigenaren in de provincie Noord-Brabant circa 65.000 hectare grond. Hiermee is zij één van de belangrijkste vertegenwoordigers van beheerders van landbouwgronden, bossen en natuurterreinen in Brabant.



© 2024

Brabants Bodem

Brabants Bodem ontwikkelt een nieuw perspectief voor agrarische ondernemers die bijdragen aan de kwaliteit van natuur en landschap in Van Gogh Nationaal Park. Deze is inspiratiegids is in samenwerking met Brabants Bodem en Landgoed De Groene Kamer tot standgekomen. BPG Vereniging landelijk Brabant is betrokken bij het provincie programma Brabants Bodem.

