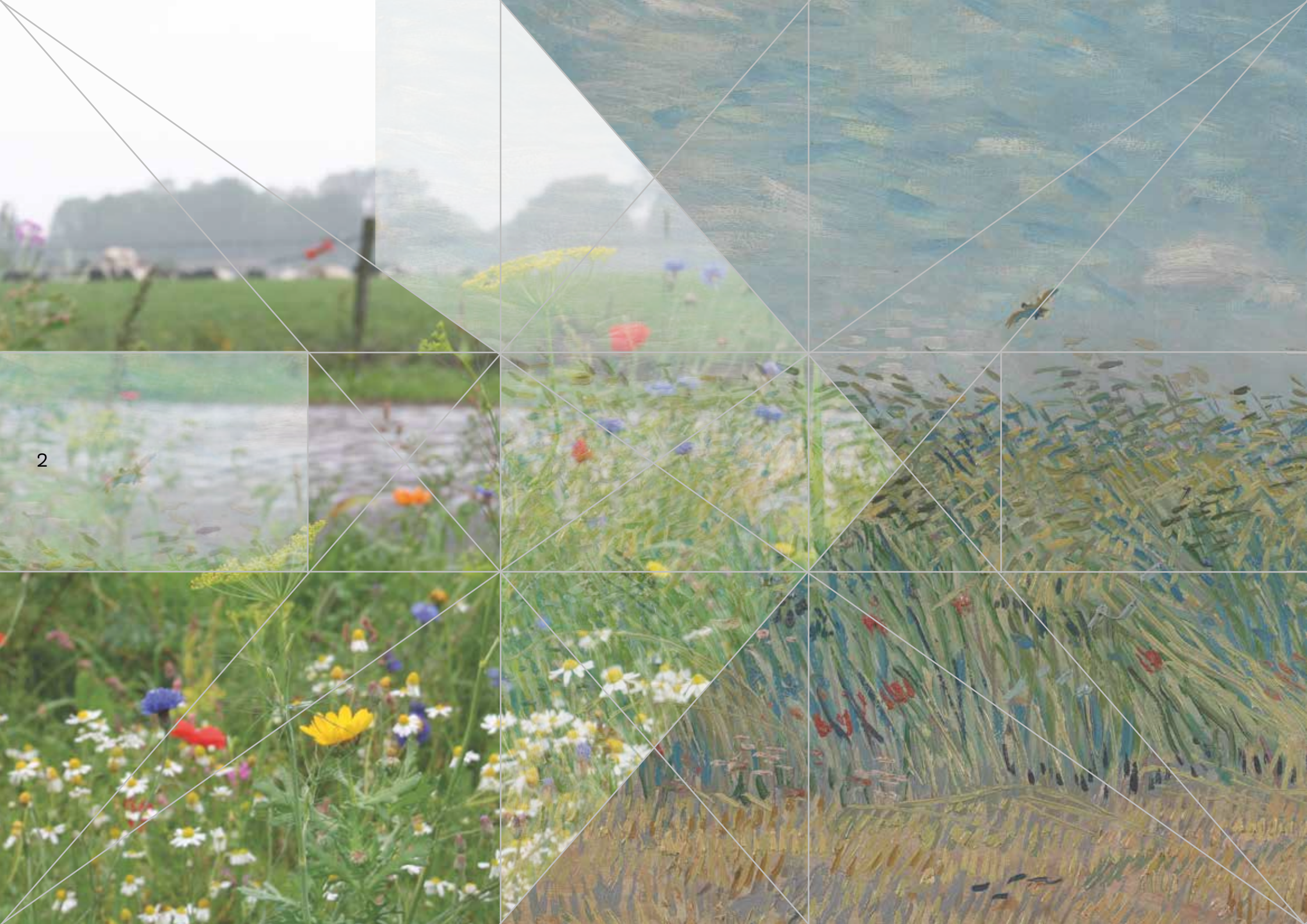




BRABANTS BODEM: EEN NIEUW PARTNERSCHAP IN HET VAN GOGH NATIONAAL PARK I.O.

AGRARISCH ONDERNEMERS EN NATUUR- EN LANDSCHAPSKWALITEIT DUURZAAM VERBONDEN

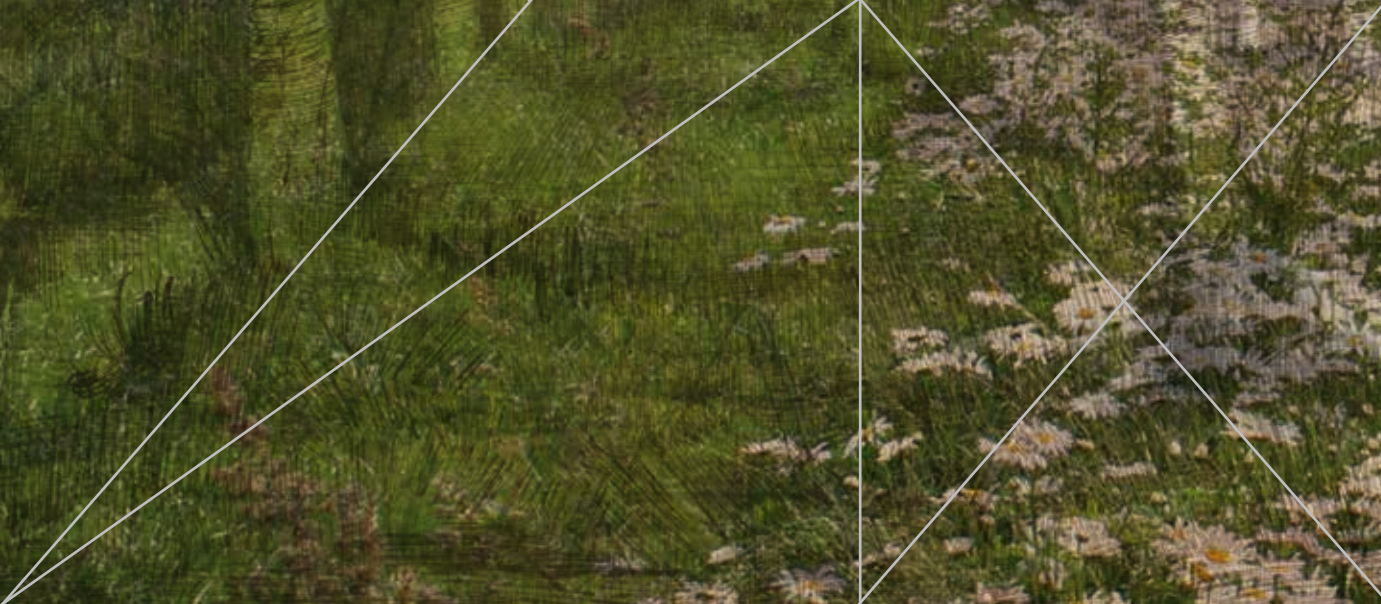
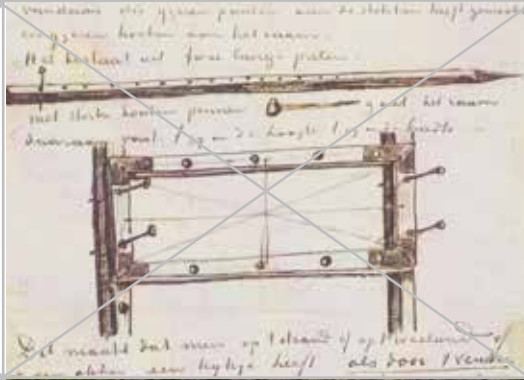


2

INHOUDSOPGAVE

Ambitie	5
Brabants Bodem in bredere context	6
Aanleiding	8
De partners	12
Opgaven en doelen	15
Onze strategie	18
Onze aanpak voor een succesvolle transitie	20
Beoogde prestaties en activiteiten van 2019 tot 2025	22
Bijlagen	30

DOOR DE
OGEN VAN VINCENT
HET KIJKVENSTER ALS
PERSPECTIEF



AMBITIE

Brabants Bodem biedt een nieuw perspectief voor agrarische ondernemers en de maatschappij in het Van Gogh Nationaal Park i.o. ¹(Van Gogh NP i.o.). De kwaliteit van het gebied is positief verbonden met het verdienend vermogen van de agrariërs. De boeren verdienen een goed inkomen. De bodem is vitaal, kringlopen zijn gesloten en de landbouw is duurzaam en circulair. Voedselproductie is daarbij in evenwicht met het maatschappelijk belang en versterkt de unieke kwaliteiten van het natuur- en cultuurlandschap. De duurzaamheid is geborgd omdat ook toekomstige generaties graag agrarisch ondernemer willen worden.

Om dit te kunnen bereiken sluiten agrariërs en de maatschappij in het Van Gogh NP i.o. een nieuw partnerschap. In dit partnerschap wordt de kwaliteit van het gebied gevoed door agrarische ondernemers en gewaar-

deerd door verbonden partijen: ketenpartners, retail, recreanten, bewoners, consumenten, bedrijven en overheden. De opbrengsten van het partnerschap in Van Gogh NP i.o. zijn aanzienlijk: een goed inkomen voor de boeren in een robuuste toekomstbestendige markt, schoon water en schone lucht, een gezonde bodem, meer biodiversiteit, vitale natuur en een recreatief aantrekkelijk en klimaatbestendig landschap waarin het goed wonen, werken en recreëren is.

De opbrengsten uit het Van Gogh NP i.o. bieden handvatten voor uitrol in heel de provincie Noord-Brabant en daarbuiten.

1. Van Gogh National Park is in oprichting; streven is om predicaat / label in september 2020 te ontvangen van minister Carola Schouten tijdens de landschapstriënnale 2020.





BRABANTS BODEM IN BREDERE CONTEXT

Het Van Gogh NP i.o., met de metro-poolregio Eindhoven, Helmond, 's-Hertogenbosch, Tilburg en Breda goed voor bijna 1,5 miljoen inwoners, is de tweede economie van Nederland en één van de slimste regio's ter wereld. Een aantrekkelijk en gezond woon- en leefklimaat, met prachtige landschappen en cultuur om de hoek, is een absolute voorwaarde voor een succesvolle kennis-economie. Van Gogh NP i.o. omvat het bekenlandschap met zijn bossen, heiden en beekdalen, zo typerend voor dit deel van Brabant.

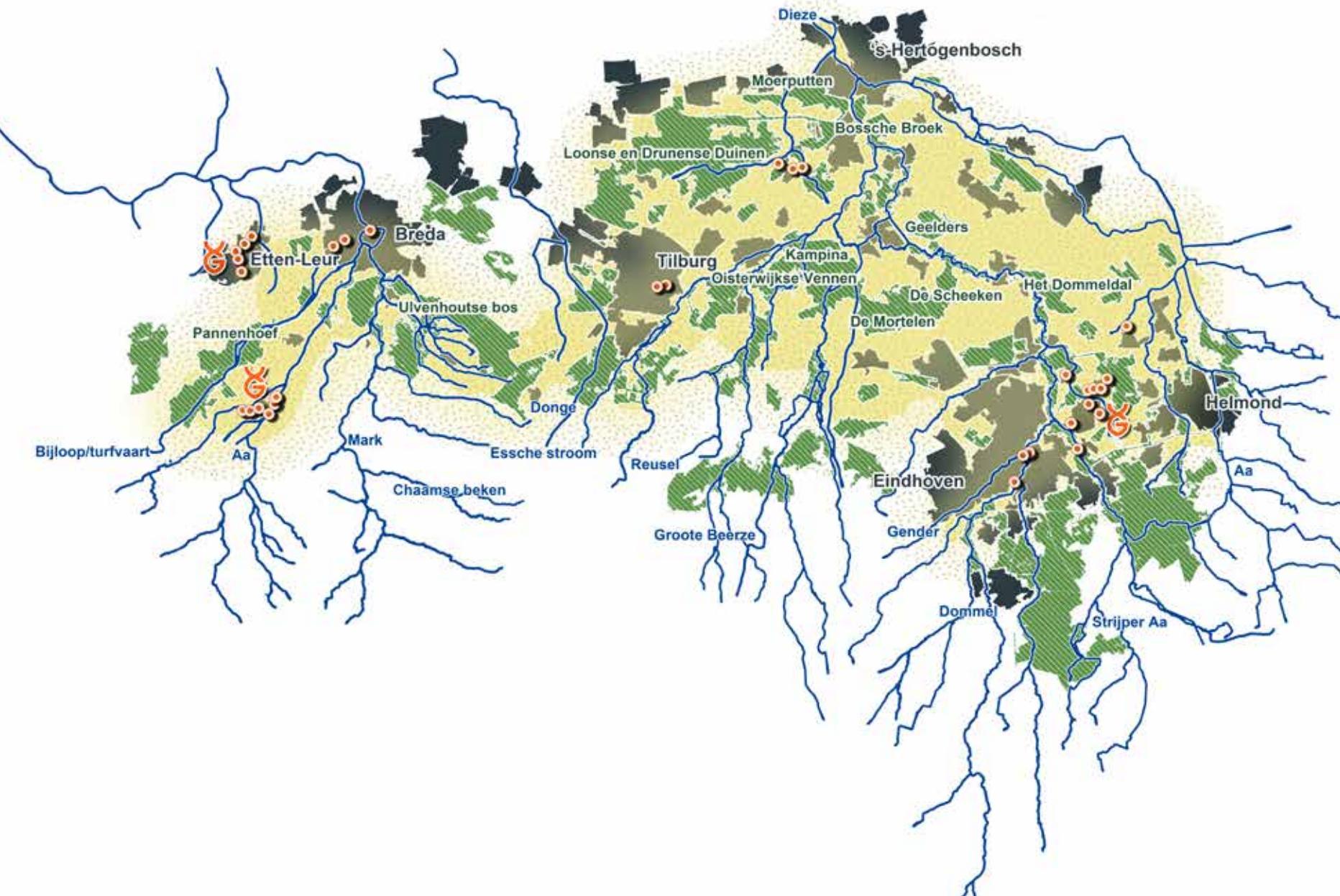
Vincent was geïnspireerd door de natuur, het landschap en sterk betrokken bij de ploeterende mens in dit gebied. Door tientallen Van Gogh-erfgoedmonumenten en enkele heritage centres, zoals in Nuenen, kan het verhaal van Van Gogh hier worden beleefd. De schilderijen van Van Gogh laten het landschap en de mensen van toen zien

en veel van deze landschappen zijn hier nog steeds zichtbaar. Buiten dat kun je in het Van Gogh NP i.o. vooral het landschap van de toekomst beleven. Het Van Gogh NP i.o. is een vliegwiel voor de aanpak van de grote opgaves van deze tijd, zoals de transitie naar een kringlooplandbouw: gedragen door ondernemende boeren in transitie, gedragen door bewoners en bedrijven. Met natuur en landbouw die een bijdrage leveren aan hoge biodiversiteit, klimaatadaptatie en de energietransitie. Net als Vincent op onorthodoxe, experimentele wijze, met passie voor natuur en landschap, zoals dit nog steeds zo goed past bij het Brabantse DNA van aanpakken en elkaar vertrouwen. Partijen in Brabant hebben de ambitie om voor dit gebied de status Nationaal Park te verwerven. Er is een meerjarige integrale gebiedsontwikkeling gestart. Deze gebiedsontwikkeling kent zes pijlers:

- Versterkt natuur en landschap;
- Versterkt vestigingsklimaat;
- Versterkt gezonde, mooie woon- en werk-omgeving en versterkt gemeenschapszin;
- Versterkt recreatie en toerisme
- Geeft perspectief aan boeren;
- Creëert nieuw perspectief voor cultuur-historisch erfgoed.

Het project Brabants Bodem geeft mede invulling aan het nieuwe perspectief voor de boeren passend in en bijdragend aan natuur en landschap.

Meerdere partijen met verschillende opgaven, maar met een gezamenlijke ambitie en focus, zorgen er samen voor dat ondernemende agrariërs daadwerkelijk een keuze hebben. De keuze om vanuit een gezonde bedrijfsvoering voedsel voor een robuuste markt te kunnen produceren en te combineren met een bijdrage aan biodiversiteit en landschap, passend bij het bedrijf en de uitstraling van het Van Gogh NP i.o.

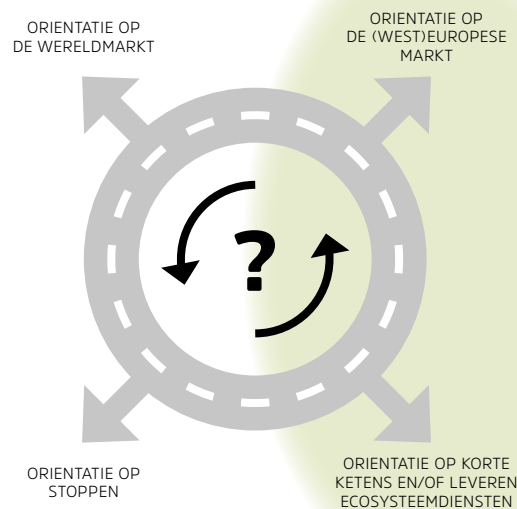


AANLEIDING

Lange tijd hebben natuur en landbouw en stad en platteland parallel en in hoge mate onafhankelijk van elkaar gefunctioneerd. Overheden hebben daarbij ingezet op beleid van stedelijke ontwikkeling en natuurontwikkeling. De veranderingen in het landschap waren het resultaat van de maatschappelijke en economische voortgang. In het Van Gogh NP i.o. is juist aandacht voor de versterking van het landschap zélf als geheel.

In heel Nederland, en ook in het Van Gogh NP i.o. staat het inkomen van de boeren flink onder druk. Veel boeren zijn gevangen in een race van kostprijsverlaging, schaalvergroting en complexe regelgeving. Veel boeren staan met hun bedrijf voor een belangrijke keuze: het bedrijf beëindigen, doorgroeien en produceren voor de wereldmarkt of de kiezen voor een lokale of West Europese kwaliteitsmarkt (Figuur 1). Voor

bedrijven die ecosysteemdiensten leveren is het lastig dat er geen sluitend systeem is waarbij maatschappelijke kosten en baten worden vertaald naar het inkomen van de agrarisch ondernemers.



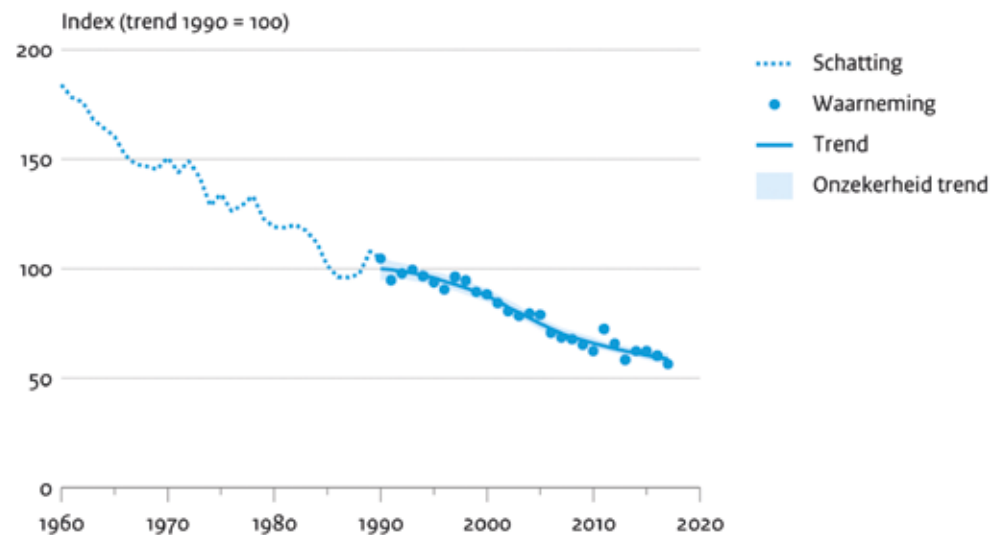
Figuur 1
Brabants Bodem ziet met name kansen voor het versterken van de natuur en landschapskwaliteit in het Van Gogh NP i.o. bij de melkveebedrijven met oriëntatie op

1. korte ketens (lokale) en/of leveren ecosysteemdiensten
2. de (west) Europese markt met onderscheidende kwaliteitsproducten

Door het gebruik van chemische gewasbeschermings- en onkruidbestrijdingsmiddelen zijn het bodemleven en het aantal en soorten insecten afgenomen, wat weer doorwerkt in de achteruitgang van boerenlandvogels. Landschapselementen en een gevarieerde kavelstructuur zijn moeilijk inpasbaar in een landbouw die gericht is op hoge opbrengsten en het optimaliseren van de productieomstandigheden. De intensivering van de landbouw en introductie van nieuwe teelten hebben ook in het Van Gogh NP i.o. op verschillende plaatsen geleid tot een sluipende achteruitgang van het karakteristieke landschap en de afname van biodiversiteit in zowel de natuurgebieden en in het agrarisch landschap. De verweving tussen natuur en landbouw heeft plaats gemaakt voor een steeds scherpere scheiding.

Figuur 2 illustreert de achteruitgang van diverse boerenlandvogels in Nederland.

Boerenlandvogels in Nederland



Bron: NEM (Sovon, CBS)





In het Van Gogh NP i.o. zijn de melkveehouderij, de boomteelt en de varkenshouderij belangrijke agrarische sectoren. Juist de bedrijven met weides zijn belangrijk voor het karakteristieke landschap in het Van Gogh NP i.o. De weidebodems zijn bovendien vaak vitaler en rijker aan bodemleven, het bufferend vermogen van de bodem draagt bij aan de natuurkwaliteit van het gebied (zie bijlage 3). We zien dat in het Van Gogh NP i.o. een flink aantal melkveebedrijven stopt, zowel kleine als ook middelgrote en grote (zie bijlage 1).

Om de ambitie van Brabants Bodem te realiseren, is behoud en versterking van de grondgebonden melkveebedrijven noodzakelijk. Vaak zijn dit de bedrijven met een oriëntatie op:

- korte ketens (lokale markt) en/of leveren ecosysteemdiensten;
- de (west) Europese markt met

onderscheidende kwaliteitsproducten. Binnen Brabants Bodem kunnen ook andere agrarisch ondernemers zoals boomtelers, akkerbouwers, varkenshouders en melkveehouders die produceren voor de wereldmarkt een waardevolle bijdrage leveren door het sluiten van de kringloop op het bedrijf of tussen bedrijven in de regio of een bijdrage te leveren aan de energieopgave.

Het Van Gogh NP i.o. is op te vatten als de binnentuin van de grote Brabantse steden. De kwaliteit van het landschap draagt in grote mate bij aan de kwaliteit van wonen, werken en recreëren in het gebied. Er is een grote mate van samenhang tussen de ontwikkelingen in de agrarische sector, de vitaliteit van de natuur in het agrarisch landschap en in het Natuurnetwerk Brabant.

Hoewel de grote stad en het agrarisch buitengebied elkaars burens zijn, is de

verbondenheid tussen producenten en consumenten nog beperkt. Terwijl er juist kansen liggen om te komen tot regionale afzetmarkten, bijvoorbeeld in de omringende grote steden met ruim 1.500.000 bewoners of bij de Efteling met haar miljoenen bezoekers per jaar. Het is de uitdaging om consumenten meer te betrekken bij het landschap, de agrarische bedrijven in de regio en de productie van hun voedsel.

De partners in het Van Gogh NP i.o. zien dat de opgave in het gebied complex is dat de huidige manier van werken niet de gewenste beweging creëert. De energie, tijd en investeringen in losse, onvoldoende op elkaar afgestemde projecten in het gebied leveren niet het gewenste resultaat.

In Brabants Bodem zijn de overheden en maatschappelijke actoren, ieder vanuit eigen belang en motivatie, aan tafel gaan zitten om

structureel op een andere manier te willen samenwerken. Vanuit een partnerschap waarbij partners op een slimme manier menskracht, euro's, grondbeschikbaarheid, kennis en ruimte in regelgeving combineren om zo het maatschappelijk vermogen van het Van Gogh NP i.o. op te bouwen en te versterken. Dit vertaalt zich in een verbetering van duurzaam volhoudbaar agrarisch ondernemerschap, de kwaliteit van het water en de lucht, de biodiversiteit, het landschap en cultuurhistorische waarden en uiteindelijk ook de menselijke gezondheid.





DE PARTNERS

In het Van Gogh NP i.o. hebben overheden, bedrijfsleven en maatschappelijke organisaties de handen ineengeslagen om samen met bewoners en ondernemers de kansen te pakken, door de functies cultuur, landbouw, natuur, recreatie, energie en wonen harmonieus verder te ontwikkelen. In dit nationaal park wordt gewerkt en gedacht vanuit een inclusieveodus. De economische, ecologische en maatschappelijke opgaven zijn zodanig met elkaar verweven, dat de partners beseffen dat een gezamenlijke aanpak noodzakelijk is. En ook kansen biedt voor nieuwe opgaven die gevoed worden door en bijdragen aan ontwikkeling van natuur en kwaliteit van het landschap. Samen komen we vooruit en bereiken we een toekomstbestendig gebied met verdien-capaciteit en met diversiteit aan ondernemers, landschap en ecologie.

Binnen het Van Gogh NP i.o. wordt invulling gegeven aan de grote opgaven van nu, waaronder de landbouwtransitie, energietransitie, klimaatadaptatie en een circulaire economie. De transitie van de landbouw is een van de hoofdpijlers in de ontwikkeling van het Van Gogh NP i.o. Het project Brabants Bodem geeft invulling aan deze pijler. Een groot aantal partners die samenwerken aan het Van Gogh NP i.o. zijn daarom ook vertegenwoordigd in de Stuurgroep Brabants Bodem. Deze stuurgroep bestaat uit: Waterschap De Dommel, gemeente Tilburg, Provincie Noord-Brabant, Collectief Agrarisch Natuurbeheer Midden-Brabant, Zuidelijke Land- en Tuinbouw Organisatie, Brabants Landschap, Brabantse Milieufederatie, Van Gogh NP i.o., Agrifood Capital, Rabobank en Louis Bolk Instituut. Graag nodigt de stuurgroep het ministerie van LNV uit deel te nemen om de gezamenlijke ambities te realiseren.

Om de doelen te bereiken hebben de partners ook andere partijen nodig, zoals Friesland Campina, Brabant Water, HAS Den Bosch, Hogeschool Avans, Brainport Eindhoven, de Efteling, gemeenten in het Van Gogh NP i.o., Vion, retailbedrijven waaronder Jumbo, VisitBrabant, IVN-regio Zuid, Natuurmonumenten, Staatsbosbeheer, particuliere landgoedeigenaren en diverse ondernemers die een rol spelen binnen de agrofoodketen of actief zijn op één van de andere verdienmogelijkheden voor een agrarische onderneming.





OPGAVEN EN DOELEN

Het is een flinke uitdaging om van de huidige situatie naar de gewenste toekomst voor het Van Gogh NP i.o. te komen. Dit vraagt om een transitie in denken en handelen van alle partijen in de keten; zo ook van de consument. Zo werken we samen aan een transitie van de agrarische sector die de natuur en landschapskwaliteit van het Van Gogh NP i.o. versterkt. We vertalen deze opgave in de volgende doelen voor het project *Brabants Bodem*:

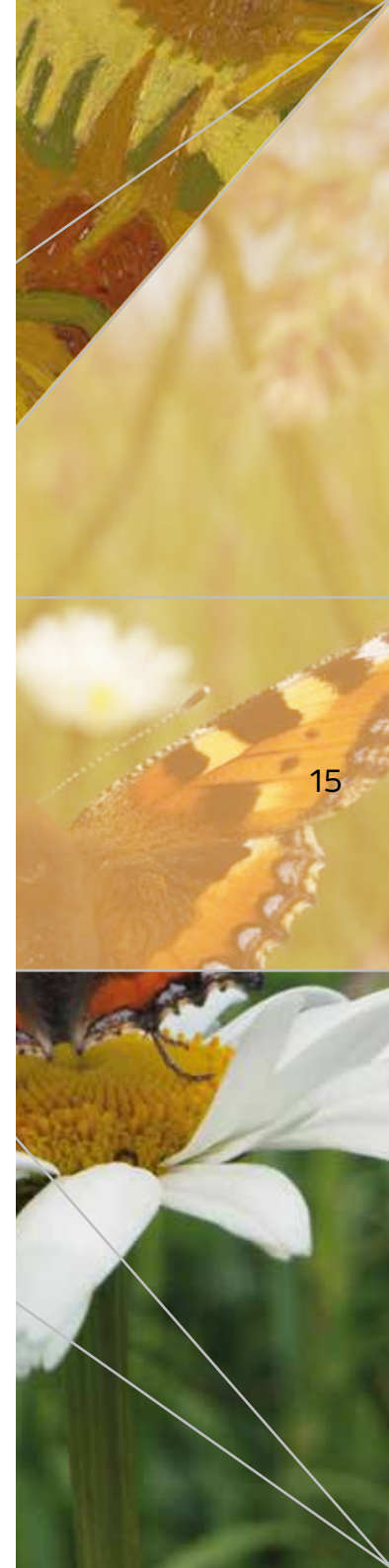
A Het palet aan verdienmodellen (en kostenbesparing) is robuust en biedt economisch, maatschappelijk en sociaal perspectief aan melkveebedrijven die het karakteristieke Van Gogh NP i.o.-landschap vormgeven. Opvolgers nemen graag het bedrijf over.

B De kwaliteit van het Van Gogh NP i.o. is positief verbonden met het verdienend vermogen van de agrariërs doordat:

- De maatschappij niet alleen de productie van hoogwaardig voedsel beloont, maar ook bereid is voor maatschappelijke eco-systeemdiensten te betalen (robuuste markt).
- Het aantrekkelijke landschap van het Van Gogh NP i.o. kansen biedt voor inkomen uit recreatie en beleving door bezoekers van dichtbij en veraf.
- Agrariërs ecologisch efficiënt produceren door slimmer gebruik te maken van natuurlijke processen en zuiniger om te gaan met grondstoffen (kringlooplandbouw).

C Verbinding stad - platteland is verbeterd door:

- De afstand tussen producent en consument is verkleind. De consument koopt herkenbaar en regionaal geproduceerd voedsel, inclusief de Europese markt.
- Een recreatief aantrekkelijk landschap waar het goed wonen, werken en recreëren is.
- Een klimaatrobuust landschap met in het landgebruik geïntegreerd, de opslag van enerzijds water en anderzijds CO₂ in planten en bodem en een bijdrage leverend aan de energietransitie. Het karakteristieke bekenlandschap in combinatie met het beschikbare instrumentarium, waaronder het Ondernemend Natuurnetwerk, biedt in het Van Gogh NP i.o. een uitgelezen kans





om vanuit het agrarisch ondernemerschap een bijdrage te leveren aan het klimaatbestendige landschap. Het handboek adaptatieopties van het consortium. Klimaatbestendig Platteland is hierbij een handig hulpmiddel.

- Combinatie energietransitie, bv door zonne-energie op daken.

D Betere natuur- en milieukwaliteit binnen natuurgebieden en in het agrarisch landschap. Dat betekent:

- Agrarische bedrijven in het gebied (van klein tot groot en diverse sectoren) zijn in evenwicht met een gezond bodem- en watersysteem en een goede milieukwaliteit via het sluiten van kringlopen van meststoffen, koolstof en water. Dit draagt bij aan het behalen van de doelen van de Kader Richtlijn Water

(KRW) en die van de Vogel en Habitat Richtlijn (VHR) in 2028.

- Het Natuurnetwerk Brabant is voltooid en de verdroging van natuurgebieden is in belangrijke mate ongedaan gemaakt. Er vindt geen stikstofverrijking meer plaats in de natuur.
- De karakteristieke groene dooradering van het gebied met landschapselementen zoals houtsingels, knotwilgenrijen, bloemrijke randen is hersteld en het behoud is geborgd.

E De partners van Brabants Bodem, overheden en maatschappelijke actoren, werken structureel en slim samen, door te werken vanuit een gezamenlijke uitvoeringsagenda en daarbij intelligent de inzet van tijd, kennis en budget te combineren.



ONZE STRATEGIE

De opgaven en doelen gaan we realiseren vanuit de volgende uitgangspunten:

- 1 Aan de slag op basis van urgentie en kansen in het gebied;**
- 2 Doen – leren - beter doen;**
- 3 Betrokkenheid van alle partijen;**
- 4 Impact vergroten door samenwerking tussen overheden.**

1 Aan de slag op basis van urgentie en kansen

- Een brede gebiedsanalyse van landbouw, natuur, landschap, bodem en biodiversiteit is de basis voor de gewenste transitie. Goed inzicht in de nul-situatie is belangrijk voor de monitoring van de resultaten.
- Ondernemers zijn aan zet. De overheid faciliteert de 'coalition of the willing' onder de agrariërs; agrariërs die bereid zijn een aandeel te leveren aan de verrijking van het landschap en goede

condities voor de versterking van de biodiversiteit in het gebied en een gezond bodem- en watersysteem.

We richten ons op de gemotiveerde ondernemers die ondernemerschap tonen. Daarbij gaat het niet alleen om de koplopers, maar juist ook om het peloton.

- De partners sluiten aan bij kansrijke ontwikkelingen die bijdragen aan de ambities.

2 Doen – leren - beter doen

- Er is geen sprake van een dichtgetimmerde projectmatige aanpak om van A naar B te komen. In gezamenlijkheid en op basis van inhoud, richting en kansrijke ontwikkelingen programmeren we dynamisch om onze doelen te bereiken.

- We koesteren kleine kansrijke projecten die worden gerealiseerd en ondersteunen

deze naar successen die we kunnen opschalen.

- We leren maximaal van ervaringen uit het verleden (o.a. Het Groene Woud) voor het opstarten van nieuwe initiatieven. We leren door te monitoren op resultaten, ervaringen te delen en te kijken naar een succesvolle aanpak in andere domeinen.
- We ontwikkelen en benutten wetenschappelijke data. Resultaten worden gemonitord en vanuit de perspectieven van de verschillende partners gewogen. Zo vinden we oplossingen die misschien niet de beste zijn op één deelonderwerp maar juist over de volle breedte bijdragen aan het nieuwe partnerschap tussen boeren en maatschappij.
- We werken samen met het IBP-VP project de Zuidoostelijke Zandgronden.

3

Betrokkenheid van iedereen

- Alle partijen in de keten en in het gebied zijn betrokken en nemen verantwoordelijkheid.
- Overheden zetten instrumenten zo optimaal mogelijk in.

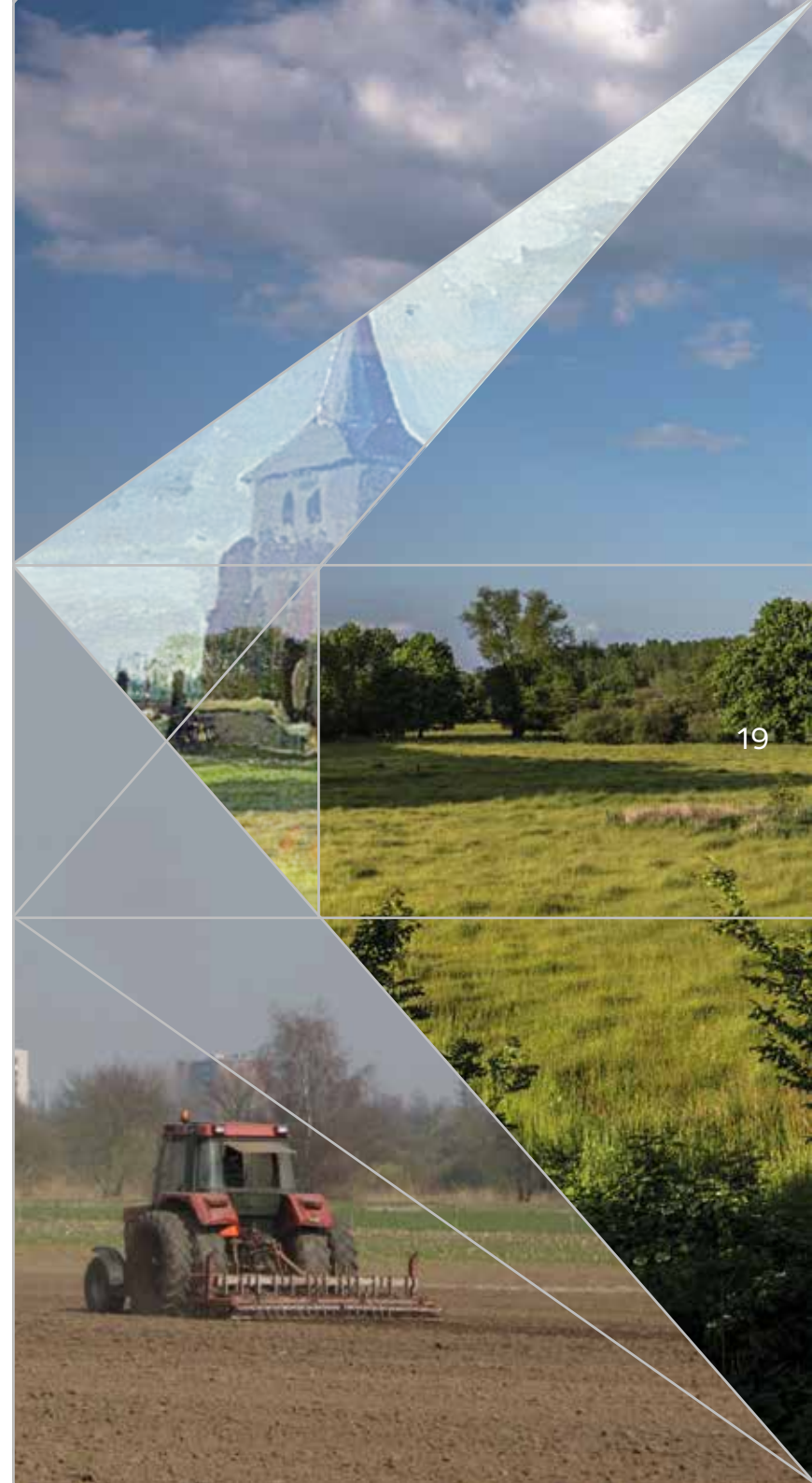
4

Impact vergroten door samenwerking tussen overheden

- De 4 overheidslagen werken structureel slim samen, zodat meer impact ontstaat. Werkend vanuit een partnerschap en op basis van een gebiedsanalyse die is vertaald in een dynamisch uitvoeringsprogramma, zodat kansen al zo vroeg mogelijk in het proces worden opgepakt. De samenwerking is robuust vanwege de combinatie van belangen en erkenning van de wederkerigheid. Zo is er ook meer en blijvend rendement te verwachten van

eventueel benodigde financieringen en andere ondersteunende instrumenten.

- In het 'Living lab Van Gogh National Park' worden menskracht, euro's, grondbeschikbaarheid, kavelruil, monitoring onder meer van biodiversiteit, kennis en regelgeving niet los van elkaar, maar gebundeld ingezet om concrete resultaten te behalen. Deze gecombineerde inzet van instrumenten, ongeacht de formele verdeling van verantwoordelijkheid, kenmerkt en versterkt Brabants Bodem.
- We vergroten de impact door publieke (overheden) en private financiering voor maatschappelijke vraagstukken te bundelen op basis van vooraf bepaalde resultaten. Dit doen we onder andere door uitwisseling van kennis met andere IBP-VP programma's.



ONZE AANPAK VOOR EEN SUCCESVOLLE TRANSITIE

Voor een succesvolle aanpak is een aantal acties noodzakelijk.

1 Richting gevende gebiedsanalyse opstellen

We stellen een gebiedsanalyse op die zicht geeft op de volgende zaken in het Van Gogh NP i.o.:

- Kansen en knelpunten natuur- en landschapskwaliteit in samenhang met agrarische ontwikkelingen (Brabant in Zicht, TBO's en waterschappen).
- Stand van zaken agrarische bedrijven en ondernemerschap, trends en ontwikkelingen, afzetkanalen (VAB-impuls, Ondersteuningsteam transitieveehouderij).
- Identificatie gemotiveerde agrarisch ondernemers (samenwerkingsverbanden).

2 Dynamische uitvoeringsagenda uitwerken

De dynamische uitvoeringsagenda kent twee hoofdsporen waarin concrete projecten worden uitgewerkt en resultaten worden benoemd. Het eerste spoor betreft projecten die Van Gogh NP i.o. breed van toepassing zijn. Het tweede spoor richt zich op specifieke aandachtsgebieden die uit een gebiedsanalyse naar voren komen en worden uitgevoerd via samenwerkingsverbanden van gemotiveerde agrarische ondernemers.

3 Projecten Van Gogh NP i.o. breed uitvoeren

- Principes van kringlooplandbouw worden door alle agrarisch ondernemers, binnen hun mogelijkheden, in de praktijk gebracht.
- Eerlijke prijs voor voedsel (alle ketenpartijen).
- Bijdrage leveren aan de energieopgave.

4 Maatwerk in aandachtsgebieden toepassen

- Identificatie aandachtsgebieden op basis van de kansen en urgenties gebiedsanalyse.
- Verdieping (deel)gebiedsanalyse waarbij ook gekeken wordt naar kansen voor actieve betrokkenheid van bewoners, andere grondeigenaren en bedrijven.
- Ontwikkelen en implementeren palet van verdienmodellen voor ecosysteem diensten.
- Realiseren van maatwerk-oplossingen, passend bij (deel)gebied met ondernemers en andere betrokken partijen.

5 Oprichten uitvoeringsorganisatie

- Mede namens de vier overheden (Rijk, provincie, Waterschap en gemeenten) wordt een uitvoeringsorganisatie opgericht die, regie voert op realisatie van het project Brabants Bodem.





BEOOGDE PRESTATIES EN ACTIVITEITEN VAN 2019 TOT 2025

1 Opstellen richtinggevende gebiedsanalyse Looptijd 2019 - 2020

Een verdiepende gedetailleerde gebiedsanalyse op inhoud met onder andere de volgende onderdelen:

- a Toestand van de landbouw in het Van Gogh NP i.o.*
- Aantal ondernemers, oppervlakte, type bedrijven, afzetmarkt, ondernemerschap en hun toekomstperspectieven (VAB-impuls, Ondersteuningsteam veehouderij).
 - Kansen voor sluiten van kringlopen, zowel lokaal als regionaal.
 - Cultuur en betrokkenheid agrariërs bij het gebied, identificeren van gemotiveerde agrarisch ondernemers (samenwerkingsverbanden).
 - Afzetmarkten (bestaande concepten zoals Boerschappen, landwinkels en afzetkana-

len met meerwaarde zoals Focus Plant en Biologisch).

b Huidige toestand van natuur en landschap: inventariseren van kansen en knelpunten voor landbouw en de natuur- en landschaps kwaliteit in het Van Gogh NP i.o.

c Identificeren van aandachtsgebieden.

2 Instrumentarium op orde voor transitie van de landbouw die de kwaliteit van het Van Gogh NP i.o. versterkt Looptijd 2019 - 2020

a Inzicht in overheidsinstrumentarium:

- financiële instrumenten (subsidies);
- gronden (pachtgronden, wegbermen, etc);
- ondersteuning (kennis).

b Inventariseren van mogelijke belemmeringen (regelgeving en beleidskaders) en benodigde

experimenteerruimte voor de realisatie van het gebiedsplan Van Gogh NP i.o. en afspraken maken over het opheffen van de belemmeringen (green deals, ontheffingen, etc). 2 voorbeelden:

- Ruimte voor flexibele invulling van beleidsregels: stikstofuitstoot.
 - Afspraken maken over compensatie stikstofgat van strooiselstallen.
 - Deals afsluiten met agrariërs over compensatieprestaties.
- Ruimte voor flexibele invulling beleidsregels in pilots en green deals: bemesting.
 - Afspraken maken over toediening van vaste mest voor een gezond bodem- en watersysteem.

c Beschikbaarheid van grond:

- Duurzame uitgifte van (pacht)gronden wordt verankerd in grond- en pachtbeleid van overheden, TBO's en particuliere landgoedeigenaren. Bij gunning telt

niet alleen de prijs mee, maar ook of agrarisch ondernemers zich aantoonbaar inspannen voor een vitale bodem, vergroten biodiversiteit, mooi landschap en goed waterbeheer. De provincie, via Groen Ontwikkefonds Brabant (GOB), Waterschap De Dommel en Brabant Water passen duurzame gronduitgifte al in de praktijk toe. Deze aanpak zal worden geoptimaliseerd, waarbij middelen optimaal worden gebundeld. Andere grootgrondbezitters waaronder gemeenten vragen om aan te sluiten.

- Actieve grondstrategie waar dat kan bijdragen aan de doelen (gemeente Tilburg, natuur-inclusieve landbouw).

d Bestaande financieringsinstrumenten afstemmen op de nieuwe aanpak en beter ontsluiten:

- Evaluatie van het stika-instrumentarium en kaarten; waar nodig aanpassen door

niet alleen te richten op landschap maar te combineren met de water- en klimaatopgaven.

- Evaluatie van huidige pakketten Agrarisch natuur- en waterbeheer en waar nodig aanpassen en uitbreiden vanuit de wensen en doelen van het Van Gogh NP i.o.
- Organiseren van één aanspreekpunt voor agrariërs voor de verschillende financieringsinstrumenten voor omgevingskwaliteit, natuur en landschap in het landelijk gebied.

e Nieuwe verdienmodellen toepassen en kansen voor kostenbesparing

- Analyse van reeds beschikbare of kansrijke verdienmogelijkheden voor het Van Gogh NP i.o. waaronder de Biodiversiteitsmonitor van de Duurzame Zuivelketen, Biologisch etc. en het verkennen van de markt voor eigen certificering; verdienmodellen die verbonden kunnen worden aan de

productie van voedsel en ecosysteemdiensten en/of die op het agrarisch bedrijf kunnen plaatsvinden.

- Nieuwe verdienmodellen ontwikkelen voor ecosysteemdiensten, zoals:
 - Waterdiensten: tijdelijke wateropslag voor droge en natte perioden, water vasthouden in de haarvaten.
 - Klimaatdiensten: CO₂-opslag in agrarische bodems en in landschapselementen en agroforestry via vrijwillige compensatie; CO₂-opslag in nieuw aan te leggen bossen. Toename aan organische stof in de bodem bevordert de CO₂-opname, het productievermogen en waterbindend vermogen van de bodem. De reeds in gang gezette praktijkprojecten over organische stof in de bodem (Koolstofboeren, Carbon Valley) worden opgeschaald en het onderzoek naar CO₂-beprijzing wordt verder uitgewerkt naar een praktijkproject voor financiering



- van CO₂-opslag in bodem en bossen.
- Verdienmodellen gekoppeld aan energietransitie: zonne-energie op daken.
- Door samenwerking van 4 overheden bundeling van verdienenmodellen of nieuwe vormen zoals gezamenlijk Outcomes Fund, dat wil zeggen een fonds dat uitkeert op basis van geleverde prestaties.

f Doen – leren – beter doen:

Waar financiering op basis van resultaat-afspraken wordt afgesproken en om te kunnen bijsturen, speelt monitoring in Brabants Bodem een belangrijke rol. We zien veel kansen voor het betrekken van vrijwilligers van verschillende soorten organisaties maar ook voor nieuwe innovatieve systemen om te monitoren.

- Monitoring van maatregelen en effecten
 - Inzet van satellietopnamen voor monitoring KPI's;
 - Veldwaarnemingen;
- Bepalen van KPI's en gewenste waarden;

- Leren van monitoring data en bijstellen van de dynamische uitvoeringsagenda.
- Bij opstart projecten bepalen indicatoren en O-meting uitvoeren

3 Organiseren van Partnerschappen die zich inzetten voor de doelen van Brabants Bodem in Van Gogh NP i.o. Looptijd 2019 - 2022

- a Coalities sluiten tussen agrariërs, ketenpartijen, financiers, bewoners en overheden voor verdienenmodellen inclusief de ontwikkeling van (nieuwe) markten:*
- Vormgeven van de samenwerking met Efteling vanuit het belang van een aantrekkelijke omgeving en arrangementen.
 - Vormgeven van of aansluiten bij afzetkanalen in de West-Europese markt van lokale en regionale voedselproducten door aan te sluiten bij bestaande afzetmarkten

Brabant Outcomes Fund

Een Outcome Fund is een vorm van resultaatfinanciering. Hierin werken publieke en private financiers samen om maatschappelijke vraagstukken financieel te ondersteunen op basis van vooraf bepaalde resultaten. De provincie Noord-Brabant heeft het eerste Outcomes Fund van Nederland opgezet. Dit concept is al succesvol toegepast in Engeland, Australië, Portugal en India. Op het sociale domein, met name arbeidsparticipatie, is veel ervaring opgedaan. Vanuit Brabants Bodem willen we deze kennis en ervaring benutten. We willen via de verenigde overheden en private fondsen resultaat-afspraken op maat financieren in de aandachtsgebieden.

met meerwaarde (Boerschappen, streekwinkels), gangbare verkooppunten met regionale betrokkenheid (Franchiseondernemers), biologisch, versterken digitale verkooppunten.

- Verkennen van de markt voor certificering. Daarbij houden we rekening met bestaande certificeringssystemen zoals 'On the way to Planet Proof' en 'Beter Leven' en met de wijze van vermarkting, het zogeheten branden. Daarbij wordt ook gekeken naar de ontwikkelkansen voor Brabants Bodem.

b Coalities sluiten tussen partners voor natuur en landschap:

- Afspraken maken tussen agrariërs en grondeigenaren / TBO's voor het beheer van landbouw- en natuurgronden met accent op kruiden- en faunarijk grasland.
- Afspraken maken tussen agrariërs, waterschappen en natuurorganisaties over grondgebruik

Monitoring natuur- en waterkwaliteit in project BB

De technologie ontwikkelt zich razend-snel. Hierdoor komt het in kaart brengen van de biodiversiteit, biomassa (CO₂-opslag), verdroging en wateroverlast met geavanceerde technologie steeds meer onder handbereik.

De benodigde technieken zijn er. In Brabants Bodem willen we deze slim met elkaar combineren tot werkbare oplossingen. Zo kunnen bijvoorbeeld met camera's verschillende plantensoorten worden gedetecteerd. Dit kan onder andere met de hulp van satellietbeelden of drones. Hetzelfde kan gedaan worden bij het herkennen van intensief, intermediair en extensief gebruik bij graslanden. Hierbij kan via satellieten

de kruidenrijkheid van grasland in kaart worden gebracht. Via deep learning kunnen planten worden herkend. Op deze manier kan biodiversiteit in kaart worden gebracht. De plantensoorten zouden daarnaast ook nog gekoppeld kunnen worden aan de bodemkwaliteit.



Brabants Bodem: een sterk product

Het Van Gogh NP i.o. is rijk aan agrarisch ondernemers die prachtige producten voortbrengen, in allerlei soorten en maten. Producten met een uniek karakter, een geheel eigen smaak en met een regionale identiteit. Het hart Van Gogh NP i.o. is de achtertuin van drie grote Brabantse steden. Steeds meer bewoners zijn geïnteresseerd in lokale producten voortgebracht met aandacht voor kwaliteit, milieu en maatschappelijke aspecten. Samen met ketenpartijen onderzoeken we binnen Brabants Bodem hoe waardering voor deze producten beter tot uiting komt in een eerlijk verdienmodel voor de producent. Dit kan via korte ketens of duidelijke

branding van de herkomst. Zou het niet prachtig zijn wanneer men straks niet alleen in Noord-Brabant, maar ook in andere delen van ons land of zelfs daarbuiten kan genieten van unieke Van Gogh kazen, groenten, melk- en vleesproducten? Ervaringen die worden opgedaan bij de Voedsel 1000, waarin Brabanders uitgenodigd zijn gezamenlijk te bouwen aan hun voedselsysteem, worden hierin meegenomen.

volgt peil en ontwikkeling ecosysteemdiensten.

c Coalities sluiten tussen agrariërs, gemeenten en waterschappen voor koolstofkringloop:

- Afspraken over het beschikbaar stellen en composteren van groenafval en maaisel voor verbetering van de kwaliteit van de agrarische bodem.

d Coalities sluiten tussen agrariërs en bewoners voor productie en afname van duurzame energie:

- Bevorderen van het aanbrengen van zonnepanelen op agrarische daken, gekoppeld aan de Regionale Energie Strategieën die momenteel in de regio worden opgesteld.

4

Naar een agrarische bedrijfsvoering die de kwaliteit van natuur en landschap in het Van Gogh NP i.o. versterkt

Looptijd 2019 - 2025

a Pilot biodiversiteitsmonitor en sluiten kringlopen:

- Melkveehouders ondersteunen bij de toepassing en uitvoering van de kritische prestatie indicatoren (KPI's) Duurzame Zuivelketen, inclusief onderzoek naar effecten van maatregelen. Hierbij worden prestaties beloond. Het gaat om 20-40 ondernemers.
- Pilotproject starten voor toepassing van de biodiversiteitsmonitor in de akkerbouw.
- Samenwerking tussen akkerbouwers en veehouders gericht op het sluiten van kringlopen van mineralen en biomassa.
- Kringlopen op bedrijfs- en regionaal niveau ondersteunen.

b. Versterken bedrijven die natuur-inclusief ondernemen:

- Bundelen van krachten van de reeds aanwezige coaches en beschikbare instrumenten die agrariërs begeleiden en ondersteunen bij het kiezen van hun verdienmodellen, de ontwikkeling van

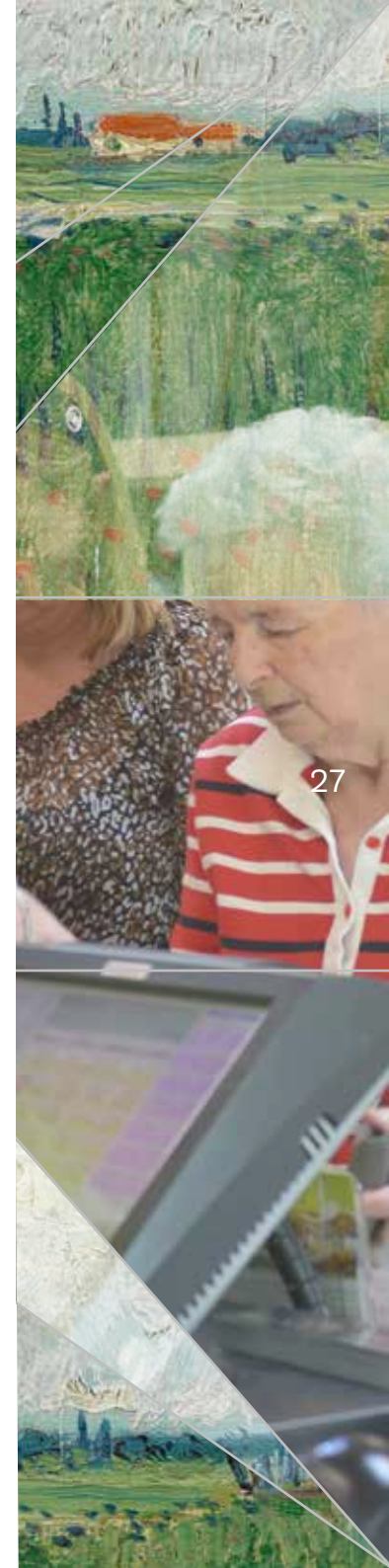
een nieuw gebundeld verdienmodel en het doorvoeren van bodem en biodiversiteitsmaatregelen op het bedrijf. Vooral nog wordt uitgegaan van 50 agrariërs in het Van Gogh NP i.o.

- Subsidie voor kansrijke bedrijfsplannen om deze verder uit te werken tot businessplannen. In de kansrijke bedrijfsplannen zijn nieuwe verdienmodellen opgenomen waar natuur- en landschapsmaatregelen wezenlijk onderdeel uitmaken van de bedrijfsvoering.
- Inzetten van ondersteunende instrumenten in samenwerking met partners (zie 3).
- Samenwerking bevorderen tussen natuur-inclusieve agrariërs (Living LAB).
- Ondernemerscoaches brengen samenwerkingen tot stand waardoor sluiten van kringlopen beter mogelijk wordt. Daarmee worden de te leveren diensten als nieuw verdienmodel beter op elkaar afgestemd.

5 Uitvoeringsprojecten voorkomend uit Brabants Bodem

Looptijd 2019 - 2025

Vanuit de uitvoeringsorganisatie zetten we concrete uitvoeringsprojecten op. Deze projecten zijn gericht op een gezond en robuust bodem- en watersysteem, klimaat-robuste beekdalen, herstel leefgebieden, etc. met de doelen van Brabants Bodem als uitgangspunt. De projecten zullen grotendeels gefinancierd worden uit bestaande regelingen (zie bijlage 2). Het aanvullend budget gaat geheel naar "maatwerk" om projecten vlot te trekken en het tempo te verhogen. Daarmee initiëren we ook projecten om in Brabants Bodem vernieuwing te stimuleren en oplossingen te realiseren vanuit voortschrijdend inzicht, om te experimenteren en om bijvoorbeeld snel "small wins" te realiseren:





- Perspectieven van een gebiedsmerk onderzoeken en de omvang van de afzetmarkt verkennen om dit eigen brand te kunnen opzetten onder zowel boeren als burgers waarbij thema's als regionale grondgebondenheid, landschap, natuur het brand laden.

6 Uitvoeringsorganisatie Looptijd 2019 - 2025

De uitvoeringsorganisatie is de spil van het project Brabants Bodem en levert de inzet om tot een structureel andere manier van werken te komen tussen de overheden en tussen de overheden en andere actoren. De taken van de uitvoeringsorganisatie zijn onder meer:

- Regievoeren op de gebiedsontwikkeling.
- Het afstemmen, vergroten van efficiency en nieuwe manieren organiseren van (overheids) instrumenten en financiering.

- Agrarisch ondernemers, bewoners, bedrijfsleven en nieuwe partijen in staat te stellen hun rol te pakken in het gebiedsproces.
- Opstellen en doorontwikkelen dynamische uitvoeringsorganisatie.

Bovenstaande activiteiten zijn de basis om te komen tot een geslaagd gebiedsproces en om het gewenste doel van synergie tussen de verschillende partijen te versterken. De benodigde inzet hiervoor hebben we daarom apart inzichtelijk gemaakt.

a Opzetten van een uitvoeringsorganisatie:

- Instellen van een Stuurgroep en mogelijkheid onderzoek voor een Raad van Advies.
- Inrichten van een uitvoeringsorganisatie waarin vier overheden vertegenwoordigd zijn (2,5 fte incl. projectregisseur).

b Opzetten van een nieuwe financierings-

structuur en bijvoorbeeld een gebiedsfonds of outcomes fund.

c Afspraken over de verantwoordelijkheden van de uitvoeringsorganisatie.

d Taken: regie voeren op gebiedsontwikkeling, mede organiseren van het ondersteunend instrumentarium, bijdragen aan de partnerschappen en coalities, zorgen voor nieuwe integrale uitvoeringsprojecten.

7 Communicatie Looptijd 2019 - 2025

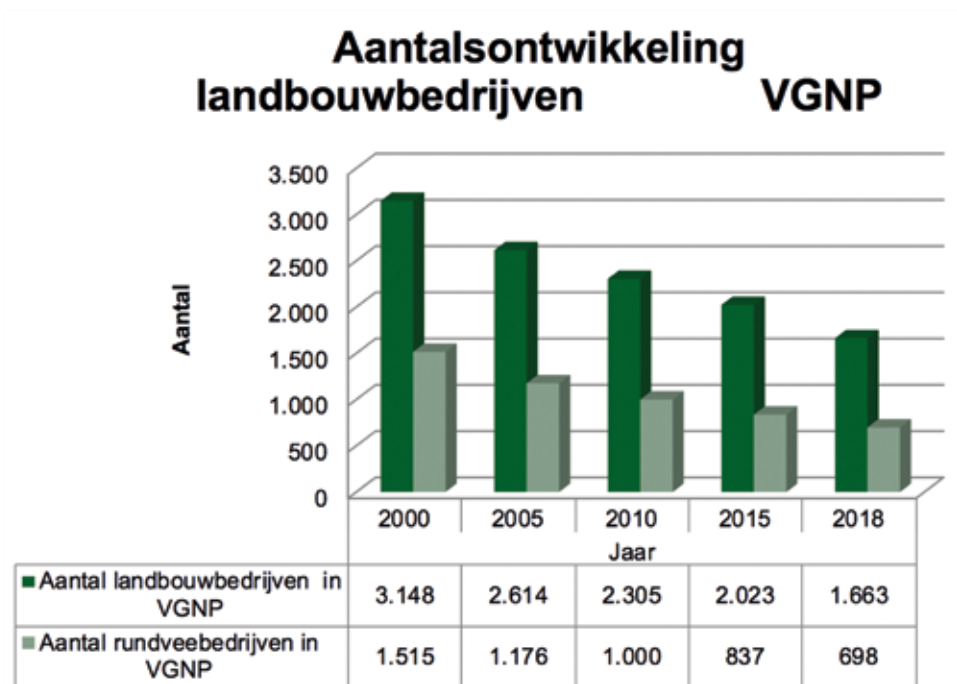
- Opstellen strategisch communicatieplan.
- Versterken actieve betrokkenheid bewoners Van Gogh NP i.o. als binnentuin 3 grote steden.
- Betrekken van alle partijen uit de agrofoodketen voor duurzame voedselproductie.

- Onderzoeken van afzetmarkt en gebiedsmerk Brabants Bodem en het branden van Brabants Bodem.
- Symposium (eind 2020) als aftrap van de uitvoeringsorganisatie.



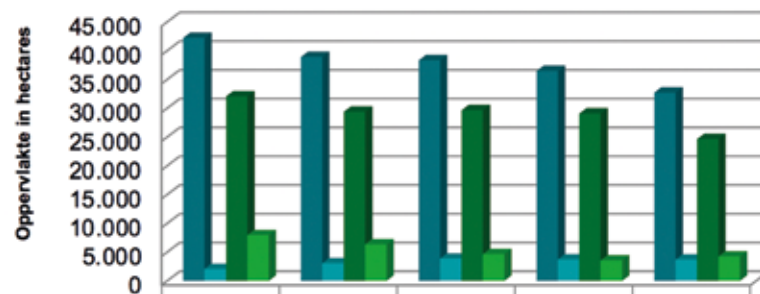
BIJLAGEN

DE LANDBOUW IN VAN GOGH NP I.O. IN CIJFERS



Bron: statline.cbs.nl
(2018: voorlopige cijfers)
Van Gogh NP i.o. is totaal gemeenten:
Best, Boxtel, Eindhoven; Haaren;
Loon op Zand, Meierijstad
(voor 2018: Schijndel/Sint-Oedenrode/
Veghel), Nuenen, Oirschot, Oisterwijk,
Sint-Michelsgestel, Son, Tilburg, Vught
(niet: Heusden,'s-Hertogenbosch
omdat landbouwgebied vnl buiten
Van Gogh NP i.o. ligt)

Ontwikkeling gebruik cultuurgrond VGNP



	2000	2005	2010	2015	2018
Jaar					
■ Oppervlakte cultuurgrond	42.228	38.929	38.347	36.490	32.735
■ Oppervlakte bedrijven tuinbouw open grond	2.093	3.079	3.893	3.726	3.708
■ Oppervlakte bedrijven grasland/groenvoedergewassen	32.073	29.393	29.693	29.103	24.658
■ Oppervlakte bedrijven akkerbouw	7.964	6.354	4.662	3.576	4.261

COLOFON

Dit is een uitgave van Stuurgroep Brabants Bodem.

In de Stuurgroep werken de volgende partijen samen:

AgriFood Capital
Collectief Agrarisch Natuurbeheer Midden-Brabant
Brabants Landschap
Brabantse Milieufederatie
Gemeente Tilburg
Louis Bolk Instituut
Provincie Noord-Brabant
Rabobank
Van Gogh NP i.o.
Waterschap De Dommel
Zuidelijke Land- en Tuinbouw Organisatie

Redactie Andrea van Schaik-Almasi, Carlo Braat, Bart Kraaijvanger, Erik van Moorsel, Harrie Vissers, Hidde Hoetink, Martien Bouwman, Paul van Hoesel, Yvette Osinga

Fotografie Carlo Braat, James van Leuven, Huub Smeding, Marco Renes, Marijn Heuts, Norbert van der Griend, ZLTO

Concept en vormgeving Van Riet Ontwerpers 's-Hertogenbosch

