



NEDER-GERMAANSE  
NIEDERGERMANISCHER  
LOWER GERMAN

LIMES

# TROTS OP LIMES WERELDERFGOED

Nederlandse Limes Samenwerking  
Beleidskader en meerjarenbegroting 2024-2027

Vastgesteld in Stuurgroep 16 november 2023



unesco

Werelderfgoed

# INHOUD

|   |    |
|---|----|
| 1 INLEIDING   | 3  |
| 2 SAMENVATTING  | 4  |
| 3 ORGANISATIE EN SAMENWERKING   | 9  |
| 4 BESCHERMING, BEHOUD EN BEHEER   | 15 |
| 5 BELEVEN EN BENUTTEN   | 22 |
| 6 KENNIS EN ONDERZOEK   | 31 |
| <br>  |    |
| <b>BIJLAGEN</b>   |    |
| BIJLAGE 1: Meerjarenbegroting NLS 2024 – 2027   | 36 |
| BIJLAGE 2: Samenvatting en deelnemerslijst evaluatie Nederlandse Limes Samenwerking 2023                                      | 37 |
| BIJLAGE 3: Managementplan Neder-Germaanse Limes UNESCO Werelderfgoed 2021-2027:<br>Acties en gewenste resultaten (appendix 1) | 40 |
| BIJLAGE 4: Aanbevelingen Werelderfgoedcomité  | 42 |
| <br>  |    |
| Verantwoording van illustraties   | 43 |

# 1 INLEIDING

Op 27 juli 2021 is de Neder-Germaanse Limes ingeschreven op de Werelderfgoedlijst van UNESCO, als transnationale Duits-Nederlandse site. Daar zijn we trots op! Met deze mijlpaal ging het programma Limes een nieuwe fase in. De zorg voor de Limes is nu een structurele taak van de siteholder. In Nederland zijn dat de provincies Zuid-Holland, Utrecht en Gelderland gezamenlijk, verenigd in de Nederlandse Limes Samenwerking (NLS). De belangrijkste taak en ambitie van de NLS is het beschermen en uitdragen van de Neder-Germaanse Limes in overeenstemming met de kernwaarden van het Werelderfgoedverdrag. Daarbij gaat het niet alleen om het historische verhaal, maar ook om de relevantie vandaag de dag.

Het *Managementplan Grenzen van het Romeinse Rijk - Neder-Germaanse Limes 2021-2027* (onderdeel van het nominatiedossier voor de Werelderfgoed-status) is het uitgangspunt van alle activiteiten. In het beleidskader 2024-2027 wordt dit uitgewerkt. Vanwege de overgang van programma naar structurele taak, brengen we enige wijzigingen aan in het organisatie- en samenwerkingsmodel. Tevens bevat dit beleidskader de meerjarenbegroting (bijlage 1), die conform de Centrumregeling Limessamenwerking UNESCO Werelderfgoed voor elke vierjaarlijkse collegeperiode moet worden vastgesteld. Het beleidskader is mede gebaseerd op de in 2023 uitgevoerde evaluatie (bijlage 2). Ook inzichten uit de eerste periodic reporting aan UNESCO in 2023 zijn verwerkt. De Duits-Nederlandse samenwerking komt hier alleen aan de orde in het kader van onze eigen beleidsvoornemens.

De samenwerking binnen de NLS laat zich typeren als een multidisciplinaire ketensamenwerking met een beperkte centralisatie van overzicht (monitoring), macht en middelen. Voor de uitvoering van het beleid zijn we afhankelijk van inzet en enthousiasme van vele partners: gemeenten, eigenaren, musea en bezoekerscentra, erfgoedhuizen en zeker ook de vrijwilligers. Er is al veel bereikt en er is veel in beweging. Draagvlak en gemeenschapszin zijn groot, maar dat is niet vanzelfsprekend en daar moeten we in blijven investeren. Onze stakeholders hebben energie en

ambitie om samen de Limes nog beter op de kaart te zetten. Maar uit de evaluatie blijkt dat ze ook verbetermogelijkheden zien. De uitkomsten vormden de basis voor de voorgestelde bijstellingen en vernieuwingen, zowel inhoudelijk als organisatorisch.

Conform de Centrumregeling wordt dit beleidskader uitgewerkt in jaarlijkse uitvoeringsagenda's. Deze zullen het karakter hebben van een appendix bij dit beleidskader, met de focus op te behalen resultaten. In 2024 zullen strategische voornemens op het gebied van kennisdeling en marketing & communicatie nog worden uitgewerkt. Op basis daarvan kan de meerjarenbegroting worden bijgesteld.

## De volgende documenten vormen het uitgangspunt van dit beleidskader:

- Nominatiedossier Grenzen van het Romeinse Rijk - Neder-Germaanse Limes
- Managementplan Grenzen van het Romeinse Rijk - Neder-Germaanse Limes 2021-2027
- Inschrijvingsbesluit Werelderfgoedcomité
- Centrumregeling Limessamenwerking UNESCO Werelderfgoed

## 2 SAMENVATTING

De Nederlandse Limes Samenwerking (NLS) zet zich als siteholder van het UNESCO Werelderfgoed Neder-Germaanse Limes in voor bescherming, publieksbereik en kennisdeling. In de volgende schema's wordt dit per doelstelling uitgewerkt.

De belangrijkste uitdaging voor de komende vier jaar is het goed organiseren van het sitemanagement. Als NLS willen we de governance van de Limes op orde hebben en ook de inhoudelijke samenhang en de kwaliteit van presentaties vergroten. Daartoe wordt het Sitebureau

(ambtelijke ondersteuning vanuit Centrumprovincie Utrecht) uitgebreid met een coördinator Kennis en Behoud en een coördinator Publieksbereik en Participatie. Ook het Kwaliteitsteam wordt beter in positie gebracht. We zullen investeren in netwerkvorming en draagvlak.



## BESCHERMING, BEHOUD EN BEHEER

| Beleidsinzet   | Toelichting  |
|--|--|
| <b>Ondersteuning van provincies en gemeenten</b>               | De aan het Sitebureau verbonden <b>coördinator Kennis en Behoud</b> zal zich ontwikkelen tot spin in het web van bescherming, behoud en beheer van de Limes en zo rijks-, provinciaal- en gemeentelijk niveau verbinden. We creëren een <b>Werkgroep Bescherming</b> , waarin Rijk en provincies vertegenwoordigd zullen zijn en gemeenten zullen worden uitgenodigd als de agenda daartoe aanleiding geeft. In deze werkgroep wordt het beleid afgestemd, zonder dat bevoegdheden worden overgenomen. |
| <b>Individuele Management Plannen als sturingsinstrument</b>   | De <b>Individuele Management Plannen</b> zijn het sturingsinstrument op basis waarvan we gezamenlijk invulling geven aan goed siteholderschap. De regie op het jaarlijkse gesprek met gemeenten over de Individuele Management Plannen komt bij het Sitebureau te liggen. Wij zullen met de overheidspartners de plannen actualiseren en vervolgacties bespreken.  |
| <b>Opzet en uitvoering monitoring Werelderfgoed-sites</b>      | De <b>fysieke monitoring</b> van de Werelderfgoed-sites – verplicht vanuit UNESCO – wordt uitgevoerd door de Rijksdienst voor het Cultureel Erfgoed. De monitoring moet nog worden uitgebreid naar de kernzones die geen archeologisch rijksmonument zijn, en de gegevens van het Rijk zijn nog niet gekoppeld aan de Individuele Management Plannen. Wij laten richtlijnen ontwerpen voor de interpretatie van gegevens over grondwaterstanden en groenbeheer.  |
| <b>Versterking van de ruimtelijke kwaliteit</b>                | Het is onze ambitie om de Limes bovengronds <b>beter zichtbaar te maken</b> . Wij willen ontwikkelaars helpen door inzet van het <b>Kwaliteitsteam</b> . Wij vragen het Kwaliteitsteam heldere kaders te formuleren voor hun inzet en werkwijze en een uitvoeringsagenda op te stellen.  |
| <b>Ondersteunen van eigenaren bij beheer van Werelderfgoed</b> | In principe zijn eigenaren verantwoordelijk voor goed beheer van het Werelderfgoed. Wij vragen de provinciale <b>erfgoedhuizen</b> of zij eigenaren willen helpen, met inzet van <b>vrijwilligersploegen</b> .   |

## BELEVEN EN BENUTTEN

| Beleidsinzet  | Toelichting  |
|---|--|
| <b>Ontwikkelen en uitvoeren dynamische strategie publieksbereik</b> | We zullen onder begeleiding van het Kwaliteitsteam samen met onze partners al doende een dynamische strategie publieksbereik ontwikkelen en uitvoeren. Deze <b>landelijke strategie publieksbereik</b> zal naast lokale en provinciale strategieën bestaan, maar het uitgangspunt is wel dat we meer inhoudelijke samenhang willen creëren. En daarmee meer kwaliteit, een sterkere beleving en een grotere herkenbaarheid. Het <b>Interpretatiekader</b> voor de Neder-Germaanse Limes vormt de basis.  |
| <b>Stimuleren van kennisuitwisseling en netwerkvorming</b>          | Kennisuitwisseling en netwerkvorming zijn belangrijke instrumenten om onze doelen te bereiken. De aan het Sitebureau verbonden <b>coördinator Publieksbereik en Participatie</b> zal ondersteuning bieden aan ondernemers en instellingen die in de praktijk werk maken van publieksbereik (inclusief educatie). Verder vormen de jaarlijkse Limesdag, de <b>Werkgroep Publieksbereik</b> en de provinciale netwerken een prima basis voor kennisuitwisseling in netwerkverband.   |
| <b>Investeren in kwaliteit en samenhang bezoekslocaties</b>         | Het verhaal van de Limes en de Romeinen in Nederland is een prachtig verhaal met toeristisch en recreatief veel potentie, maar er moet wel geïnvesteerd worden in producten om dit verhaal te vertellen. Dat is in hoge mate de verantwoordelijkheid van onze partners. Onze eigen investeringen zullen zich richten op <b>fiets- en wandelroutes, visitor hubs, inzet Kwaliteitsteam en informatiepanelen in de buitenruimte</b> . De <b>erfgoedhuizen</b> vragen we pilotprojecten uit te voeren in beheer van buitencommunicatie en ondersteuning van kleine projecten. |
| <b>Bijdragen aan provinciale samenwerkings-pacten</b>               | De provincies hebben een belangrijke taak in het zichtbaar en beleefbaar maken van de Limes, samen met gemeenten en andere partners. Dat kan uitmonden in een regionaal ontwikkelplan of uitvoeringsagenda. Wij zijn graag bereid bij te dragen aan het sluiten van een <b>bestuurlijk samenwerkingspact</b> daarover.   |

## BELEVEN EN BENUTTEN

| Beleidsinzet                             | Toelichting   |
|--|---|
| Verbeteren van marketing en communicatie | We willen de landelijke bekendheid van de Limes vergroten. De website en andere communicatiemiddelen zijn belangrijk om ons doel te verwezenlijken, waarbij doelgroep-segmentatie en inkoop van marketing belangrijke aandachtspunten zijn. We gaan met experts en betrokkenen in gesprek om te komen tot een <b>nieuwe marketing- en communicatiestrategie</b> . |
| Investeren in erfgoededucatie            | De realisatie van onze educatie-doelstellingen is belegd bij de drie erfgoedhuizen en RomeinenNU. We vragen hen het bestaande <b>aanbod te actualiseren, kennisuitwisseling en netwerkvorming te stimuleren</b> , erfgoed- en onderwijsinstellingen actief te ondersteunen en het <b>bereik van de Limes in het onderwijs te vergroten</b> .                      |



## KENNIS EN ONDERZOEK

| Beleidsinzet   | Toelichting   |
|--|---|
| <b>Toegankelijk maken wetenschappelijke informatie</b>               | Wij willen voor het Werelderfgoed relevante <b>wetenschappelijke informatie</b> beter toegankelijk maken en zo ook bijdragen aan vertaling van actuele informatie naar publiekstoepassingen. Het Sitebureau beschikt niet over voldoende kennis en capaciteit om dit zelf uit te voeren en zal daarom een geschikte <b>samenwerkingspartner</b> zoeken.                           |
| <b>Uitbreiden van de online kennisbank voor de Limes-gemeenschap</b> | De <b>online kennisbank</b> met <b>beleidsinformatie</b> voor de Limes-gemeenschap (Limeswerelderfgoed.nl) zullen we verder inhoudelijk ontwikkelen en beter inrichten. Daarbij luisteren we uiteraard goed naar de wensen van de doelgroep.  |
| <b>Stimuleren van wetenschappelijke aandacht voor de Limes</b>       | We zullen op basis van de samen met de Duitse partners opgestelde <b>onderzoeksagenda</b> verkennen welke bijdrage we kunnen leveren aan de wetenschappelijke aandacht voor de Limes. We onderzoeken de mogelijke samenwerking met een <b>wetenschappelijk boegbeeld</b> voor de Neder-Germaanse Limes.   |
| <b>Verkennen van de mogelijkheid van archeologische opgravingen</b>  | Met de Duitse partners zullen we inventariseren welke wensen en mogelijkheden er zijn voor <b>archeologische opgravingen</b> . Vervolgens zullen we onderzoeken of en hoe we die wensen kunnen vervullen binnen de context van de verdragsbepalingen en het Managementplan.   |
| <b>Uitbreiden van het Werelderfgoed Limes</b>                        | We zullen bijdragen aan internationaal overleg gericht op toekenning van de Werelderfgoedstatus aan de Limes in andere landen. Het kan niet worden uitgesloten dat ook in Nederland sites worden ontdekt die in principe <b>Werelderfgoed-waardig</b> zijn. Wij zullen een <b>lijst</b> bijhouden met mogelijke uitbreidingen in de toekomst, maar gaan daar terughoudend mee om. |



# 3 ORGANISATIE EN SAMENWERKING

Nu de Neder-Germaanse Limes de status van UNESCO Werelderfgoed heeft, zijn de daaraan verbonden taken geen programma meer, maar een structurele taak. De huidige organisatiestructuur hoeft niet geheel op de schop, maar we scherpen taken wel aan, specificeren verantwoordelijkheden en versterken het Sitebureau.

De belangrijkste conclusies van de in 2023 uitgevoerde evaluatie hebben te maken met onze manier van samenwerken. Deze laat zich typeren als een multidisciplinaire ketensamenwerking met een beperkte centralisatie van overzicht (monitoring), macht en middelen. De gesprekken met stakeholders leerden dat er te weinig centrale uitvoeringskracht is om interactie en samenhang te bevorderen, partners te enthousiasmeren

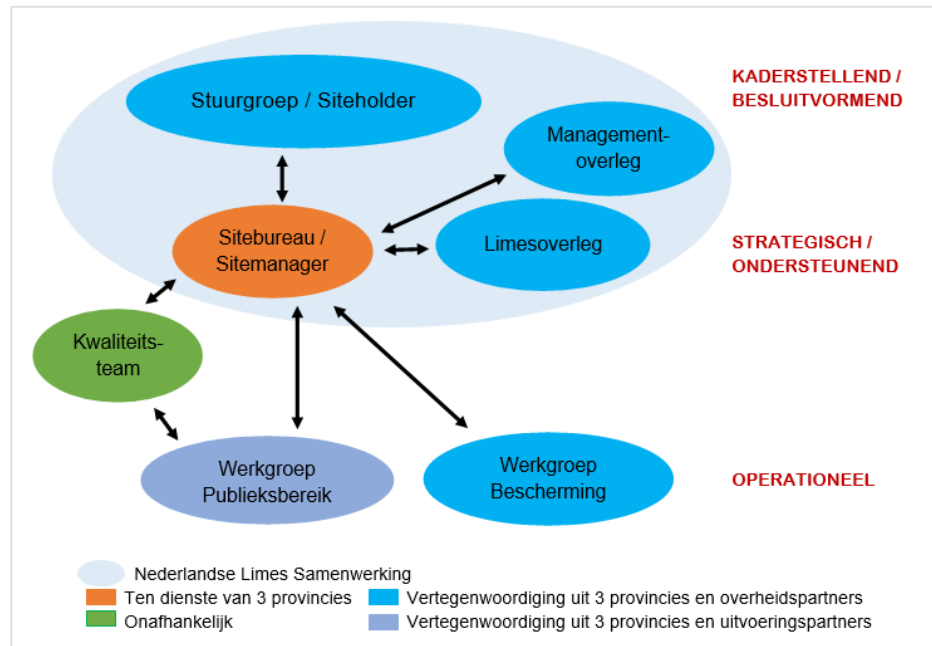
en normen te bewaken. Daarom starten we dit beleidskader met een hoofdstuk over organisatie en samenwerking. Hierin wordt een voorschot genomen op de volgende beleidshoofdstukken over bescherming, publieksbereik en kennis, vanuit het perspectief van ‘wie doet wat?’.

## STUURGROEP NEDERLANDSE LIMES SAMENWERKING

In de gemeenschappelijke regeling Centrumregeling Limessamenwerking UNESCO Werelderfgoed is de bestuurlijke samenwerking van de NLS als siteholder vastgelegd. De taken en verantwoordelijkheden van de siteholder zijn het beschermen, beheren en uitdragen van de Werelderfgoed-waarden. Met het vervullen van deze taken voldoet de siteholder aan de internationale verplichtingen van Nederland richting UNESCO.

De bestuurlijke verantwoordelijkheid ligt bij de Stuurgroep. Deze bestaat in de kern uit de Erfgoed-gedeputeerden van Zuid-Holland, Utrecht en Gelderland. De drie provincies hechten sterk aan samenwerking met gemeenten en Rijk. Bestuurders van de gemeenten Katwijk, Bunnik en Nijmegen hebben als adviserend lid zitting in de stuurgroep, evenals een directeur van de Rijksdienst voor het Cultureel Erfgoed. De Stuurgroep stelt de financiële en beleidsmatige kaders vast en neemt besluiten over het Limes Werelderfgoed in Nederland.

Schematische weergave managementstructuur Neder-Germaanse Limes in Nederland (vanaf 2024)



## MANAGEMENTOVERLEG NEDERLANDSE LIMES SAMENWERKING

Het Managementoverleg bestaat uit de vier ambtelijke opdrachtgevers van de drie provincies en de Rijksdienst voor het Cultureel Erfgoed. Het Managementoverleg heeft zelf geen directe taken op het gebied van site-management, maar zorgt wel dat hun organisaties daaraan in financiële en operationele zin bijdragen. Ook de concept-agenda van de Stuurgroep wordt geaccordeerd door het Managementoverleg.

## LIMESOVERLEG NEDERLANDSE LIMES SAMENWERKING

Het ambtelijk Limesoverleg verzorgt de voorbereiding van de besluitvorming in de Stuurgroep. In het Limesoverleg zijn de drie provincies, de Rijksdienst voor het Cultureel Erfgoed en het Sitebureau vertegenwoordigd. De leden van het Limesoverleg zijn binnen hun eigen organisaties ambassadeurs van de Limes. Ze zorgen voor de afstemming tussen landelijk en provinciaal beleid.

## SITEBUREAU NEDERLANDSE LIMES SAMENWERKING

Het Sitebureau is de ambtelijke uitvoeringsorganisatie van de siteholder, ondergebracht bij Centrumprovincie Utrecht. Het Sitebureau zal zich de komende beleidsperiode moeten ontwikkelen tot de centrale spil in het interprovinciale netwerk. Het bewaakt, faciliteert en stimuleert het behalen van de beleidsdoelen van de NLS. Samenwerking, netwerkvorming en kennisdeling zijn daarbij de belangrijkste instrumenten, maar er zijn ook bescheiden uitvoeringsbudgetten. Het Sitebureau zal sturen op groeiende impact en zal jaarlijks rapporteren over de behaalde resultaten. Het hoofd van het Sitebureau is landelijk sitemanager van de Neder-Germaanse Limes in Nederland. De inhuur van een archeoloog zal met

ingang van 2024 worden omgezet naar een direct dienstverband van een coördinator Kennis en Behoud. Deze zal een vraagbaak en steunpunt zijn voor alle kwesties die spelen op het gebied van bescherming, behoud en beheer van de Limes. Verder zal het Sitebureau worden aangevuld met een coördinator Publieksbereik en Participatie, een taak die nu nog belegd is bij Romeinse Limes Nederland. Dit zal zijn beslag krijgen zodra op basis van de nieuwe marketing- en communicatiestrategie bekend is hoe we deze rol invullen.

## WERKGROEP PUBLIEKSBEREIK NEDER-GERMAANSE LIMES

In de Werkgroep Publieksbereik stemmen NLS, provinciale erfgoedhuizen, provincies en andere operationeel betrokkenen hun plannen af. De werkgroep staat onder regie van de NLS. De coördinator Publieksbereik en Participatie zal de werkgroep ondersteunen. Het is de ambitie dat de agenda het niveau van informatie-uitwisseling overstijgt en dat er echt kruisbestuiving plaatsvindt en wederzijds advies wordt ingewonnen. Dat geldt zeker voor de voorgenomen activiteiten van de NLS in het kader van de landelijke strategie publieksbereik. De werkgroep kan voorstellen doen aan het Sitebureau voor projecten op het gebied van publieksbereik. De Werkgroep Publieksbereik is belangrijk voor het creëren van draagvlak en samenhang, juist omdat in het publieksbereik van de Limes zoveel partijen actief zijn.

## WERKGROEP BESCHERMING

We richten een Werkgroep Bescherming op en deze zal invulling geven aan een deel van de taken die voorheen waren belegd bij de provinciale Limesclusters. In de Werkgroep Bescherming stemmen experts op het

gebied van regelgeving, vergunningverlening en toezicht van de Rijksdienst voor het Cultureel Erfgoed en de drie provincies hun werkzaamheden af, zonder dat wettelijke bevoegdheden worden overgedragen. Ze bespreken ook ruimtelijke ontwikkelingen die mogelijk impact kunnen hebben op de Outstanding Universal Value van de Limes. Ook gemeenten kunnen een casus inbrengen ter bespreking en zullen als er ontwikkelingen in hun gemeenten aan de orde komen worden uitgenodigd aan de werkgroep deel te nemen. De werkgroep staat onder regie van het Sitebureau en wordt ondersteund door de Coördinator Kennis en Behoud.

### KWALITEITSTEAM NEDER-GERMAANSE LIMES

Het Kwaliteitsteam is onafhankelijk en bestaat momenteel uit drie personen, met expertise op het gebied van publieksbereik & interpretatie, landschapsontwerp & interpretatie, en musea & archeologie. Het Kwaliteitsteam adviseert partners en stakeholders over de thema's ruimtelijke kwaliteit en kwaliteit van presentaties. Het team bestaat sinds 2022 en is nog zoekende naar zijn rol. We vragen het team om samen met het Sitebureau een uitvoeringsagenda (voorraadagenda) op te stellen en de inhoudelijke kaders en werkwijze te expliciteren. Een belangrijke taak van het Kwaliteitsteam is om zo werkenderwijs uitvoering te geven aan de strategie publieksbereik en een rol te spelen bij de kennisontwikkeling in de verschillende Limesnetwerken.

Het Sitebureau treedt op als opdrachtgever van het team. Verzoeken om ondersteuning door het Kwaliteitsteam moeten daarom ook via het Sitebureau lopen. Het team kan per casus worden uitgebreid met relevante experts. We vragen de leden van het Kwaliteitsteam expliciet om niet deel te nemen aan advisering door het team over projecten waarbij zij uit anderen hoofde betrokken (willen) zijn.

### INTERNATIONALE SAMENWERKING LOWER GERMAN LIMES

De internationale samenwerking met de Duitse partners in het siteholderschap van de Limes staat beschreven in het *Managementplan Grenzen van het Romeinse Rijk - Neder-Germaanse Limes 2021-2027* en blijft in dit beleidskader grotendeels buiten beschouwing.

Periodic reporting aan UNESCO, onderzoeksagenda, interpretatiekader en strategie voor duurzaam toerisme zijn taken waarvoor we conform de aanbevelingen van het Werelderfgoedcomité gezamenlijk aan de lat staan. Afstemming daarover vindt plaats in de internationale Managementgroep. Deze bestaat uit twee vertegenwoordigers van de NLS en minstens twee vertegenwoordigers van de Duitse partners.

De internationale Stuurgroep van Nederlandse en Duitse bestuurders komt



alleen bijeen indien daar inhoudelijk aanleiding toe is. Dat zal met name het geval zijn bij ernstige bedreigingen van de Outstanding Universal Value, waardoor de Werelderfgoed-status ter discussie komt te staan.

In de internationale Werkgroep Kennis worden de wetenschaps- en onderzoekstaken van de siteholders afgestemd en uitgewerkt (waaronder de gezamenlijke onderzoeksagenda). De werkgroep bestaat uit een vertegenwoordiger van de Rijksdienst voor het Cultureel Erfgoed, een vertegenwoordiger van de Landschapsverband Rheinland en de archeoloog (vanaf 2024 coördinator Kennis en Beheer) van de NLS.

### KONINKRIJK DER NEDERLANDEN

Het Rijk speelt een belangrijke maar ook gecompliceerde rol in het sitemanagement van de Neder-Germaanse Limes. Het is formeel geen siteholder, maar heeft wel de belangrijkste wetgevende macht: de bescherming van het Werelderfgoed wordt geborgd in Erfgoedwet en Omgevingswet (met bijbehorende Besluiten). Bovendien blijft de Rijksdienst voor het Cultureel Erfgoed als verlener van ‘bindende adviezen’ aan gemeenten over ontwikkelingen op archeologische rijksmonumenten feitelijk de belangrijkste hoeder van het Werelderfgoed. De Rijksdienst vervult ook een cruciale rol in de fysieke monitoring van het Werelderfgoed en in kennisdeling. Tegelijkertijd is het Rijk óók onze controleur: als wij de taken van siteholder niet goed uitvoeren, zullen we worden aangesproken door het Rijk, op eigen initiatief of op verzoek van UNESCO. De rapportages aan UNESCO door de siteholder lopen via het Rijk. Het Rijk is vertegenwoordigd in de NLS: Stuurgroep (adviserend), Managementoverleg en Limesoverleg.

### PROVINCIES ZUID-HOLLAND, UTRECHT EN GELDERLAND

De provincies Zuid-Holland, Utrecht en Gelderland vormen niet alleen samen de NLS, maar zijn ook zelfstandig samenwerkingspartners, met belangrijke taken op het gebied van bescherming en publieksbereik. In hun Omgevingsverordeningen formuleren zij instructieregels voor gemeenten en zien erop toe dat die worden verwerkt en gehandhaafd, ook vanuit de wettelijke rol van interbestuurlijk toezichthouder. Daarnaast leveren provincies een belangrijke bijdrage aan het zichtbaar en beleefbaar maken van de Limes, op basis van eigen beleid. De afspraak met de NLS is: ‘centraal wat moet, decentraal wat kan’. De inspanningen van de NLS zijn erop gericht hen vanuit het Sitebureau optimaal te ondersteunen en op die manier de gezamenlijke doelen te realiseren.

### GEMEENTEN

Gemeenten vervullen een cruciale rol in het goed management van de Limes. Zij zijn met betrekking tot bescherming en beheer het bevoegd gezag. Gemeenten staan dichtbij musea, bezoekslocaties en eigenaren, en investeren niet zelden aanzienlijke bedragen in het zichtbaar en beleefbaar maken van de Limes. De Limes-gemeenten hebben op ons verzoek voor Werelderfgoed-sites binnen hun grenzen Individuele Management Plannen opgesteld. Wij zetten erop in dat deze plannen zich de komende jaren ontwikkelen tot goed sturingsinstrument voor sitemanagement. Omdat de managementplannen sterktes en zwaktes in kaart brengen op het gebied van bescherming, publieksbereik en kennis, zijn het ook goede monitoringsinstrumenten.

## PROVINCIALE ERFGOEDHUIZEN

De relatie tussen de NLS en de erfgoedhuizen - die samenwerken onder de naam Romeinse Limes Nederland - verandert omdat de functie van coördinator Publieksbereik en Participatie wordt verplaatst naar het Sitebureau. We vragen de erfgoedhuizen de bijbehorende taken over te dragen en zich ook niet meer te profileren als Romeinse Limes Nederland, omdat dit in de praktijk verwarring oplevert met de NLS.

Maar er blijven voor de erfgoedhuizen belangrijke taken over op het gebied van educatie, eerstelijns ondersteuning en netwerkvorming. De erfgoedhuizen onderhouden de provinciale Limesnetwerken op het gebied van publieksbereik. We gaan experimenteren met nieuwe taken op het gebied van beheer en kleine publieksprojecten. We zien de samenwerkende provinciale erfgoedhuizen als een structurele samenwerkingspartner. Dit zal worden uitgewerkt in de subsidierelatie. Het jaar 2024 is een overgangsjaar waarin diverse pilots zullen worden uitgevoerd en de marketing- en communicatiestrategie wordt herijkt. De daadwerkelijke functieverplaatsing zal plaatsvinden als de marketing- en communicatiestrategie is uitgekristalliseerd. Ten slotte gaan wij ervan uit dat de erfgoedhuizen ook in het kader van hun provinciale 'opdracht' aandacht besteden aan de Limes.

## STICHTING LINIEBREED ONDERNEMEN

Stichting Liniebreed Ondernemen stimuleert de benutting van verdedigingserfgoed in Nederland, zet zich in voor de online en offline promotie daarvan en heeft bij uitstek expertise op het gebied van samenwerking met ondernemers. Sinds 2021 heeft de stichting voor de NLS een uitvoerende en adviserende rol. Diverse producten zoals het huisstijlhandboek, Limes Magazine en de Z-cards zijn door hen ontwikkeld.

Liniebreed heeft de expertise in huis om zich verder te ontwikkelen tot hét 'communicatiehuis' van de Limes. Het gaat dan ook om praktische zaken als distributie van middelen en voorraadbeheer. Op termijn kunnen eventueel nog meer publiekstaken bij Liniebreed worden ondergebracht. Essentieel voor de succesvolle inzet van deze organisatie is wel het draagvlak binnen de Limesgemeenschap, en dat is ook vanwege de andere 'taal' die wordt gesproken nog niet vanzelfsprekend. We herijken in 2024 onze marketing- en communicatiestrategie, waarbij het ook gaat om de rol van Liniebreed. Voor 2024 houden we vast aan het huidige takenpakket, we zullen daarvoor een subsidiebeschikking verlenen.



## STICHTING WERELDERFGOED NEDERLAND

Stichting Werelderfgoed Nederland heeft de verantwoordelijkheid om de bewustwording van het Werelderfgoed te vergroten, de belangen van het Werelderfgoed te behartigen, kennis te verwerven, te ontwikkelen en te delen en om gezamenlijk naar buiten toe op te treden. Dit alles om ervoor te zorgen dat de afzonderlijke Werelderfgoed-locaties hun taken optimaal kunnen uitvoeren.

Voor onze stakeholders zijn met name de taken op het gebied van collectieve promotie en educatie van belang. De NLS is vertegenwoordigd in het bestuur van de Stichting en draagt jaarlijks bij aan de exploitatiekosten.

## EIGENAREN EN INTERMEDIARIS

Een typisch geval van last but not least zijn de eigenaren van Werelderfgoed-locaties en de intermediairs die een verbinding leggen met publiek. Dat zijn niet alleen musea en bezoekerscentra, maar ook educatieve instellingen en feitelijk alle personen en organisaties die zich op welke manier dan ook willen inzetten voor de Limes. Zij zijn belangrijke partners en stakeholders van de NLS en denken vanuit de provinciale Limesnetwerken vaak ook mee over beleid en uitvoering. Het creëren van een hechte Limesgemeenschap die vormgeeft aan het beschermen en uitdragen van het Limes-Werelderfgoed is een belangrijke overkoepelende opgave. Deze kan alleen vorm krijgen in nauwe samenwerking met eigenaren en intermediairs, waarbij alle enthousiaste vrijwilligers de humuslaag vormen waarop de ambities van de NLS groeien.



# 4 BESCHERMING, BEHOUD EN BEHEER

## 4.1 WAAR WE VOOR GAAN

Het Werelderfgoed van de Neder-Germaanse Limes vormt een belangrijk onderdeel van het cultureel kapitaal van onze provincies. Dat erfgoed willen we beschermen en in stand houden. We zullen erop toezien dat alle overheden de juridische bescherming van de Limes goed opnemen in hun wet- en regelgeving en die ook goed uitvoeren. We stimuleren en monitoren het beheer van de Werelderfgoed-sites. Waar ruimtelijke ontwikkelingen plaatsvinden in of nabij de Werelderfgoed-sites, willen we dat de cultuurhistorische waarde van de Limes uitgangspunt en inspiratiebron is voor ruimtelijk ontwerp.

## 4.2 WAT ONZE ROL IS

Als siteholder zijn we verantwoordelijk voor de bescherming van het Werelderfgoed en het behoud van de Outstanding Universal Value van de Neder-Germaanse Limes, zoals die is omschreven in het nominatiedossier voor UNESCO. In nauwe samenwerking met Rijk, provincies, gemeenten en waterschappen zorgen we voor adequate juridische bescherming en zorgvuldig behoud en beheer van het Nederlandse deel van de Limes. Verantwoordelijkheden en procedures voor het omgaan met ruimtelijke ontwikkelingen en risico's moeten helder en voor alle betrokkenen duidelijk zijn. Als NLS hebben we geen wettelijke bevoegdheden, maar een bewakende, stimulerende en kennis-delende rol.

## 4.3 WAAR WE NU STAAN

### **Omgevingswet**

De Omgevingswet vormt de kapstok van de provinciale Omgevingsverordeningen en de gemeentelijke Omgevingsplannen. De invoering van de Omgevingswet is uitgesteld tot 1 januari 2024. Het Besluit kwaliteit leefomgeving, horende bij de Omgevingswet, zal dan nog niet de meest actuele beschrijving en begrenzing van de Neder-Germaanse Limes bevatten. Deze wordt ingevoerd bij de eerste wijziging, voorzien eind 2024.

### **Juridische bescherming**

De Outstanding Universal Value van de Neder-Germaanse Limes mag niet worden aangetast. Als uitgangspunt geldt dat in de kernzone zonder vergunning geen verstoringen zijn toegestaan dieper dan op basis van archeologisch onderzoek verantwoord is. Deze diepte is per locatie bepaald en varieert van 0 - 50 cm (met uitzondering van Herwen-De Bijland, waar de Romeinse resten dieper liggen). In de bufferzone zijn zonder omgevingsvergunning geen verstoringen toegestaan van een oppervlakte van meer dan 100 m<sup>2</sup> en een diepte van meer dan 30 cm (of meer/minder als dat op basis van archeologisch onderzoek verantwoord/nodig is). Behoud van de archeologische resten in situ is het uitgangspunt.

### **Kernzones en bufferzones**

Over het algemeen is de bescherming van de Limes Werelderfgoed-sites op orde. De kernzones zijn grotendeels beschermd als archeologisch rijksmonument. Delen van drie kernzones (Utrecht-Hoge Woerd, Valkenburg-Centrum en Nijmegen-Hunerberg) en alle bufferzones worden beschermd in Omgevingsverordeningen van de provincies en ruimtelijke

plannen van gemeenten. Waar rijksmonumenten groter zijn dan de kernzones van het Werelderfgoed, zijn de grenzen van de bufferzones afgestemd op die van het rijksmonument als ‘hogere’ regelgeving, omdat anders een onduidelijk dubbel beschermingsregime zou ontstaan<sup>1</sup>. Voor UNESCO wordt dit niet als risico gezien omdat delen van de bufferzone de facto een zwaardere bescherming krijgen dan noodzakelijk. Aanpassing van begrenzingen in provinciale Omgevingsverordeningen op basis van de laatste wijzigingen in het nominatiedossier in 2021 (naar aanleiding van vragen van ICOMOS) zijn in procedure, maar nog niet in werking getreden (naar verwachting begin 2024). De provinciale regelgeving is in goede onderlinge afstemming tussen provincies en siteholder tot stand gekomen. In de gemeentelijke regelgeving moet zoals aangekondigd in het managementplan nog een uniformering plaatsvinden.

### **Behoud en beheer**

Voor het behoud en beheer van het Werelderfgoed zijn maatregelen nodig om de Outstanding Universal Value in stand te houden. Welke dat precies zijn, verschilt per site. Dit wordt uitgewerkt in de Individuele Management Plannen die door alle Werelderfgoed-gemeenten zijn opgesteld, conform de aanbevelingen van het Werelderfgoedcomité. Het gaat hier met name om onderhoud. Illegale opgravingen en metaaldetectie worden in Nederland niet als een groot risico gezien.

Behoud en beheer zijn in principe de verantwoordelijkheid van de eigenaar. De Monumentenpaspoorten, die in 2023 door de Rijksdienst voor het

Cultureel Erfgoed zijn opgesteld voor de archeologische rijksmonumenten, geven eigenaren enig inzicht in de archeologische en cultuurhistorische waarden van hun bezit, inclusief de Outstanding Universal Value van het Werelderfgoed. De Rijksdienst voor het Cultureel Erfgoed is ook gestart met het monitoren van de onderhoudstoestand van archeologische rijksmonumenten. Dit gebeurt met een visuele inspectie en booronderzoek en brengt bodemmilieu en bedreigingen in kaart. De nulmeting is inmiddels afgerond; eens in de zes jaar zal opnieuw worden gemeten.

### **Toezicht en handhaving**

Rijk, provincies en gemeenten zijn als bevoegd gezag verantwoordelijk voor vergunningverlening, toezicht en handhaving. De NLS heeft daarin juridisch geen formele taak, maar is als siteholder voor het Rijk (en via het Rijk ook voor UNESCO) wel het aanspreekpunt als de Outstanding Universal Value van de Limes onder druk staat. In het *Handelingskader planinitiatieven* is afgesproken hoe NLS, provincies en gemeenten samenwerken bij planvorming die van invloed zou kunnen zijn op de Outstanding Universal Value van het Werelderfgoed. De afspraak is dat provincies en gemeenten in de zogenaamde provinciale Limesclusters overleggen over alle aspecten van het sitemanagement. De gemeentelijke Individuele Management Plannen vormen de basis voor toezicht en monitoring door provincies en NLS. Elk jaar dient een voortgangsgesprek met de gemeenten plaats te vinden.

1) Het gaat om de volgende locaties: Woerden-Centrum, Utrecht-Limesweg, Utrecht-Hoge Woerd, Utrecht-Groot Zandveld, Utrecht-Domplein, Bunnik-Vechten, Arnhem-Meinerswijk, Elst-Grote Kerk en Berg en Dal-Holdeurn.



#### 4.4 WELKE UITDAGINGEN WE ZIEN

Op basis van de opgave waar we voor staan, onze rol als siteholder en de huidige stand van zaken zien we de volgende uitdagingen:

##### a. Kennis en capaciteit van gemeenten staan onder druk

Gemeenten krijgen onder de Omgevingswet tot 2032 de tijd om hun van rechtswege ontstane Omgevingsplannen om te vormen tot één Omgevingsplan en hierin de instructies uit Omgevingswet en provinciale Omgevingsverordening te verwerken. Het is voor hen niet zonder meer duidelijk welke begrenzings van de Limes zij moeten aanhouden, ook omdat de begrenzing in de verordeningen niet altijd correspondeert met de begrenzings uit het UNESCO-dossier. Daar komt bij dat het risico bestaat dat het digitaal stelsel bij de Omgevingswet op 1 januari 2024 nog niet (goed) zal werken, waardoor ook de kans op fouten bij gemeentelijke vergunningverlening toeneemt. Sowieso bestaan er zorgen over de capaciteit van gemeenten om hun wettelijke taken op het gebied van ruimtelijk erfgoedbeleid goed uit te voeren.

##### b. Ruimtelijke dynamiek en klimaatverandering

Momenteel zijn rond diverse werelderfgoed-locaties ontwikkelingen voorzien die mogelijk impact hebben op de Outstanding Universal Value. De ruimtelijke dynamiek in Nederland neemt toe onder invloed van de woonopgave en de behoefte aan transport-infrastructuur en dit vormt een risico voor het behoud van het Werelderfgoed. Uit de periodic reporting voor UNESCO kwam naar voren dat we daar als Neder-Germaanse Limes (inclusief het Duitse deel) wel degelijk mee te maken hebben, ondanks het feit dat het om betrekkelijk bescheiden oppervlaktes gaat. Voor ons archeologisch erfgoed gaat het ook om eventuele verandering van

landbouwmethodes (zoals diep ploegen), bosbouw en verandering van de grondwaterstand, bijvoorbeeld uit het oogpunt van klimaatadaptatie. Klimaatverandering vormt een reëel risico voor de Outstanding Universal Value van de Limes. Verdroging leidt tot achteruitgang van organische resten. De energietransitie vormt een beperkt risico omdat zonnepanelen in principe ‘archeologievriendelijk’ kunnen worden aangelegd en bestaande regelgeving voldoende bescherming biedt tegen grondwerk voor bekabeling en fundering van windmolens.

##### c. Nauwelijks regels voor bescherming bovengronds

We constateren dat de belevingswaarde van het archeologisch erfgoed bovengronds niet expliciet beschermd is uit hoofde van het Werelderfgoed – tenzij het bovengronds zichtbaar is. Toch is soms wel degelijk sprake van een landschap dat de beleving van het Werelderfgoed versterkt.



Denk bijvoorbeeld aan het Aquaduct, de Holdeurn, Fectio, Herwen en Meinerswijk. Voor het Aquaduct neemt Gelderland een regel op in de Omgevingsverordening, maar voor andere plekken bestaat geen direct aan het Werelderfgoed van de Neder-Germaanse Limes gerelateerd beschermingsregime voor de belevingswaarde<sup>2</sup>. De uitdaging die wij zien is om de Outstanding Universal Value van de Limes ook bovengronds te bewaken en de ruimtelijke kwaliteit te behouden en te versterken. De cultuurhistorische waarden van de Limes vormen een deel van het DNA van de leefomgeving.

#### **d. De governance van de Limes is nog in ontwikkeling**

De toegenomen ruimtelijke dynamiek vraagt om goede interbestuurlijke samenwerking om onze opgave te realiseren. De governance<sup>3</sup> van de Limes is echter nog in ontwikkeling. De belangrijkste taak op het gebied van bescherming, behoud en beheer ligt bij provincies en gemeenten, die dit bespreken in de provinciale Limesclusters. Uit de evaluatie kwam naar voren dat deze Limesclusters nog niet optimaal functioneren en de deelnemers ook nog vragen hebben bij hun ‘opdracht’. De ruimtelijke dynamiek en de noodzaak tijdig te beslissen op vergunningaanvragen verhouden zich slecht met de afspraak om kwesties periodiek met elkaar te bespreken in het provinciale Limescluster. Adviezen worden één op één gezocht en gegeven bij en door provinciale- en rijksambtenaren teneinde maatwerk te leveren in de geest van het *Handelingskader planinitiatieven*.

#### **e. Opzet monitoring moet nog worden uitgewerkt**

De delen van de kernzone die geen archeologisch rijksmonument zijn, worden nog niet meegenomen in de monitor van de Rijksdienst voor het Cultureel Erfgoed. Het gaat om delen van Hunerberg, Hoge Woerd en Valkenburg-Centrum. Omdat de monitoring van de archeologische rijksmonumenten tegelijkertijd werd uitgevoerd met het opstellen van de Individuele Management Plannen, zijn de gegevens van de monitor nog niet overgenomen in de managementplannen en zijn er nog geen eventuele vervolgacties benoemd. Soms is ook nog niet zeker hoe de gegevens geïnterpreteerd moeten worden, zoals bij grondwaterstanden en vegetatie.

Voor de meer beleidsmatige monitoring vormen de Individuele Management Plannen wel een prima uitgangspunt. Deze hebben gemeenten, provincies en NLS meer inzicht gegeven in de complexe taak van het sitemanagement. De waarde van deze plannen moet zich echter nog bewijzen. Tijdens de evaluatie bleek dat ze door gemeenten niet zelden zijn ervaren als een ‘moetje’ – het betrof een toezegging aan UNESCO. Omdat de plannen ook taken bevatten waarvoor provincies en NLS verantwoordelijk zijn, is het eigenaarschap niet altijd duidelijk. Ook over het vastleggen en delen van de resultaten moeten nog concrete afspraken worden gemaakt. Voor de NLS als siteholder is het een risico dat de actuele stand van zaken op het gebied van bescherming, behoud en beheer niet bekend is.

2) In algemene zin moeten gemeenten op basis van rijksregelgeving onder de Omgevingswet wel rekening houden met de uitzonderlijke universele waarde van Werelderfgoed (art. 5.131 Bkl) en geldt voor alle initiatiefnemers een specifieke zorgplicht voor Werelderfgoed om schade te voorkomen (artikel 14.7 Bal). Die regels bieden een vangnet, maar hoe dit in de praktijk zal werken, is nog onzeker.

3) Governance kan algemeen worden beschreven als ‘het uitvoeren van beleid, controle, macht, regels en principes van organisaties’. De samenwerking binnen de NLS krijgt vorm zonder dat de betrokken bestuursorganen bevoegdheden overdragen.

#### 4.5 WAT WE GAAN DOEN

Op basis van de gesignaleerde uitdagingen zullen wij de volgende beleidsinstrumenten inzetten. De gewenste resultaten zullen worden beschreven in de jaarlijkse uitvoeringsplannen.

##### a. Ondersteuning van provincies en gemeenten

De provinciale Limesclusters zijn goed in informatie-uitwisseling en afstemming, maar minder geschikt om de beoogde centrale rol in het sitemanagement te spelen. Daarom versterken we op verzoek van de provincies de landelijke rol en creëren we een landelijke Werkgroep Bescherming, waarin Rijk en provincies vertegenwoordigd zullen zijn en

gemeenten zullen worden uitgenodigd als de agenda daartoe aanleiding geeft. In de Werkgroep Bescherming stemmen experts op het gebied van regelgeving, vergunningverlening en toezicht hun werkzaamheden af, zonder dat wettelijke bevoegdheden worden overgedragen. Ze bespreken ook ruimtelijke ontwikkelingen die mogelijk impact kunnen hebben op de Outstanding Universal Value van de Limes.

De aan het Sitebureau verbonden coördinator Kennis en Behoud zal landelijk een vraagbaak en steunpunt zijn voor alle kwesties die spelen op het gebied van bescherming, behoud en beheer van de Limes. Deze persoon zal een netwerk vormen van alle ambtenaren die verantwoordelijk zijn voor of adviseren over bescherming en vergunningverlening.



Voorziene ontwikkelingen op of nabij de Werelderfgoed-sites zullen in een zo vroeg mogelijk stadium in kaart worden gebracht. Hij of zij moet zich ontwikkelen tot de spin in het web van bescherming, behoud en beheer van de Limes en zo ook rijks-, provinciaal- en gemeentelijk niveau verbinden. Het *Handelingskader planinitiatieven* zullen we in overleg met de overheidspartners herijken, waarbij we met name de samenwerking met het Rijk beter uitwerken. De provinciale Limesclusters zullen geen taak meer vervullen in uitvoering van NLS-beleid. Het is aan de provincies hoe zij de samenwerking met gemeenten vormgeven.

#### **b. Individuele Management Plannen als sturingsinstrument**

De Individuele Management Plannen zijn het sturingsinstrument op basis waarvan we gezamenlijk invulling geven aan goed siteholderschap. De waarde van deze plannen moet zich echter nog bewijzen. Als NLS zullen we ons inspannen om met de overheidspartners afspraken te maken over verantwoordelijkheden en noodzakelijke vervolgacties in het kader van de Individuele Management Plannen, ten behoeve van goede governance van de Limes. De regie op het jaarlijkse gesprek met gemeenten over de Individuele Management Plannen komt bij het Sitebureau te liggen. We zullen helpen bij het actualiseren en vervolgacties bespreken. De voortgang zullen we centraal vastleggen en ontsluiten.

#### **c. Opzet en uitvoering monitoring Werelderfgoed-sites**

De fysieke monitoring van de Werelderfgoed-sites – verplicht vanuit UNESCO – wordt in de basis uitgevoerd door de Rijksdienst voor het Cultureel Erfgoed: het Rijk monitort alle archeologische rijksmonumenten. Voor de fysieke monitoring van het Werelderfgoed van de Limes vinden

wij dat voldoende. We zullen met de Rijksdienst in overleg treden over het delen van deze gegevens en de integratie daarvan in de Individuele Management Plannen (waarin dan ook eventuele vervolgacties gericht op beter behoud en beheer worden benoemd). Ook ligt er nog de opgave de monitoring uit te breiden naar de kernzones die geen archeologisch rijksmonument zijn. Voor zover nog niet bekend is hoe de resultaten van de monitoring moeten worden geïnterpreteerd, heeft de NLS het op zich genomen richtlijnen te laten ontwerpen (grondwaterstanden en groenbeheer). We zullen zo in overleg met de Rijksdienst onze rol als siteholder vervullen. Samen zullen we ons ook inzetten om de Limes een plek te geven in het Nationale Klimaatadaptatiebeleid 2026, dat nu wordt voorbereid door het Planbureau voor de Leefomgeving. Als de resultaten van de monitoring daartoe aanleiding geven, zullen we ook het gesprek aangaan met de waterschappen over grondwaterstanden.

#### **d. Versterking van de ruimtelijke kwaliteit**

Het is onze ambitie om de Limes ook bovengronds zichtbaar te maken. Bij voorgenomen ruimtelijke ontwikkelingen in de Werelderfgoed-zones doet zich een kans voor daar invulling aan te geven. Wij willen ontwikkelaars graag helpen door inzet van het Kwaliteitsteam. We beseffen daarbij dat de Limes onderdeel is van integrale gebiedsopgaven: het gaat vrijwel nooit alléén om het zichtbaar maken van de Limes, er zijn ook andere tijdslagen en opgaven. Respect voor bestaande kwaliteiten als natuur vormt het uitgangspunt. We stimuleren ook het werken vanuit een duurzaam perspectief van waardebehoud en waardecreatie. Het Kwaliteitsteam kan in deze processen een belangrijke rol spelen, maar moet dan wel in een vroeg stadium worden betrokken. Daar ligt een taak voor het Sitebureau én

voor het Kwaliteitsteam zelf. We vragen het Kwaliteitsteam samen met het Sitebureau heldere kaders te formuleren voor hun inzet en werkwijze en een uitvoeringsagenda op te stellen.

#### **e. Ondersteunen van eigenaren bij beheer van Werelderfgoed**

In principe zijn eigenaren verantwoordelijk voor goed beheer van het Werelderfgoed. Maar als zij dat niet naar behoren uitvoeren, hebben gemeenten (en andere overheden) weinig middelen om hen daartoe te overreden. Als stok achter de deur is er de wettelijke instandhoudingsplicht voor rijksmonumenten. Maar liever stimuleren we eigenaren met kennis en daadwerkelijke hulp. Met de Monumentenpaspoorten krijgen eigenaren al enige kennis aangereikt, maar deze geeft nog onvoldoende handvatten voor goed beheer. Met de Rijksdienst zullen wij overleggen hoe wij deze kennis beter kunnen aanreiken. En we vragen de provinciale erfgoedhuizen of zij, wellicht in samenwerking met de provinciale Limesnetwerken, kans zien eigenaren ook daadwerkelijk te helpen bij het goed beheer van de Limes, met inzet van vrijwilligersploegen. Het pilotproject dat Landschap Erfgoed Utrecht uitvoerde voor het beheer van archeologische rijksmonumenten vormt daarbij het uitgangspunt.



# 5 BELEVEN EN BENUTTEN

## 5.1 WAAR WE VOOR GAAN

Plaatsing van de Limes op de Werelderfgoedlijst geeft internationale allure en versterkt het toeristisch profiel van onze provincies. Maar dat gaat niet vanzelf. De Limes bevindt zich grotendeels ondergronds. Daarom zijn inspanningen nodig om dit erfgoed voor het publiek zichtbaar en beleefbaar te maken. We willen dat inwoners van Nederland de Limes leren kennen, als venster op de Romeinse tijd. De verschillende verhalen over de Limes verbinden we ook aan hedendaagse maatschappelijke thema's, conform het gedachtegoed van UNESCO. Het publieksbeleid van de NLS richt zich niet alleen op de negentien Nederlandse Werelderfgoed-sites, maar op de gehele Limes-zone. Graag willen we een breed en divers publiek bereiken. We koesteren ook alle vrijwilligers en willen meer mensen actief betrekken.

## 5.2 WAT ONZE ROL IS

Als siteholder van de Neder-Germaanse Limes bewaken en stimuleren we het publieksbereik van de Limes als geheel, voornamelijk door kennis te delen en te zorgen voor goede afstemming tussen betrokkenen. We richten ons niet primair op het algemene publiek, maar op partners en stakeholders: musea en bezoekerscentra, erfgoedhuizen, ondernemers en uiteraard andere overheden. Met de afzonderlijke provincies hebben we de afspraak: 'centraal wat moet, decentraal wat kan'. In grote lijnen komt dat erop neer dat de siteholder verantwoordelijk is voor uniforme productontwikkeling op het gebied van communicatie en marketing, het stimuleren van verankering van de Limes in het curriculum voor het onderwijs, en het stimuleren en bewaken van een kwalitatief hoogwaardig en inhoudelijk correct publieksaanbod.

## 5.3 WAAR WE NU STAAN

### Musea en bezoeklocaties

Langs de Limes besteden vele musea aandacht aan de Limes en de Romeinse tijd, en op tal van locaties wordt met bebording of kunstzinnige vormgeving deze geschiedenis zichtbaar gemaakt. De energie en inzet van vrijwilligers voor de Limes is een onvervangbaar kapitaal. De Werelderfgoed-status van de Limes geeft musea en bezoeklocaties de wind in de rug als ze zich verder willen ontwikkelen. Mooie voorbeelden zijn de Houtkamer in Museum Hoge Woerd, de plannen van de gemeente Katwijk met het Limes Erfgoedcentrum en die van Valkhof Museum om een Limes-paviljoen te bouwen. In de afgelopen beleidsperiode hebben we ingezet op de ontwikkeling van drie visitor hubs die de spreekwoordelijke entrepoorten van de Limes zijn: Valkhof Museum, Museum Hoge Woerd en Archeon. Het aanvankelijke idee om op alle drie de locaties eenzelfde Limespresentatie te ontwikkelen is in overleg met deze musea verlaten en vervangen door de gedachte een gezamenlijke 'immersieve' korte introductiefilm te maken. Daarvoor is een scenario ontwikkeld.

### Interpretatiekader

Het *Interpretatiekader Romeinse Limes in Nederland* is naar internationaal voorbeeld ontwikkeld als hulpmiddel om de publiekspresentatie van de Limes op locatie, in boekvorm en digitaal verder te brengen. De Outstanding Universal Value van de Limes is 'vertaald' naar een aantal inhoudelijke thema's, waarbij ook een relatie met het heden is gelegd. Alle sites zijn geanalyseerd en kregen advies welke thema's het best passen bij de betreffende locatie. Het Interpretatiekader is bedoeld als 'levende' en interactieve vertaalslag tussen archeologische

vindplaatsen, objecten en feiten enerzijds en publiek anderzijds. Het is de vraag of dat geheel gelukt is; voor de doelgroep was het geen eenvoudige kost. Om die reden hebben we het initiatief genomen het Interpretatiekader te actualiseren en gebruiksvriendelijker te maken. In dit proces trekken we samen op met de Duitse partners, die echter eerst nog een inhaalslag moeten maken.

### **Erfgoededucatie**

In de Canon van Nederland – belangrijk voor het onderwijs – is de Limes het derde tijdsvenster. Dat is een prachtig uitgangspunt. De Limes wordt behandeld in alle door uitgeverij ontwikkelde lesmethodes voor het basisonderwijs en driekwart van de scholen werkt daarmee. RomeinenNU heeft in opdracht van de NLS en Romeinse Limes Nederland verschillende lesmodules ontwikkeld over de Romeinse tijd en de Limes in Nederland, voor de midden- en/of bovenbouw van het basisonderwijs. Deze worden ontsloten via de website Romeinen.nl. Daarbij worden tevens suggesties voor locatiebezoeken gedaan. Het gebruik van het lesmateriaal wordt in 2023 met de doelgroep geëvalueerd. Een aantal musea en erfgoedhuizen heeft eveneens lesmateriaal ontwikkeld over de Limes; ook dat wordt centraal aangeboden via de website. De Stichting Werelderfgoed Nederland ontwikkelt ten slotte eigen lesmateriaal over het begrip UNESCO Werelderfgoed.

### **Communicatie en marketing**

Communicatie en marketing zijn bij uitstek taken van musea en bezoeklocaties; ook de provinciale erfgoedhuizen en gemeenten als Nijmegen en Alphen a/d Rijn hebben er stevig op ingezet. Als NLS faciliteren we onze partners en stakeholders, in samenwerking met Romeinse Limes Nederland en Stichting Liniebreed Ondernemen. Romeinse Limes Nederland vervult de loketfunctie en onderhoudt de website Romeinen.nl (in samenwerking met vrijwilligers en RomeinenNU). Ook verzorgen ze de nieuwsbrieven en voeden ze social media<sup>4</sup>. Stichting Liniebreed Ondernemen produceert en verspreidt promotiemateriaal, onderhoudt het ondernemersnetwerk en adviseert over marketing en communicatie. Met het door Liniebreed ontwikkelde *Merkdocument en huisstijlhandboek Neder-Germaanse Limes* nodigen we onze partners uit om eenduidig te communiceren over de Limes. Het handboek bevat basisteksten, logo's en adviezen voor vormgeving. Communicatiemiddelen als Z-Cards en Limes Magazine zijn ontwikkeld voor bezoeklocaties, om uit te delen en zo hun publiek nader te informeren en te verleiden tot bezoek aan andere locaties. Voor informatiepanelen over de Limes in de buitenruimte hebben we een vaste vormgeving en basisteksten ontwikkeld. Onze partners kunnen sinds 2022 subsidie aanvragen voor de plaatsing van deze informatiepanelen op Werelderfgoedsites. Ten slotte werken we ook samen met de Stichting Werelderfgoed, die zorgt voor collectieve promotie van het Nederlandse Werelderfgoed.

4) De publiekswebsite Romeinen.nl bereikte in 2022 bijna 100.000 unieke bezoekers. De publieksnieuwsbrief bereikt 1600 mensen en op social media heeft Romeinse Limes Nederland respectievelijk 1800 (Instagram), 1900 (X) en 3400 (Facebook) volgers.

### **Fiets- en wandelroutes**

De Limes kan uitstekend per fiets of wandelend verkend worden. In 2018 openden twee lange-afstandsroutes: het Romeinse Limespad, LAW XVI, voor de wandelaar, en de Romeinse Limesroute, voor de fietser. Zowel de wandel- als de fietsroute heeft een begeleidende gids. De routes zijn bij uitstek geschikt om de gehele Limes te beleven.

### **Ondersteuning van kleine publieksprojecten**

De afgelopen jaren hebben we gezien dat er blijvend behoefte is aan een budget voor kleine projecten. Dit gaat doorgaans om aanvragen tot € 5000,-. Sinds 2022 hebben wij daarvoor een subsidieregeling opengesteld. Het animo valt echter tegen, mede omdat de aanvraagprocedure als ingewikkeld en langdurig wordt ervaren.

## **5.4 WELKE UITDAGINGEN WE ZIEN**

Op basis van de opgave waar we voor staan, onze rol als siteholder en de huidige stand van zaken zien we de volgende uitdagingen:

### **a. Landelijke strategie publieksbereik ontbreekt**

Op het terrein van publieksbereik voert de NLS belangrijke operationele taken uit, maar strategieontwikkeling vindt met name op provinciaal en regionaal niveau plaats. Het één hoeft het ander niet uit te sluiten, maar de landelijke strategie ontbreekt. Het ontwikkelen daarvan was één van de aanbevelingen van het Werelderfgoedcomité. Het potentieel van het Werelderfgoed wordt nog onvoldoende benut, veel publieksprojecten staan te veel op zichzelf. Er nog te weinig sprake is van consistentie en samenhang, eenduidigheid en verbinding.

De huidige fragmentatie heeft veel te maken met de afspraak bottom up te werken. De drie provincies beslissen afzonderlijk over hun investeringen in de Limes. In Zuid-Holland ligt de nadruk op de Netwerktafel van de Erfgoedlijn Limes, waar alle stakeholders jaarlijks projecten bespreken die in aanmerking komen voor provinciale subsidies. In Utrecht is vooral ad-hoc geïnvesteerd in bezoeklocaties en bestaat een algemene subsidieregeling voor publieksbereik erfgoed. Gelderland combineert erfgoed- en toerismebeleid en laat door de Groene Metropoolregio een ‘Masterplan Romeinen’ ontwikkelen en heeft een subsidieregeling. Alle provincies kunnen van elkaar leren, maar dat gebeurt onvoldoende. Uit elkaar groeien is een voortdurend risico. Het is ook daarom een uitdaging de landelijke publiekstaken beter te omschrijven én uit te voeren.





### **b. Samenhang en kwaliteit van het publieksaanbod laten te wensen over**

Als NLS vinden we het belangrijk dat de Limes op een kwalitatief hoogwaardige en wetenschappelijk correcte wijze wordt gepresenteerd, op een manier die voor de bezoekers ook aantrekkelijk is. Bovendien willen we graag dat op elke locatie duidelijk wordt gemaakt dat deze onderdeel uitmaakt van het grotere geheel van de Limes (ook internationaal) en dat locaties naar elkaar verwijzen. Dat is voor musea en bezoeklocaties geen geringe opgave.

UNESCO stelt ons voor de uitdaging de Limes te beschouwen als een metafoor voor onze hedendaagse leefwereld, een bron voor verbinding en wederzijds begrip. De Limes staat voor een veelzijdig scala aan verhalen, die mensen met verschillende culturele achtergronden, leeftijden en leefstijlen met elkaar kunnen verbinden. In de periodic reporting heeft UNESCO ons dan ook uitgedaagd beleid te maken op het gebied van diversiteit en inclusie.

De Limes verdient als Werelderfgoed een kwalitatief hoogwaardig publieksaanbod. De communicatiemiddelen van musea en bezoeklocaties moeten zowel inhoudelijk als wat betreft de uitvoering voldoen aan de hoogst mogelijke standaard: noblesse oblige. Dat is echter nog lang niet overal het geval, al wordt er volop gewerkt aan verbetering. Ook kwaliteit en beheer van buitencommunicatie (informatieborden, beeldschermen, kunstwerken) en publieksvoorzieningen buiten laten vaak - of helaas zelfs meestal - te wensen over.

### **c. Beperkte bekendheid van de Limes in Nederland**

Uit een in 2022 in opdracht van Stichting Werelderfgoed en het Nederlands Bureau voor Toerisme en Congressen uitgevoerd onderzoek naar de bekendheid van het Werelderfgoed in Nederland, bleek dat de Neder-

Germaanse Limes op de laagste – twaalfde – plaats stond. Dat is deels te wijten aan het feit dat de Limes pas sinds 2021 de Werelderfgoed-status heeft, maar aan de andere kant heeft de publiciteit naar aanleiding daarvan waarschijnlijk vooral lokaal effect gehad. Het bereik van de centrale communicatiemiddelen is niet slecht, maar toch te gering om onze ambities waar te maken.

Daarbij zien we nog verschillende complicaties. Het is in onze communicatie vaak onduidelijk of het nu om de Romeinen of om de Limes gaat, waarbij de term ‘Neder-Germaans’ communicatief ook niet aansprekend is. En in musea en op bezoeklocaties gaat het zelden alléén over de Limes: meerdere historische periodes en tijdslagen vragen om aandacht.

### **d. Educatie-aanbod versnipperd en verouderd**

Er is binnen de huidige onderwijsmethodes voor het basisonderwijs een grote variatie in aandacht voor de Limes en de Romeinse tijd in Nederland. Ook erfgoedhuizen, RomeinenNU en diverse musea hebben educatief materiaal ontwikkeld. Dat levert versnippering op, en bovendien wordt vaak alleen aanbodgericht gewerkt. Er is behoefte aan een netwerk waarin vraag en aanbod worden besproken en afgestemd. Ook is er behoefte aan één centrale plek waar uitgevers van onderwijsmethoden, leerkrachten en docenten terecht kunnen voor de meest actuele en betrouwbare kennis en informatie. Over de behandeling van de Limes in het voortgezet onderwijs weten we nog te weinig.

Wat betreft de inhoud van het onderwijsaanbod is er aanleiding voor vernieuwing op basis van actuele kennis en maatschappelijke ontwikkelingen. Als NLS hechten we eraan heden en verleden te verbinden en vragen we ook aandacht voor diversiteit en inclusie.

Het onderwijs is daarvoor bij uitstek geschikt. Er zou bijvoorbeeld meer aandacht kunnen zijn voor de verschillende gemeenschappen waarmee de Romeinen cultuur, kennis en goederen uitwisselden. Migratie en de culturele diversiteit zijn een thema van toen én nu. Dat geldt ook voor grenzen, watermanagement, mobiliteit en wereldhandel. Het huidige onderwijsaanbod is toe aan herijking en verrijking vanuit die visie. De UNESCO-scholen in Nederland hebben zich gecommitteerd aan het gedachtegoed van UNESCO; zij kunnen hierin mogelijk een interessante samenwerkingspartner zijn.

## 5.5 WAT WE GAAN DOEN

Op basis van de gesignaleerde uitdagingen zullen wij de volgende beleidsinstrumenten inzetten. De gewenste resultaten zullen worden beschreven in de jaarlijkse uitvoeringsplannen.

### a. Ontwikkelen en uitvoeren dynamische strategie publieksbereik

Op advies van het Kwaliteitsteam zullen we samen met onze partners dynamisch - al doende - een strategie publieksbereik ontwikkelen en uitvoeren. De landelijke strategie publieksbereik zal putten uit de ervaringen van provinciale strategieën, maar het uitgangspunt is wel dat we meer inhoudelijke samenhang en meer verbinding tussen 'binnen' (musea) en 'buiten' (Limeslocaties) willen creëren. En daarmee meer kwaliteit, een sterkere beleving en een grotere herkenbaarheid. De inzet is om het bestaande aanbod te versterken en handvatten te bieden voor nieuwe ontwikkelingen, vanuit een interdisciplinaire (niet alleen archeologische) benadering en met het Interpretatiekader als basis.

We willen ook goed kijken naar de (potentiële) vraag: op welke

doelgroepen richten musea en bezoeklocaties zich, zowel geografisch (regionaal, provinciaal, nationaal, internationaal) als qua behoeftes (leef- en leerstijlen)? Feit is dat veel locaties vooral moeten worden gezien als lokale voorzieningen. Daar moeten we realistisch zijn over het groeipotentieel. Maar een aantal plekken heeft of verdient een groter landelijk of zelfs internationaal bereik. Voor bewoners moet het Romeinse verleden iets toevoegen aan de ervaring van hun eigen leefomgeving, voor bezoekers moeten de diverse Limes-locaties aantrekkelijke bestemmingen zijn.

Het Kwaliteitsteam zal in ontwikkeling en uitvoering van de strategie publieksbereik een centrale rol spelen. Het zal in afstemming met de



gemeenten verenigd in de provinciale Limesclusters en met de Werkgroep Publieksbereik in kaart brengen welke plekken kansen bieden voor verbetering en welke rol het daarbij kan spelen. Dat zal uitmonden in een uitvoeringsagenda. Zo zal de strategie publieksbereik zich stapsgewijs, dynamisch en interactief ontwikkelen.

### **b. Stimuleren van kennisuitwisseling en netwerkvorming**

Kennisuitwisseling en netwerkvorming zijn belangrijke instrumenten om onze doelen te bereiken. De aan het Sitebureau verbonden coördinator Publieksbereik en Participatie zal ondersteuning bieden aan vrijwilligers en medewerkers van instellingen die in de praktijk werk maken van publieksbereik (inclusief educatie). Met het Interpretatiekader, het Merkdokument en het Kwaliteitsteam ligt er een mooie basis. Maar nog niet de gehele Limesgemeenschap heeft deze instrumenten omarmd en eigen gemaakt. Beide documenten worden geactualiseerd en de inzet van het Kwaliteitsteam wordt verbeterd. Er is bij gebruikers ook behoefte aan ‘vertaling’ van het Interpretatiekader naar een meer gebruikersvriendelijke handreiking. We vragen het Kwaliteitsteam daar in overleg met de Werkgroep Publieksbereik uitvoering aan te geven<sup>5</sup>.

De Werkgroep Publieksbereik en provinciale netwerken vormen een prima basis voor kennisuitwisseling in netwerkverband. Om consistentie en landelijke samenhang te bevorderen, zullen we zorgen voor afvaardiging van het Sitebureau in deze netwerken. Het Sitebureau zal in samenwerking

met de provinciale erfgoedhuizen jaarlijks de landelijke Limesdag organiseren, afwisselend in de drie provincies.

### **c. Investeren in kwaliteit en samenhang bezoeklocaties**

Het verhaal van de Limes en de Romeinen in Nederland is een prachtig verhaal met toeristisch en recreatief veel potentie, maar er moet wel geïnvesteerd worden in middelen om dit verhaal te vertellen. Daar ligt een belangrijke taak voor provincies en partners. De investeringen van de NLS zullen zich met name richten op het volgende:

#### **- Fiets- en wandelroutes.**

De enige doelgroepen die naar verwachting de gehele Limes zullen bezoeken, zijn (naast archeologen) vooral wandelaars en fietsers. We vinden deze doelgroepen bij uitstek belangrijk en daarom zullen we investeren in het actualiseren, beheren en uitbreiden van de bestaande routes en de informatievoorziening daarover.

#### **- Visitor hubs.**

De meerwaarde van Valkhof Museum, Museum Hoge Woerd en Archeon als entreepoorten van de Limes is voor ons evident. Wij willen daar graag het Rijksmuseum van Oudheden als landelijke hub aan toevoegen. Deze musea hebben internationale allure, beschikken over de juiste kennis en zijn goed bereikbaar. Als ‘moedermusea’ zouden zij kleinere musea en bezoeklocaties kunnen bijstaan met kennisdeling, bruiklenen en/of gezamenlijke marketing. We gaan met hen in gesprek over de wijze

5) We kijken zowel naar ruimtelijke, verhalende als naar verbindende interpretatie. Ruimtelijke interpretatie gaat om de vraag wat er vroeger was, wat de gelaagde opbouw van een plek is. Verhalende interpretatie gaat om de ‘narratieven’ van een plek; welke rol speelde deze plek in het grote verhaal van de Limes en de Romeinen? Verbindende interpretatie gaat om de vraag welke erfgoedthema’s aansprekend zijn voor de (potentiële) doelgroepen van een plek.

waarop zij hun rol als ambassadeurs en moedermusea van de Limes zouden kunnen vervullen. Ook het eventuele vervolg op het ontwikkelde filmscenario zal onderdeel zijn van dat gesprek.

#### - Informatiepanelen.

Als NLS hebben wij de afgelopen twee jaar het plaatsen van informatiepanelen op Werelderfgoedsites in de huisstijl met dezelfde basisinformatie gesubsidieerd (voor maximaal 75% van de kosten). Gezien het grote belang van goed en in samenhang communiceren, continueren wij deze inzet en zijn we bereid 100% van de kosten te dragen. We kiezen daarbij voor de vorm van opdrachten, waarbij we alle uitvoeringslasten, eigendom en toekomstige beheerskosten wel bij een gemeente of terrein-beherende organisatie leggen. In de jaarlijkse uitvoeringsagenda zullen we specificeren hoeveel borden we dat jaar verwachten te kunnen laten plaatsen.

#### - Beheer van buitencommunicatie.

In principe gaat het bij beheer van buitencommunicatie om een verantwoordelijkheid van de eigenaar. Gemeenten (en andere overheden) hebben weinig instrumenten om hen daartoe te bewegen. We zullen onderzoeken of de erfgoedhuizen en/of de provinciale Limesnetwerken hier met vrijwilligersgroepen iets kunnen betekenen. Idealiter kan dit samen met het archeologisch verantwoord beheer van de sites zelf worden opgepakt.

#### - Kwaliteitsteam.

Het Kwaliteitsteam blijft beschikbaar als adviseur voor vernieuwing van presentaties door musea en bezoeklocaties. Om de interdisciplinaire benadering te versterken, zal het team worden uitgebreid met een flexibele schil van experts. Om te voorkomen dat de adviezen te vrijblijvend zijn, is het commitment van de geadviseerde partner essentieel. We vragen het

Kwaliteitsteam samen met het Sitebureau heldere kaders te formuleren voor hun inzet en werkwijze en een uitvoeringsagenda op te stellen.

#### - Kleine projecten.

De subsidieregeling voor kleine projecten (tot € 5000) is een vreemde eend in de bijt van de landelijke taakverdeling. Want waarom kleine projecten landelijk bekostigen en grote provinciaal en regionaal? Feit is wel dat de provinciale subsidieregelingen vanwege minimumbedragen nu niet openstaan voor deze doelgroep. We willen in 2024 daarom experimenteren met ondersteuning van kleine projecten door en onder verantwoordelijkheid van de erfgoedhuizen en zullen hen daarvoor een subsidie verlenen. Na dat jaar zullen we dit evalueren en met de provincies bespreken of zij dit model kunnen overnemen.



#### **d. Bijdragen aan provinciale samenwerkingspacten**

De provincies hebben een belangrijke taak in het zichtbaar en beleefbaar maken van de Limes, samen met gemeenten en andere partners. Dat kan uitmonden in een gezamenlijk ontwikkelplan of uitvoeringsagenda. In Gelderland wordt bijvoorbeeld het Masterplan Romeinen ontwikkeld en in Zuid-Holland wordt al gewerkt met jaarplannen van de ‘Limes Presentatie Units’. Als NLS zijn we graag bereid een inhoudelijke bijdrage te leveren aan een bestuurlijk samenwerkingspact daarover. Zo’n pact kan ook betrekking hebben op bescherming, kennis en onderzoek. Het onderstreept de belangrijke rol van gemeenten in de uitvoering van het Limes-beleid en maakt duidelijk waarvoor de verschillende partijen aan de lat staan. Bij het UNESCO Werelderfgoed van de Hollandse Waterlinies wordt al jaren met succes op deze manier samengewerkt.

#### **e. Verbeteren van marketing en communicatie**

Wat betreft de landelijke bekendheid van het Limes Werelderfgoed is het onze ambitie te stijgen van de twaalfde plaats naar de top vijf. Dat betekent dat er met regelmaat landelijke aandacht zal moeten zijn. De belangrijkste vraag daarbij is welke rol de NLS zelf wil en kan spelen in de landelijke marketing en communicatie. Onze primaire doelgroep is immers niet het grote publiek, maar zijn onze partners en stakeholders.

Mensen oriënteren zich online op toeristische bezoeken. De website en andere online communicatiemiddelen zijn daarom erg belangrijk om ons doel te verwezenlijken. Maar om daarin echt een verbetering te maken, zal naar verwachting ook aanzienlijk meer moeten worden geïnvesteerd. Het is de vraag of we als NLS vanuit onze huidige rol deze vorm van directe online publiekscommunicatie moeten versterken. Cruciaal daarbij zijn wensen

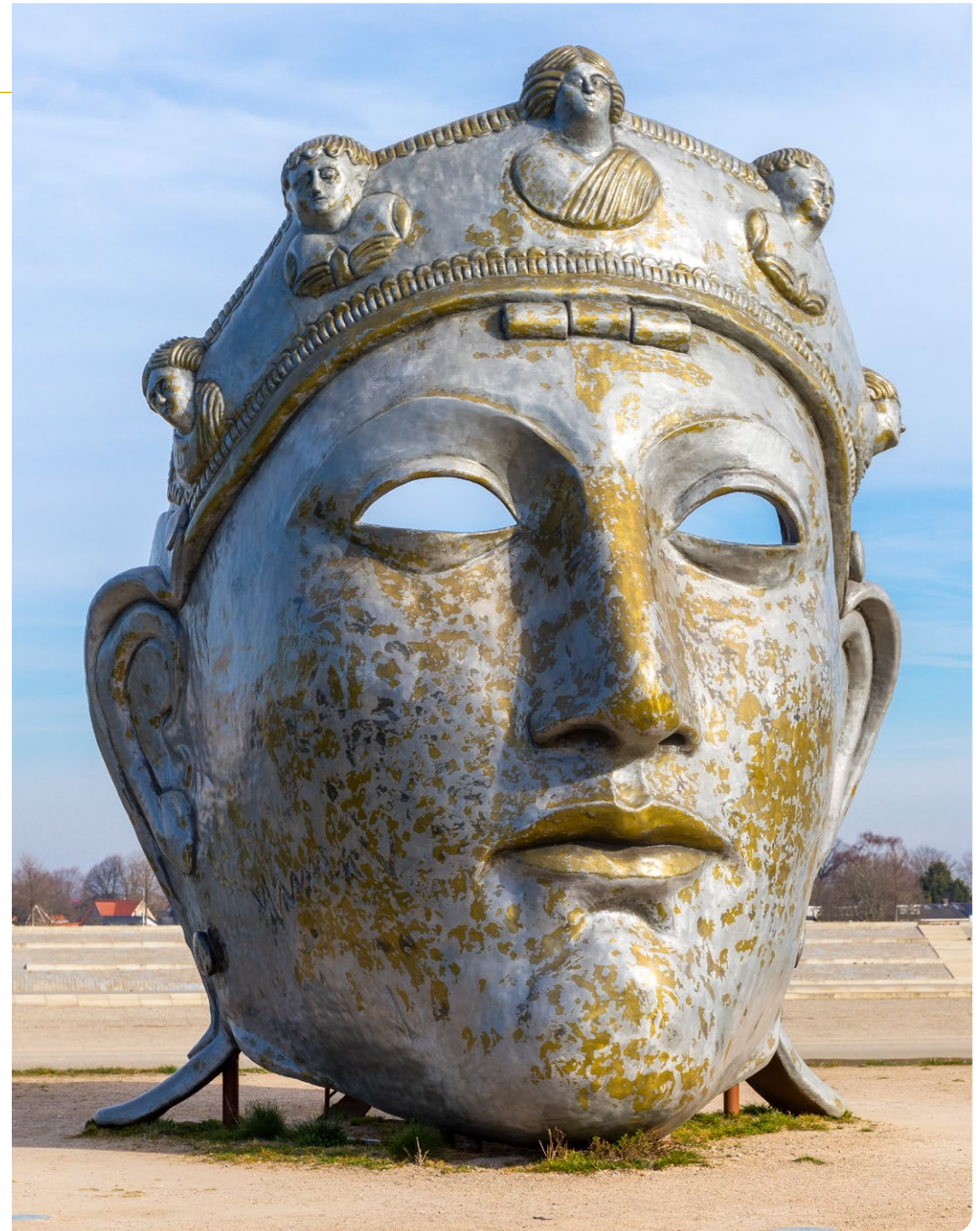
van en draagvlak onder onze partners en stakeholders. Het is nadrukkelijk niet de bedoeling dat de NLS deze taken van hen overneemt; het is juist goed dat meerdere partijen over de Limes communiceren. We gaan met experts en betrokkenen in gesprek om te komen tot een nieuwe marketing- en communicatiestrategie.

Wat betreft de naamgeving houden we vast aan Neder-Germaanse Limes als officiële naam van het Werelderfgoed, maar we staan voor communicatieve doeleinden ook Romeinse Limes toe. De naam van de publiekswebsite Romeinen.nl is voor de bekendheid van het Werelderfgoed Neder-Germaanse Limes niet optimaal. Net als in de Canon van Nederland is de Limes voor ons het venster op de Romeinen, en niet andersom – al zijn Limes en Romeinen natuurlijk onlosmakelijk verbonden. De vraag of en hoe we dat kunnen veranderen, nemen we mee in het onderzoek. Het *Merkdocument en huisstijlhandboek Neder-Germaanse Limes* vullen we aan met richtlijnen voor buitencommunicatie en blijven we actief promoten. Bij projecten waarin we partner zijn, stellen we het gebruik verplicht. Het succes van Z-Cards en Limes Magazine laten we evalueren. We zullen zelf geen publieksevenementen organiseren, maar we stimuleren wel dat de Limes onder de aandacht wordt gebracht bij landelijke erfgoedmanifestaties als de Nationale Archeologiedagen en de Maand van de Geschiedenis. Het is ook een overweging om in overleg met onze partners jaarthema’s te benoemen voor tentoonstellingen en evenementen, wellicht zelfs internationaal. We continueren de samenwerking met Stichting Werelderfgoed Nederland, die gezamenlijke marketing en communicatie voor UNESCO Werelderfgoed verzorgt.

## f. Investeren in erfgoededucatie

De realisatie van onze educatie-doelstellingen is belegd bij de drie erfgoedhuizen en RomeinenNU. We zullen hen vragen de geschetste uitdagingen op te pakken:

- Zorgen voor betere samenwerking van alle aanbieders van erfgoededucatie over de Limes (uitgevers, musea, erfgoedhuizen) en het aanbod afstemmen op de wensen en mogelijkheden van het onderwijs.
- Herijken van het bestaande aanbod en toevoegen van actuele thema's als diversiteit en inclusie, culturele en economische uitwisseling, migratie, grenzen, watermanagement en mobiliteit. Met het verzoek daarbij begrippenkader en kennis van het Interpretatiekader te gebruiken en waar mogelijk de link naar het heden te leggen.
- Stimuleren van kennisuitwisseling en netwerkvorming door informatie voor het onderwijs te actualiseren en centraal aan te bieden op een digitaal onderwijsplatform en betrokken partijen bij elkaar te brengen voor kennis- en inspiratiebijeenkomsten.
- Desgewenst actief ondersteunen van erfgoed- en onderwijsinstellingen bij het ontwikkelen van educatief materiaal.
- Inventariseren van de mogelijkheden het bereik van de Limes in het onderwijs te vergroten op basis van evaluatie van de huidige stand van zaken en de actualiteit van de onderwijsvernieuwing. Met het verzoek daarbij speciale aandacht te geven aan voortgezet onderwijs en UNESCO-scholen.



## 6 KENNIS EN ONDERZOEK

### 6.1 WAAR WE VOOR GAAN

Over de Limes is veel kennis beschikbaar, maar deze is verspreid en niet altijd goed ontsloten. Als siteholder van het Werelderfgoed zien we graag dat kennis over de Limes goed vindbaar is voor onderzoekers en de brede Limes-gemeenschap. Ook zetten we ons in voor het bestuderen en uitdragen van de Romeinse archeologie in Nederland aan de universiteiten. Onze partners en stakeholders willen we naast archeologisch-inhoudelijke kennis ook goede en overzichtelijke beleidsinformatie aanbieden over bescherming, beheer en publieksbereik van de Limes. Kennis is essentieel voor een goede zorg voor het Werelderfgoed.

### 6.2 WAT ONZE ROL IS

Als NLS stimuleren we het wetenschappelijk onderzoek naar de Neder-Germaanse Limes en zetten we ons in voor het delen van kennis daarover. Dat doen we in samenwerking met universiteiten, kennisinstituten en internationale partners. Onze rol in dit taakveld is relatief bescheiden. Wel nemen we directe verantwoordelijkheid voor de centrale website Limeswerelderfgoed.nl, waarop toegepaste kennis over het goed omgaan met het Werelderfgoed wordt aangeboden aan de Limes-gemeenschap.

### 6.3 WAAR WE NU STAAN

#### **Limeswerelderfgoed.nl**

Onze website limeswerelderfgoed.nl bevat voor de Limes-gemeenschap relevante (beleids-) informatie over de Limes: nominatiedossier, informatie over de begrenzing van het Werelderfgoed, beleidsstukken en

handreikingen, een beeldbank etc. De doelgroep bestaat uit professionals en vrijwilligers betrokken bij de Limes. De site bereikt ruim 4000 unieke bezoekers per jaar.

#### **Nederlands-Duitse onderzoeksagenda**

Het opstellen van een gezamenlijke onderzoeksagenda met Duitsland is één van de aanbevelingen van het Werelderfgoedcomité. Met het rapport *Romans on the Waterfront* dat in 2021 in opdracht van de RCE is opgesteld, is een overzicht gegeven van 25 jaar onderzoek naar de Limes in Nederland. Hiermee is een basis gelegd om te komen tot een onderzoeksagenda. De ontwikkeling daarvan heeft echter vertraging opgelopen omdat het voor de Duitse partners nieuw is om op deze manier te werken.

#### **Bratislava-groep**

De Bratislava-groep is een internationaal adviesorgaan dat bestaat uit experts uit de landen waar de Limes Werelderfgoed is en landen die daarvoor in aanmerking willen komen. Het is een platform voor de uitwisseling van kennis over de Romeinse grenzen en hun identificatie, bescherming, behoud, beheer en presentatie. De Bratislava-groep adviseert vanuit wetenschappelijk gezichtspunt over de Limes als Werelderfgoed. Het doel op lange termijn is om alle goed bewaard gebleven delen van de Limes in Europa, het Midden-Oosten en Noord-Afrika op de UNESCO-lijst te plaatsen. Ook de ontwikkeling van een internationaal beleidskader voor reconstructies en visualisaties staat op de agenda (een aanbeveling van het Werelderfgoedcomité). Wij participeren vanuit het Sitebureau in de Bratislava-groep.

### **Projecten kennis en onderzoek**

Wij maken jaarlijks budget vrij voor projecten op het gebied van kennis en onderzoek, conform de aanbevelingen van het Werelderfgoedcomité. Door ons geïnitieerde projecten richten zich op beheervraagstukken, inhoudelijke kaders voor opgravingen in de bufferzone en het opvullen van kennislacunes. Recente voorbeelden zijn de vervaardiging van een overzicht van opgravingen en booronderzoeken in de kern- en bufferzones, het opstellen van een onderzoekskader voor het Kanaal van Corbulo en een onderzoek naar de ontwikkeling van de Limes in de 3de eeuw na Chr.

## **6.4 WELKE UITDAGINGEN WE ZIEN**

Op basis van de opgave waar we voor staan, onze rol als siteholder en de huidige stand van zaken zien we de volgende uitdagingen:

### **a. Overzicht ontbreekt**

Eén van de aanbevelingen van het Werelderfgoedcomité is het vastleggen en ontsluiten van wetenschappelijke basisinformatie, per individuele site van de Limes. In DANS, de nationale opslagplaats voor onderzoeksdata, is veel wetenschappelijke kennis over de Limes online raadpleegbaar. Maar vooral wat betreft de opgravingen uit de vorige eeuw is dit digitale archief onvolledig. Het betreft bovendien alleen gedetailleerde informatie, die uitsluitend voor archeologen begrijpelijk is. Veel vondstmateriaal is nog niet goed digitaal geregistreerd en ontsloten. Er bestaat geen centrale plek waar kennis over de Limes voor een bredere doelgroep dan alleen wetenschappers actief beheerd en toegankelijk gemaakt wordt. Ook door onszelf gegenereerde kennis over de Limes is nog niet raadpleegbaar.

### **b. Beleidsinformatie voor de Limes-gemeenschap kan beter**

Gemeenten hebben aangegeven behoefte te hebben aan meer kennisdeling. Zij willen graag weten hoe andere gemeenten omgaan met vergelijkbare vraagstukken en hebben behoefte aan een centrale plek waar alle landelijke informatie en ontwikkelingen worden bijgehouden en gedeeld.

### **c. Universitaire aandacht voor de Limes is beperkt**

Binnen de archeologische gemeenschap bestaan zorgen over de universitaire aandacht voor de Limes en de Romeinse archeologie in Nederland. Vakgroepen zijn opgeheven, hoogleraren worden bij pensionering niet opgevolgd. Dit is zorgelijk voor de wetenschappelijke basis en de status van de Neder-Germaanse Limes.





#### **d. Onduidelijkheid over de toelaatbaarheid van archeologische opgravingen**

Archeologische opgravingen zijn vanuit het oogpunt van wetenschappelijke kennis interessant. Ook zorgen ze voor een groot publieksbereik. Maar omdat het Werelderfgoedverdrag toeziet op instandhouding van de Outstanding Universal Value is terughoudendheid geboden. Toch kan het (bijvoorbeeld vanwege klimaatverandering of andere ontwikkelingen) noodzakelijk zijn om hier wel op in te zetten én kunnen opgravingen zelfs bijdragen aan de doelstellingen van het verdrag. We zien dat het bij andere archeologische Werelderfgoedsites nog steeds kan. Het is wenselijk hierop een visie te ontwikkelen.

### **6.5 WAT WE GAAN DOEN**

Op basis van de gesignaleerde uitdagingen zullen wij de volgende beleidsinstrumenten inzetten. De gewenste resultaten zullen worden beschreven in de jaarlijkse uitvoeringsplannen.

#### **a. Toegankelijk maken van wetenschappelijke informatie**

Wij willen voor het Werelderfgoed relevante wetenschappelijke informatie beter toegankelijk maken en zo ook bijdragen aan vertaling van actuele informatie naar publiekstoepassingen. Kennisvorming vindt overigens niet alleen plaats aan universiteiten, hier is ook een rol weggelegd voor (particuliere) onderzoekers/vrijwilligers. En het gaat niet alleen om wetenschappelijke kennis, maar ook om beheersinformatie en monitoringsgegevens van Werelderfgoedsites (waarvoor de Rijksdienst voor het Cultureel Erfgoed kennisinstituut is). Aandachtspunten bij het

ontsluiten van informatie zijn digitale duurzaamheid, auteursrecht en privacyregels.

Het Sitebureau beschikt niet over voldoende kennis en capaciteit om dit zelf uit te voeren en zal daarom een geschikte samenwerkingspartner zoeken. De coördinator Kennis en Behoud zal daartoe het initiatief nemen en zal zich laten bijstaan door experts van onze samenwerkingspartners. Afhankelijk van de uitkomst kan dat resulteren in de oprichting van een Werkgroep Kennis binnen de managementstructuur van de Neder-Germaanse Limes in Nederland, naast de internationale werkgroep die zich richt op de onderzoeksagenda. De ambitie van de Groene Metropoolregio Arnhem-Nijmegen om een kenniscentrum voor de Limes te creëren, is alvast een kansrijk startpunt.

#### **b. Uitbreiden van de online kennisbank voor de Limes-gemeenschap**

Het is onze ambitie om zowel online als offline kennisdeling en samenwerking te bevorderen. Voor zover deze rol een directe relatie heeft met bescherming en publieksbereik, kwam dit ook in de vorige hoofdstukken al aan de orde. Hier staat de online kennisbank voor de Limes-gemeenschap centraal. De website Limeswerelderfgoed.nl zullen we verder inhoudelijk ontwikkelen en beter inrichten. Daarbij luisteren we uiteraard goed naar de wensen van de doelgroep. Tijdens de evaluatie zijn al genoteerd: voorbeelden van provinciale en gemeentelijke regelgeving, voorbeelden van de Limes in gemeentelijk en provinciaal beleid, voorbeelden van de Limes in omgevingsvisies, adviezen van het Kwaliteitsteam, exploitatiemodellen en een 'smoelenboek'. Ook adviezen van het Kwaliteitsteam en door hen aangedragen inspirerende voorbeelden van verbeelding en presentatie van de Limes zullen op de website worden gepubliceerd.

### **c. Stimuleren van wetenschappelijke aandacht voor de Limes**

Samen met de Duitse partners stellen we een onderzoeksagenda op voor de Neder-Germaanse Limes. Deze wordt voorbereid door de internationale Werkgroep Kennis. We zullen op basis van deze onderzoeksagenda verkennen welke bijdrage we kunnen leveren aan de wetenschappelijke aandacht voor de Limes en deze vertalen naar een onderzoeksstrategie voor deze beleidsperiode. We stimuleren dat het wetenschappelijk onderzoek zijn weg vindt naar interpretatie en publiekspresentaties, en burgers betreft. We onderzoeken de mogelijkheid van samenwerking met een gerenommeerde wetenschapper, liefst een hoogleraar die landelijk ook het boegbeeld van de Neder-Germaanse Limes kan zijn.

De wetenschappelijke bestudering van de Limes is bij uitstek internationaal. Onze activiteiten stemmen we af in de Bratislava-groep. Ook willen we de mogelijkheden van Europese samenwerking en financiering van onderzoek verkennen. Zuid-Holland participeert al in het project 'Bridging the North Sea', een internationaal programma gericht op onderzoek en interpretatie van het Noordzeebekken in de Romeinse tijd.

### **d. Verkennen van de mogelijkheid van archeologische opgravingen**

Opgraven in de kernzone is alleen mogelijk voor wetenschappelijk onderzoek in het kader van de internationale onderzoeksstrategie (als er geen geschikte non-destructieve onderzoeksmethodes zijn) of als dat noodzakelijk is voor ontwikkelingen van hoge maatschappelijke waarde die nergens anders kunnen worden gerealiseerd. Met de Duitse partners zullen we inventariseren welke wensen en mogelijkheden er zijn voor archeologische opgravingen. Vervolgens zullen we onderzoeken of en hoe we die wensen kunnen vervullen binnen de context van de verdragsbepalingen en het Managementplan. Het is wenselijk hier

een visie en handelingskader op te ontwikkelen, zodat in geval van een noodzakelijke opgravingen in kern- of bufferzone, deze zullen plaatsvinden op een manier die passend is bij de doelstellingen van het Werelderfgoedverdrag.

### **e. Uitbreiden van het Werelderfgoed Limes**

We zullen bijdragen aan internationaal overleg gericht op toekenning van de Werelderfgoedstatus aan de Limes in andere landen. Dat doen wij in de context van de internationale Bratislava-groep en door overleg met de permanente vertegenwoordiger van Nederland bij UNESCO in Parijs. Het kan niet worden uitgesloten dat ook in Nederland sites worden ontdekt of opnieuw gewaardeerd die in principe Werelderfgoed-waardig zijn. Wij gaan daar terughoudend mee om, maar willen uitbreiding in de toekomst niet uitsluiten. We zullen een lijst bijhouden van mogelijk toe te voegen locaties. Het is van belang te bedenken dat elke uitbreiding een aantoonbare toegevoegde waarde moet hebben, dat de te volgen procedure een grote inspanning vergt en dat instemming van de Duitse partners vereist is. Terreinen die in beginsel in aanmerking zouden komen, moeten al vooruitlopend op het proces adequaat worden beschermd.

# BIJLAGEN

# BIJLAGE 1: MEERJARENBEGROTING NLS 2024 – 2027

In 2024 zal een aantal in dit beleidskader benoemde strategische voornemens worden uitgewerkt. Op basis daarvan kan de meerjarenbegroting nog worden bijgesteld.

Het betreft hier een begroting op hoofdlijnen ten behoeve van de openbare versie van het beleidskader.

## UITGAVEN

|  | 2024      | 2025      | 2026      | 2027      |
|--|-----------|-----------|-----------|-----------|
| <b>Organisatie</b>                                     | € 229.000 | € 295.000 | € 295.000 | € 295.000 |
| <b>Uitvoeringsbudget bescherming, behoud en beheer</b> | € 20.000  | € 20.000  | € 20.000  | € 20.000  |
| <b>Uitvoeringsbudget beleven en benutten</b>           | € 351.000 | € 195.000 | € 195.000 | € 195.000 |
| <b>Uitvoeringsbudget kennis en onderzoek</b>           | € 30.000  | € 30.000  | € 30.000  | € 30.000  |
| <b>Totaal</b>  | € 630.000 | € 540.000 | € 540.000 | € 540.000 |

## BESCHIKBAAR

|  | 2024      | 2025      | 2026      | 2027      |
|--|-----------|-----------|-----------|-----------|
| <b>Bijdrage Zuid-Holland</b>                   | € 180.000 | € 180.000 | € 180.000 | € 180.000 |
| <b>Bijdrage Gelderland</b>                     | € 180.000 | € 180.000 | € 180.000 | € 180.000 |
| <b>Bijdrage Utrecht</b>                        | € 180.000 | € 180.000 | € 180.000 | € 180.000 |
| <b>Restant subsidie Zuid-Holland 2016-2020</b> | € 90.000  |           |           |           |
| <b>Totaal</b>                                  | € 630.000 | € 540.000 | € 540.000 | € 540.000 |

# BIJLAGE 2: SAMENVATTING EN DEELNEMERSLIJST EVALUATIE NEDERLANDSE LIMES SAMENWERKING 2023

Vanaf het voorjaar van 2023 is een kwalitatieve evaluatie uitgevoerd van het functioneren van de NLS. Dit onder de onafhankelijke begeleiding van organisatiestrateg Thomas van Dalen. Bij de evaluatie was een groot aantal partners en stakeholders betrokken. Het traject heeft uitgemond in een presentatie en bespreking met de stuurgroep. De uitkomsten van de evaluatie zijn verwerkt in dit beleidskader.

Onderstaand schema vat het proces samen:

Vastgesteld is dat met trots kan worden teruggekeken op het behalen van de UNESCO-status. Er zijn grote stappen gezet in de afgelopen jaren. Tegelijk is het aantal groei- en ontwikkelkansen dat het programma nog in zich draagt enorm. De evaluatie laat zien dat vooral de ‘businessplanning’ van de samenwerking nog meer aandacht verdient. Er is ruimte voor verbetering in de coördinatie tussen verschillende overheidsniveaus, om zo de impact van het programma te maximaliseren. Het versterken van de centrale organisatie van de siteholder is nodig. De beleidsdoelen kunnen meer focus gebruiken en het verdient de voorkeur om per Limescluster uitvoeringsplannen op te stellen, waarin concrete afspraken worden vastgelegd. In onderstaand schema zijn de belangrijke opbrengsten verrat.



| Uitkomsten deskstudie   | Uitkomsten gesprekken  | Concluderend  |
|---|--|---|
| <ul style="list-style-type: none"> <li>• Het programma is een multidisciplinaire ketensamenwerking met een beperkte centralisatie van overzicht (monitoring), macht en middelen;</li> <li>• De activiteiten die onder de vlag van het programma zijn ongelijksoortig en er wordt in beperkte mate regie wordt gevoerd en ze zijn ook niet allemaal in beeld;</li> <li>• De doelen van het UNESCO-managementplan zijn zo breed en hoog over dat men bijna alles kan doen en niets hoeft te laten;</li> <li>• Er zijn geen afspraken gemaakt over de concrete inzet (mensen en middelen) vanuit de stakeholders en de provinciale uitvoeringsplannen zijn ongelijksoortig en niet afgestemd.</li> </ul> | <ul style="list-style-type: none"> <li>• Er is te weinig centrale uitvoeringskracht om interactie en samenhang te bevorderen, te enthousiasmeren en normen te bewaken;</li> <li>• De provinciale Limesclusters zijn ongelijk samengesteld, hebben elk een verschillende focus en garanderen geen 'multidisciplinair' overzicht per gemeente;</li> <li>• Programmteam, managementgroep, provinciale Limesclusters, Werkgroep Publiek en Kwaliteitsteam zijn in beperkte mate uitgelijnd en niet alle elementen van de Limes-agenda krijgen de benodigde aandacht;</li> <li>• Het centrale toezicht op bescherming en beheer is niet goed belegd.</li> </ul> | <ul style="list-style-type: none"> <li>• Door operationele versnippering en een gebrek aan samenhang is de impact op landelijke schaal minder groot dan zou kunnen.</li> <li>• De centrale organisatie van de siteholder is te zwak om het geheel in balans te houden, met voldoende diepgang en voortvarendheid.</li> <li>• Onderliggend risico is de teloorgang van publiek en bestuurlijk draagvlak en daarmee ook de komst van bezuinigingen en verdere desintegratie.</li> <li>• Tegelijk zijn de meeste structurelementen voor verbetering al aanwezig: Programmteam, Limesclusters, Werkgroep Publiek, Kwaliteitsteam, Individuele Management Plannen.</li> <li>• Voor de volgende fase is nodig: bijstelling op verschillende punten, meer centrale middelen, mensen en een gezamenlijke verbeteragenda.</li> </ul> |

### **Deelnemers strategische sessies:**

- Thomas van Dalen (organisatiestrateg, evaluatiebegeleider)
- Mirjam Blott (voorzitter Kwaliteitsteam, expert publieksbereik)
- Catherine Visser (lid Kwaliteitsteam, landschapsarchitect)
- Frank Bles (voorzitter Managementgroep NLS)
- Leonard de Wit (Rijksdienst voor het Cultureel Erfgoed, Managementgroep)
- Mariëlle Hendriks (voorzitter Romeinse Limes Nederland, directeur Erfgoedhuis Zuid-Holland)
- Juke van Niekerk (directeur Stichting Liniebreed Ondernemen)
- Tom Hazenberg (zelfstandig archeoloog, Zuid-Holland)
- Paul van der Heijden (zelfstandig archeoloog, Gelderland)
- Hedwig Saam (directeur Valkhof)
- Roel Kramer (Erfgoed Gelderland, voorzitter Werkgroep Publieksbereik)
- Jelmer Prins (programmamanager NLS, sitemanager Werelderfgoed Limes)

### **Deelnemers Programmateam**

- Rien Polak (senior archeoloog NLS, Radboud Universiteit)
- Mariëlla Beukers (Romeinse Limes Nederland)
- Marjolein Woltering (Rijksdienst voor het Cultureel Erfgoed)
- Marco Simjouw (Provincie Zuid-Holland)
- Lisa Wouters (Provincie Utrecht)
- Nicky Greven (Provincie Gelderland)
- Anne-Marie van Lemmen (ondersteunend medewerker NLS)

### **Deelnemers Limesclusters:**

- Margriet Barendregt (gemeente Bunnik)
- Carolien van Dam (gemeente Woerden)
- Erik Graafstal (gemeente Utrecht)
- Lillian Werdmuller (gemeente Zevenaar)
- Ilona Haas (gemeente Nijmegen)
- Petra Hoff (gemeente Overbetuwe)
- Martijn Defilet (gemeente Arnhem)
- Julia Chorus (archeoloog)
- Sander de Groot (gemeente Oegstgeest)
- Linda van de Geijn (gemeente Leidschendam-Voorburg)
- Ruben Daniels (gemeente Noordwijk)
- Debby Leenen (gemeente Alphen aan den Rijn)
- Kirsten van der Kant (gemeente Voorschoten en Erfgoed Leiden)
- Renate van Zalen (gemeente Leiden)
- Monique IJsselsteijn (gemeente Leiden)
- Peter van den Bos (gemeente Katwijk)

# BIJLAGE 3: MANAGEMENTPLAN NEDER-GERMAANSE LIMES UNESCO WERELDERFGOED 2021-2027: ACTIES EN GEWENSTE RESULTATEN (APPENDIX 1)

| Frontiers of the Roman Empire - The Lower German Limes  |   |  |   |           |           |            |
|---|---|--|---|-----------|-----------|------------|
| I   | <b>PROTECTION AND KNOWLEDGE</b><br><i>The Lower German Limes is sustainable protected. Researchers and governments work together on preservation and knowledge development.</i>                             |  |   |           |           |            |
|   | <b>MP Objective</b>   | <b>Action</b>  | <b>Success Measure</b>  | <b>NL</b> | <b>GE</b> | <b>Tog</b> |
|   | Sustainable protection  | Implement a extra protection measures for properties and buffer zones where needed.  | All sites and buffer zones sustainable protected before 2024.   | x         | x         |            |
|   | Sustainable protection  | Develop individual management plans for component parts  | All component parts have individual management plans  | x         | x         |            |
|   | Strengthen the knowledge of the LGL   | Development of research strategies for improving a detailed mapping of archeological structures within the property and buffer zone with main emphasis on the use of existing data and the use of non-invasive prospection methods | Scientific and public publications and presentations on new results mapping the monuments                                   | x         | x         | x          |
|   | Strengthen the knowledge of the LGL   | Development of research strategies for a better understanding of the in situ preservation of archeological layes in the property and buffer zone with main emphasis on organic deposits  | Scientific and public publications and presentations on new results for understanding in situ preservation of the monuments | x         | x         | x          |
|   | Strengthen the knowledge of the LGL   | Development of an international research strategy together about issues affecting the entire limes   | Continuation of the scientific discussion about the LGL as one limes-segment ; shared approach on research along the LGL    |           |           | x          |
|   | Dissemination of knowledge  | Exchange on current research through workings groups, workshops and congresses   | Set up a regular congress on the LGL  | x         | X         | x          |
| II  | <b>COMPREHENSION:</b><br><i>The Lower German Limes is known and acknowledged as a transnational structure within both counties and abroad.</i>  |  |   |           |           |            |
|   | <b>MP Objective</b>   | <b>Action</b>  | <b>Success Measure</b>  | <b>NL</b> | <b>GE</b> | <b>Tog</b> |
|   | More awareness of the the Frontiers of the Roman Empire - Lower German Limes  | Development and implementation of a joined communication strategy.   | A joined communication strategy including a joined logo and standards.  | x         | x         | x          |
| Better understanding of the importance of the Frontiers of the Roman Empire - Lower German Limes. | The development of a common interpretation framework and common standards for guidelines for on site presentation   | An interpretation framework for the Dutch and German part of the Limes   |   |           | x         |            |
| III   | <b>COOPERATION:</b><br><i>The Lower German Limes is part of the Frontiers of the Roman Empire. At FRE level there is alignment with regard to preservation, interpretation, research and public access.</i> |  |   |           |           |            |
|   | <b>MP Objective</b>   | <b>Action</b>  | <b>Success Measure</b>  | <b>NL</b> | <b>GE</b> | <b>Tog</b> |
|   | Develop shared standards regarding preservation, research, public access and interpretation on the level of the Frontiers of the Roman Empire as a whole.   | Exchange best practices within the framework of the FRE world Heritage Cluster and within the Bratislava Group and facilitate the exchange of knowledge between partners. Explore the possibility to develop joined projects.      |   |           |           | x          |
| Comparable monitoring and evaluation systems  | Establish joint monitoring and evaluation standards   | Monitoring framework ready for submission MP at WHC  |   |           | x         |            |



| Frontiers of the Roman Empire - The Lower German Limes |   |  |  |           |           |            |
|--|---|--|--|-----------|-----------|------------|
| IV   | <b>EDUCATION:</b><br><i>The Lower German Limes is used as an educational resource in primary and secondary education.</i>   |  |  |           |           |            |
|  | <b>MP Objective</b>   | <b>Action</b>  | <b>Success Measure</b>   | <b>NL</b> | <b>GE</b> | <b>Tog</b> |
|  | Better understanding among the scholars and adults and awareness of the LGL as a valuable historical structure, linked to the core values of UNESCO and the OUV.  | Developing an education strategy for the LGL, in which the existing offer is coordinated, and is made accessible to the target groups. Implementation of this strategy o a national level. | Set up an education strategy and connect the existing offer to an integrated education program.  |           |           | x          |
| V  | <b>PRESENTATION:</b><br><i>The Lower German Limes is known as a structure that stretches along the Rhine, running through both countries. This structure accompanied by high quality presentations (museums/landscape) and used for leisure and as a tourist destination.</i> |  |  |           |           |            |
|  | <b>MP Objective</b>   | <b>Action</b>  | <b>Success Measure</b>   | <b>NL</b> | <b>GE</b> | <b>Tog</b> |
|  | Strengthen link between museums and monument.   | Sharing knowledge between countries on best practices / shared view on how to strengthen cohesion between museums and monument.  | Improved link between museums and monument (for example, by signage, support publications, etc.).  |           |           | x          |
|  | Information on site   | common standard for signing  |  |           |           | x          |
|  | High quality presentations  | Guidelines are developed for presenting the Limes on site.   |  |           |           | x          |
|  | High quality presentations  | Where needed, new visitor experiences are developed.   | New visitor experiences. (Easy to report, for example.PREATORIUM KOLN, ROMAN SHIPS MUSEUM ALPHEN)  |           |           | x          |
|  | Improved product offers for target groups   | Develop a visitor strategy for the Lower German Limes.   | This could be a simple document with an overview on target groups, existing offers that we want to keep or expand an new products that we want to develop. | x         | x         |            |
| VI   | <b>COMMUNITIES:</b><br><i>The Lower German Limes is a source of inspiration for the local environment and communities. The residents are proud of the presence of the historical frontier.</i>  |  |  |           |           |            |
|  | <b>MP Objective</b>   | <b>Action</b>  | <b>Success Measure</b>   | <b>NL</b> | <b>GE</b> | <b>Tog</b> |
|  | Partnerships  | Develop new and strengthen existing partnerships between regional and local stakeholders involved with the Lower German Limes  | Further developed Limes community  |           |           | x          |
|  | Community involvement and ownership   | Facilitate and stimulate initiatives from third parties  | Realized initiatives.  |           |           | x          |

## BIJLAGE 4: AANBEVELINGEN WERELDERFGOEDCOMITÉ

Verkorte lijst met aanbevelingen van het Werelderfgoedcomité (inschrijvingsbesluit) voor het Nederlandse deel van de Neder-Germaanse Limes:

- Het in orde brengen van de beschermingsmaatregelen zoals opgenomen in het nominatiedossier en, waar dit niet direct kan, het maken een tijdplanning voor het aanpassen van nationale / provinciale / gemeentelijke regelgeving.
- Het harmoniseren van de twee nationale delen van het MP en het ontwikkelen van individuele site-managementplannen voor alle 44 sites.
- De ontwikkeling van een gezamenlijke strategie voor duurzaam toerisme als onderdeel van het managementsysteem.
- Het vastleggen en ontsluiten van wetenschappelijke basisinformatie per individuele site.
- Doorgaan met het onderzoeken van de archeologische betekenis van het riviercorridorlandschap.
- Ondersteuning van onderzoek en interpretatie van de uitwisseling van Romeinse cultuur langs de grens.
- Ontwikkeling van een overkoepelende onderzoeksstrategie voor de Neder-Germaanse Limes als geheel.
- Zorgen voor actieve monitoring van de waterstanden en waterkwaliteit op sites met conservering van hout en andere organische resten.
- Het uitwerken van het interpretatiekader.
- Het uitvoeren van een Heritage Impact Assessment (HIA) voor Valkenburg-De Woerd.
- Het opzetten van een proces om een overkoepelend beleidskader te ontwikkelen voor reconstructies en visualisaties voor bestaande en toekomstige segmenten van de grenzen van het Romeinse Rijk ingeschreven op de Werelderfgoedlijst.

# VERANTWOORDING VAN ILLUSTRATIES

**Cover:** Het castellum Meinerswijk bij Arnhem werd vermoedelijk tussen het jaar 10 en 20 gebouwd door de Romeinse generaal Germanicus aan de zuidzijde van de Rijn. Dit houten fort beschermde de Romeinse scheepvaart over de Rijn en de Drususgracht, die de Rijn met de IJssel verbond. (© Nederlandse Limes Samenwerking)

**Pagina 4:** Kunstwerk van de Leidse kunstenaar Jan Kleingeld 'Tot hier' bij Rijswijk. Het is een ode aan het alfabet dat door de Romeinen 2000 jaar geleden geïntroduceerd is in de Lage Landen. Het kunstwerk van 365 centimeter hoge stalen letters dat de woorden Tot Hier vormt, is geplaatst bij de veerstoep van het Wijkse Veer. Het markeert de Limes, de Romeinse grens langs de Rijn. (© Wandelnet/ Ad Snelderwaard)

## Pagina 7

*Links:* Romeinse masker in Valkhof Museum Nijmegen. Het originele masker, dat tot de vaste collectie van het museum behoort, zou gemaakt zijn voor een Romeinse soldaat, in de tweede helft van de eerste eeuw na Christus. Het Romeinse masker werd begin twintigste eeuw gevonden tijdens een baggerexpeditie in de Waal. Het is één van de meest markante bodemvondsten die in Nijmegen en omstreken werden gedaan. (© Valkhof Museum, Nijmegen / Flip Franssen)

*Rechts:* Castellum Matilo, of Matilone, bij de hedendaagse wijk Roomburg in Leiden, was een Romeinse nederzetting in de provincie Neder-Germanie (Germania Inferior). Matilo was een grensfort (castellum) aan de Oude Rijn, destijds de hoofdtak van de Rijn, langs de noordgrens van het Romeinse Rijk; de zogenaamde limes. (© Bic Wikimedia Commons)

**Pagina 11:** Fietsers bij Romeinse legionair en het kunstwerk Laurium bij Woerden. (© Nederlandse Limes Samenwerking)

**Pagina 13:** Binnen in DOMunder Utrecht. In de middeleeuwse kelders van Domplein 4 vind je nog de muurresten van het Romeinse fort Trajectum. (© Mike Bink)

**Pagina 14:** Visualisatie van Matilo (© Mikko Kriek)

**Pagina 17:** Romeinse paal in Valkenburg. De Romeinen plaatsten langs hun hoofdwegen om de Romeinse mijl een paal. Deze mijlpaal gaf de afstand aan naar de dichtstbijzijnde stad. (© Floris Scheplitz / Erfgoedhuis Zuid-Holland)

**Pagina 19:** Op de boulevard van Katwijk aan Zee wordt de herinnering aan de voormalige Romeinse wachtpost Brittenburg levend gehouden. Een plattegrond en een kunstwerk wijzen de bezoeker op de geschiedenis van dit eens zo imposante bouwwerk, dat inmiddels lang geleden door de Noordzee is verzwolgen. (© Nederlandse Limes Samenwerking)

**Pagina 21:** Het kunstwerk langs de Voorschoterweg heet Poort van Valkenburg. Het is vervaardigd door Herman Bartelds van graniet en messing. De beeldend kunstenaar putte inspiratie uit de klassieke bouwkunst en het militaire leven. De staken in de grond zijn gebaseerd op het pilum murale, een puntig staketsel dat in de grond werd gestoken ter verdediging van een Romeinse kampement. In Valkenburg zijn meerdere exemplaren van zo 'n pilum murale opgegraven. (© Titia de Zeeuw)

**Pagina 24:** Romeinse inscriptie op Castellum Fectio in Bunnik (© Floris Scheplitz / Romeinse Limes Nederland)

**Pagina 26:** Hét archeologiemuseum van Utrecht is gehuisvest in Castellum Hoge Woerd. Bewonder hier het 2000 jaar oude Romeinse schip (© Museum Hooge Woerd)

**Pagina 28:** Bezoekers bij Meinerswijk (© Floris Scheplitz / Romeinse Limes Nederland)

**Pagina 30:** Op het eiland Veer-Lent aan de noordoever van de Waal in Nijmegen, bij de voormalige Ford Knotsenburg, vind je een gigantisch Romeins masker. Het 6 meter hoge en 4,5 meter brede kunstwerk symboliseert de oudheid van de stad Nijmegen. Het Gezicht van Nijmegen is gemaakt door kunstenaar Andreas Hetfeld. (© Bertel Kolthof - Stichting Werelderfgoed Nederland)

**Pagina 32:** Romeinse aardewerk vondsten in Rijksmuseum van Oudheden Leiden (© Rijksmuseum van Oudheden, Leiden)

**Foto achtercover:** Om de Romeinse geschiedenis zichtbaar te maken is in 2022 het kunstwerk 'de Romeinse Baadster' op het strand van de Bijland geplaatst. Het kunstwerk is gebaseerd op de klassieke Romeinse beelden van waternimfen en is ongeveer 10 meter hoog. De waterstand bepaalt hoeveel u van het kunstwerk kunt zien. De Baadster in Zevenaar (© Sjoerd Geurts)



NEDER-GERMAANSE  
NIEDERGERMANISCHER  
LOWER GERMAN

LIMES



unesco

Werelderfgoed