

Schelpen

Het meest aanwezig op dit stukje strand zijn de halfgeknotte strandschelp en de Amerikaanse zwaardschede. Deze soort is bij toeval in de Duitse Bocht bij Helgoland geïntroduceerd en heeft zich van daaruit in korte tijd langs de Europese kust verspreid.

De schelpen met de bruine, blauwe of grijze strepen zijn oude of fossiele exemplaren van de halfgeknotte strandschelp. Verder liggen er meestal kokkels, grote strandschelpen, venusschelpen, zaagjes, nonnetjes en eieren van de wulk.



grote strandschelp

wulkeieren

zaagje

Bij oostenwind spoelen kleine hoorntjes, zoals het wenteltrapje, en tere platschelpen aan. Zij liggen in "zwarte bankjes" gevormd door zwarte tepelhoorns. Dit zijn plekken voor bijzondere vondsten.

Kwallen

Niet alle kwallen die voor de Nederlandse kust voorkomen, steken. Maar pas op bij oostenwind. Dan drijven de blauwe haarkwal en kompaskwal naar de kust. De eerste ziet er uit als een felblauw gekleurde geleipudding. Aan hun lange tentakels zitten netelcellen die lelijk steken.

De kompaskwal heeft v-vormige strepen op zijn hoed. Zijn steken prikken alleen maar. Daarnaast zijn de oorkwal, zeedruif en zeepaddestoel ongevaarlijke kwallen.

Wat te doen bij een kwallenbeet:

- gebruik middeltjes tegen insectenbeten
- dep met keukenzijl
- gebruik hete zwachtels, al dan niet met keukenzijl
- spoel nooit af met zout water, dan wordt het erger



oorkwal

zeedruif

blauwe haarkwal

kompaskwal

Kustgids.nl

Kust&Zee Wandeling Noordwijk



12 km

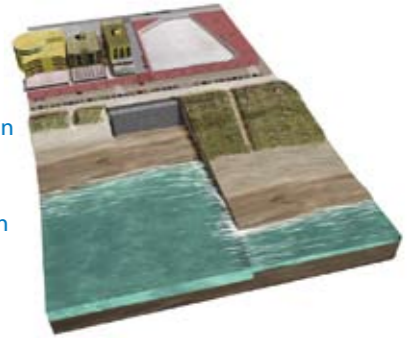
- Vuurtoren • Zandverstuiving
- Duinstruweel • Houwaarderduin
- Kachelduin • Zeereep • Strand



Hoogheemraadschap van
Rijnland

Het hoogheemraadschap van Rijnland zorgt voor droge voeten en schoon water. Omdat het westelijk deel van Nederland bijna in zijn geheel onder de zeespiegel ligt, zijn de duinen erg belangrijk. Zij houden immers de zee buiten de deur! Door de veranderingen in het klimaat stijgt de zeespiegel. Daarom is het nodig de kust te versterken.

Bij Noordwijk heeft Rijnland dat gedaan door in het duin langs de Koningin Wilhelmina Boulevard tot voorbij het Vuurtorenplein een dijk in het duin aan te leggen. Hiervoor heeft Rijnland het oude duin afgegraven en een tijdelijke nooddijk gecreëerd. Na het aanleggen van de dijk is deze bedekt met zand en werd een nieuwe duinenpartij opgespoten die maar liefst 42 meter breder is dan in de oude situatie het geval was. Deze dijk moet er voor zorgen dat Noordwijk en de Randstad de komende vijftig jaar droge voeten houden.



Krabben en kreeften



breedpootkrab

De breedpootkrab kent in Nederland zijn meest noordelijke grens en heeft een peervormig schild.



strandkrab

De strandkrab is vooral een afval- en aaseter. De strandkrab heeft geen zwempoten, zoals breedpoot- en zwemkrab

Om bescherming te hebben tegen vijanden, gebruiken heremietkreeften een verlaten slakkenhuis als pantser. De kop, de looppoten en de stevige scharen steken uit de opening. Het slakkenhuis slepen ze mee, waar ze ook gaan.



heremietkreeft



zwemkrab

De zwemkrab is de meest voorkomende soort aan de Nederlandse kust.

Kustvogels

De zilvermeeuw is de meest bekende kustvogel. Jonge zilvermeeuwen zijn bruin gekleurd en worden naarmate ze ouder worden steeds witter. Pas op z'n vijfde jaar is de zilvermeeuw volwassen met een geheel wit kleed, grijze mantel, gele snavel met de bekende rode vlek en een gele iris.

De grote mantelmeeuw is vooral een wintergast. De grote mantelmeeuw heeft een zwarte mantel en roze poten. De kleine mantelmeeuw heeft een donkergrijze mantel en gele poten. Deze meeuw is op het strand te zien van begin maart tot in november.

Meeuwen eten van alles, van kleine visjes die bij het ophalen van de netten bij vissers te krijgen zijn en van regenwormen landinwaarts tot zelfs vermoeide trekvogels als de merel en graspieper. Meeuwen broeden nu veelal op de daken van gebouwen. In Noordwijk is dat vooral op de gebouwen van ESA/Estec en Willem van den Bergh.

De drieteenstrandlopertjes rennen vaak in grote groepen met de aankomende en afvloeiende golven mee, op zoek naar kreeftjes en kleine schelpdieren.



zilvermeeuw

drieteenstrandloper

Colofon

Redactie en uitgever

De Kustvereniging, Leiden
Postbus 11232, 2301 EE Leiden
www.kustvereniging.nl



Tekst

Kustvereniging

Met dank aan

Jelle van Dijk (Natuur- en Vogelvereniging Noordwijk)

Foto's

Mat Vestjens

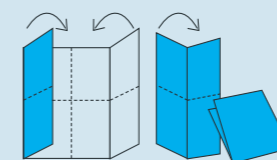
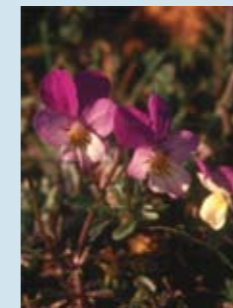
Anne Frijsinger

Ellen van der Niet

Robert Steenbergen

Marijke Kooijman

Colinda Vergeer



De Kust&Zee wandelroute Noordwijk is mede mogelijk gemaakt door bijdragen van het Fonds1818 en het Ministerie van Landbouw, Natuur en Voedselkwaliteit

© Kustvereniging, 2008

Fonds 1818



landbouw, natuur en
voedselkwaliteit

Natuurlijk Noordwijk



Bloemenbadplaats Noordwijk is er trots op te behoren tot het selecte gezelschap van gemeenten met de zeldzame combinatie van keurmerken

Blauwe Vlag én QualityCoast Award en is letterlijk een gemeente met vele gezichten. Voor bezoekers (en inwoners) die van wandelen en/of fietsen houden is er een veelzijdig palet aan mogelijkheden om uit te kiezen. Voor wat betreft de cultuurhistorische geschiedenis is een kijkje in het rustieke Noordwijk Binnen een aanrader. In Noordwijk aan Zee is het unieke project kustversterking "dijk in duin" afgerond. Dit is zeker iets om bij stil te staan als de wandelschoenen of fietsbanden richting strand worden gestuurd.

Wie meer wil weten over het groene karakter van Noordwijk zou eens een kijkje moeten nemen op de website www.strandloper.nl of op de website www.noordwijk.nl. Als op deze gemeentelijke website vervolgens 'natuur & milieu' wordt aangeklikt is het mogelijk een uitgebreide blik te werpen op het natuurbeleid van Noordwijk. Dan wordt direct duidelijk wat wordt bedoeld met 'Natuurlijk Noordwijk' en dat wat wordt bedoeld, natuurlijk Noordwijk is.

Voor meer evenementen en activiteiten in Noordwijk kunt u terecht bij Noordwijk Marketing op www.noordwijk.info



ROUTEBSCHRIJVING

1 Vuurtorenplein:

Ten noordoosten van de vuurtoren Bosweg op. Bij paddestoel 23221, linksaf (LA) wandelpad op. Bij splitsing rechtsaf (RA), langs informatiebord Staatsbosbeheer, fiets- en ruiterspad oversteken. Bij T-splitsing eerst LA en direct hierna RA, de zandverstuiving in.

2 Zandverstuivingen

De voedselrijke laag die hier was aangebracht voor de greens van de golfbaan "Oude Golf", is in de jaren '90 afgegraven door Staatsbosbeheer en de gemeente Noordwijk om het oorspronkelijke duin terug te krijgen. Het duin mag weer stuiven. Hierdoor zijn de duintoppen weer begroeid met helm. In het zand zijn goed de sporen te zien van de dieren die hier leven: ree, damhert, vos, konijn, naast de mensen- en hondensporen.



Spoor damhert

Bij de vierspong LA. Bij driesprong rechtdoor, heuveltje over, voor het fietspad LA (blauwe paaltjes).



3 Duinstruweel

Aan de landzijde is het duinstruweel: lage bomen (eik, beuk, esdoorn, abeel) en struiken. De meeste struiken dragen rode bessen: duindoorn, kardinaalsmuts, zuurbes, rimpelroos, hondsroos, meidoorn. Deze planten geven voedsel en beschutting aan vogels, zoals fitis, nachtegaal en grasmus.



Bij Zeeweg, paddestoel 21589/001 fietspadoversteken, LA blauwe paaltjes volgen.

4 Weer naar zee: open duin

Richting zee wordt de begroeiing lager (liguster, vlier en eik) en het duin open. Veel driekleurige viooltjes.



Noordwijk heeft de internationale QualityCoast Award gekregen voor duurzaam toerisme. Dit geldt voor de gemeente als geheel.

Tekens

Controleer jezelf altijd goed op teken, bijv. voor het slapen gaan. Vind je een teek, draai hem dan weg met een tekenpen of pincet en onthoud de datum en de plek. Ga naar de dokter, als er een rode ring ontstaat of als je je lamlendig voelt, en meld de teek. De teek is de overbrenger van de ziekte van Lyme. Bloedonderzoek kan een aanwijzing geven voor Lyme. De ziekte is over het algemeen goed te genezen met antibiotica.

Regioinformatie Kust&Zee Wandeling Noordwijk

Het duinlandschap ten noorden van Noordwijk is vooral een open en droog duin. Er is een spectaculair stuifduingebied, het resultaat van een natuurherstelproject uit de negentiger jaren. In het begin van de vorige eeuw zijn in het hele gebied dennen geplant om de duinen vast te leggen. Daarvan resteert nu nog een dennenbos en staan verspreid dennenbomen. Vanaf uitzichtpunten heeft men een overzicht heeft over het duin, de Noordzee, Noordwijk, de omliggende dorpen en de bollenvelden. Van hieruit zie je ook reeën en vossen in de zeereep.

Bereikbaarheid

Vuurtorenplein: bus 40 en 42 vanaf Leiden Centraal, Interliner 95 vanaf Den Haag CS en bus 90 vanaf Haarlem Station NS of Den Haag CS.

Routebeschrijving

De wandeling gaat door het duin via de zandverstuiving, duinbos, drie uitzichtpunten, open duin en dennenbos naar de strandovergang bij de Duindamseslag en over het strand terug. De hele wandeling is 12 km en duurt 3 uur. De wandeling begint en eindigt bij het Vuurtorenplein in Noordwijk.

De route is niet geschikt voor wandelwagens.



5 Blauwe en gele bloemen

Vanaf mei tot oktober vallen de uitbundig bloeiende gele en blauwe planten op. Het zijn tweejarigen. Het eerste jaar groeien ze als bladrozet. De verschillende rozetten zijn goed te zien in de mosvlaktes. Het volgende jaar maken ze lange bloeistengels met zoveel en zo opvallend mogelijke bloemen. Hiermee trekken ze insecten voor de bestuiving aan. We zien veel gele teunisbloemen, maar ook gele toorts en Jacobskruiskruid. In dit gebied komen veel blauwe tweejarigen voor: slangenkruid, hondstong, ossentong, kromhals.



Zebrarubs



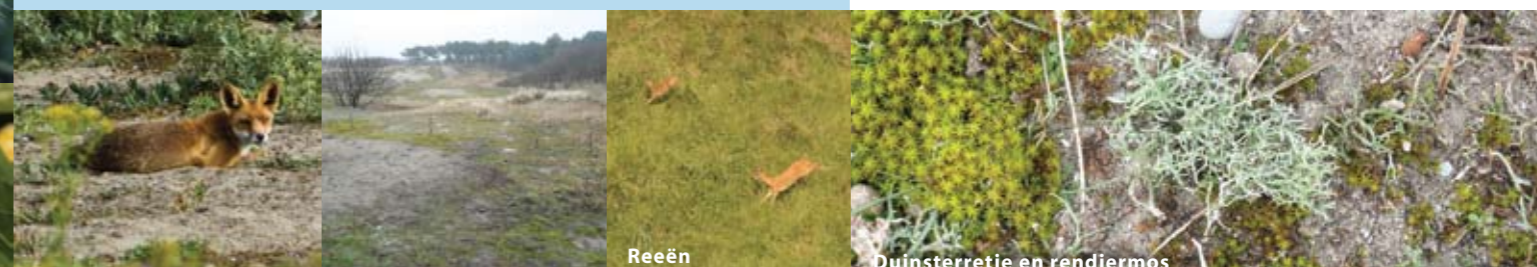
Kromhals

Teunisbloem

Bij kruising ruiterspad en fietspad oversteken. Bij T-splitsing RA. Even later fietspad weer oversteken. Hier staat paddestoel 21611/001. Hier RA langs de fietsstalling van strandafrit 22. Direct aan het begin van de Oorlogsweg RA, het pad naar het uitzichtpunt op.

6 Eerste uitzichtpunt, zeereep

In de beschutting van de zeereep leven veel dieren. Daarom kunnen konijnen, vossen, reeën en damherten worden gespot.



Reeën

Duinsterretje en rendiermos

Het pad verder volgen, bij kruising rechtdoor ruiterspad en voetpad oversteken, blauwe paaltjes blijven volgen. Bij T-splitsing linksaf blauwe paaltjes volgen, (weer richting zee Fazantenslag), bij volgende T-splitsing rechtsaf blauwe paaltjes volgen, Oorlogsweg op. Ter hoogte van strandopgang 23 RA. Na 80 m weer RA de trap op.

7 Houwaarderduin

Vanaf het Houwaarderduin is een zeer wijds uitzicht over duinen naar Noordwijk, de torens van Noordwijk, dennenbos en de zee. In het noorden zijn Zandvoort en de rookpluimen van IJmuiden te zien, en op de duintopjes zie je stuifkommen. Je kijkt dan tegen de zuid(west)kant aan, de overheersende windrichting.

Naar beneden via steile trap, rechtdoor weg oversteken, bij T-splitsing linksaf. Bij de eerste T-splitsing rechtdoor, maar bij de tweede T-splitsing LA.



8 Dennenbos en duinbos

Staatsbosbeheer plantte vanaf het begin van de twintigste eeuw dennenbomen tegen het stuiven. Toen in 1963 de dennenscheerder verscheen, zijn veel dennenbomen geruimd. Nu resteert een klein dennenbos en komt het echte duinbos weer terug: eik, beuk, iep en esdoorn, met kamperfoelie. Aan de aangevreten dennenappels herken je de dieren die hier leven: eekhoortjes en de grote bonte specht. De groene specht zijn lach is te horen.

Bij T-splitsing rechtdoor (niet de groene paaltjes volgen), bij volgende T-splitsing rechtsaf. U loopt weer in het open duin. Bij kruising linksaf (groene paaltjes).

Duinsterretje, wintertooi

In de winter vallen de frisgroene mosvlaktes extra op. Ook op snikhete zomerdagen staat het duinsterretje er 's morgens vroeg fris bij door het condens van de vochtige zeelucht.

Fietspad oversteken. U loopt nu op de Duindoornweg. Bij T-splitsing LA. Na 100 m LA, de trap van het Kachelduin op.

10 Uitzichtpunt Kachelduin 29 m

De vorm van het duin en de struiken is bepaald door de zeewind.

Het kachelduin af en RA de Oorlogsweg op.

11 Oorlogsweg

Deze weg werd in WOII gebruikt voor aanvoer van materiaal voor de bunkers. Aan de zeekant is een diep en breed begroeid dal van de zeereep, leefgebied van ree en vos. Naast het pad groeien mossen en korstmossen, zoals het rendiermos. Aan de andere kant is het open duin.

12 Rechtdoor tot fietsstalling. linksaf richting zee, over de Duindamseslag.

ROUTE GAAT TERUG NAAR
NOORDWIJK OVER HET STRAND