

### Bezoekerscentrum D'n Liempdsen Herd

Ideale uitvalsbasis voor verkenning van Liempde en Het Groene Woud. In het Bezoekerscentrum kun je terecht voor meer informatie over Nationaal Landschap Het Groene Woud en Liempde. Wees welkom voor een hapje en drankje of neem een kijkje in de cadeaushop met VVV-agentschap waar onder andere mooie wandel- en fietsfolders verkrijgbaar zijn. Parkeergelegenheid op D'n Tip, gelegen op honderd meter van D'n Liempdsen Herd op de hoek Barrierweg-Rosenhofstraat. [www.liempdsenherd.nl](http://www.liempdsenherd.nl)

### Wandel- en fietsroutes in Gastvrij Liempde

Kijk voor alle wandel- en fietsroutes van deze serie op [www.gastvrijliempde.nl](http://www.gastvrijliempde.nl). De routes zijn ontwikkeld door vrijwilligers van SPPiLL in nauwe samenwerking met de landeigenaren.

### Gezondheidsrisico's van Neospora en afval voor koeien

Honden spelen een belangrijke rol bij het overbrengen van Neospora-infecties onder koeien. De parasiet Neospora Caninum veroorzaakt bij koeien spontane abortus. De hond is gastheer voor deze parasiet. Hij wordt er niet ziek van, maar kan de parasiet wel via zijn ontlasting overbrengen op de koeien. Ook zwerfafval is gevaarlijk voor koeien. Het veroorzaakt hevige inwendige bloedingen waaraan ze kunnen doodgaan. Wij vragen héél dringend jouw medewerking door honden aan te lijnen, geen ontlasting achter te laten in de weilanden en afval weg te gooien in de prullenbakken langs de route of mee te nemen naar huis. Bedankt!

*Deze folder is mede mogelijk gemaakt door SPPiLL en gemeente Boxtel.*



[gastvrijliempde.nl](http://gastvrijliempde.nl)

Scan de QR-code, gewoon met de camera van je smartphone. Zo krijg je, kort en bondig, nóg meer informatie over deze wandeling.

### Meldpunt

Paden niet goed onderhouden of slecht begaanbaar, ontbreekt bewegebewijzering? Meld het via [info@spill.nl](mailto:info@spill.nl)

Bezoekerscentrum **Liempdsenherd**  
HART VAN HET GROENE WOOD

Colorfon: Vormgeving: PATSI Concept en Creatie, Tekst: SPPiLL  
projectenbureau en vrijwilligers SPPiLL, Fotografie: Kees Quinten.

lie **mpde** GAST  
VRIJ  
HART



## Wandeling Dommelrondje met het pontje

Lengte: 7,2 km

beleef  
**BOX  
TEL**

[beleefboxtel.nl](http://beleefboxtel.nl)



...in Het Groene Woud

### Wandel- en fietsroutes

Deze wandelroute en vele andere wandel- en fietsroutes in en om Boxtel, Lennisheuvel, Esch en Liempde kun je downloaden op [beleefboxtel.nl](http://beleefboxtel.nl). Of scan hier de QR-code.



# Wandeling: Dommelrondje met het pontje

Afstand: 7,2 km

Start bij Bezoekerscentrum D'n Liempdsen Herd. Barrierweg 4, Liempde.

1. Met rug naar D'n Liempdsen Herd staande **L-af** richting kerk. Op splitsing met bloembakken en pleintje **R-door** blijven gaan. Volgende splitsing **R-door** en voorbij Basisschool De Oversteek **R-af** het voetpad ingaan (Kloosterhof). Blijf dit voetpad volgen, om de basisschool heen, en einde pad de weg oversteken en **R-door** gaan richting 'onze Hof'. **(A) L-aanhouden** langs 2 banken. Houd Links aan langs de afvalbak, pad loopt nu achter de groentetuintjes door. Einde pad bij het kippenhok pad volgen langs het kippenhok en einde pad bij fraaie zitbank, **R-af** het pad vervolgen. We lopen nu aan de voorkant langs de groentetuintjes.

**(A)** De Generatietuin 'Onze Hof' is met behulp van vrijwilligers aangelegd en wordt door vrijwilligers onderhouden. Bewoners van de aangrenzende bejaardenwoningen, ouderencentrum 'De Vlaswiek', gezinsvervangendehuis 'Den Dries' en basisschool 'De Oversteek' genieten ervan.



**(B)** Het Groot Duijfhuis stond in de veertiende eeuw bekend als de hoeve Ten Acker. In 1450 kwam deze in bezit van kanunnik Ludolf van de Water. Hij schonk deze in 1471 aan de kartuizers. Na afloop van de Tachtigjarige Oorlog verkochten de kartuizers hun bezit in 1659 aan Pieter Lus. De Herenkamer van het Groot Duijfhuis werd vroeger gebruikt als verblijfsruimte voor de eigenaar; de boerderij werd verpacht. Bij het Groot Duijfhuis staat de oudste Vlaamse schuur van Nederland. Het Groot Duijfhuis is momenteel in bezit van Stichting Het Noordbrabants Landschap. Het oude stalgedeelte is omgebouwd tot ontvangstruimte.



**(C)** De Dommeloever wordt aan de buitenkant uitgeschuurd; aan de binnenkant vindt afzetting van zand en slib plaats. De begroeiing legt deze afzetting weer zo goed mogelijk vast.

**(D)** Op een aantal plaatsen in het Dommeldal en De Scheeken heeft Brabants Landschap poelen aangelegd om daarmee een grotere ecologische variatie te realiseren. Het zijn stapstenen voor padden, kikkers en amfibieën om zich door het gebied te kunnen verspreiden.



2. Bij de informatieborden van deze fraaie generatietuin **L-af** en na het woonhuis meteen **L-af** langs **Hnr:7**. Einde pad **L-af** gaan en einde weg (Den Dries) weer **L-af** wandelen. Einde weg (De Misse) wederom **L-af** en neem nu de eerste weg **R-af** (Smaldersestraat). Op kruising weg **R-door** volgen langs lange boerderij (Wedehamer). Iets verderop **R-af** het zand-/graspad ingaan (Dommelsteegje). Blijf dit pad **R-door** volgen. Bij hekwerk het pad volgen tussen de twee bomen door. Aangekomen bij het Sint-Janspontje, hier de Dommel oversteken met behulp van het trekpontje.

3. Aan de overkant het pad verder volgen. Einde pad op splitsing **L-af**, zand-/graspad gaat iets verderop over in een klinkerpad. Wandel tot voorbij de Duiventoren maar ga in de bocht **L-af** door de klaphekjes met bordje Dommeluitzicht. **(B)** Volg het graspad langs de Duiventoren tot aan het bankje bij de Dommel. Leuke pauzeplek. Loop vervolgens hetzelfde paadje weer terug en vergeet vooral niet om de hekjes te sluiten. Vervolg je weg **R-door** langs de Vlaamse schuur.

**(E)** In 1989 werd het fietspad van Liempde naar Olland aangelegd. Een route die zeer intensief gebruikt wordt door wandelaars en fietsers. De fietsbrug over de Dommel staat 's winters bij zeer hoge waterstanden onder water.

## Verklaringen van de tekens:

L-af = Linksaf  
R-af = Rechtsaf  
R-door = Rechtdoor  
Hnr: = Huisnummer  
Lpnr: = Lantaarnpaalnummer  
Stegelke = Draaiportje



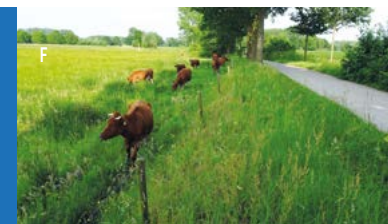
4. Einde weg **R-af**. Loop een stuk over deze asfaltweg tot **Hnr:9**. Ga hier **R-af** het zand-/graspad in. Neem het eerste pad bij rijtje populierenbomen **L-af** en ga het zand-/graspad in. Pad gaat **R-door** en maakt na uitzicht op de kerktoren een knik naar **Links** en komt langs de Dommel. Wandel over dit fraaie pad langs de Dommel. **(C)** Negeer een Y-splitsing en blijf het pad langs de Dommel volgen tot je bij een stegelke aankomt. Volg hier **L-af** het graspad met iets verderop een poel. **(D)** Verlaat de wei weer via een volgend stegelke en ga hier **R-af**. Op splitsing **R-aanhouden** en op volgende splitsing **L-aanhouden**.

5. Einde pad **R-af** het fietspad volgen, zijwegen negeren en het pad volgen. **(E)** De brug over de Dommel oversteken en nog steeds het pad blijven volgen. **(F)** Na een scherpe bocht naar **Links** nog even **R-door** gaan en bij bord Hezelaar **R-af** het zand-/graspad ingaan. Einde pad **L-af** (Pastoor Dobbeleijnstraat). **(G)** Loop nu alsmaar **R-door** voorbij de borden bebouwde kom Liempde en ga na **Hnr:4** **L-af** het zandpad in. Weg oversteken en dit pad **R-door** volgen.

6. Op kruising **R-door** de Heuvelstraat volgen. Negeer laantje naar rechts, en ga volgende splitsing (met hekwerk) **R-af**. Volg dit pad een stukje langs de speeltuin. Ga voor het pleintje met eikenbomen **R-af** over het paadje tussen de huizen door (circa 100 meter voor het einde van de brede pad). Einde pad **L-af**, steek de weg over en neem het paadje door het park. Steek weer de weg over en je bent weer terug bij Bezoekerscentrum D'n Liempdsen Herd.

*Hopelijk heb je genoten van de wandeling. We hebben verschillende mooie wandelingen beschikbaar, dus kom gerust nog eens terug!*

**(F)** De overgang van het Dommeldal naar de bolle akkers wordt gevormd door een steilrand van bijna twee meter. Het fietspad vormt de begrenzing van het akkergebied.



**(G)** Het Oude Kerkhof: De Sint Janskapel werd voor het eerst vermeld in 1440. In 1603 werd deze de eerste parochiekerk van Liempde. Deze kerk viel bij de Vrede van Munster in 1648 in handen van de protestanten en raakte in verval. Ze werd in 1827 gesloopt. Het kerkhof functioneerde tot 1860. Bij het 400-jarig bestaan van de parochie in 2003 zijn de contouren van de voormalige kapel - naar een tekening uit 1787 van de Boxtelse landmeter en cartograaf Hendrik Verhees - in het maaiveld aangebracht.

