



THEMA 2023

# Levend erfgoed

Beste bezoeker,

In uw handen heeft u het programmaboekje van de VriendenLoterij Open Monumentendag in Amersfoort. Daarin vindt u tientallen monumenten uit de stad, die dit weekend belangeloos hun deuren openen om u een kijkje te bieden en u deelgenoot te maken van de historie.

Er is van alles te zien en te beleven, voor zowel jong als oud. Bezoek de Dieventoren, ga mee met een stadswandeling of rondvaart over de grachten of laat je verrassen door een optreden van Levende Historie in de binnenstad.

Want wie kan het thema van dit jaar 'Levend Erfgoed' beter verwoorden dan acteurs die je meenemen terug in de tijd? Open Monumentendag wil er bij stilstaan dat het dit jaar twintig jaar geleden is dat het UNESCO Verdrag voor de Bescherming van het Immaterieel Cultureel Erfgoed is gesloten. Want niet alleen gebouwen behoren tot ons erfgoed, ook gebruiken, tradities en ambachten worden doorgegeven van generatie op generatie.

Over generaties gesproken: ook dit jaar leiden onze Juniorgidsen u rond door het Oude Stadhuis. Laat u door hen meeslepen in de eeuwenoude verhalen.

Kortom genoeg te zien en te beleven. Laten we samen genieten van onze prachtige monumenten tijdens Open Monumentendag!

Flip van de Burgt  
Voorzitter Stichting Open Monumentendag Amersfoort

## Open 9 & 10 SEPTEMBER Monumentendag AMERSFOORT 2023

VRIENDEN  
LOTERIJ

Open  
MONUMENTENDAG



## Passie voor erfgoed en ambacht

RESTAURATIE EN HERBESTEMMING  
GROOT HENNEKELER

Amsterdamseweg 155  
3812 RR Amersfoort  
033 - 44 50 100  
www.vandeburgtenstrooij.nl

Erkend Restauratie Bouwbedrijf

Van de  
**Burgt Strooij**  
bouw- en restauratiebedrijf





**OPENINGSTIJDEN**  
 Check alstublieft van te voren de openingstijden. Mochten er wijzigingen zijn, dan vindt u die op [www.omdamersfoort.nl](http://www.omdamersfoort.nl). Alle monumenten zijn gratis te bezoeken tenzij anders vermeld.

Volg ons op Facebook en Twitter

rolstoel toegankelijk

- 1 **ONZE-LIEVE-VROUWETOREN**  
LIEVE-VROUWEKERKHOF 1
- 2 **KUIPERIJ MEESTER**  
HELLESTRAAT 7
- 3 **OUDE STADHUIS**  
WESTSINGEL 43
- 4 **CENTRUM VOOR ARCHEOLOGIE**  
WESTSINGEL 46
- 5 **OBSERVANT**  
STADHUISPLEIN 7
- 6 **ST. PIETERS EN BLOKLANDS GASTHUIS** ♿  
ACHTER DAVIDSHOF 1
- 7 **MANNENZAAL** ♿  
WESTSINGEL 47
- 8 **MUSEUM FLEHITE**  
WESTSINGEL 50 / BREESTRAAT 80
- 9 **STADSBROUWERIJ DE DRIE RINGEN**  
KLEINE SPUI 18
- 10 **VOLMOLEN / DE KATOENDRUKKERIJ**  
PLANTSOEN NOORD 2
- 11 **KOPPELPOORT**  
'T SPUI
- 12 **ELLEBOOGKERK**  
LANGERACHT 36
- 13 **SINT-AEGTENKAPEL** ♿  
'T ZAND 37
- 14 **ST. FRANCISCUS XAVERIUSKERK** ♿  
'T ZAND 29
- 15 **OUD-KATHOLIEKE KERK HEILIGE GEORGIUS**  
'T ZAND 13
- 16 **ZORGRESIDENCE HET SEMINARIE**  
MUURHUIZEN 102





- 17 STAD VAN CAHEN**  
MUURHUIZEN 104
- 18 SINT-JORISKERK**  
HOF 1
- 19 IQ KUNSTUITLEEN EN GALLERIE**  
HAVIK 37A
- 20 HEERENKAMER PAPA'S BAR**  
LIEVE VROUWESTRAAT 10
- 21 LUTHERSE KERK**   
LANGESTRAAT 61
- 22 MONDRIAANHUIS**  
KORTEGRACHT 11
- 23 SYNAGOGE AMERSFOORT**  
DRIERINGENSTEEG 2
- 24 UITGEVERIJ DEVIANT**  
ZUIDSINGEL 13
- 25 BURGERWEESHUIS**  
ZUIDSINGEL 25
- 26 HET GASTHUIS**  
MUURHUIZEN 33-A
- 27 DIEVENTOREN**  
MUURHUIZEN 99
- 28 HOTEL DE TABAKSPLANT**  
CONINCKSTRAAT 15
- 29 SINT-ROCHUSKAPEL /  
DE ARMEN DE POTH**   
POTHSTRAAT 16
- 30 JOODSE BEGRAAFPLAATS**  
BLOEMENDALSESTRAAT
- 31 BP BENZINEPOMP-IJS VANVITELLI**  
KWEKERSWEG 7
- 32 PROTESTANTSE KERK DE INHAM**  
HAMSEWEG 40 HOOGLAND
- 33 ST. MARTINUSKERK**  
KERKLAAN 22 HOOGLAND
- 34 KAPEL VAN COELHORST**  
COELHORSTERWEG 33
- 35 WIJKMUSEUM SOESTERKWARTIER**  
SINT BONIFACIUSSTRAAT 61
- 36 WAGENWERKPLAATS**  
MONDRIAANPLEIN / SOESTERWEG 320
- 37 SOCIËTEIT AMICITIA**  
PRINS HENDRIKLAAN 15
- 38 SINT ANSFRIDUS KERK**   
JACOB CATSLAAN 28
- 39 WATERTOREN**  
UTRECHTSEWEG 174
- 40 VILLA AMERSBERG**  
UTRECHTSEWEG 223
- 41 HET EEMKLOOSTER**  
DAAM FOCKEMALAAN 22
- 42 NATIONAAL MONUMENT  
KAMP AMERSFOORT**  
LOES VAN OVEREEMLAAN 19
- 43 SOVJET EREVELD**   
DODENWEG 31
- 44 PARKHUIS**  
HEILIGENBERGERWEG 155

MONUMENTEN 31 T/M 44 – ZIE VOOR DE LOCATIES VAN DEZE  
MONUMENTEN DE KAART OP PAGINA 38



Kuiperij Meester in de Amersfoortse Hellestraat is enkele jaren geleden gerestaureerd door Gijsbert van Hoogevest. Het interieur en de historisch waardevolle inventaris van de laatste kuiper Marinus Meester is behouden.

De Kuiperij is opengesteld voor het publiek tijdens Open Monumentendag.



VAN  
HOOGEVEST  
ARCHITECTEN

## BIJZONDERE MONUMENTEN



Op zoek naar een sfeervolle historische ruimte voor een event met klanten, gasten, collega's of gewoon een gezellige dag met familie? Historische Event Locaties neemt de organisatie van jouw event graag uit handen en verzorgt een onvergetelijke dag op één van de aangesloten unieke monumentale en historische locaties.

*Historische*  
**EVENTLOCATIES.NL**  
BIJZONDERE MONUMENTEN

[www.historischeeventlocaties.nl](http://www.historischeeventlocaties.nl)  
[info@historischeeventlocaties.nl](mailto:info@historischeeventlocaties.nl)  
06-11267947



# ACTIVITEITEN

aanraders:

Genieten in  
Historisch groen

Muziek, dans  
& theater





# THEMA 2023 LEVEND ERFGOED



**B**ij het thema levend erfgoed denken we vaak in eerste instantie aan het behoud van historische gebouwen en culturele tradities. Levend erfgoed omvat meer dan alleen duurzaamheid; het omvat ook het behoud van levende tradities, sociale betrokkenheid en culturele identiteit. Bij het behouden van levend erfgoed komen aspecten zoals het koesteren van oude ambachten, het doorgeven van culturele praktijken en het betrekken van de gemeenschap bij het behoud van erfgoed aan bod.

**I**n het geval van monumenten zijn er vaak aanpassingen nodig om ze relevant te houden voor hedendaagse gebruikers. Dit kan betekenen dat historische gebouwen worden herbestemd voor nieuwe functies, zoals culturele evenementen, tentoonstellingen, concerten of andere bijeenkomsten. Door deze levendige activiteiten krijgen de monumenten een nieuwe betekenis en worden ze waardevolle ontmoetingsplaatsen binnen de gemeenschap.





Volmolen / De Katoendrukkerij / Koppelpoort

**L**evend erfgoed is ook verweven met de identiteit van een stad of regio. Historische gebouwen, zoals kerken, kloosters en industriële complexen, kunnen een magneet vormen voor toeristen en creatieve bedrijven. Het behoud van oorspronkelijke materialen en bouwstijlen draagt bij aan de authenticiteit en het karakter van de omgeving, waardoor de geschiedenis van de plek zichtbaar blijft.

**L**evend erfgoed gaat dus verder dan alleen het fysieke behoud van gebouwen. Het draait om het levend houden van tradities, het betrekken van de gemeenschap en het creëren van een aantrekkelijke en dynamische leefomgeving waarin het verleden samensmelt met het heden.



# Monumenten: Levend erfgoed in de maatschappij



Kapel van Coelhorst

**L**evend erfgoed bij monumenten kun je ook zien in sociaal opzicht: mensen die zich samen inzetten voor ons erfgoed.

**Monumenten vormen een reden om mensen bij elkaar te brengen en gemeenschappen te vormen.**

Vrijwilligers zetten zich gezamenlijk in voor het onderhoud en beheer van monumenten, zoals de joodse begraafplaatsen of de kapel van Coelhorst. Enkele buurtbewoners onderhouden de Muurtuin aan de Muurhuizen. Gidsen van het Gilde en schippers van de Waterlijn leiden groepen belangstellenden rond, zowel binnen als buiten Amersfoort. Ons eigen evenement, Open Monumentendagen, is daar een voorbeeld van.

**Aan de andere kant zijn er mensen die monumenten een levendige plek in de maatschappij willen geven.**

Denk aan de besturen van kerken zoals de Sint

Joriskerk en de Lutherse kerk, die hun gebouwen openstellen voor concerten, tentoonstellingen, lezingen en andere bijeenkomsten. Zo dienen de kerkgebouwen niet alleen de geloofsgemeenschap, maar ook een breder publiek. De Wagenwerkplaats is een ander voorbeeld waarbij een grote groep betrokkenen zich heeft ingezet voor het behoud en nieuwe gebruikers van historische gebouwen. Deze gebouwen hebben nu belangrijke functies voor de stad, waardoor ze onmisbaar zijn geworden. Kuiperij Meester, de Mannenzaal met de acteurs van Levende Historie, de Aegtenkapel en de Elleboogkerk zijn voorbeelden van monumenten die een culturele functie hebben gekregen binnen onze stad.

**Initiatieven vanuit de maatschappij zelf spelen een cruciale rol bij het levend houden van erfgoed.**

Mensen zetten zich samen in om anderen kennis te laten maken met onze monumenten en dragen bij aan





Sint Aegtenkapel

het behoud en beheer ervan. Deze levend erfgoed-initiatieven zijn niet alleen inclusief, maar ook verbindend. Ze brengen mensen samen, verbinden hen met ons erfgoed en versterken onderlinge banden.

**Vrijwilligers zijn de drijvende kracht achter deze initiatieven.** Ze delen graag hun kennis en passie voor monumenten en maken ze toegankelijk voor een breed publiek. Gidsen leiden rondleidingen door historische gebouwen, enthousiastelingen vertellen verhalen over lokale geschiedenis en gemeenschappen organiseren evenementen en activiteiten in samenwerking met monumenteigenaren.

**Door deze levend erfgoed-initiatieven wordt ons erfgoed niet alleen bewaard, maar ook beleefd.** Mensen worden betrokken bij de geschiedenis en cultuur van hun omgeving, en deze ervaringen

creëren een gevoel van gemeenschappelijke identiteit. Samen dragen we zorg voor onze monumenten en geven we ze een betekenisvolle plek in het heden.

**Mensen die zich samen inzetten om anderen kennis te laten maken met onze monumenten of die bijdragen aan het behoud en beheer van onze monumenten.**

Deze initiatieven vanuit de maatschappij zelf zijn behalve duurzaam ook inclusief. Ze verbinden mensen met ons erfgoed én met elkaar.

**Het levend erfgoed versterkt de band tussen mensen en ons erfgoed, evenals de onderlinge verbondenheid tussen mensen.**

Deze initiatieven zijn van onschatbare waarde voor het behoud en de waardering van onze monumenten, en ze vormen een krachtige bron van culturele rijkdom en sociale cohesie in onze samenleving.



# Genieten in Historisch groen



**T**ijdens de Open Monumentendagen 2023 zoeken we de ruimte in de prachtige parken rondom de oude binnenstad. U vindt hier monumentale bouwwerken, historische tuinontwerpen en eeuwenoude bomen.

Neem de tijd en breng op 9 of 10 september een bezoek aan één van onderstaande parken voor een lommerrijke wandeling, eventueel 'gewapend' met een klapstoel of picknickmand.

zaterdag 11-17 uur / zondag 12-17 uur

## **A** **PARK RANDENBROEK** **HEILIGENBERGERWEG**

**R**andenbroek dankt zijn naam aan de ligging aan de rand van een broek (een moerassig gebied). Jacob van Campen liet er begin 17e eeuw een huis bouwen met een geometrische tuin. Tuinarchitect Hendrik van Lunteren maakte begin 19e eeuw verschillende tuinplannen in Engelse landschapsstijl, met natuurlijke vormen en lijnen. Latere bewoners van Randenbroek hebben zich door zijn plannen laten inspireren. Het grootste deel van het park is beplant met eiken en beuken. De eeuwenoude eik vlak bij het terras aan de grote vijver dateert naar verluid uit de tijd van Jacob van Campen omstreeks 1650. De boom staat in de top 10 van oudste bomen van Nederland. De bruine beuk aan de voorkant van het hoofdgebouw is geplant omstreeks 1860.

**Locatie** – Parkingang Heiligenbergerweg, huisnr 84  
Parkingang Bisschopsweg, tegenover Zwaanstraat





zaterdag 11-17 uur / zondag 12-17 uur

## **B** ZOCHERPLANTSOEN SMALLEPAD / SCHELTUSSINGEL

**H**et Zocherplantsoen is een uniek stukje groen rondom de oude stadswallen van de binnenstad van Amersfoort. Tussen 1829 en 1843 werd de vervalende middeleeuwse stadmuur afgebroken. Net als op andere plekken in Nederland werden er plantsoenen aangelegd. Dit leverde in Amersfoort mooie wandelparken op in Engelse landschapstijl, naar ontwerp van tuinarchitect Hendrik van Lunteren (1780-1848) en Jan David Zocher (1791-1870).

De burgers van de stad konden zo tussen lommerrijk groen wandelen over kronkelende paden, genietend van het uitzicht op de groene omgeving. Tussen 1956 en 1958 werden de Plantsoenen West en Zuid opgeofferd aan de nieuwe rondweg, nu de Stadsring. U vindt op diverse plekken in de plantsoenen borden waarop de geschiedenis van het plantsoen uitvoerig wordt beschreven.

**Locatie** – Scheltussingel 30-40 – bij theater Flint en Smallepad, bij gebouw Rijksdienst Cultureel Erfgoed

zaterdag 13-16.30 uur

## **C** DEVIANT, TUIN ZUIDSINGEL 13

**U**itgeverij Deviant is gevestigd in twee middeleeuwse muurhuizen, die stammen uit omstreeks 1390. De panden zijn geopend tijdens de Open Monumentendagen. Ook is de prachtige tuin te bezoeken. Hier treft u een Venijnboom (*Taxus baccata*) uit 1870 aan. Deze taxus wordt ook wel levensboom genoemd: als de boom bijna dood is, verjongt hij zich doordat takken op de grond gaan wortelen. Tussen 1853 en 1953 was in het pand het Oude Mannen- en Vrouwenhuis der Hervormde Diaconie gevestigd.

**Locatie** – Zuidsingel 13

**Optredens** – zaterdag tussen 13 en 16.30 uur

Kijk voor de actuele gegevens op [www.ondamersfoort.nl](http://www.ondamersfoort.nl).  
Alle activiteiten zijn gratis tenzij anders vermeld.



# ACTIVITEITEN

# Muziek, dans & theater

## ZATERDAG 11-17 uur

### Groot Amateurkunstfestival

Wist je dat er meer dan 130 Amersfoortse amateurkunstverenigingen zijn? Met het Groot Amateurkunstfestival presenteren amateurkunstenaars van allerlei disciplines, al dan niet aangesloten bij de verenigingen, zich aan de stad. In zo'n 20 monumenten zijn gratis optredens van 20-45 minuten bij te wonen. De monumenten met muzikaal programma zijn te herkennen aan het logo naast de titel. Dus combineer een monumentenbezoek vooral met optredens van koren, dansclubs, big bands, jazzcombo's, toneelverenigingen en muziekkorpsen. Naast de deelnemende monumenten in dit boekje zijn er ook optredens op het Eemplein en bij de Nieuwe Stad. Zie [www.scholenindekunst.nl/amateurkunst033](http://www.scholenindekunst.nl/amateurkunst033) voor het volledige programma.



## ZONDAG 12-17 uur

### Rondje van de Stad

Ook in 2023 kun je weer een digitaal Rondje van de Stad lopen.

Er zijn maar liefst 3 gloednieuwe routes!

De routes brengen je stuk voor stuk langs de culturele partijen en prachtige plekken die Amersfoort rijk is. Dus kies een route, loop, scan en geniet van wat Amersfoort op het gebied van kunst en cultuur te bieden heeft!

**Laat je verrassen en bekijk het volledige programma op [www.rondjevandestad.nl](http://www.rondjevandestad.nl)**



Kijk voor de actuele gegevens op [www.omdamersfoort.nl](http://www.omdamersfoort.nl). Alle activiteiten zijn gratis tenzij anders vermeld.

Let op: voor sommige activiteiten moet u zich van te voren aanmelden via [www.omdamersfoort.nl](http://www.omdamersfoort.nl)





## ZATERDAG & ZONDAG

### Stadskanonniërs in de Koppelpoort (M8)

**zaterdag 11-16 uur, zondag van 11-16 uur**

**Exercitielessen 13.00, 14.00 en 15.00 uur  
(aanmelden 11-13 uur in de Koppelpoort)**

De exercitielessen zijn voor kinderen van 8 tot 12 jaar. De kinderen gaan schieten met een waterkanon en kunnen een certificaat Hulpkanonniër halen.

De kanonniërs geven schietdemonstraties met een authentiek voorladerkanon op affuit. In de Kanonniërsruimte worden doorlopend video's van de stadskanonniërs in actie vertoond.



### Rondvaarten door de Waterlijn

**Zaterdag 9 en zondag 10 september 2023**

Gratis rondvaart. Maximaal 20 personen per rondvaart  
Vol=Vol. Vertrektijden vanaf de aanlegplaats achter de  
OLV Toren zowel op zaterdag als op zondag:

- 10.30 uur
- 11.30 uur
- 12.30 uur
- 13.30 uur
- 14.30 uur
- 15.30 uur.



### Stadswandeling Amersfoort

**Zaterdag 10, 11, 12, 13, 14, 15 en 16 uur**

**Zondag 12, 13, 14, 15 en 16 uur**

**Vertretpunt Onze-Lieve-Vrouwetoren (M1)**

De gidsen van Gilde Amersfoort lopen met u langs bekende en minder bekende monumenten. Daar vertellen ze de verhalen van de historische binnenstad van Amersfoort en de ontwikkeling van de stad. Na deze rondleiding kunt u eenvoudiger beslissen welke monumenten u wilt bezoeken. De stadswandelingen zijn gratis. De stadswandelingen zijn elk uur. Er worden op het plein gratis kaartjes uitgedeeld. Let wel: vol=vol en op=op.





# ZATERDAG & ZONDAG

## Belgenmonument

**zaterdag 10 -17 uur, zondag 12-17 uur**

**Belgenlaan 9 (M31)**

Het monument is beide dagen te bezoeken. Op zondag worden er rondleidingen gegeven rondom dit grote bijzondere monument. Het carillon wordt bespeeld door de beiaardier, en in kleine groepjes kan bij het carillon gekeken worden. We hanteren de reguliere openingstijden van de Open Monumentendagen.



## Rondleidingen door Juniorgidsen in het Oude Stadhuis

**zaterdag 9 september tussen 10.00 en 16.00**



Basisscholieren en monumenten; het blijkt een goede match tijdens de Open Monumentendagen. Op zaterdag 9 september a.s. kunt u zich tussen 10.00 en 16.00 uur laten rondleiden door onze Juniorgidsen. Een groep van 20 enthousiaste leerlingen van Basisschool De Wonderboom en De School op de Berg vertellen u graag over het Oude Stadhuis. Sinds afgelopen juni worden de juniorgidsen getraind in het geven van rondleidingen en leren zij alle weetjes over het Oude Stadhuis. Het is het vierde jaar dat juniorgidsen in actie komen tijdens de Open Monumentendagen in Amersfoort. De juniorgidsen staan te popelen om u wegwijs te maken in dit bijzondere monument.

## Wandeling Herrijzend Amersfoort

**zondag 10 september, 14.00 uur (duur ca. 1,5 uur)**

**Verzamelen: Het Rode Plein (voor de Verensmederij-Holland Opera) - Soesterweg 330**



Tijdens de wandeling zal aandacht worden besteed aan bewaard industrieel erfgoed van de Wagenwerkplaats. De Rijtuigenloods, de Hoofdwerkplaats, Het Oude Magazijn, het Ketelhuis, de Veerensmederij (thans Holland Opera) en de twee rolbanen zijn als industrieel ensemble in 2007 aangewezen als Rijksmonument. Natuurlijk zal ook worden ingegaan op de plannen die er zijn om het gebied te transformeren naar woongebied, als onderdeel van 'Langs Eem en Spoor'. Naast de Wagenwerkplaats zit ook de Stichting Historisch Dieselmaterieel (SHD). Ook hier zullen we een kort bezoek gaan brengen.



# ACTIVITEITEN



**THEMA 2023  
LEVEND ERFGOED**



# 44

## OPEN MONUMENTEN





zaterdag 10-17 uur / zondag 12-17 uur – elk uur een nieuwe beklimming - alleen via online te reserveren gratis tickets

# 1 ONZE-LIEVE-VROUWETOREN

## LIEVE VROUWEKERKHOF

De gotische toren hoorde bij de Onze-Lieve-Vrouwekerk, die, bijzonder in de middeleeuwen, in één keer werd gebouwd tussen 1450 en 1500. De bouwmeester liet zich inspireren door de Utrechtse Domtoren. Een oudere kapel werd als oor in het nieuwe kerkgebouw opgenomen. De kerkuitbreiding was nodig, omdat Amersfoort door het miraculeuze Mariabeeldje een belangrijk bedevaartsoord was geworden. Het beeldje, dat voor vele wonderen zorgde, trok pelgrims van heinde en verre. Het schip van de kerk stortte in 1787

in bij een buskruitontploffing en werd nooit meer herbouwd. De contouren zijn in het plaveisel van het plein te zien. In de toren hangen 100 klokken: een carillon met 35 klokken van de 17e-eeuwse klokkengievers Hemony en een tweede carillon uit 1997 met 58 moderne klokken van klokkengieter Eijsbouts. In 2000 werd het Zevengelui toegevoegd: zeven Duitse luidklokken. In 2014 kreeg de toren twee bronzen deuren, naar ontwerp van kunstenaar Eric Claus. Ze verbeelden Maria, haar zeven Smarten en zeven Vreugden, het Wonder en

de Pelgrims. Binnen in de toren markeert een rood laserlampje het middelpunt van Nederland in het Rijksdriehoekstelsel, dat tijdens de Franse inlijving begin 19e eeuw werd opgezet, beter bekend als het kadastrale nulpunt. De toren kan elk uur onder begeleiding beklimmen worden. Toegangskarten via online te reserveren gratis tickets. ■





zondag 12 - 17 uur

## 2 KUIPERIJ MEESTER HELLESTRAAT 7

Het complex van kuiperij Meester is een goed voorbeeld van een vroeg 17e-eeuwse woning en is sinds 2010 een gemeentelijk monument. De gepleisterde tuitgevel met kapconstructie, de onderpui en diverse interieurdetails zijn behouden gebleven. Op het erf bevindt zich een doodlopende steeg met 19e-eeuwse bestrating, met daaraan gelegen twee kameren, éénkamerwoningen voor de armste bevolking. In twee werkplaatsen hebben drie generaties Meester meer dan honderd jaar het kui-

persambacht uitgeoefend. Het historische gereedschap en de machines voor het maken van houten tonnen, vaten en emmers zijn nog aanwezig. Na het overlijden in 2015 van de laatste kuiper Marinus Meester is de kuiperij aangekocht door achterbuurman en architect Gijsbert van Hoogevest; hij heeft het complex behoudend gerestaureerd. ■

zaterdag 11 - 17 uur, rondleidingen door junior gidsen

## 3 OUDE STADHUIS WESTSINGEL 43

Het indrukwekkende huis in Lodewijk XVI-stijl werd omstreeks 1780 gebouwd in opdracht van de joodse koopman Abraham Cohen. In 1816 werd het pand het stadhuis. Boven de hoofdingang heeft het bovenlicht bijzondere fraai en rijk houtsnijwerk. Het interieur is bijzonder gaaf, met vloeren en lambrisering van Italiaans marmer. De wanden zijn versierd met uitbundige stucwerkvoorstellingen. Op de eerste verdieping bevindt zich de oorspronkelijke feestzaal, die nu als trouw-

zaal wordt gebruikt. Het platte dak is via een vaste trap bereikbaar, zodat bij het joodse Loofhuttenfeest op het dak een loofhut kon worden gebouwd. ■





zaterdag 10 - 17 uur / zondag 11 - 17 uur

## 4 CENTRUM VOOR ARCHEOLOGIE WESTSINGEL 46

Op deze plek bevond zich vanaf het eind van de 16e eeuw de schuttersdoelen. Aan het begin van de 19e eeuw kwam het pand in handen van de staat, die er een artillerie- en genieschool vestigde. Hiervoor werd het gebouw ingrijpend verbouwd. Uit deze tijd dateert de fraaie Empire-gevel aan de Westsingel. Let op de naar voren springende ingangspartij met de geblokte omlijsting (rustica) en het snijwerk. De Empirestijl is afkomstig uit Frankrijk ten tijde van Napoleon Bonaparte. Het

pand heeft veel functies gehad en bood zelfs enige tijd plaats aan een brandweerkazerne. Nu is het Centrum voor Archeologie in het pand gehuisvest. Er worden ook vondsten uit de Amersfoortse bodem tentoongesteld en u kunt de werkplaatsen van de archeologen en vrijwilligers bezoeken. ■

zaterdag 11 - 15 uur

## 5 OBSERVANT STADHUISPLEIN 7

In 1982 werd het vervallen complex van het voormalige Observantenklooster gerestaureerd. Bijna was het er niet meer geweest, want in 1970 was een sloopvergunning afgegeven. Het complex werd eind 15e eeuw gebouwd door Franciscaner Minderbroeders, een kloosterorde met volgelingen in heel Europa. Het oorspronkelijke klooster bestond uit drie gebouwen: een kapel, een kloosterhof met een rondgaande kloostergang en een moestuin, waar geneeskrachtige kruiden groeiden. Na de Reformatie in 1579

werd de kloosterkapel gesloopt en werden de kloostergebouwen in de 17e eeuw de gebruikt als Schuttersdoelen (oefenplaats voor de schutterij, zie ook M4) en in de 19e eeuw als kazerne. Bij opgravingen in 1977-1980 werden tientallen skeletten aangetroffen van monniken, die begraven lagen in de voormalige kloostergangen. Onder hen bevond zich een fors gebouwde monnik van Schotse herkomst. ■





zaterdag 13 -17 uur/ zondag 13 -17 uur

## 6 ST.-PIETERS EN BLOKLANDS GASTHUIS 🤖

### ACHTER DAVIDSHOF 1

Op de plek van het laatmiddeleeuwse Sint-Pietersgasthuis ontwierp architect H. Kroes in 1907 een modern gasthuiscomplex. Om te voorkomen dat het oude monumentale gasthuis geheel moest worden gesloopt, draaide hij zijn ontwerp een kwartslag, zodat de voorgevel aan Achter Davidshof kwam te liggen. Het pand kreeg een neorenaissance voorgevel, met natuurstenen banden en blokken. De door pilasters geflankeerde entree is bekroond met een barok fronton. Bovenop de trapgevels staan natuurstenen

leeuwen. De twee zijvleugels van het U-vormige gebouw zijn in de jaren vijftig van de vorige eeuw gemoderniseerd. Recent is het complex verbouwd tot een modern verpleegtehuis met 28 appartementen. ■





zaterdag 12-17 uur / zondag 12-17 uur

# 7 MANNENZAAL

## WESTSINGEL 47



**D**e Mannenzaal en de kapel waren onderdeel van het laatmiddeleeuwse complex van het Sint-Pietersgasthuis. Na een fusie begin 19e eeuw bood het Sint-Pieters- en Bloklands-gasthuis arme vrouwen en mannen onderdak in de Vrouwenzaal en de Mannenzaal. De Mannenzaal bood onderdak aan 22 gastelingen, die hun oude dag sleten in een bedstede, aan een tafeltje en met een kist voor hun bezittingen. Toen in 1907 het gasthuis-complex plaats moest maken voor een modern ontwerp, bleven de Man-

nenzaal en de kapel gespaard. In de kapel zijn de plafondschilderingen bewaard gebleven en verschillende gebeeldhouwde natuurstenen kopjes onder de ribben van het gewelf. Kleinere gebouwonderdelen werden in de hal herplaatst, zoals de bordestrap, de spiltrap en de kinderspeltegeltjes.





zaterdag 10-17 uur / zondag 10-17 uur zaterdag gratis toegang

# 8 MUSEUM FLEHITE

BREESTRAAT 80 / WESTSINGEL 50



**M**useum Flehite is gehuisvest in drie panden, Breestraat 76-78-80. De laatmiddeleeuwse Muurhuizen zijn in 2018 gerestaureerd. Daarbij werden enkele duurzaamheidsmaatregelen getroffen, zoals de dakisolatie en nieuwe luiken van de duurzame houtsoort oregon pine. Ook de kade en de brug zijn vernieuwd. De laatmiddeleeuwse woonhuizen werden in de 17e en 18e eeuw al ingrijpend verbouwd. Zo werd de kap van Breestraat 80 (entree) eind 17e eeuw al vernieuwd. Het middelste pand num-

mer 78 kreeg in 1899 het huidige neorenaissance uiterlijk. Toen werd ook de Breestraatgevel vernieuwd en aan de achterzijde, aan de Westsingel, kwam een bruggetje naar de nieuwe entree tot het jonge Museum Flehite. Pand nummer 76 werd in de 18e eeuw verbouwd tot tabakspakhuis, met hijsbalk en hijsluiken. In 1974 werd het pand gerestaureerd met behoud van oude bouwelementen; wel werden aan de singelzijde twee grote ramen aangebracht. Het museuminterieur dateert van 2009, na een grote asbestsanering. Toch zijn

er nog veel bouwsporen te zien van de bewogen geschiedenis van deze drie muurhuizen. Vraag naar het vouwblad 'Sporen in huis'. ■





zaterdag 12-19 uur / zondag 12-19 uur

# 9 STADSBROUWERIJ DE DRIE RINGEN

## KLEINE SPUI 18

W aarschijnlijk was het pand ooit een van de vele stadsboerderijen binnen de muren van de stad. Pas na de restauratie in 1989 werd het monument in gebruik genomen door De Drie Ringen Brouwerij. Mensen kunnen hier een biertje drinken uit deze brouwerij. Het interieur is echt van een brouwerij met de grote ketels die te zien zijn. De naam is ontleend aan één van de brouwerijen, die Amersfoort in de 17e eeuw rijk was. De originele gevelsteen is afkomstig van een pand in de Drieringensteeg bij de Korte gracht en

dateert uit 1626. Het oorspronkelijke pand van de brouwerij kreeg na 1706 een andere functie en werd in 1892 gesloopt. ■





zaterdag 12-17 uur / zondag 12-17 uur – bezichtiging alleen via online te reserveren gratis tickets

# 10 VOLMOLEN / DE KATOENDRUKKERIJ

## PLANTSOEN NOORD 2

**D**e Volmolen werd in 1645 gebouwd als watermolen waar geweven wol vervilt werd tot kledingstof, het zogenaamde laken. Het vollen gebeurde onder meer met vollersaarde en urine; reden dat de Volmolen op de stadsmuur net buiten de stad gebouwd werd. In de zijmuur aan stadzijde zijn nog steeds de spaarbogen van de stadsmuur zichtbaar. In de loop der tijd werd het gebouw hersteld en aangepast. Bij de restauratie in 1886 verwijderde men het voorste bouwdeel aan de Eemzijde waarin waarschijnlijk het waterrad en de kantoren

zaten. Zo kwam de iconische Koppelpoort meer tot zijn recht. Nu ligt daar een tuin. De toren het dichtste bij de Volmolen hoort van oudsher bij de Volmolen en niet bij de Koppelpoort. In 1910-1911 werd de naastgelegen schotbalksluis vervangen door de Stoney-stuw. Nadat de functie als volmolen verdween, kwam er onder meer een timmerwerkplaats in het gebouw, maar ook noodwoningen, opslag van kolen van de gasfabriek aan de Eem en later een kunstenaarswoning en handweverij. Sinds 2020 is De Katoendrukkerij er gevestigd. ■





# 11 KOPPELPOORT

## 'T SPUI

Deze gecombineerde water- en landpoort (1425) was onderdeel van de tweede stadsmuur, die Amersfoort moest beschermen tegen de vijand. Spectaculair zijn de oorspronkelijke laatmiddeleeuwse houten tredraden binnenin de poort. Hiermee kan het waterschot op en neer bewogen worden. In 1844 werd de vervallen poort behoed voor afbraak. Ruim twintig jaar later werd de poort ingrijpend gerestaureerd door Pierre Cuypers, de beroemde bouwmeester van het Rijksmuseum in Amsterdam. Hij voegde de

gemetselde kantelen aan de stadsszijde toe, een historisch onjuiste toevoeging! De poort onderging regelmatig herstel- en restauratiewerkzaamheden. Zo werd in 1996 bij de terughoudend uitgevoerde restauratie, de zeldzame, beschermde flora op en rond de poort gespaard. Deze restauratie verdiende in 1998 de prestigieuze Europa Nostra-prijs. 's Avonds wordt de Koppelpoort aangelicht met led-verlichting. We hanteren de reguliere openingstijden van de Open Monumentendagen. Er zullen gidsen van het Gilde aanwezig zijn die u graag rondleiden. ■





zaterdag 10-17 uur

## 12 ELLEBOOGKERK LANGGRACHT 36

Met de bouw van de Elleboogkerk, officieel de Onze-Lieve-Vrouw-ten-Hemelopneming, is in 1783 begonnen. Katholieken mochten hun geloof niet in het openbaar uitoefenen en daarom moest het gebouw op een huis lijken met hoog geplaatste ramen. In 1820, toen het katholieke geloof zichtbaar mocht zijn, kreeg de Elleboogkerk een nieuwe voorgevel in neo-classicistische stijl met een vooruitspringende toren. De kenmerken van een Griekse tempel, zoals zuilen, pilasters en een driehoekig fronton, waren toen zeer in de mode. Vanaf 1963 zijn er in de Elleboogkerk geen kerkdiensten meer gehouden en huisvestte het gebouw diverse instellingen. Sinds 1998 vond het Armandomuseum er onderdak. Na een grote brand in 2007 werd pas in 2011 begonnen met de herbouw van de kerk. In 2012 werd de nieuwe spits op de toren geplaatst, met de originele haan, die bij de brand in de gracht was gevallen. ■

zaterdag 11-17 uur / zondag 11-17 uur

## 13 SINT-AEGTENKAPEL 'T ZAND 37

Deze gotische kapel (1410) maakte deel uit van het grote complex van het Sint-Aegtenklooster. Een halve eeuw later, in 1463, werd de kapel verbouwd en kreeg een halve tussenverdieping. Zo konden de kloosterzusters boven en de gewone mensen beneden gelijktijdig de dienst bijwonen. Na de Reformatie in 1579 werd de kapel voor van alles gebruikt, zoals opslag van turf, textiel (bombazijn), tabak en in de 19e eeuw als bibliotheek en venduehuis. De kapel verkeerde halverwege de 20e eeuw in een deplorabele toestand. Tussen 1969 en 1972 werd het gerestaureerd en het torentje herbouwd. De halve tussenverdieping werd doorgetrokken tot een hele verdieping. De Sint-Aegtenkapel is tegenwoordig een centrum voor muziek en fotografie en biedt podium aan kleine concerten. Naast de kapel staat het grote huis 't Zand 39. Bij de recente verbouwing is gebleken dat ook dit huis deel uitmaakte van het complex van Sint-Aegten. ■



zaterdag 10-17 uur / zondag 13-17 uur

## 14 ST. FRANCISCUS XAVERIUS KERK

'T ZAND 29

De Sint-Franciscus Xaveriuskerk uit 1816-1817 is een van de eerste neoclassicistische kerken in Nederland. Buiten en binnen zijn verschillende Griekse stijlelementen herkenbaar, zoals pilasters met Ionische kapitelen, bloemguirlandes en het driehoekige fronton. En binnen: de zuilen met Ionische kapitelen, het tongewelf van het middenschip en de vlakke plafonds van zijbeuken. De Xaverius wordt wel de eerste Waterstaatskerk genoemd zonder een echte Waterstaatskerk te zijn, want

pas vanaf 1824 mochten kerken alleen gebouwd worden met goedkeuring van de ingenieurs van Waterstaat. Het ontwerp is van architect T. Wittenberg uit Zutphen, het orgel van G.T. Batz dateert uit 1819. De kerk is de opvolger van een laat-17e-eeuwse katholieke schuilkerk achter de Sint-Aegtenkapel. Duurzaamheid is ook hier terug te vinden: er komen zonnepanelen, nieuwe CV-ketels, duurzaam inkoopbeleid, afvalscheiding en de tuin is ingericht met kruiden en bloemen voor eigen gebruik. ■

zaterdag 12-17 uur

## 15 OUD-KATHOLIEKE KERK HEILIGE GEORGIUS

'T ZAND 13

De vervallen schuilkerk aan 't Zand 13 werd in 1927 vervangen door de Oud-Katholieke kerk Heilige Georgius ofwel de Sint-Joris op 't Zandkerk. Architect was de Amersfoortse Willem van Gent (1892-1961). De parabolvormige ingangspartij, het decoratieve metselwerk van de toren en de rood-blauwe wijzerplaat zijn kenmerkend voor de Amsterdamse School. Binnen komt de parabolvorm terug in de ruimte en in de kerkbanken. De afmetingen in het kerkinterieur

werden gedeeltelijk bepaald door de meegenomen inventaris van het oude kerkgebouw aan de Muurhuizen, waaronder een fraai gesneden 17e-eeuwse communiebank. In de kerk bevinden zich diverse bijzondere schilderijen van de Utrechtse School en een reliek met restanten van het miraculeuze Mariabeeldje, dat voor wel 542 wonderbaarlijke genezingen heeft gezorgd volgens het 16e-eeuwse Mirakelboek. ■





zaterdag 10-17 uur

## 16 ZORGRESIDENCE HET SEMINARIE MUURHUIZEN 102

Het Herenhuis, Jongenshuis en kapel van het voormalige Oudkatholieke Seminarie huisvesten sinds 2013 Zorgresidence Het Seminarie. In de huizen bevinden zich appartementen; de kapel is ontmoetingsplaats. Al vanaf 1696 stond hier een schuilkerk. In 1725 werd de grond rond de schuilkerk bebouwd voor het Oudkatholieke Seminarie; de schuilkerk werd de kapel van het seminarie. De opleiding bleef meer dan 200 jaar op deze plek, tot 1957. In de jaren zestig

van de vorige eeuw nam de Rijksdienst voor Oudheidkundig Bodemonderzoek (ROB) enkele panden in gebruik. In de jaren zeventig maakte architect Abel Cahen plannen voor de verbouwing van de oude gebouwen en voor een deel nieuwbouw. Na veel verzet hiertegen werd in 1986 de Stad van Cahen gerealiseerd en bleven de gebouwen van het oude seminarie behouden. ■

zaterdag 12-17 uur / zondag 12-17 uur

## 17 STAD VAN CAHEN MUURHUIZEN 104

Architect Abel Cahen ontwierp het in 1976, maar zijn plan voor deze plek in de monumentale binnenstad stuitte op veel protest. Uiteindelijk werd in 1985 begonnen met de bouw. In zijn ontwerp zocht Cahen aansluiting bij de fijnmazige structuur van de binnenstad. Om sociale interactie, intimiteit en levendigheid te bevorderen, streefde hij naar een multifunctioneel ruimtegebruik met een uitnodigend karakter. Hierdoor ontstond een bouwwerk met zes torens en een wirwar

aan steegjes, pleinen, hoekjes en trappen. Het gebouw was bestemd voor de Rijksdienst voor Oudheidkundig Bodemonderzoek, die er in 2009 uit vertrok. Momenteel wordt het pand verhuurd aan diverse culturele en sociaal maatschappelijke organisaties. Het seminarie is verbouwd tot een kleinschalige woonvoorziening. ■



zaterdag 10-17 uur / zondag 14.00-17 uur

# 18 SINT-JORISKERK

## HOF 1

De Sint-Joriskerk markeert de vroegste geschiedenis van Amersfoort. De stad is ontstaan bij een voorde door de Eem, waar de bisschop van utrecht in de 12e eeuw een versterkte hoeve (hof) vestigde. Bij deze hof stond een romaans zaalkerkje met een toren. Na de stadsrechtverlening in 1259 werd dit de parochiekerk van de jonge stad en uitgebrei tot een kruisbasiliek. Van deze periode (1270-1350) resteren het huidige middenschip en het dwars-

(1370-1450) werden aan het dwarsschip het huidige hallenkoor en het kapittelkoor gebouwd. Boven op de romaanse toren werd in de tweede helft van de 15e eeuw gotische klokkenverdieping gezet. In de laatste grote bouwfase (1466-1534) kreeg de kerk het uiterlijk van driebeukige hallenkerk doordat de zijbeuken werden opgehoogd. In dit bouwproces raakte de toren geheel ingebouwd en kwam binnen in de kerk te staan. Uit deze tijd dateert ook het zuidportaal, de huidige entree. Tot aan de reformatie in 1579 was het interieur

een feest voor het oog, met kleurrijke gewelfschilderingen. Toen de kerk protestants werd, verdwenen deze onder een dikke kalklaag. Bij recente restauraties is een aantal weer zichtbaar gemaakt. Daarnaast bevat het interieur enkele bijzonderheden. Het 15e-eeuwse doxaal (zangtribune) is uniek in Nederland. Het marmeren gedenkteken van de architect en schilder Jacob van Campen dateert uit 1657. Het grote orgel uit 1845 is gebouwd door de bekende Deventer orgelbouwer Carl Friedrich August Naber

(1797-1861). Hierbij gebruikte hij pijpwerk uit het oude 17e-eeuwse orgel van de Amersfoortse orgelmakers Van Hagerbeer. De kerk heeft tegenwoordig niet alleen een religieuze functie. In het gebouw worden ook bezichtigingen, exposities, concerten en evenementen georganiseerd. ■





# Loop met Open Monumentendagen mee met een stadsgids van Gilde Amersfoort!

**Zeer de moeite waard en u krijgt meteen een goede indruk van de vele monumenten die u kunt bezoeken.**



Loop gratis met een gids mee op:

**Zaterdag 9 september elk uur vanaf 10 uur t/m 16 uur**

**Zondag 10 september elk uur vanaf 12 uur t/m 16 uur**

Alle wandelingen starten vanaf de voet van de Onze Lieve Vrouwetoren. De rondleidingen duren 1 uur. U kunt zich gewoon melden bij de OLV toren.

U komt onze gidsen in dit weekend ook tegen in een aantal opengestelde monumenten. Zij staan u graag te woord!

Gilde Amersfoort verzorgt het hele jaar door elke dag rondleidingen door de historische binnenstad en beklimmingen van de OLV toren.



[www.gildeamersfoort.nl](http://www.gildeamersfoort.nl) | Groenmarkt 19 | T 033 472 22 36



zaterdag 11-17 uur / zondag 12-17 uur

# 19 IQ KUNSTTILEN EN GALERIE

HAVIK 37a

De (schijn)gevel van het pand mag dan 19e-eeuws zijn, het pand zelf dateert uit ca. 1530. Het bezit nog laatmiddeleeuwse balklagen met sleutelstukken, de originele kapconstructie en zijmuren van kloostermoppen. Sinds 1530 is het pand meerdere malen verbouwd. Zo zitten op de balklaag 17e-eeuwse rankenbeschilderingen en zijn er restanten van een 18e-eeuwse stijkkamer met een rococo schouw. Het tegeltableau bij de entree is rond 1900 gemaakt door de Utrechtse tegelfabriek Holland. Boekenplanken en de

fraaie etalage nodigen uit tot een bezoek aan de firma H. Wolters, 'boekhandel, behangselpapieren en religieuze artikelen'. ■

zaterdag 12-17 uur / zondag 12-17 uur

# 20 HEERENKAMER PAPA'S BAR

LIEVE VROUWESTRAAT 10

Het pand aan de Lievevrouwestraat is een zogenaamd vakwerk huis. De zij en achter gevel zijn van baksteen maar de voorgevel is van houten balken opgevuld met steen. Deze bouwstijl die bij onze oosterburen veelvuldig voorkomt is voor Amersfoort een unicum. Het dateert uit het begin van de 16e eeuw en is prachtig gerestaureerd. In deze panden bevindt zich op de begane grond de z.g.n. Heerenkamer. Deze kamer werd in vroeger tijden gebruikt om de heren na de maaltijd de gelegenheid te

geven om een sigaretje te roken. Het interieur is nog helemaal in die stijl. Binnen door is via de Heerenkamer het Kapelhuis toegankelijk gemaakt. U wordt rondgeleid door gidsen van het Amersfoortse Stadsgilde. ■





zaterdag 12-17 uur / zondag 12-17 uur

# 21 LUTHERSE KERK

## LANGESTRAAT 61

In de van oorsprong 13e-eeuwse Heilige Geest-kapel vonden tot 1686 passanten en zieken onderdak en verzorging. Daarna betrok de Evangelisch-Lutherse gemeente het gebouw. In 1837 liet stadsarchitect B. Ruitenberg het kerkgebouw ingrijpend verbouwen. Het pleisterwerk in de voorgevel suggereert gebruik van bewerkte natuursteenblokken. Typerend is de combinatie van verschillende neo-stijlen: neoclassicistische pilasters, kapitelen en fronton naast neogotische spitsboogvorm van de ramen. Alle Lutherse

kerken in Nederland zijn herkenbaar aan de zwaan als windvaan. De zwaan komt ook terug op de gevelsteen die ter nagedachtenis aan 400 jaar reformatie (1517-1917) is geplaatst, en op de lezenaar. Het orgel uit 1766, van de beroemde orgelmaker J.H.H. Bätz is het oudste van de stad. De kapel is thans in gebruik als stadskerk onder de naam 'De Amersfoortse Zwaan'. Er vinden naast de erediensten, ook concerten, exposities en lezingen plaats. ■



zaterdag 10-17 uur (gratis toegang) / zondag 10-17 uur (zondag normaal entree tarief)

# 22 MONDRIAANHUIS

## KORTEGRACHT 11

In het museum Mondriaanhuis stap je in de wereld van de wereldberoemde schilder Mondriaan: je ontdekt zijn iconische werk, zijn spirituele vorming, zijn interesses en zijn vrienden. Voor alle kunstenaars van De Stijl was hij het grote voorbeeld. Pieter Cornelis Mondriaan werd in 1872 aan de Kortebracht 11 geboren als zoon van het hoofd van de naastgelegen lagere school. De school was gevestigd in Kortebracht 9a, dat tot 1869 een woonhuis was. In 1890 werd ook het woonhuis bij

de school getrokken, zodat er zes lokalen waren en een bewaarschool. In 1992 is het pand gerenoveerd, waarbij de situatie van rond 1900 uitgangspunt was en nummer 9 en 11 werden samengevoegd. Architect Leo Heijdenrijk liet zich inspireren door het kleurgebruik en de vlakverdeling van Piet Mondriaan. ■





zondag 12-17 uur – elk uur een presentatie – gratis toegangskaarten worden bij de ingang uitgereikt.

# 23 SYNAGOGUE AMERSFOORT

## DRIERINGENSTEEG 2

**V**anaf 1655 werden ook de joden in Amersfoort toegelaten. Zij hielden hun bijeenkomsten bij mensen thuis. In 1725 verwierf men een stuk grond op de hoek van de Kortegracht en de Drieringensteeg. Een jaar later werd de synagoge gebouwd, gericht op Jeruzalem. Al in 1734 was het gebouw te klein, maar pas in 1842 werd een uitbreiding gerealiseerd naar ontwerp van stadsarchitect B. Ruitenbergh. Op verzoek van het bestuur van de joodse gemeente nam hij de synagoge in Kleef als voorbeeld. Het bestaande gebouw werd aan de kant van de

Muurhuizen verlengd, de gevel werd als het ware dóór de tuinmuur heen geschoven. Klassieke elementen werden afgewisseld met spitsboogvensters. In 1927 ontwierp architect H. Elte een nieuw interieur, dat in de oorlog geheel verloren is gegaan, op de Heilige Arke na. In september 1945 vond de heropening plaats en twee jaar later werd het gebouw gerestaureerd. Ook in 1973 en 1981 vonden ingrijpende herstellingen plaats. Er vindt elk uur een presentatie plaats. Toegangskaarten worden gratis bij de ingang uitgedeeld. Let wel: vol=vol en op=op. ■



zaterdag 13-16 uur / zondag 11-16 uur

# 24 UITGEVERIJ DEVIANT

## ZUIDSINGEL 13

**D**e uitgeverij is gehuisvest in twee middeleeuwse muurhuizen. Bij een ingrijpende verbouwing in de 18e eeuw kreeg Muurhuizen 3 een uitbreiding aan de straatzijde met karakteristieke 18e-eeuwse schuiframen. Door aanpassingen aan het voordakvlak kwam de oude voorgevel in het interieur terecht en daardoor bleef een restant van de oorspronkelijke middeleeuwse gevelafwerking bewaard: een dunne kalklaag met een geschilderde imitatie van metselwerk. Muurhuizen 1 werd ook verbouwd in de 18e eeuw, maar

behield meer het middeleeuwse karakter met de oorspronkelijke zware gevels en kleine raamopeningen. De achtergevel toont diverse bouwfases met een staalkaart aan vensters. Ook bevindt zich hier een laatgotische uitbouw, mogelijk oorspronkelijk het boothuis. Jaarringenonderzoek heeft uitgewezen dat Muurhuizen 1 en 3 stammen uit omstreeks 1390. ■





za 13-16 uur / zo 13-17 uur

## 25 **BURGERWEESHUIS** ZUIDSINGEL 25

**H**et classicistische, hardstenen poortje biedt sinds de 18e eeuw toegang tot het Burgerweeshuis, dat van 1610 tot 1932 in klooster Mariënhof gevestigd was. Het bord boven het poortje toont twee kinderen in traditionele rood-zwarte wezenkleding. Achter deze poort is een deur in de oorspronkelijke noordelijke zijmuur van de kloosterkapel. De muur bleef staan, toen de kapel eind 19e eeuw werd afgebroken. De deur leidt naar het weeshuiscomplex en de regentenkamer, waar de regenten en regentessen

over de toekomst van de weeskinderen beslisten. De wezen gingen veelal in de leer bij ambachtslieden, zodat zij later in hun eigen onderhoud konden voorzien. ■

zaterdag 10-17 uur / zondag 12-17 uur

## 26 **HET GASTHUIS** MUURHUIZEN 33-A

**H**et voormalig Sint-Elisabeth Gast- en verpleeghuis is een laatmiddeleeuws muurhuis (1616). Het traptorentje maakte trappen in huis onnodig. Daarnaast was het ook een statussymbool, bekroond met een vergulde windvaan. Bij archeologisch onderzoek tijdens restauratie (2009) werd een deel van de eerste stadsmuur aange troffen. De kelder (18 meter bij 8 meter) heeft een tongewelf met steekcapen (dwarsgewelven). Tussen 1578 en

1907 was hier het Sint Elizabeth Gasthuis, het eerste Amersfoortse ziekenhuis. ■



zaterdag 13-17 uur / zondag 12-17 uur

## 27 DIEVENTOREN MURHUIZEN 97

In de toren zetelt sinds 1978 het Gilde der Edele Flumieren, een besloten gezelschap dat het culturele leven in Amersfoort wil bevorderen. Zoals de naam aangeeft, was de toren van 1434 tot 1889 een stadsgangenis – geen plek van plezier. De toren is echter nog ouder. Ze stamt vermoedelijk uit de eerste helft 14e eeuw en was onderdeel van de eerste stadsmuur. Hoe hoger in de toren, hoe jonger het gebouw. De balklagen van de tweede verdieping dateren uit het derde kwart van de 14e eeuw en de

kapconstructie daarboven uit het derde kwart van de 16e eeuw. In 1942 werd de toren een poort, met een brug over de singel. Het uurwerk is in 1592 vervaardigd, maar laat 17e/begin 18e eeuw 'verbouwd'. ■

zaterdag 12-17 uur / zondag 12-17 uur

## 28 HOTEL DE TABAKSPLANT CONINCKSTRAAT 15

Het pand met voor- en achterhuis is gebouwd begin 17e eeuw. In de voorgevel zitten boven deuren en ramen hanenkammen in een lichtrode baksteen. Midden in de kap bevindt zich een trijs of hijskap. Daarmee konden balen het pakhuis in en uit worden getakeld. In de gevel van het tuinhuys (2004) zit een gevelsteen met een bloeiende tabaksplant. Deze steen hoort hier van oorsprong niet, maar komt van het in 1905 afgebrande tabakspakhuis aan 't Zand 10. Het hotel is

genoemd naar de tabaksteelt en -handel die in de 17e en 18e eeuw de streek rond Amersfoort en Nijkerk zo veel arbeid en welvaart bracht. ■





zaterdag 10-17 uur

# 29 SINT-ROCHUSKAPEL / DE ARMEN DE POTH

POTHSTRAAT 16

**D**e 48 huisjes van het hofje De Armen de Poth zijn eind 19e, begin 20e eeuw gebouwd, na de sloop van het pesthuis in 1892. Nog steeds wonen hier Amersfoorters met een bescheiden inkomen, een van de doelstellingen van De Poth. Het hoofdgebouw stamt uit de periode 1450-1526 en omvat de Regentenkamer, een bakkerij, de Uitdeelkamer voor het brood en de Celzusterenkamer. De kapel is gewijd aan Sint-Rochus, de beschermheilige van de pestlijders, die hier tot het einde van de 17e eeuw werden ver-

pleegd. De pest maakte van de 14e tot en met de 19e eeuw in Europa enorme aantallen slachtoffers. In de in 2016 gerestaureerde 16e-eeuwse broodoven werd tot 1975 wekelijks brood gebakken voor de armen. ■





zondag 12-17 uur

# 30 JOODSE BEGRAAFPLAATS BLOEMENDALSESTRAAT

Om hun doden te begraven kochten de Sefardiem (joden wier voorouders uit Spanje en Portugal kwamen) in 1670 een stukje grond achter de Bloemendalse poort. Deze begraafplaats is een van de vijf oudste joodse begraafplaatsen in Nederland. Volgens de joodse wetten mogen graven niet geruimd worden; ze zijn dus voor eeuwig. Tijdens de Open Monumentendagen mag u de begraafplaats bezoeken, die tegenover dit originele terrein ligt. Achter deze muur zijn de mensen herbegraven van de eerste

begraafplaats. Op beide terreinen worden geen nieuwe overledenen bijgezet. Daarvoor is de begraafplaats aan de Soesterweg in gebruik. ■





# MONUMENTEN 31 T/M 44



Kijk voor de actuele gegevens op [www.ondamersfoort.nl](http://www.ondamersfoort.nl). Alle activiteiten zijn gratis tenzij anders vermeld.

Let op: voor sommige activiteiten moet u zich van te voren aanmelden via [www.ondamersfoort.nl](http://www.ondamersfoort.nl)

# MONUMENTEN BUITEN DE BINNENSTAD

- 31 BP BENZINEPOMP-IJS VANVITELLI**  
KWEKERSWEG 7
- 32 PROTESTANTSE KERK DE INHAM**  
HAMSEWEG 40 HOOGLAND
- 33 ST. MARTINUSKERK**  
KERKLAAN 22 HOOGLAND
- 34 KAPEL VAN COELHORST**  
COELHORSTERWEG 33
- 35 WIJKMUSEUM SOESTERKWARTIER**  
SINT BONIFACIUSSTRAAT 61
- 36 WAGENWERKPLAATS**  
MONDRIAANPLEIN / SOESTERWEG 320
- 37 SOCIËTEIT AMICITIA**  
PRINS HENDRIKLAAN 15
- 38 SINT ANSFRIDUS KERK**   
JACOB CATSLAAN 28
- 39 WATERTOREN**  
UTRECHTSEWEG 174
- 40 VILLA AMERSBERG**  
UTRECHTSEWEG 223
- 41 HET EEMKLOOSTER**  
DAAM FOCKEMALAAN 22
- 42 NATIONAAL MONUMENT  
KAMP AMERSFOORT**  
LOES VAN OVEREEMLAAN 19
- 43 SOVJET EREVELD**   
DODEWEG 31
- 44 PARKHUIS**  
HEILIGENBERGERWEG 155



38

39



zaterdag 12-17 uur / zondag 12-21 uur

# 31 BP BENZINESTATION / IJS VAN VITELLI

## KWEKERSWEG 7

Het benzinepompstation naast de monumentale Kwekersbrug werd in 1957 gebouwd naar ontwerp van architect Arie Jeremias van Wageningen en stedenbouwkundige Arie Roommans, beiden in dienst van de gemeente Amersfoort. Hun inspiratiebron was de Hilversumse architect Dudok. De bevriende Utrechtse kunstenaar Jan Boon maakte een muurschildering met paarden, symbool voor de pk's van de auto's. Het pompstation had een hokje voor de

pompbediende, een vitrinekast voor smeermiddelen en een werkplaats voor één auto. Het stationnetje raakte in verval toen de Kwekersweg geen doorgaande straat meer was. Na jaren leegstand werd het stationnetje, dankzij Siesta (Stichting Industrieel Erfgoed in de Stad Amersfoort), in 2011 gemeentelijke monument. In 2016 volgde de restauratie. Kunstenaar Frank Biemans vernieuwde het kunstwerk. Naast de historisch benzinepomp staan oplaadpalen 'voor-

zien' van windenergie. Tijdens het 'bijtanken' kan men genieten van een ambachtelijk ijsje. ■



zondag 12-17 uur

## 32 PROTESTANTSE KERK DE INHAM HAMSEWEG 40

**D**e protestantse kerk dateert uit 1843 en is ontworpen door B. Ruitenberg, stadsarchitect van Amersfoort. De kerk verenigt verschillende bouwstijlen: de spitsboogvensters zijn neogotisch; de pilasters en kroonlijst rond de ingang en de klokkentoren zijn neoclassicistisch. De kerk is gebouwd voor de in 1838 gestichte hervormde gemeente. Tot die tijd kerkte men in de kapel van Coelhorst. De naam De Inham is pas in 1984 aan de kerk gegeven. De aanbouw tegen de kerk dateert uit 1999. De kerkgemeenschap

is een erkende Groene Kerk. Dit houdt in dat elk jaar verduurzamingsstappen worden gezet. ■

zaterdag 10-17 uur

## 33 SINT-MARTINUS- KERK KERKLAAN 22 HOOGLAND

**D**e rooms-katholieke Sint-Martinuskerk in Hoogland dateert uit 1882. Op 19 april 1945 werd de toren door de Duitsers opgeblazen, zodat de geallieerde piloten de toren niet als herkenningpunt konden gebruiken. De klokken waren in 1943 al geroofd. Pas in 1955-1957 werd de kerk hersteld door architect Th.J. van Elsberg. De stenen van de oude kerk werden herbruikt. Abraham P. Stokhof de Jong en Eugène Laudy ontwierpen de bijzondere glas-in-loodramen. De pastorie naast de kerk, uit

1888, is ontworpen door architect A. Tepe.

De Lourdesgrot in de pastorietaanbouw, met een knielende Bernadette voor een Maria-beeld, stond oorspronkelijk in de tuin van Leo's Oord, het klooster en bejaardentehuis van architect H. Kroes uit 1910, dat in 1992 grotendeels is vervangen door nieuwbouw. ■







alfa

accountants  
en adviseurs

Overal dichtbij

# Overal dichtbij

Jouw bedrijf, branche en uitdagingen. Wij willen het van dichtbij meemaken. Dat doen we vanuit een landelijke actieve organisatie en vanuit een kantoor dat altijd om de hoek zit. Samen werken hier meer dan 1000 specialisten in accountancy en bedrijfsadviesing met brede financiële kennis én specialistische branchekennis.

In jouw omgeving en werkgebied zijn wij op ons best. We voelen ons sterk betrokken bij en geloven in de kracht van het lokale midden- en kleinbedrijf. Daar weten we dan ook alles van. Ontdek het zelf en neem contact op met een Alfa-kantoor in de buurt. Waar je ook bent, wij zijn overal dichtbij.

**Alfa Accountants en Adviseurs**

Maanlander 35  
3824 MN Amersfoort

088 2533500  
amersfoort@alfa.nl

[www.alfa.nl](http://www.alfa.nl)

zaterdag 10-17 uur / zondag 12-17 uur

## 34 KAPEL VAN COELHORST

COELHORSTERWEG 33

De 14e-eeuwse katholieke kapel werd gebouwd voor de inwoners van Hoogland: zo hoefden ze niet langer ter kerke te gaan in Amersfoort. De kapel is rechthoekig en heeft geen koorluiting, zoals de meeste kapellen. Een zware storm in 1747 maakte de kapel tot een bouwval, die pas twaalf jaar later werd hersteld. In 2003 werd de laatste restauratie afgerond. De kapel heeft vele gebruikers gehad. Na de Reformatie (1579) ging hij over in protestantse handen. Toen

Hoogland met De Inham in 1843 een nieuwe kerk kreeg in de dorpskern, werd de kapel verkocht aan de bewoners van landgoed Coelhorst. De familie Van Tuijl van Serooskerken en na 1957 de familie Beelaerts van Blokland gebruikten de kapel als grafkapel. Tegen de oostwand liggen enkele graftomben. ■



zaterdag 11-17 uur / zondag 12-17 uur

## 35 WIJKMUSEUM SOESTERKWARTIER

SINT-BONIFACIUSSTRAAT 61

Het Soesterkwartier behoorde ooit tot het Amersfoortse buitengebied en dankt zijn naam aan de ligging direct naast buurgemeente Soest. De komst van het spoor halverwege de 19e eeuw veranderde alles en er ontstond een wijk voor met name spoorarbeiders. Het wijkmuseum toont de rijke historie van dit stadsdeel. In een compleet ingericht arbeidershuisje waant men zich terug in (groot)moeders tijd. Wisselende exposities in het aangebouwde atelier laten daarbij telkens andere facetten

zien. Duurzaam- en zuinigheid zijn wel treffende woorden voor de periode, waarvan het museum een tijdsbeeld geeft! ■





zaterdag 10-17 uur / zondag 12-17 uur

# 36 WAGENWERKPLAATS

## PIET MONDRIAANPLEIN / SOESTERWEG

**D**e Wagenwerkplaats is een icoon uit de spoorweggeschiedenis. Het grootste deel werd in 1904 aangelegd door de HIJSM, de Hollandse IJzeren Spoorwegmaatschappij, naar ontwerp van de architect D.A.N. Margadant. Tot 2000 was hier de Wagenwerkplaats van de NS, waarna de gebouwen leeg kwamen te staan. Dankzij de inzet van Siesta (Stichting Industrieel Erfgoed in de Stad Amersfoort) is dit unieke industriële complex grotendeels behouden en sinds 2007 rijksmonument.

### **B WAGEN- OF RIJTUIGENLOODS** (Niet open)

De Wagen- of Rijtuigloods is kenmerkend voor de fabrieksbouw uit de periode 1900-1910. Let hierbij op de grote gietijzeren vensters en de ritmiek van sheddakken. Het gebouw is een van de kerngebouwen van het complex en lijkt op het verderop liggende Hoofdgebouw. De Wagenloods werd vroeger gebruikt voor de 'kleine herstellingen'. De Rijtuigloods is thans een evenementen- en congreshal.

### **C HOOFDGEBOUW** (Niet open)

Dit is het grootste gebouw van de Wagenwerkplaats, ruim 200 meter lang en 50 meter breed. Er was plaats voor 10 sporen. Hier waren ook de directiekamers en de kantine gevestigd. Het hoofdgebouw is door de jaren heen vaak uitgebreid en aangepast. In 1991 is de oorspronkelijke kopgevel vervangen door een gevel met minder deuren. Deur 1 en deur 10 zijn origineel, evenals de gietijzeren vensters.



## D HOUTLOODS EN ZAGERIJ

Railcenter (Niet open)

In 1962 werd een nieuwe (droog)loods voor gereed hout gebouwd. De zijwanden van deze loods waren voorzien van houten lamellen om de wind door te laten. De loods heeft een bijzondere houten overkoepeling. Meer naar achter ligt een opvallend bakstenen gebouw met zadeldak: sinds 1932 zat hier de houtzagerij van de Wagenwerkplaats.

## E HET OUDE MAGAZIJN

Soesterweg 310 F (Niet open)

Het Oude Magazijn uit 1904 hoort bij de oudste gebouwen van het complex. Bijzonder is dat de gehele constructie van dit gebouw, inclusief de pilaren, uit hout bestaat. In de eerste jaren van haar bestaan was hier de houtwerkplaats gevestigd en werd in 1932 uitgebreid

## F NIEUWE MAGAZIJN

Soesterweg 314 zaterdag 10-17 uur / zondag 10-17 uur

Het Nieuwe Magazijn is in 1963 als uitbreiding tegen het Oude Magazijn aangebouwd. De uitbreiding heeft hoge glazen ramen en een plat dak, waarbij de tussenruimte tussen het oude en nieuwe deel werd overdekt. Ook hier zijn de kenmerkende stalen kozijnen terug te vinden. Binnen is de spoorrails, die door het pand liep, nog te zien. Nu zijn er een boulevard en een verkeerstuin gevestigd.

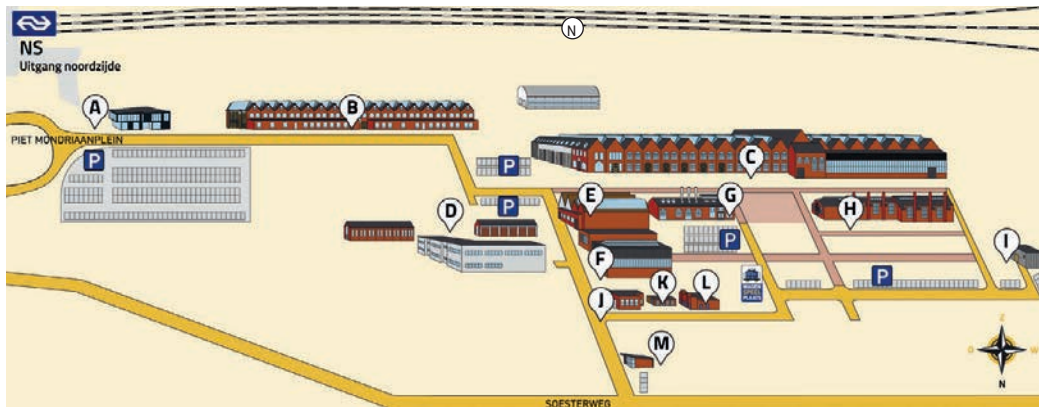
## G CENTRAAL KETELHUIS

Piet Mondriaanplein 61 zondag 11-17 uur

Dit kenmerkende fabrieksgebouw uit 1904-1907 heeft gietijzeren boogvensters en een zadeldak met pannen en een opbouw met houten ventilatieuiken. Hier werd in grote ketels de stoom opgewekt die diende om de (stoom) machines aan te drijven. De drie grote ketels waren vervaardigd door Bronswerk Feijenoord. Dit industriële rijksmonument is te huur voor zakelijke en feestelijke bijeenkomsten.



- A NS Simulatorcentrum
- B Rijtuigenloods
- C Hoofdgebouw
- D Houtloods en Zagerij
- E Oude magazijn
- F Nieuwe magazijn
- G Centraal ketelhuis
- H Verensmederij
- I Laswerkplaats
- J Gebouw medische dienst
- K Garage reddingsauto's
- L Trafodgebouw
- M Portiersloge
- N Spoorlijn





zaterdag 10-17 uur

# 37 SOCIËTEIT AMICITIA

## PRINS HENDRIKLAAN 15

Het voormalige belastingkantoor biedt sinds 1995 onderdak aan de eerbiedwaardige, in 1836 opgerichte Sociëteit Amicitia. Het gebouw werd in 1935 ontworpen door architect J. Crouwel in de stijl van de Amsterdamse School. De voormalige loketten van het belastingkantoor zijn aanwezig. Het monumentale glas-in-lood, zowel in het bovenlicht als in het trappenhuis, geven veel sfeer. Verschillende ruimtes zijn in gebruik als restaurant, een grote zaal voor bijeenkomsten en concerten, een biljartzaal en zelfs een kegelbaan.

Dit belastingkantoor is, nadat het zijn functie had verloren, getransformeerd tot een plek van plezier bij uitstek. ■



zaterdag 11-17 uur

# 38 **SINT-ANSFRIDUSKERK**

JACOB CATSLAAN 28

**D**eze rooms-katholieke kerk werd in 1915-1916 gebouwd in het nog vrijwel onbebouwde Leusderkwartier. Het gebouw werd het oriëntatiepunt in een wijk met volkswoningbouw en middenstandswoningen. De asymmetrische voorgevel in neogotische stijl heeft twee spitse torens van verschillende grootte. De kerk is ontworpen door de bekende Deventer kerkenbouwer Wolter ter Riele (1867-1937), die zijn opleiding deels genoot bij Pierre Cuypers, de grote architect van de neogotiek. De kerk, een gemeentelijk monu-

ment, is gewijd aan Sint-Ansfridus, de heilig verklaarde edelman die rond 1000 het klooster Hohorst op de Heiligenberg in Leusden stichtte. ■





zaterdag 10-17 uur - bezichtiging alleen via online te reserveren gratis tickets

# 39 WATERTOREN

## UTRECHTSEWEG 174

In 1912 waren in Amersfoort twee waterleidingbedrijven actief. Al vanaf 1890 werd de stad door de Utrechtse Waterleiding-Maatschappij vanuit Soesterberg van water voorzien. De gemeente was daarover niet tevreden en besloot in 1912 een eigen gemeentelijk waterleidingbedrijf op te richten. De gemeentelijk watertoren uit 1912 werd op het hoogste punt van De Berg (44 meter) gebouwd. Door het hoogteverschil tussen stad en standplaats kon de toren zelf relatief laag zijn (18 meter). In de toren bevindt zich een stalen waterreser-

voir waardoor er voldoende druk op het waterleidingnet ontstond om bij grote afname, bijv. de pauze tijdens een voetbalwedstrijd, toch iedereen van water te kunnen voorzien; toch een plek van plezier! In 1927 is de open borstwering jammer genoeg dichtgemetseld. Onlangs zijn bij herstelwerkzaamheden de ramen hoog in de toren weer geopend. Onlangs heeft de watertoren een restauratie ondergaan en is er momenteel een stichting gevestigd. ■



zaterdag 11-17 uur Stichting Wegh der Weegen is op de locatie Villa Amersberg

# 40 VILLA AMERSBERG

## UTRECHTSEWEG 223

**V**illa Amersberg, die voor het eerst tijdens een Open Monumentendag is opengesteld, is via de entree aan de Nassaulaan bereikbaar. Op de plek van Villa Amersberg stond tot 1918 een Zwitsers chalet, waar de gasten van het Berghotel van de schone lucht en het mooie uitzicht konden genieten. De tuinaanleg was, om deze plek van plezier nog meer cachet te geven, zelfs door de beroemde tuinarchitect L.A. Springer (1855-1940) ontworpen. Ook het tuinhuisje dateert nog uit die tijd. De monumentale villa is in

1918 gebouwd en men zegt dat deze villa toen op een heuvel was gelegen. De villa kenmerkt zich door een traditionele bouwstijl. De entree is bereikbaar via een bakstenen trap en een portaal, waarvan het dak door een natuurstenen pilaar wordt gedragen. Hierop zijn geometrische patronen aangebracht. Maar vooral het interieur is heel bijzonder. De belangrijke vertrekken, zoals de eet- en rookkamer, zijn op de eerste verdieping gesitueerd. De met oosterse motieven gestileerde tegels decoreren de met een houten leuning uitge-

ruste trap. Het glas-in-lood in de stijl van de Art Deco is ontworpen door het Haarlemse glasatelier van W. Bogtman. De kamers op de verdieping zijn rijk versierd met materialen als stuc, tegels, glas, behang en verschillende houtsoorten. Deze hebben deels een neo-rennaissance en deels een expressieve stijl, waarbij ook van oosterse invloeden sprake is. In 1924 werd de tuinaanleg van Springer door tuinarchitect D.F. Tersteeg ingrijpend gewijzigd. Tersteeg nam enkel de kruisende hoofdassen over. Het snijpunt van deze met

muurtjes omgeven verdiepte tuin werd geaccentueerd door een vierkante vijver met fontein. Het water wordt aangevoerd via een open, met tegels omgeven, verbinding die door een uit een rots spuitende waterstraat wordt gevoed. Sinds die tijd is de geometrische tuin verdiept aangelegd met een waterbassin in het midden. ■





zaterdag 10-17 uur

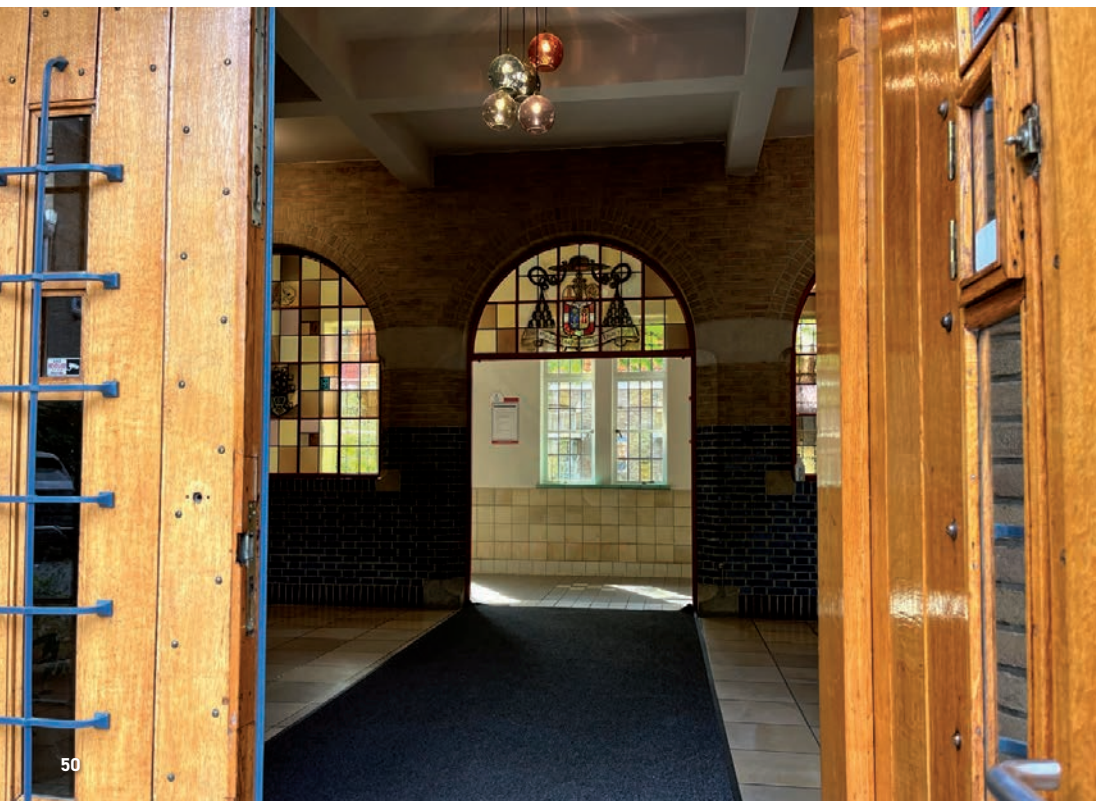
# 41 HET EEMKLOOSTER

## DAAM FOCKEMALAAN 10

Het klooster is gebouwd in 1932 en ontworpen door de architect B.J. Koldewey, in samenwerking met W.C.A. Kroese. Het kloostercomplex bestond uit een driedeling: een meisjesinternaat, het Lyceum "Onze Lieve Vrouw ter Eem" en de kweekschool "Sint-Agnes". In totaal bood het Eemklooster een verblijfplaats voor ongeveer 500 zusters en meisjes. Het klooster O.L. Vrouw ter Eem behoorde tot de congregatie van de Zusters van Onze Lieve Vrouw van Amersfoort, welke in 1822 is opgericht. Tot 1981 was

O.L. ter Eem een internaat voor meisjes. Bijzonder aan het internaat voor die tijd was dat iedere interne verbleef in een zogenaamde eigen chambrette. Wel waren er enkele dubbele chambrettes, specifiek voor zusjes. Daarna fungeerde O.L. ter Eem tot 2008 als een conferentiecentrum, vooral voor instellingen met ideële doelstelling. Het Eemklooster kent veel belangrijke gebeurtenissen. Zo logeerde Paus Johannes Paulus II tijdens zijn bezoek aan Nederland in 1985 in het klooster Onze Lieve Vrouw ter Eem. Ook werden hier van 1984

tot 1998 de vergaderingen van de Nederlandse Bisschoppenconferentie gehouden. Uiteindelijk zijn de laatste zusters in 2009 vertrokken. ■



zaterdag 10-17 uur / zondag 10-17 uur

# 42 NATIONAAL MONUMENT KAMP AMERSFOORT

## LOES VAN OVEREEMLAAN 19

**N**ationaal Monument kamp Amersfoort, gelegen op de grens van Leusden en Amersfoort, houdt de herinnering in stand van het leed dat ca. 47.000 gevangenen moesten doorstaan tijdens de Tweede Wereldoorlog. In dit concentratiekamp heerste een mensonterend regime van honger, mishandeling, dwangarbeid en executies. Naar schatting werd driekwart van de gevangenen naar andere kampen doorgevoerd voor dwangarbeid, waarvan velen nooit zijn teruggekeerd. Tijdens het Open Monumentenweekend

nemen deskundige gidsen u mee naar het buitenterrein en vertellen aan de hand van de diverse monumenten en plekken in het landschap, over de gebeurtenissen die in en rond Kamp Amersfoort hebben plaatsgevonden. Over de schietbaan naar de Stenen Man bijvoorbeeld, maar ook voor het publiek onbekendere plekken op het terrein. Bent u geïnteresseerd? U bent van harte welkom. Op zaterdag 9 september en op zondag 10 september zijn wij van 10 t/m 17 uur geopend en kunt u zich melden bij de wachttoren. Vanaf deze

plek vertrekt elk heel uur een gids. De gratis rondleiding duurt ongeveer 1 uur.

Voor een bezoek aan het museum gelden normale entreprijzen. ■



Nationaal Monument  
Kamp Amersfoort





zaterdag 10-17 uur / zondag 11-17uur

# 43 SOVJET EREVELD

## DODEWEG 31

**A**ls monumenten konden praten, wat zouden de soldaten op het Sovjet Ereveld dan zeggen? Zouden ze vertellen over de verschrikkingen aan het front en in krijgsgevangenschap? Zouden ze hun naam schreeuwen, omdat er nu onbekende Sovjetsoldaat op hun grafsteen staat? Zouden ze hun kinderen vertellen hoe graag ze thuis waren gekomen om een goede vader te zijn? De 865 oorlogsslachtoffers op het Sovjet Ereveld, naast de Amersfoortse begraafplaats Rusthof aan de Dodeweg 31 in Leusden,

konden niet meer praten en hun verhalen werden nooit verteld. Decennialang bleven zij anoniem, totdat Amersfoorter Remco Reiding erin slaagde soldaten te identificeren en hun families op te sporen. Dankzij jarenlang archiefonderzoek hebben meer dan 200 soldaten inmiddels een naam en gezicht gekregen. Speciaal voor Open Monumentendag plaatsen we op zaterdag 9 en zondag 10 september de foto's van de oorlogsslachtoffers bij hun graf. Vrijwilligers zijn de hele dag aanwezig om u meer te vertellen. Bent u benieuwd naar de

persoonlijke verhalen achter de grafstenen en de emoties die de hereniging met hun familie heeft teweeggebracht? Kom dan op zaterdag of zondag langs voor een leuke en leerzame speurtocht voor jong en oud op het Ereveld.



zondag 12-17 uur

# 44 PARKHUIS

## HEILIGENBERGERWEG 155

**W**elkom in hét stadspark van Amersfoort: Park Elisabeth Groen. Een plek met een rijke historie. Al eeuwen meandert hier de Heiligenbergerbeek, die vanuit het achterland de Eem voedt. Op haar beurt speelde de Eem een belangrijke rol bij het ontstaan en de groei van Amersfoort. Parkhuis is gevestigd in het oude ketelhuis van het voormalige Elisabeth ziekenhuis dat recent nog op deze plek stond. In onze kelder stonden ooit de ketels die het ziekenhuis verwarmde. De geschiedenis van het

gebouw en de ligging geven het Parkhuis een uniek karakter. Elke Amersfoorter heeft wel een herinnering aan het ziekenhuis. Maar de geschiedenis op deze plek gaat nog veel verder terug. Zo zijn er bij de sloop van het oude ziekenhuis o.a. stukjes aardewerk, vuursteen en slijpsteen aangetroffen uit de steentijd (5000 v. chr.). Je vindt Parkhuis aan de rand van stadspark Elisabeth Groen; het park voor en door bewoners. geopend. Er wordt druk gewandeld, gespeeld en er is een loslooplek voor honden.

Na jaren voorbereiding werd in 2018 de aanplant gestart. Nu sluit het park naadloos aan bij het Beekdal en is het park. ■













# COLOFON

## Mede mogelijk gemaakt door

Gemeente Amersfoort  
Alfa Accountants en Adviseurs Amersfoort  
Bouw- en Restauratiebedrijf Van de Burgt & Strooij BV  
Gilde Amersfoort  
Uitgeverij Deviant  
Van Hoogevest Architecten  
Wilco bv – boeken en tijdschriften  
Museum Flehite  
Groot Amateurkunstfestival

## Bestuur Stichting OMD Amersfoort

Voorzitter – Flip van de Burgt, Bouw- en restauratiebedrijf  
Van de Burgt en Strooij  
Penningmeester – Hans van Harten, Gilde Amersfoort  
Bestuurslid – Jelle Pol, Uitgeverij Deviant  
Bestuurslid – Sebastiaan Haasnoot – Haasnoot Restauratie  
Adviesbureau

## Comité OMD Amersfoort

René Krebber – Coördinator Open Monumentendagen  
Amersfoort telefoon: 06-1126 7947  
Saskia Stouten-Schrijer – Ondersteuning vanuit Gemeente  
Amersfoort, Afdeling Monumentenzorg  
Wim Wisman – Ondersteuning vanuit Gilde Amersfoort  
Nieusha Shirvany - Social media en website

## Redactie

Bestuur OMD Amersfoort, Jelle Pol  
Comite OMD Amersfoort o.l.v. coördinator René Krebber

## Fotografie

erfgoedfoto.nl | r.j.stöver

## Vormgeving

Uitgeverij Deviant, Amersfoort

## Website

www.omdamersfoort.nl

## Social media

Volg ons op Facebook en Twitter @omdamersfoort

© Copyright september 2023